

平成15年11月13日
霞が関東京會館
シルバースタールーム
午前10時から12時30分

第2回深夜・早朝における医薬品の
供給確保のあり方等に関する有識者会議
議事次第

1 開 会

2 議 題

- (1) 関係者からのヒアリング
- ・ 社団法人東京都薬剤師会
 - ・ 株式会社ドン・キホーテ
 - ・ イオン株式会社
 - ・ 全国薬害被害者団体連絡協議会
 - ・ スティーブンス・ジョンソン症候群患者会
- (2) その他

第2回深夜・早朝における医薬品の
供給確保のあり方等に関する有識者会議
配布資料

- 資料 1 「港区薬剤師会の夜間対応について」
(社団法人東京都薬剤師会 提出資料)
- 資料 2 「テレビ電話による医薬品販売に関する資料一覧」
(株式会社ドン・キホーテ 提出資料)
- 別添リーフレット 「薬の重い副作用被害
スティーブンス・ジョンソン症候群
中毒性表皮壊死症
ライエル症候群」
(スティーブンス・ジョンソン症候群患者会 提出資料)
- 資料 3 「東京都内の薬局、薬店の営業時間について」

平成15年11月13日

港区薬剤師会の夜間対応について

1. 対応の概要

- 1) 1台の携帯電話を薬剤師が持ち回りして、午後8時から午前8時まで医薬品や情報の提供を担当する。
- 2) 昭和63年から休日対応を、この方式で始めた。その延長で平成7年から夜間対応を開始した。電話番号は港区報に掲載されている。
- 3) 港区薬剤師会の会員で薬局〔保険薬局で一般用医薬品を扱っていること〕を開設、職住接近している者。
- 4) 現在は12の薬局の薬剤師が参加。1薬局が連続10日間を担当する。
- 5) 夜間携帯を常備し、相談だけの場合は私室で対応する。
- 6) 日常的な一般用医薬品等の相談等については、翌日になってからの相談にしてもらおうようにお願いしている。
- 7) 処方せん調剤や一般用医薬品等、現物を提供する場合、薬局で対応。薬局で対応する場合は電話で本人確認をしてから開けるようにしている。
また、患者の近隣の薬局に連絡を取り対応を依頼することもある。

2. 対応件数

- | | |
|-------------------------|--------|
| ① 処方せん調剤や一般用医薬品の提供 | 3～3件/月 |
| ② 患者が常備している医薬品についての使用相談 | 6～7件/月 |
| ③ 相談だけの場合 | 5～6件/月 |
| ④ 医家受診（救急対応）をすすめる場合 | 1件未満/月 |

3. 内容

- ① 乗り物酔いの薬の希望
- ② 歯痛で痛み止めが切れた
- ③ 妊娠検査薬を希望
- ④ 小児の発熱
- ⑤ 睡眠薬追加服用の相談

4. 今後の課題

処方せん調剤や一般用医薬品の提供よりも相談だけの事例が多いことから、職住接近でなくとも対応可能と思えるので参加者を増したい。
また、同様な他の地域とのネットワークも図りたい。

「休日夜間の調剤、供給、相談」

東京・港区薬剤師会がスタート

休日・夜間における薬局の応需体制整備が各地で進められている。東京の港区薬剤師会では昭和六十二年秋から始めている休日輪番制度、通称「休日くすり何でもテレホン」を発展的に解消、四月から「処方せん調剤、薬と介護用品の供給・相談」をスタートさせた。休日に加え通年の夜間をも対象にした同制度は、より幅広く地域社会への奉仕を目的としたもので、都薬支部でも初めての取り組みとなる。

発足後、足かけ九年間、にわたって地域住民に薬局本来の機能を果たして



きたとも言える休日テレホン。地域住民からの休日の緊急時等の相談に対する受け皿としての役割、また地域住民にぜひ普段から「かかりつけ薬局」を作ってもらいたいとの願いから、同薬剤師会員の有志がボランティア的に薬や健康相談に応えていたものだ。

そもそのキツカケは発足当時、伊豆大島の噴火による被災者を港区が多数迎えたことによる。先の阪神大地震の際にも似たようなケースが見られたが、当時を振り返って同区薬剤師会長の嶋野純氏は「薬もない、また薬も分からない状況でした。医者も処方せんを出

大衆薬情報の検索システム

東京の店頭市場 初 登 場

消費者が自由に大衆薬を検索、選択できる情報端末である健康ナビゲーター・通称「ケンナビ」が五日、東京池袋にお目見えした。音声ガイドに従って画面にタッチし、

実質 24時間体制を確立

夜間は携帯電話で対応

でスタートした休日テレホン、現在は約三〇〇人に対応する。「余力が出てきたというか、慣れてきたことですね。慣れてき

当初一〇人未満の会員

たから都内で先駆けて、夜間・休日で、相談だけでなく介護用品や物の供給にも対処していること。勉強が進んだということ、自信が湧いたこと

大きい(同氏)

休日・夜間を問わず、昼だけでなく終夜にわたって医薬品や介護用品の供給、薬についての相談に応じられることは、住民にとってはまさに二十四時間、薬局が開いていることと同じで、心強いものがあるに違いない。

同区薬では、これまで休日テレホンを通じ、地域の薬局機能を益かなりとも果たしてきたとするが、医薬品の流通に関する規制緩和問題に関し、薬局における処方せん、一般薬について休日夜間の供給体制を地域レベルの実情に応じ早急に整備を図ってほしいとの日薬からの通知が昨年十月に出された。これを受けて都薬からも各支部に二十四時間、休日・夜間の対応が求められた。

こうした方針もあって、休日・夜間の一般薬や介護用品などの相談にも応じ、また供給する体制を強化、充実していること、軌道に乗った休日

地域社会への奉仕目指す

奉仕目指す

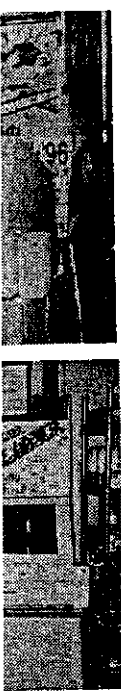
「頭痛や生理痛が起きた」「転んでケガをした」「人工肛門が壊れたの」などに応需するほか、やけどの場合に一般薬でいいか専門医がいいかのアドバイスにも対処していく。電話ではせっぱつまった相談が多いが、普段から薬局店頭でやっていることを生かし「相談者の身になって、より良い解決を心がけている」そうだ。

今回の事業拡大の理念の一つには、港区が進める「一定住人口確保のための住みよい街づくり」への寄与がある。薬剤師が

「触れる人、また購入目的で入ってくる際に触れる人とさまざま。総じて言えることは、こうした情報端末は今や繁華街での設置は当たり前の風景で、パソコン等に慣れた若者たちは全く違和感を見据えた介護用品、福祉機器の展示や売り場の提案に力点が置かれ、二〇平を想定した介護用品

好評!! キーワのしずが湯

協和薬品(株) 03(3393)2171



若い女性が店

大衆薬情報をデータベイス化し、的確な医薬品情報を提供する製品情報システムが、このケンナビ

介護・福祉用品を中心に展示

を介して触れられることだ。画面に触れるたびに音声で「〇〇関連薬は効き目で五つに分かれます」当ではまるお薬に触れて下さい」などとガイド。そして最後に「お勧めの薬剤はこれです。お求め、相談は当店の薬剤師へどうぞ」となるわけだ。

ソフト開発・販売のシ

元気

肩 腰 膝 の灸

KOKKO OBLATE

*絶対の品質

無公害
オブラートは身体にやさしく、甘味料と着色料のレスチン油・食用油のみから成り、安全無害です。安心して御服用下さい。

特大 200枚入 ¥450

都民版

新宿支局
渋谷区代々木
2の1の3 151
第7荒井ビル
電話 (3320)0511
FAX (3320)0750
都民版広告
(3265)9581



沖菓子可鶴屋八幡
東京店 千代田区鶴町二の四
二階は憩いの場所としてその場で作ったお菓子を召し上がったいただける茶房もご用意します。



有審提訴対策
「禁煙」新発売
J T
(虹坊)

「あすの暦」	
4月10日(水)	
通日	101
(旧2月23日)	赤口
月出	21.7
月入	5.15
日入	18.10
日入	10.04
(小潮)東京標準	
満潮	8.13
	22.55
干潮	2.46
	15.23
きょうの予想	
気温	最高 16度
	最低 10度
湿度	25%

24時間薬局 開いています

●港区の薬剤師会●

携帯電話持ち回りで

「もしも」に備え安心感を

港区薬剤師会が今月から、夜間・休日の別々二十四時間体制で、薬や介護用品を出したり服薬の相談に乗ったりする新システムを導入した。毎月、薬局間で携帯電話を持ち回りにし、処方せんに基づく調剤にも応じる。「四六時中、薬局が開いている」と安心してほしいという街づくりの一助にしたい考えだ。

同薬剤師会では、これまで「いろいろな薬を一緒に飲んで、副作用はないか」といった問い合わせから、「子供の下痢が止まらない」「赤ん坊の皮膚にフツツンが出てきた」といった相談まで、内容が多岐にわたる。医師の説明不足や患者側の遠慮もあるが、医師よりも薬剤師の「病院でもらった薬の名が

年間六十日余りの相談日に対し、全国各地からの三百件を超える相談電話に対応。「病院でもらった薬の名が

商店街、空洞化、食い止める

都心区を中心に増加する一方の空き店舗の幽止め策として、千代田区は今年から、区内の空き店舗を活用しようとする人が設備資金や創業資金の融資を受ける際に、通常の利子補給率に

補助 二補 互

田区

会にあって、入居募集もしているのに一年以上利用されていない店舗。主として小売りの飲食・喫茶業を行う人に、区が利子を上乗せ負担する。

創業資金は限度額が二十万円、融資期間は六年以内。融資期間は六年以内。年利三・五%以下のものである。これ以上深刻にな

古切手ありませんか

買さんは「使用済みの切手があれば、ぜひ」と協力を申し出ている。



携帯電話で24時間体制の相談や来客に対応している港区内の薬局

に買ったのを機会に、早朝や深夜の相談にも応じ、薬も供給できる体制を組もう」と薬剤師会が話をもとめた。厚生省や日本薬剤師会の方針に沿った上で、各地の薬剤師会に先駆けて休日・夜間の対応と服薬指導の強化を目指す。

医薬分業の進む今日では、町薬局で調剤を行うケースも多い。当番となる薬局では、院外で薬を出してもらうシステムを取る都立や大学系など大病院の処方せんにはほぼ対応できる五百六十品目の薬に、小児薬なども加えた約六百品目を常備する体制をとった。

夜間については、とちろえず一か月交代で当番薬局を決め、携帯電話を持ち回りにして相談に対応する。電話番号は0300・6903100。休日は午前九時～午後三時の間、0300・4320748で録音テープが当日の当番薬局を知らせているが、それ以外の時間は携帯電話で応じる。

嶋野さんは、「実際の相談や対応は少ないかもしれないが、『もしも』は備えた窓口があるというだけで、区民の方々に安心感を持ってもらえれば」と期待している。

保健だより

〈みなと保健所
各センターの所在地〉

生活衛生センター 六本木5-16-45
保健サービスセンター 三田1-4-10
健診センター(健診時のみ開場) 赤坂4-18-13

休日診療

診療時間 □ は午前9時～午後5時
診療時間 ■ は午後5時～午後10時

11月2日(日)	高沢内科クリニック(内・小)	赤坂8-13-12	3401-9630
	西原病院(外・内)	白金1-3-2	3440-2531
	(医)正衛会 田中歯科医院(歯)	南青山1-1-1 新青山ビル西館3階	3475-1188
	★河原医院(内)	芝浦1-12-1	3451-4751
11月3日(月・祝)	ニュー新橋クリニック(内)	新橋2-16-1 ニュー新橋ビル4階	3580-6775
	鈴木胃腸病院(外・内)	芝5-27-1	3455-6121
	田中歯科 西麻布診療所(歯)	西麻布2-13-12 早野ビル3階	3499-1430
	牧野歯科医院(歯)	芝大門2-5-1 信栄アルテビル1階	3578-9700
	★八木医院(内)	東麻布1-18-9-10	3583-0581
11月9日(日)	ありいずみ内科(内)	芝浦3-11-8 ミナトヤビル3階	5419-7881
	赤坂見付前田病院(外・内)	元赤坂1-1-5	3408-1130
	葵歯科診療所(歯)	虎ノ門2-10-4 ホテルオークラアネックス 2階	3224-6718
	★海渡医院(内)	麻布台1-10-11	3583-0265
	港区休日歯科応急診療所	三田1-4-10 保健サービスセンター3階	3455-4927

※電話不通の場合は、下記の診療案内へ

診療案内	東京消防庁テレホンサービス	☎ 3212-2323 (毎日24時間) 短縮ダイヤル「#7119」
	東京都保健医療情報センター	☎ 5272-0303 (毎日24時間)

薬の相談

港区休日くすり何でもテレホン対応時間：午前9時～午後2時

11月2日(日)	白金台南薬局	白金6-6-1	5421-0880
11月3日(月・祝)	数崎信栄堂薬局	白金1-28-18	3441-4438
11月9日(日)	芝口薬局	新橋1-4-3	3571-6809

※電話不通の場合は ☎ 090-9378-7915
(夜間対応当番薬局) ☎ 090-3690-3102 午後8時～午前8時(毎日)

●精神保健福祉相談

と き	毎月第1金曜日、第2・4水曜日、第4月曜日 午後2時～4時(面接または訪問)
と こ ろ	保健サービスセンター
内 容	こころの病気(アルコール依存症、思春期等を含む)や痴ほう症の早期発見・早期治療への援助などについて、専門医が相談に応じています。
対 象	区内在住・在勤者
申し込み 問い合わせ	電話で、健康推進課地域保健係へ。 (保健サービスセンター) ☎ 3455-4772

●精神保健福祉講演会

●栄養講習会 ～生活習慣病予防の食事～

日 時	12月3日(水) 午後1時30分～3時30分
場 所	保健サービスセンター
内 容	野菜いっぱいおせち料理
対 象	区内在住・在勤者
定 員	30人(電話で先着順)
申し込み	電話で、健康推進課地域保健係へ。(保健サービスセンター) ☎ 3455-4772

●神経芽細胞腫の尿検査を中止します

区では生後6か月の乳児に神経芽細胞腫の検査を行ってきましたが、この時期の検査で発見される神経芽細胞腫は自然に治ることが多いとの理由により、厚生労働省から検査事業休止の通知がありました。

これを受け、10月から検査セットの配布を取りやめました。また、既に検査セットをお持ちの方は検査用紙を送らずに廃棄してください。

問い合わせ 東京都健康局健康推進課 ☎5320-4372

健康推進課地域保健係(保健サービスセンター) ☎3455-4772

●食品消費者懇談会

「食物アレルギーを考える ～消費者と営業者、共に食の安全について考えましょう～」

日 時	11月14日(金) 午後2時30分～4時30分
場 所	赤坂区民センター
主 題	安心な食卓、健やかな暮らし ～食物アレルギーを考える～
登 壇 者	国立相模原病院臨床研究センター病態総合研究部長 海老澤元宏
対 象	どなたでも ※託児ルームあり(事前申し込みが必要です)
定 員	400人(先着順)
申し込み	当日直接会場へ
問い合わせ	生活衛生課食品営業指導係(生活衛生センター) ☎3408-6146

港区広報番組ガイド 11月

都市型CATV みなとチャンネル(5ch)

港区タイム(60分番組 区政の動きは日本語・英語の音声多重)	
特集番組(20分番組)	港区伝統文化 百年積み重ねた技 ～伊庭表装店 四代目表具師 伊庭正行～
区政の動き(20分番組)	みなと区民まつりについて特集します。また、1枚の古い写真を手にリポーターが区内のいろいろな場所を歩きます。
特集番組(再放送 20分番組)	港区健康家族 ～生活習慣病にかからないために～
毎日 11:00、18:00、22:00(特集番組 毎日11:00、18:00、22:00)	
区政の動き 毎日11:20、18:20、22:20 特集番組(再放送) 毎日11:40、18:40、22:40	

みなとケーブルインフォメーション(文字情報：15分番組 後半5分は英語)	
区からのお知らせや区主催の行事、催し物などの日時、内容等を音楽にあわせて、文字情報で案内します。	
毎日 10:00、15:00、17:00、23:00	

みなとあの時あの番組(毎週土曜日更新・45分番組)			
●古川物語	●みなとイラスト	●長唄	●港区魅力探検
●願い事は港区 でかなう	遊歩 ○赤坂編 ○白金・白金台編	人間国宝 杵屋喜三郎	○お休みには 区内を巡って
		●港区伝統文化	●港区伝統文化 鎌工芸 田中栄八商店
		○港区伝統文化	●長唄三味線

テレビ電話による医薬品販売に関する資料一覧

1. テレビ電話による医薬品販売

- 資料 1-1. 必須確認事項
- 資料 1-2. 店舗薬剤師シフト
- 資料 1-3. 医薬品テレビ電話販売集計結果

2. MMC (ミッドナイトメディスンセンター) サービス

- 資料 2-1. MMC (薬剤師センター) ルール
- 資料 2-2. 近隣の夜間営業薬店
- 資料 2-3. 緊急指定病院リスト
- 資料 2-4. MMC 対応集計表 (コール件数) 9 月分
- 資料 2-5. MMC 対応集計表 (コール件数) 10 月分

3. カタログ販売

- 資料 3-1. 「医薬品カタログ販売」中止案内
- 資料 3-2. 「医薬品のカタログ販売」Q&A

＜必須確認事項＞

センター薬剤師は、医薬品を販売する際、必ず下記の内容を確認する事。

●今までこの薬を使用した事はございますか？

(初めて使用時)

●何かアレルギーはございますでしょうか？

(使用経験有り)

●この薬でアレルギーが出るような事はございましたでしょうか？

●ご使用後、異常を感じましたら、使用を中止し、医師の診断を受けるようにして下さい。

●何かご不明点やご質問はございますでしょうか？

資料1-2.

店舗薬剤師シフト（薬剤師計39名）

店舗名	店舗勤務 薬剤師数	10	11	12	13	14	15	16	17	18	19	20	21	22	23	24	1	2	3	4	5								
葛西店	4	←————→										←————→																	
環七梅島店	3	←————→				←————→						←————→																	
六本木店	6		←————→						←————→				←————→																
青戸店	3	←————→					←————→				←————→																		
パウきたいけぶくろ店	6	←————→					←————→					←————→																	
環八世田谷店	3	←————→				←————→						←————→																	
渋谷店	4		←————→			←————→						←————→																	
環七方南町店	4	←————→						←————→					←————→																
BF平和島店	3			←————→						←————→			←————→																
中野駅前店	3	←————→					←————→		←————→				←————→																
不在店舗数		2	1	1	2	3	1	1	3	4	5	4	3	2	0.5	2	2	4	4	3.5	1								

資料1-3.

医薬品テレビ電話販売集計結果

8月	1日	2日	3日	4日	5日	6日	7日	8日	9日	10日	11日	12日	13日	14日	15日	16日	17日	18日	19日	20日	21日	22日	23日	24日	25日	26日	27日	28日	29日	30日	31日	店舗計	
	金	土	日	月	火	水	木	金	土	日	月	火	水	木	金	土	日	月	火	水	木	金	土	日	月	火	水	木	金	土	日		
葛西店	4	4	41	46	40	47	46	23	15	55	42	54	47	35	55	34	59	43	31	27	40	32	23	48	48	37	31	27	35	13	20	1102	
環七梅島店	13	13	57	46	23	16	42	28	12	48	52	43	44	20	33	8	51	37	19	29	13	12	11	24	13	31	22	17	18	9	14	818	
六本木店	35	0	25	101	16	23	42	86	5	14	92	4	43	34	25	0	40	14	31	30	17	114	0	56	16	27	24	22	101	13	7	1057	
青戸店	8	14	4	5	11	0	15	10	16	5	1	4	10	0	11	8	0	2	10	10	17	16	7	10	1	7	5	1	8	7	1	224	
PAW きたいけぶくろ店	16	14	4	8	7	13	14	18	13	7	14	11	33	12	15	16	5	1	10	12	4	2	3	3	4	7	4	2	9	20	4	305	
環八世田谷店	13	24	31	7	20	11	9	24	26	41	13	29	26	11	10	44	40	8	19	6	4	12	60	29	1	32	24	10	8	42	35	669	
渋谷店	13	6	21	28	12	30	12	17	2	6	13	23	35	10	25	10	7	28	36	12	25	32	4	14	32	6	5	6	26	4	23	523	
環七方南町店	9	21	26	45	8	4	45	11	34	38	21	8	6	1	12	24	23	12	2	2	13	9	23	1	5	7	4	9	5	23	17	468	
BIGFUN 平和島店	16	13	16	24	13	12	35	13	19	36	21	43	14	40	32	13	30	41	24	5	0	0	0	0	0	0	0	0	0	0	0	0	460
中野駅前店	9	14	6	1	12	8	5	9	7	8	6	2	4	4	10	10	6	3	6	3	0	0	6	2	1	1	3	6	1	0	2	155	
店舗名不明	12	3	8	5	8	4	7	0	0	9	10	3	6	4	1	8	6	4	4	1	3	3	1	11	6	5	3	2	1	3	5	146	
合計	148	126	239	316	170	168	272	239	149	267	285	224	268	171	229	175	267	193	192	137	136	232	138	198	127	160	125	102	212	134	128	5927	