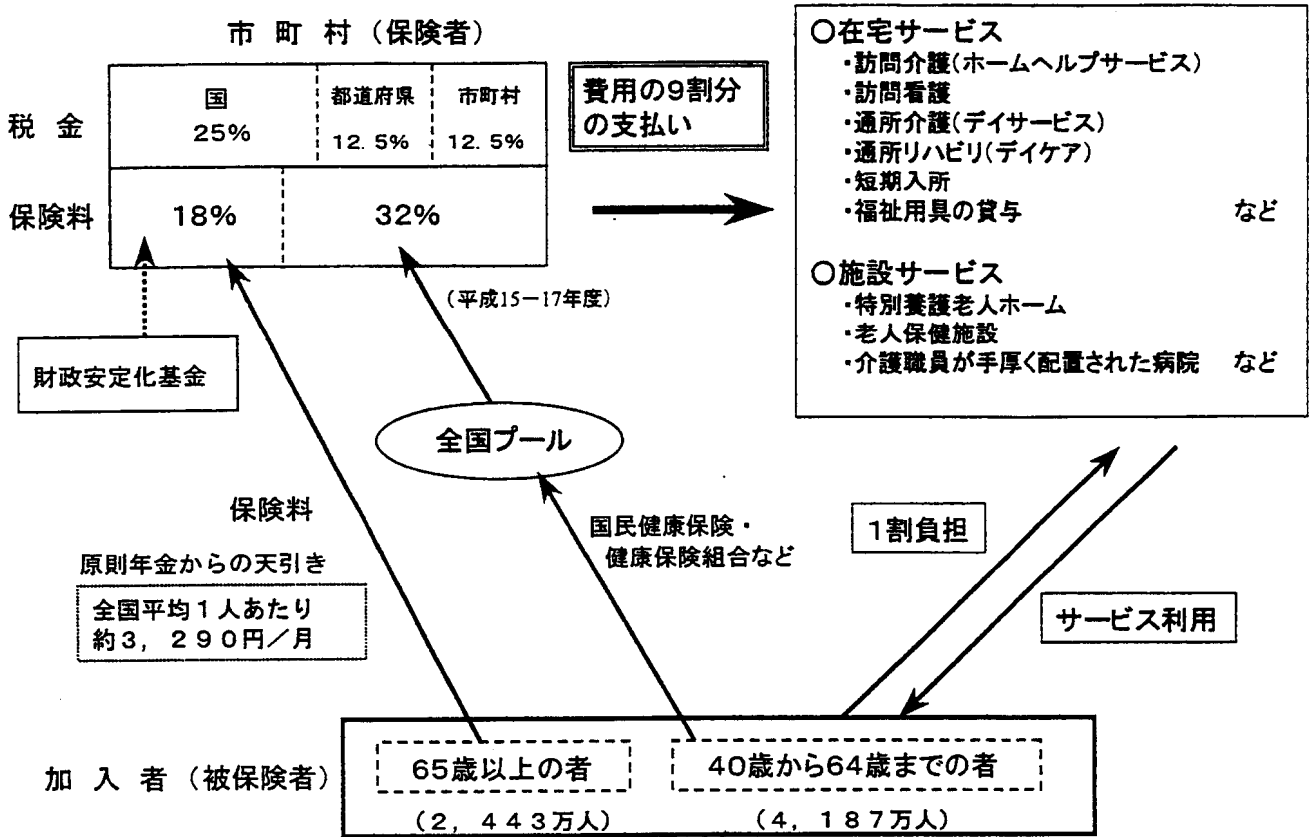
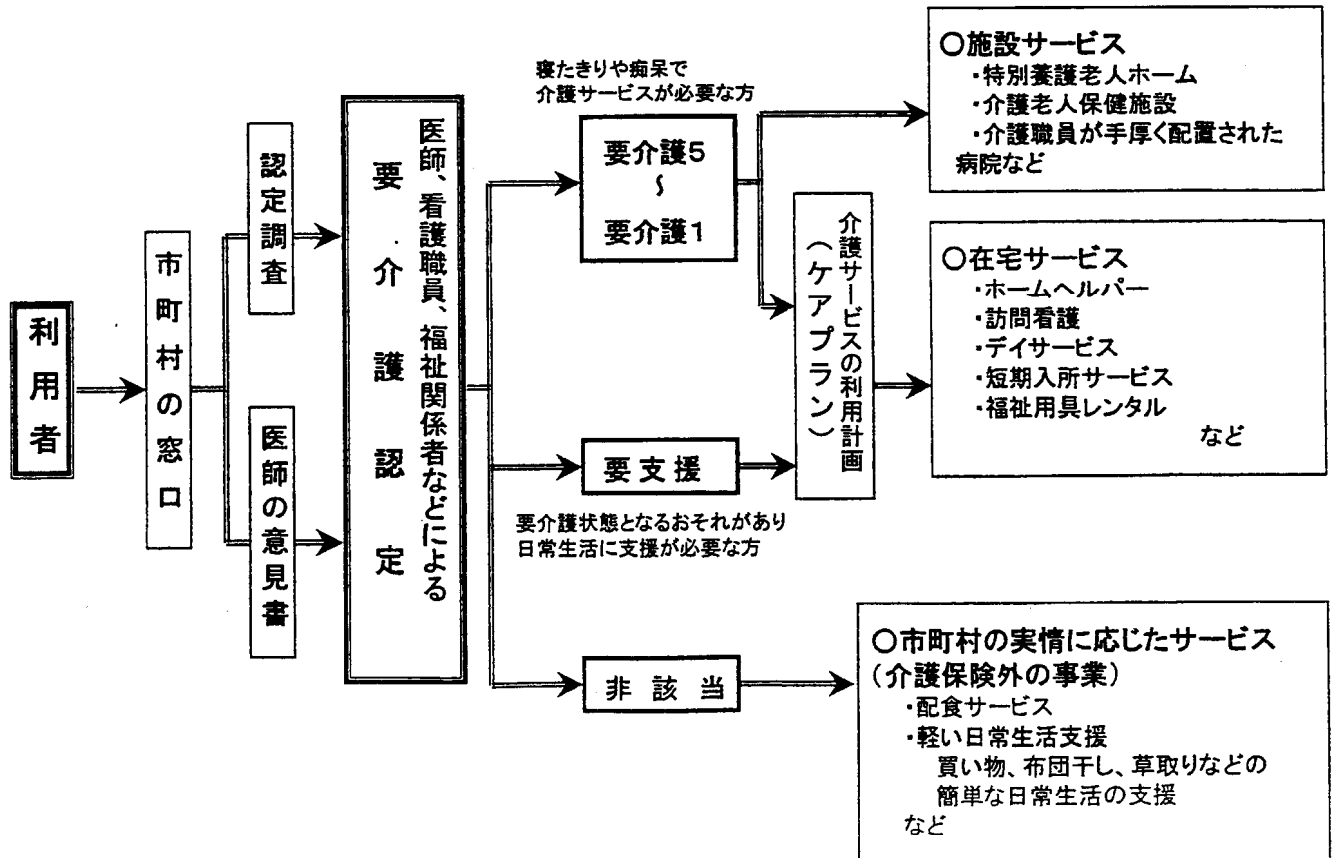


# 介護保険制度の全体概要



## 《介護サービスの利用手続き》



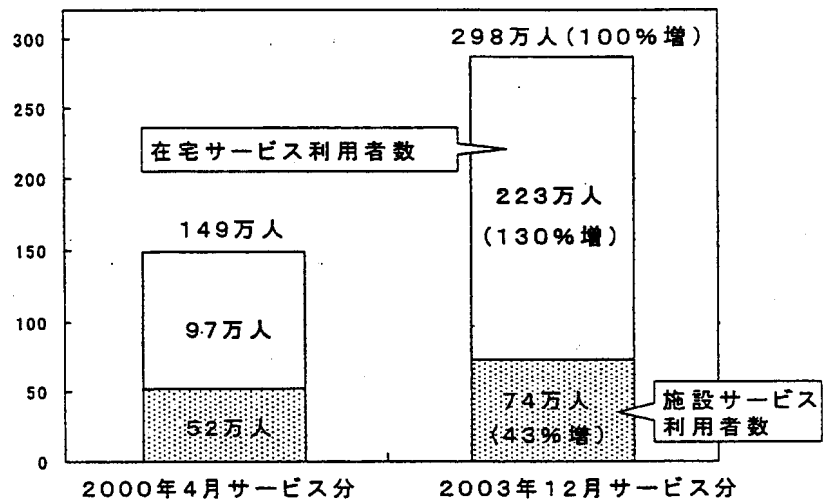
## (参考) 介護保険制度の実施状況

○ サービスの利用者が大きく伸びている（スタート時の約2倍に）。

### 【被保険者数と要介護認定者数の推移】

	H12年4月末	H16年2月末
第1号被保険者数	2,165万人	2,443万人（13%増）
要介護認定者数	218万人	379万人（74%増）

### 【利用者数の推移】



○ 利用者の増加に伴って、介護保険からの給付費も増大している。

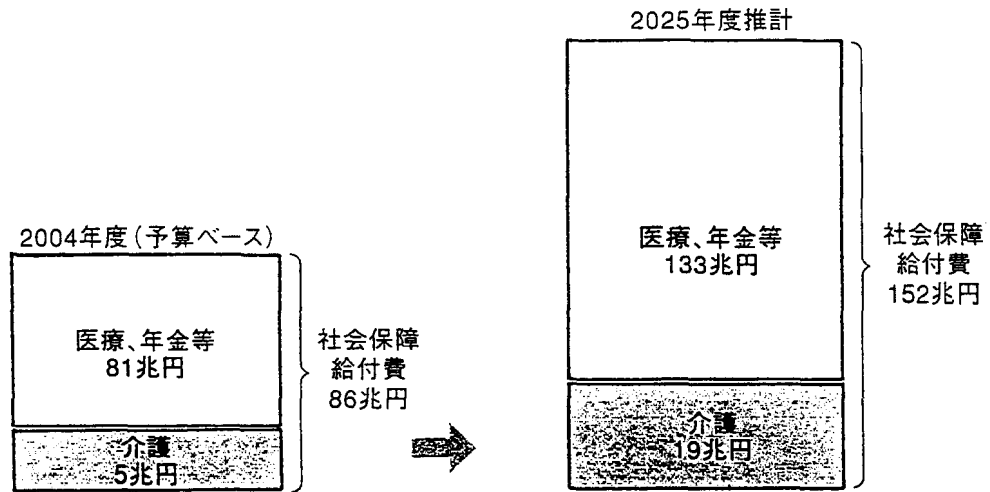
	12年度 (実績)	13年度 (実績)	14年度 (実績)	15年度 (補正後)	16年度 (予算)
総費用	3.6兆円	4.6兆円	5.2兆円	5.7兆円	6.1兆円
保険給付費 (1月当たり平均 給付費の増加率)	3.2兆円	4.1兆円 (16.0%増)	4.7兆円 (13.1%増)	5.1兆円	5.5兆円

※ 12年度は11ヶ月分。15年度は補正後予算ベース。16年度は予算ベース。

### 【第1号被保険者の保険料】

(第1期:2000年度～2002年度) (第2期:2003年度～2005年度)  
平均2,911円/月 → 平均3,293円/月(+13.1%の上昇)

【社会保障の給付と負担の見通し（平成16年5月推計）】



	2004年度(予算ベース) (平成6)		2010年度 (平成22)		2015年度 (平成27)		2025年度 (平成37)	
	兆円	対N	兆円	対N	兆円	対N	兆円	対N
社会保障給付費	86	23 1/2	105 (110)	25 1/2 (26 1/2)	121	27	152 (176)	29 (31 1/2)
年金	46	12 1/2	53 (58)	13 (14)	58	13	64 (84)	12 (15)
国庫	26	7	34 (35)	8 (8 1/2)	41	9	59 (60)	11 (11)
福祉等	14	3 1/2	18 (17)	4 1/2 (4)	21	5	30 (32)	6 (5 1/2)
介護	5	1 1/2	9 (8)	2 (2)	12	2 1/2	19 (20)	3 1/2 (3 1/2)

注：括弧内は平成14年5月推計（基礎年金の国庫負担割合を2分の1にした場合）による推計値である。