

※※2005年〇〇月改訂(第〇版)
 ※2005年〇〇月改訂

日本標準商品分類番号
 872456

副腎皮質ホルモン製剤

指定医薬品・処方せん医薬品^{注)}

貯法
室温保存
使用期限
外箱に表示(3年)

注射用ソル・メルコート 40
 注射用ソル・メルコート 125
 注射用ソル・メルコート 500
 注射用ソル・メルコート 1,000

(注射用コハク酸メチルプレドニゾロンナトリウム)

SOL-MELCORT for injection

	注射用ソル・メルコート 40	注射用ソル・メルコート 125	注射用ソル・メルコート 500	注射用ソル・メルコート 1,000
承認番号	21300AMZ00681000	21300AMZ00682000	21300AMZ00679000	21300AMZ00680000
薬師収載	2001年9月	2001年9月	2001年9月	2001年9月
販売開始	2001年9月	2001年9月	2001年9月	2001年9月
効能追加	2005年〇月	2005年〇月	2005年〇月	-

注) 注意—医師等の処方せんにより使用すること

※※【警告】

1. 本剤を含むがん化学療法は、緊急時に十分対応できる医療施設において、がん化学療法に十分な知識・経験を持つ医師のもとで、本用法が適切と判断される症例についてのみ実施すること。適応患者の選択にあたっては、各併用薬剤の添付文書を参照して十分注意すること。また、治療開始に先立ち、患者またはその家族に有効性および危険性を十分説明し、同意を得てから投与すること。
2. 血清クレアチニンの高値(>2.0mg/dL)を示す敗血症症候群および感染性ショックの患者で本剤の大量投与により死亡率を増加させたとの報告がある。投与に際しては患者の選択、用法・用量に特に留意すること。¹⁾

【禁忌】

1. 次の患者には投与しないこと
 本剤の成分に対し過敏症の既往歴のある患者
2. 次の薬剤を投与しないこと
 生ワクチンまたは弱毒生ワクチン(「相互作用」(1)の項参照)

【原則禁忌(次の患者には投与しないことを原則とするが、特に必要とする場合には慎重に投与すること)】

1. 有効な抗菌剤の存在しない感染症、全身の真菌症の患者
 [免疫機能を抑制し、宿主防御能を低下させるので、感染症を悪化させるおそれがある。]
2. 腎機能低下および慢性腎不全のある重症感染症の患者
 (「警告」の項参照)
3. 急性心筋梗塞を起こした患者 [心破裂を起こしたとの報告がある。]²⁾³⁾

【組成・性状】

販売名	注射用ソル・メルコート 40	注射用ソル・メルコート 125	注射用ソル・メルコート 500	注射用ソル・メルコート 1,000
有効成分	コハク酸メチルプレドニゾロンナトリウム			
含量(メチルプレドニゾン相当量)	53.0mg (40mg)	165.7mg (125mg)	663.0mg (500mg)	1326.0mg (1000mg)
添加物	乳糖	25mg		
	無水リン酸二水素ナトリウム	1.6mg	1.6mg	6.4mg
	無水リン酸一水素ナトリウム	17.4mg	17.4mg	69.6mg
添付溶解用液	日局 注射用水	1mL	2mL	8mL
pH	7.0~8.0			
浸透圧比 (生理食塩液に対する比)	1.5~2.0	1.0~1.2		
色調・性状	白色の粉末または多孔質の軽い塊の凍結乾燥製剤			
剤形	注射剤(バイアル)			

【効能・効果】

注射用ソル・メルコート 40、注射用ソル・メルコート 125、注射用ソル・メルコート 500、注射用ソル・メルコート 1,000

- ・急性循環不全(出血性ショック、感染性ショック)
- ・腎臓移植に伴う免疫反応の抑制
- ・受傷後8時間以内の急性脊髄損傷患者(運動機能障害および感覚機能障害を有する場合)における神経機能障害の改善

注射用ソル・メルコート 40、注射用ソル・メルコート 125
 ・気管支喘息

※※ 注射用ソル・メルコート 40、注射用ソル・メルコート 125、注射用ソル・メルコート 500

- ・以下の悪性腫瘍に対する他の抗悪性腫瘍剤との併用療法
 再発または難治性の悪性リンパ腫

《効能・効果に関連する使用上の注意》

・気管支喘息

1. 成人には、中等度⁽²⁾以上の発作の状態を呈する患者、気管支拡張剤の投与で十分な効果がみられない患者、または、すでにステロイド薬が投与されている患者に使用すること。
2. 小児には、呻吟、意識混濁等、呼吸困難の症状が極めて強く、大発作⁽²⁾の状態を呈する患者のうち、気管支拡張剤の投与で十分な効果がみられない場合、または、過去の発作に際して必ずステロイド薬の大量投与を必要とした場合に使用すること。

注：（「その他の注意」(5)の項参照）

【用法・用量】

- ・急性循環不全(注射用ソル・メルコート 40、注射用ソル・メルコート 125、注射用ソル・メルコート 500、注射用ソル・メルコート 1,000)

出血性ショック

通常、メチルプレドニゾロンとして 1回 125~2000mg を緩徐に静注または点滴静注する。なお、症状が改善しない場合には、適宜追加投与する。

感染性ショック

通常、成人にはメチルプレドニゾロンとして 1回 1000mg を緩徐に静注または点滴静注する。なお、症状が改善しない場合には、1000mg を追加投与する。なお、年齢、症状により適宜増減する。

- ・腎臓移植に伴う免疫反応の抑制(注射用ソル・メルコート 40、注射用ソル・メルコート 125、注射用ソル・メルコート 500、注射用ソル・メルコート 1,000)

通常、成人にはメチルプレドニゾロンとして 1日 40~1000mg を緩徐に静注または点滴静注する。なお、年齢、症状により適宜増減する。

- ・受傷後 8 時間以内の急性脊髄損傷患者（運動機能障害および感覚機能障害を有する場合）における神経機能障害の改善(注射用ソル・メルコート 40、注射用ソル・メルコート 125、注射用ソル・メルコート 500、注射用ソル・メルコート 1,000)

受傷後 8 時間以内に、メチルプレドニゾロンとして 30mg/kg を 15 分間かけて点滴静注し、その後 45 分間休業し、5.4mg/kg/時間を 23 時間点滴静注する。

- ・気管支喘息(注射用ソル・メルコート 40、注射用ソル・メルコート 125)

1. 通常、成人にはメチルプレドニゾロンとして初回量 40~125mg を緩徐に静注または点滴静注する。その後、症状に応じて、40~80mg を 4~6 時間ごとに緩徐に追加投与する。
2. 通常、小児にはメチルプレドニゾロンとして 1.0~1.5mg/kg を緩徐に静注または点滴静注する。その後、症状に応じて、1.0~1.5mg/kg を 4~6 時間ごとに緩徐に追加投与する。

※※・再発または難治性の悪性リンパ腫に対する他の抗悪性腫瘍剤との併用療法の場合（注射用ソル・メルコート 40、注射用ソル・メルコート 125、注射用ソル・メルコート 500）

他の抗悪性腫瘍剤との併用において、本剤の投与量および投与方法はメチルプレドニゾロンとして 250~500mg を 1日 1回 5日間、緩徐に静注または点滴静注する。これを 1コースとして、3~4週ごとに繰り返す。

《用法・用量に関連する使用上の注意》

再発または難治性の悪性リンパ腫に対する他の抗悪性腫瘍剤との併用療法においては、関連文献（「抗がん剤報告書：シスプラチン（悪性リンパ腫）」等）および併用薬剤の添付文書を熟読すること。

【使用上の注意】

1. 慎重投与（次の患者には慎重に投与すること）

- (1) 消化性潰瘍、憩室炎、腸吻合術後初期の患者 [消化管粘膜保護作用を減弱させ、また、組織の修復を阻害するので、症状を悪化させるおそれがある。]
- (2) 糖尿病の患者 [糖新生を促進させ、また、細胞のインスリンに対する感受性を低下させるので、症状を悪化させるおそれがある。]
- (3) 感染症の患者 [免疫機能を抑制し、宿主防御能を低下させ、症状を悪化させるおそれがある。また、炎症反応を抑制し、徴候を隠すおそれがあるので、感染症に対する適切な処置を行うこと。]
- (4) 結核性疾患の患者 [免疫機能を抑制し、宿主防御能を低下させ、症状を悪化または顕性化させるおそれがあるので、適宜抗結核療法を併用すること。]
- (5) 単純疱疹性角膜炎の患者 [角膜に穿孔が生じるおそれがある。]
- (6) 骨粗鬆症の患者 [骨基質の合成を阻害し、骨形成を抑制するので、症状を悪化させるおそれがある。]
- (7) 精神病の患者 [中枢神経刺激作用により、症状を悪化させるおそれがある。]
- (8) 後嚢白内障の患者 [水晶体嚢の透過性を変化させ、症状を悪化させるおそれがある。]
- (9) 緑内障の患者 [眼圧を上昇させ、症状を悪化させるおそれがある。]
- (10) 腎不全、高血圧症、うっ血性心不全の患者 [ナトリウム貯留作用により、症状を悪化させるおそれがある。]
- (11) 電解質異常のある患者 [電解質代謝に影響を与えるので、症状を悪化させるおそれがある。]
- (12) 甲状腺機能低下のある患者、肝硬変の患者 [代謝が阻害され、副作用があらわれるおそれがある。]
- (13) 脂肪肝、脂肪塞栓症の患者 [脂質代謝に影響を与えるので、症状を悪化させるおそれがある。]
- (14) 血栓症の患者 [血液凝固促進作用により、症状を悪化させるおそれがある。]
- (15) 重症筋無力症の患者 [使用当初、一時症状を悪化させるおそれがある。]
- (16) 気管支喘息の患者（「2. 重要な基本的注意」(4)の項参照）
- (17) 乳製品に対して過敏症の既往歴のある患者（「2. 重要な基本的注意」(5)の項参照）
- (18) 潰瘍性大腸炎（切迫穿孔、膿瘍、他の化膿性感染症の疑いがある場合）の患者 [炎症反応を抑制するので、これらの疑いがある場合、その徴候を隠すおそれがある。]
- (19) 高齢者（「5. 高齢者への投与」の項参照）

2. 重要な基本的注意

- (1) 急性脊髄損傷における神経機能障害の改善の場合は、受傷後 8 時間以内に投与を開始すること。投与に際しては、用法・用量に記載の体重換算用量を厳守すること。
- (2) 本剤の高用量を急速静注（500mg を超える用量を 10

分未満で投与)することにより、心停止、循環性虚脱、不整脈等があらわれたとの報告があるので、本剤の高用量を使用する場合にはこれらの副作用の出現に十分注意の上緩徐に投与すること。異常が認められた場合には、心臓蘇生法、輸液、昇圧剤、抗不整脈剤等の適切な救急処置を行うこと。

- 1) 急性循環不全 (出血性ショック、感染性ショック) および腎臓移植に伴う免疫反応の抑制の場合において、例えば投与量が 250mg を超えるときには、少なくとも 30 分間以上かけて投与することが望ましい。
- 2) 急性脊髄損傷における神経機能障害の改善の場合は、受傷後 8 時間以内に 30mg/kg を 15 分かけて点滴静注するため、心電図モニターによる十分な観察を行うとともに、これらの副作用に対する適切な処置 (徐細動器の使用等) についてもあらかじめ考慮しておくこと。
- (3) 本剤の投与により、誘発感染症、循環器障害、続発性副腎皮質機能不全、消化性潰瘍、糖尿病、精神障害等の重篤な副作用があらわれることがあるので、本剤の投与にあたっては、以下の点に注意すること。また、投与中は副作用の出現に対し、常に十分な配慮と観察を行うこと。
 - 1) 感染性ショックの場合は発生初期において、直ちに投与を開始することが望ましく、用法・用量どおり使用しても効果が認められないときは投与を中止すること。なお、副腎皮質ホルモン剤は感染症を悪化させることがあるので、本剤投与中およびショック離脱後も十分な量の抗菌剤の投与等の感染症に対する適切な処置を行うこと。
 - 2) ショック状態の患者には、ショックが改善すれば、直ちに投与を中止すること。
 - 3) 腎臓移植に伴う免疫反応の抑制の場合、副腎皮質ホルモン剤を連用することがあるので、連用中ならびに連用後は以下の点に注意すること。
 - ① 連用中は副作用の出現に対し、常に十分な配慮と観察を行い、また、患者をストレスから避けるようにし、事故、手術等の場合には増量するなど適切な処置を行うこと。
 - ② 連用後に投与を急に中止すると、ときに発熱、頭痛、食欲不振、脱力感、筋肉痛、関節痛、ショック等の離脱症状があらわれることがあるので、投与を中止する場合には、徐々に減量するなど慎重に行うこと。離脱症状があらわれた場合には、直ちに再投与または増量すること。
- (4) 本剤投与により、気管支喘息患者の喘息発作を悪化させることがあるので、薬物、食物、添加物等に過敏な喘息患者 (アスピリン喘息の既往を有する患者等) には特に注意が必要である。
- (5) 注射用ソル・メルコート 40 には、添加物として、牛の乳由来の乳糖を使用しているため、乳製品に対して過敏症の既往歴のある患者に投与すると、アナフィラキシー症状があらわれることがあるので、投与に際しては十分に注意すること。
- (6) 特に、本剤投与中に水痘または麻疹に感染すると、致命的な経過をたどることがあるので、次の注意が必要である。
 - 1) 本剤投与前に水痘または麻疹の既往や予防接種の有無を確認すること。

- 2) 水痘または麻疹の既往のない患者においては、水痘または麻疹への感染を極力防ぐよう常に十分な配慮と観察を行うこと。感染が疑われる場合や感染した場合には、直ちに受診するよう指導し、適切な処置を講ずること。
- 3) 水痘または麻疹の既往や予防接種を受けたことがある患者であっても、本剤投与中は、水痘または麻疹を発症する可能性があるので留意すること。

3. 相互作用

(1) 併用禁忌 (併用しないこと)

薬剤名等	臨床症状・措置方法	機序・危険因子
生ワクチンまたは弱毒生ワクチン (乾燥 BCG ワクチン 等)	ワクチン株の異常増殖または毒性の復帰があらわれるおそれがある。	免疫抑制が生じる量の副腎皮質ホルモン剤の投与を受けている患者

(2) 併用注意 (併用に注意すること)

薬剤名等	臨床症状・措置方法	機序・危険因子
シクロスポリン	双方の血中濃度が上昇するおそれがある。また、けいれんが起こるおそれがある。必要に応じて本剤またはシクロスポリンを減量するなど用量に注意すること。	相互に代謝が阻害される。
エリスロマイシン リン酸オレアンドマイシン イトラコナゾール ミコナゾール キヌプリスチン ダルホプリスチン	本剤の作用が増強するおそれがある。必要に応じて本剤またはこれらの薬剤を減量するなど用量に注意すること。	これらの薬剤が代謝酵素 (CYP3A4) を阻害することにより、本剤の代謝が阻害される。
抗凝血剤 バルナパリンナトリウム ワルファリンカリウム 等	抗凝血剤の作用を増強または減弱させるおそれがある。必要に応じて本剤または抗凝血剤の用量を調節すること。	本剤は血液凝固能を高め、抗凝血剤の効果を拮抗する可能性がある。また一方、本剤の消化器系の副作用により、抗凝血剤の出血の危険性が増大する可能性がある。
非脱分極性筋弛緩剤 臭化ベクロニウム 臭化バンクロニウム 等	非脱分極性筋弛緩剤の作用を増強または減弱させるおそれがある。また、併用により短期間でミオパシーがあらわれ、四肢麻痺に至るおそれがある。必要に応じて本剤または非脱分極性筋弛緩剤の用量を調節すること。	機序不明
非ステロイド性解熱鎮痛消炎剤 サザピリン 等	消化器系の副作用 (消化性潰瘍、消化管出血等) を起こすおそれが高くなる。必要に応じて本剤または非ステロイド性解熱鎮痛消炎剤を減量するなど用量に注意すること。	ともに消化器系の副作用を起こすおそれがある。
カリウム排泄型利尿剤 トリクロルメチアジド ヒドロクロロチアジド フロセミド 等	低カリウム血症があらわれるおそれがある。必要に応じて本剤またはカリウム排泄型利尿剤を減量するなど用量に注意すること。	カリウム排泄が促進される。

薬剤名等	臨床症状・措置方法	機序・危険因子
ジゴキシン	ジゴキシン中毒があらわれるおそれがある。 必要に応じて本剤またはジゴキシンを減量するなど用量に注意すること。	カリウム排泄による血中カリウム値低下により、ジゴキシンの作用が増強する。
サリチル酸誘導体 サザビリン 等	サリチル酸中毒(めまい、耳鳴、悪心・嘔吐、過呼吸、高熱、意識障害等の症状)を起こすおそれがある。 必要に応じて本剤またはサリチル酸誘導体の用量を調節すること。 サリチル酸中毒があらわれた場合には、サリチル酸誘導体の投与を中止するなど適切な処置を行うこと。	本剤はサリチル酸誘導体の代謝・排泄を促進すると考えられているので、本剤の急な減量または中止により、血清中のサリチル酸誘導体の濃度が増加すると考えられる。
バルビツール酸誘導体 フェノバルビタール 等 フェニトイン リファンピシン	本剤の作用が減弱するおそれがある。 必要に応じて本剤またはこれらの薬剤の用量を調節すること。	本剤の代謝が促進される。
経口糖尿病用剤 アカルボース トラザミド トルブタミド 等 インスリン製剤	これらの薬剤の効果が減弱されるおそれがある。 必要に応じて本剤またはこれらの薬剤の用量を調節すること。	本剤の糖新生促進作用等により、血糖値を上昇させる。

4. 副作用

本剤は使用成績調査等の副作用発現頻度が明確となる調査を実施していない。

(1) 重大な副作用(頻度不明)

- 1) ショック: ショックを起こすことがある。呼吸困難、全身潮紅、血管浮腫、じん麻疹等のアナフィラキシー様症状を伴うことがあるので、観察を十分に行い、異常が認められた場合には投与を中止し、血圧の維持、体液の補充管理、気道の確保等の適切な処置を行うこと。
- 2) 心停止、循環性虚脱、不整脈: 本剤の高用量を急速静注することにより、心停止、循環性虚脱、不整脈等があらわれたとの報告があるので、本剤の高用量を使用する場合には緩徐に投与すること。
- 3) 感染症: ウイルス、細菌、真菌、原虫、寄生虫等による感染症の誘発または徴候の隠べい、感染症の悪化等があらわれることがある。これらの感染症の発現頻度は、副腎皮質ホルモン剤を増量すると高くなるとの報告があるので、抗菌剤等による適切な処置を行うこと。
- 4) 続発性副腎皮質機能不全: 続発性副腎皮質機能不全があらわれることがあるので、観察を十分に行い、異常が認められた場合には、直ちに再投与または増量するなど適切な処置を行うこと。
- 5) 骨粗鬆症、骨頭無菌性壊死: 骨粗鬆症があらわれ、脊椎圧迫骨折、病的骨折を起こすことがある。また、大腿骨および上腕骨等の骨頭無菌性壊死があらわれることがある。疼痛等の症状の観察を十分に行い、異常が認められた場合にはMRI等の検査を実施し、投与を中止するなど適切な処置を行うこと。
- 6) 胃腸穿孔、消化管出血、消化性潰瘍: 胃腸穿孔、消化管出血、消化性潰瘍があらわれることがあるので、便潜血のチェック等の観察を十分に行い、異常が認められた場合には投与を中止するなど適切な処置を行うこと。
- 7) ミオパシー: 連用によりミオパシーがあらわれることがある。また、非脱分極性筋弛緩剤との併用または重症筋無力症等の神経筋接合部位障害のある患者において短期間でミオパシーがあらわれ、四肢麻痺に至ったことが報告されているので、筋力低下、CK(CPK)の上昇等の観察を十分に行い、異常が認められた場合には投与を中止するなど適切な処置を行うこと。
- 8) 血栓症: 心筋梗塞、腸間膜動脈血栓症等の血栓症があらわれることがある。また、血液凝固能亢進に伴って血小板減少が生じることがあるので、観察を十分に行い、異常が認められた場合には投与を中止するなど適切な処置を行うこと。
- 9) 頭蓋内圧亢進、けいれん: 頭蓋内圧亢進、けいれんがあらわれることがあるので、観察を十分に行い、異常が認められた場合には投与を中止するなど適切な処置を行うこと。
- 10) 精神変調、うつ状態: 精神変調、うつ状態があらわれることがあるので、観察を十分に行い、異常が認められた場合には投与を中止するなど適切な処置を行うこと。
- 11) 糖尿病: 糖尿病があらわれることがあるので、観察を十分に行い、異常が認められた場合には投与を中止するなど適切な処置を行うこと。
- 12) 緑内障、後嚢白内障、中心性漿液性網脈絡膜症、多発性後極部網膜色素上皮症: 連用により眼圧上昇、緑内障、後嚢白内障(症状: 眼のかすみ)、中心性漿液性網脈絡膜症・多発性後極部網膜色素上皮症(症状: 視力の低下、ものがゆがんで見えたり小さく見えたり、視野の中心がゆがんで見えにくくなる。中心性漿液性網脈絡膜症では限局性の網膜剥離がみられ、進行すると広範な網膜剥離を生じる多発性後極部網膜色素上皮症となる)を来すことがあるので、定期的に検査をすることが望ましい。なお、異常が認められた場合には投与を中止するなど適切な処置を行うこと。
- 13) 気管支喘息: 喘息発作の誘発または悪化があらわれることがあるので、観察を十分に行い、異常が認められた場合には投与を中止し、適切な処置を行うこと。
- 14) 心破裂: 急性心筋梗塞を起こした患者で、心破裂があらわれたとの報告があるので、観察を十分に行い、異常が認められた場合には投与を中止し、適切な処置を行うこと。
- 15) 脾炎: 出血性脾炎があらわれることがあるので、観察を十分に行い、異常が認められた場合には投与を中止し、輸液等の適切な処置を行うこと。
- 16) うっ血性心不全: うっ血性心不全があらわれたとの報告があるので、観察を十分に行い、異常が認められた場合には心電図等の検査を実施し、投与を中止するなど適切な処置を行うこと。
- 17) 食道炎: 食道炎があらわれたとの報告があるので、観察を十分に行い、異常が認められた場合には投与を中止するなど適切な処置を行うこと。
- 18) カボジ肉腫: カボジ肉腫があらわれたとの報告があるので、観察を十分に行い、異常が認められた場合には投与を中止するなど適切な処置を行うこと。
- 19) 腱断裂: アキレス腱等の腱断裂があらわれたとの報告があるので、観察を十分に行い、異常が認められた場合には投与を中止するなど適切な処置を行うこと。
- 20) 肝機能障害、黄疸: AST(GOT)、ALT(GPT)、Al-Pの上昇等を伴う肝機能障害、黄疸があらわれること

があるので、観察を十分に行い、異常が認められた場合には投与を中止するなど適切な処置を行うこと。

(2) その他の副作用

	頻度不明
内分泌	月経異常、クッシング様症状
消化器	嘔吐・悪心
循環器	血圧降下、血圧上昇、徐脈
精神神経系	多幸症、不眠、頭痛
筋・骨格	関節痛、筋力低下、筋肉痛
脂質・たん白質代謝	満月様顔貌、窒素負平衡
肝臓	脂肪肝
体液・電解質	浮腫、低カリウム性アルカローシス、カリウム低下、ナトリウム貯留
眼	網膜障害、眼球突出
血液	白血球増多
皮膚	創傷治癒障害、紫斑、ざ瘡、発汗異常、脂肪織炎、皮膚菲薄化・脆弱化
過敏症	そう痒、発疹、紅斑
その他	発熱、疲労感、仮性脳腫瘍、しゃっくり

5. 高齢者への投与

高齢者には、慎重に投与すること。[長期投与した場合、感染症の誘発、糖尿病、骨粗鬆症、高血圧症、後嚢白内障、緑内障等の副作用があらわれやすい。]

6. 妊婦、産婦、授乳婦等への投与

(1) 妊婦

妊婦または妊娠している可能性のある女性には、治療上の有益性が危険性を上回ると判断される場合にのみ投与すること。[動物実験(マウス)で催奇形作用(口蓋裂)が報告されており、また、新生児に副腎不全を起こすことがある。]

(2) 授乳婦

本剤投与中は授乳を避けさせること。[母乳中へ移行することがある。]

7. 小児等への投与

(1) 観察を十分に行うこと。[小児等の発育抑制があらわれることがある]

(2) 長期投与した場合、頭蓋内圧亢進症状があらわれることがある。

8. 適用上の注意

(1) 投与経路

本剤は、用法・用量にしたがって、静注または点滴静注のみに使用すること。本剤は動脈注射、筋肉内注射、脊髄腔内注射、硬膜外注射、眼科用等に対して使用しないこと。

(2) 調製時

本剤を輸液と混合して使用する場合には、5%ブドウ糖注射液、生理食塩液等を使用すること。なおその際、本剤はpHの変動等により白沈を生じることがあるので、輸液等と混合する場合には注意すること。また、本剤を数種薬剤と混合して使用する場合には、特に注意する必要がある。

(3) 静脈内投与時

静脈内投与により、血管痛、静脈炎があらわれることがあるので、これを予防するため、注射液の調製、注射部位、注射方法等について十分注意し、その注射速度はできるだけ遅くすること。

(4) アンプルカット時(添付溶解用液)

使用にあたっては、アンプルのカット部分をエタノール綿等で清拭してからカットすることが望ましい。

(5) 調製後の使用

溶解後はなるべく速やかに使用すること。なお、保存を必要とする場合でも10℃以下で保存し24時間以内に使用すること。

9. その他の注意

(1) 免疫抑制剤による治療を受けた腎移植患者では、腫瘍(特にリンパ腫、皮膚癌)の発生率が高いとする報告がある。⁴⁾⁶⁾

(2) β_2 刺激剤との併用により、低カリウム血症があらわれることがある。

(3) 外国において、死菌ワクチンまたは不活化ワクチンの効果を減弱させるとの報告がある。

(4) 副腎皮質ホルモン剤の投与により、皮膚試験の反応が抑制されることがあるので、本剤投与中に皮膚試験を実施する場合は注意すること。

(5) 発作の状態の目安

1) 中等度発作⁶⁾

喘息予防・管理ガイドラインを参照すること。

2) 大発作⁷⁾

小児気管支喘息治療・管理ガイドラインを参照すること。

【薬物動態】

1. 血中濃度⁸⁾⁹⁾

健康成人(外国人)にコハク酸メチルプレドニゾロンナトリウム製剤をメチルプレドニゾロンとして500mg/ヒトを静脈内投与した結果、定常状態において、血漿中メチルプレドニゾロンのAUCは $11.3 \pm 1.2 \mu\text{g}\cdot\text{hr}/\text{mL}$ (平均値±標準偏差)、消失速度定数は $0.33 \pm 0.02 \text{hr}^{-1}$ (半減期は2.1hr)であった。また、コハク酸メチルプレドニゾロンナトリウム製剤をメチルプレドニゾロンとして10~3000mg/ヒトの投与量の範囲において血漿中メチルプレドニゾロンのAUCは投与量に比例して増加した。

【参考】

2. 分布¹⁰⁾

ラットに³H-コハク酸メチルプレドニゾロンナトリウムをメチルプレドニゾロンとして30mg/kg静脈内投与したとき、5分後にはほとんどの組織に放射能の分布がみられ、臓器内濃度は肝、腸で最も高く、次いで腎、副腎、血漿、心、脾、脳下垂体、肺、胃の順に高かった。投与後24時間には、各組織内濃度は速やかに減少した。

3. 代謝¹¹⁾¹²⁾

一般にステロイド骨格の 6β 水酸化反応はCYP3A4により触媒され、本薬の活性本体であるメチルプレドニゾロンにおいても 6β 水酸化体が主要代謝物であった。

4. 排泄¹⁰⁾

ラットに³H-コハク酸メチルプレドニゾロンナトリウムをメチルプレドニゾロンとして30mg/kg静脈内投与したとき、24時間後に尿中へ14.3%、糞中へ67.2%が排泄された。また、ラットにおいて乳汁移行が認められた。

【臨床成績】^{13)~17)}

気管支喘息に対する効果

気管支喘息の急性増悪患者を対象とした海外における二重盲検比較試験の文献報告を検討した結果、コハク酸メチルプレドニゾロンナトリウム製剤の有用性が認められた。

【薬効薬理】^{18)~37)}

1. 抗ショック作用

ライソゾーム膜の安定化

膜透過性亢進の抑制

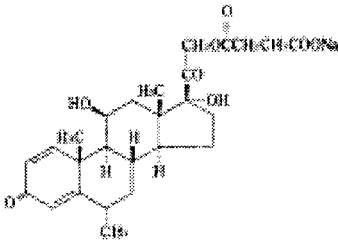
心筋抑制因子(MDF)の増加の抑制

2. 抗炎症作用
3. 抗アレルギー作用、抗体産生の抑制
4. 抗喘息作用
 - 炎症メディエーター産生抑制
 - 血管透過性亢進抑制
 - 炎症性サイトカイン・ケモカイン産生抑制
 - 好酸球などの炎症細胞の気管・肺への浸潤抑制
 - アドレナリン β 受容体感受性低下抑制
 - 気道における粘液分泌抑制

【有効成分に関する理化学的知見】

一般名：コハク酸メチルプレドニゾンナトリウム
(methylprednisolone sodium succinate)
化学名：11 β ,17,21-trihydroxy-6 α -methyl-1,4-pregnadiene-3,20-dione 21-sodium succinate

構造式：



分子式：C₂₆H₃₃NaO₈

分子量：496.53

性状：白色の結晶性の粉末で、においはない。
水、メタノールまたはエタノール(9/5)に極めて
溶けやすく、クロロホルムにほとんど溶けない。
吸湿性である。

融点：約 150℃ (分解)

【包装】

- 注射用ソル・メルコート 40：5 バイアル
(日局 注射用水 1mL 添付)
- 注射用ソル・メルコート 125：5 バイアル
(日局 注射用水 2mL 添付)
- 注射用ソル・メルコート 500：5 バイアル
(日局 注射用水 8mL 添付)
- 注射用ソル・メルコート 1,000：5 バイアル
(日局 注射用水 16mL 添付)


【主要文献】

- 1) Bone, R.C. et al. : N.Eng.J.Med., 317, 653, 1987
- 2) Silverman, H.S., et al. : Am.J.Cardiol., 59, 363, 1987
- 3) Takayanagi, K., et al. : Angiology-The Journal of Vascular Diseases, 41(8), 662, 1990
- 4) Penn, I., et al. : Transplantation Proceedings, 10(3), Suppl3, 885, 1988
- 5) 東間 紘：腎と透析, 23(6), 1049, 1987
- 6) 厚生省免疫・アレルギー研究班 喘息予防・管理ガイドライン, 1998
- 7) 日本小児アレルギー学会 小児気管支喘息治療・管理ガイドライン, 2000
- 8) 社内資料
- 9) Ferry J.J, et al. J Clin Pharmacol 34, 1109, 1994
- 10) 北川晴雄ほか 応用薬理 13 235, 1977

- 11) Waxman DJ, et al. Arch Biochem Biophys, 263, 424, 1988
- 12) 社内資料
- 13) Haskell R.J, et al. Arch Intern Med., 143, 1324, 1983
- 14) Fiel S.B, et al. Am J Med., 75, 259, 1983
- 15) Littenberg B, et al. N Engl J Med., 314, 150, 1986
- 16) Younger R.E, et al. Pediatrics., 80, 225, 1987
- 17) Tal A, et al. Pediatrics., 86, 350, 1990
- 18) Ferguson W.W, et al. Surg Forum., 24, 64, 1973
- 19) Motsay G.J, et al. Fed Proc., 29, 1861, 1970
- 20) Glenn T.M, et al. Circ Res., 27, 783, 1970
- 21) 山田健二ほか 応用薬理 12 849, 1976
- 22) 富澤播夫ほか 応用薬理 7 1105, 1973
- 23) 小林 豊ほか 日腎会誌 22 1231, 1980
- 24) Bruns D.L, et al. Surg Forum., 10, 382, 1960
- 25) Braughler J.M, et al. J Neurosurg., 67, 102, 1987
- 26) Hall E.D, et al. J Neurosurg., 61, 124, 1984
- 27) Braughler J.M, et al. J Neurosurg., 61, 290, 1984
- 28) Hall E.D, et al. J Neurosurg., 57, 247, 1982
- 29) Braughler J.M, et al. J Neurochem., 44, 1282, 1985
- 30) Abraham W.M, et al. Am Rev Respir Dis., 138, 1565, 1988
- 31) Richards I.M, et al. Ann N Y Acad Sci., 629, 274, 1991
- 32) Dahlén S-E, et al. Agents Actions., 17, 310, 1985
- 33) Marom Z, et al. Am Rev Respir Dis., 129, 62, 1984
- 34) Thorne K.J.I, et al. Int Archs Allergy Appl Immunol., 85, 257, 1988
- 35) Miyamasu M, et al. J Allergy Clin Immunol., 101, 75, 1998
- 36) Sauder R.A, et al. Anesthesiology., 79, 1278, 1993
- 37) Peters-Golden M, et al. Am Rev Respir Dis., 135, 1020, 1987

【文献請求先】

富士製薬工業株式会社 富山工場 学術情報課
(住所)〒939-3515 富山市水橋辻ヶ堂 1515 番地
(TEL)076-478-0032

製造販売元
 **富士製薬工業株式会社**
富山県富山市水橋辻ヶ堂 1515 番地

日本標準商品分類番号
8 7 2 4 5 6

指定医薬品
※処方せん医薬品^註

注射用 **プリドール** 40 | 注射用 **プリドール** 500
注射用 **プリドール** 125 | 注射用 **プリドール** 1000

(注射用コハク酸メチルプレドニゾンナトリウム)

PRIDOL® for Injection

貯法：室温保存
使用期限：包装に表示の使用期限内に使用すること。

	40mg	125mg	500mg	1000mg
承認番号	62AM第797号	62AM第794号	62AM第795号	62AM第796号
薬価収載	1987年10月	1987年10月	1987年10月	1987年10月
販売開始	1987年10月	1987年10月	1987年10月	1987年10月
再評価結果	1995年 3月	1995年 3月	1995年 3月	1995年 3月
※※ 効能追加	2005年 月	2005年 月	2005年 月	—

注) 注意—医師等の処方せんにより使用すること

【警告】¹⁾

- ※※ 1. 本剤を含むがん化学療法は、緊急時に十分対応できる医療施設において、がん化学療法に十分な知識・経験を持つ医師のもとで、本療法が適切と判断される症例についてのみ実施すること。適応患者の選択にあたっては、各併用薬剤の添付文書を参照して十分注意すること。また、治療開始に先立ち、患者又はその家族に有効性及び危険性を十分説明し、同意を得てから投与すること。
- ※※ 2. 血清クレアチニンの高値(>2.0mg/dL)を示す敗血症候群及び感染性ショックの患者で本剤の大量投与により死亡率を増加させたとの報告がある²⁾。投与に際しては患者の選択、用法・用量に特に留意すること。

【禁忌】

- (1) 次の患者には投与しないこと
本剤の成分に対し過敏症の既往歴のある患者
- (2) 次の薬剤を投与しないこと
生ワクチン又は弱毒生ワクチン〔「相互作用」(1)の項参照〕

【原則禁忌(次の患者には投与しないことを原則とするが、特に必要とする場合には慎重に投与すること)】

- (1) 有効な抗菌剤の存在しない感染症、全身の真菌症の患者〔免疫機能を抑制し、宿主防御能を低下させるので、感染症を悪化させるおそれがある。〕
- (2) 腎機能低下及び慢性腎不全のある重症感染症の患者〔「警告」の項参照〕
- (3) 急性心筋梗塞を起こした患者〔心破裂を起こしたとの報告がある。〕

【組成・性状】

1. 組成

注射用プリドール40・125・500・1000は、それぞれ1バイアル中下記の成分・分量を含有する凍結乾燥注射剤である。

成分	注射用プリドール40	注射用プリドール125	注射用プリドール500	注射用プリドール1000	
粉末バイアル	コハク酸メチルプレドニゾンナトリウム(メチルプレドニゾンとして)	53.0mg (40mg)	165.7mg (125mg)	663.0mg (500mg)	1326.0mg (1000mg)
添加物	それぞれ1バイアル中、リン酸水素ナトリウム、無水リン酸二水素ナトリウム、およびpH調節剤を含む。				
添付溶解用液日局注射用水	1mL	2mL	8mL	16mL	

2. 製剤の性状

本剤は用時溶解して用いる注射剤で、白色の粉末又は塊で、においはない。水に溶けやすく、吸湿性である。添付の溶解用液で調製した注射液は、無色～微黄色澄明で、pHは7.0～8.0である。また、その時の浸透圧比(生理食塩液対比)はそれぞれ次のとおりである。

	注射用プリドール40	注射用プリドール125	注射用プリドール500	注射用プリドール1000
浸透圧比	0.6～1.0	1.0～1.4	1.0～1.4	1.0～1.4

【効能又は効果】

[注射用プリドール40、125、500、1000]

●急性循環不全(出血性ショック、感染性ショック)

●腎臓移植に伴う免疫反応の抑制

[注射用プリドール40、125、500]

※※ ●以下の悪性腫瘍に対する他の抗悪性腫瘍剤との併用療法再発又は難治性の悪性リンパ腫

【用法及び用量】

●急性循環不全：[注射用プリドール40、125、500、1000] 出血性ショック

通常、メチルプレドニゾンとして1回125～2000mgを緩徐に静注又は点滴静注する。なお、症状が改善しない場合には、適宜追加投与する。

感染性ショック

通常、成人にはメチルプレドニゾンとして1回1000mgを緩徐に静注又は点滴静注する。なお、症状が改善しない場合には、1000mgを追加投与する。なお、年齢、症状により適宜増減する。

●腎臓移植に伴う免疫反応の抑制：[注射用プリドール40、125、500、1000]

通常、成人にはメチルプレドニゾンとして1日40～1000mgを緩徐に静注又は点滴静注する。なお、年齢、症状により適宜増減する。

※※ ●再発又は難治性の悪性リンパ腫に対する他の抗悪性腫瘍剤との併用療法の場合：

[注射用プリドール40、125、500]

他の抗悪性腫瘍剤との併用において、本剤の投与量及び投与方法はメチルプレドニゾンとして250～500mgを1日1回5日間、緩徐に静注又は点滴静注する。これを1コースとして3～4週ごとに繰り返す。

【用法・用量に関連する使用上の注意】

「再発又は難治性の悪性リンパ腫に対する他の抗悪性腫瘍剤との併用療法においては、関連文献(「抗がん剤報告書：シスプラチン(悪性リンパ腫)」等)及び併用薬剤の添付文書を熟読すること。」に記載を整備すること。

【使用上の注意】

1. 慎重投与(次の患者には慎重に投与すること)

- (1)消化性潰瘍、憩室炎、腸吻合術後初期の患者[消化管粘膜保護作用を減弱させ、また、組織の修復を阻害するので、症状を悪化させるおそれがある。]
- (2)糖尿病の患者[糖新生を促進させ、また、細胞のインスリンに対する感受性を低下させるので、症状を悪化させるおそれがある。]
- (3)感染症の患者[免疫機能を抑制し、宿主防御能を低下させ、症状を悪化させるおそれがある。また、炎症反応を抑制し、徴候を隠蔽するおそれがある。また、感染症に対する適切な処置を行うこと。]
- (4)結核性疾患の患者[免疫機能を抑制し、宿主防御能を低下させ、症状を悪化させるおそれがある。また、適宜抗結核療法を併用すること。]
- (5)単純疱疹性角膜炎の患者[角膜に穿孔が生じるおそれがある。]
- (6)骨粗鬆症の患者[骨基質の合成を阻害し、骨形成を抑制するので、症状を悪化させるおそれがある。]
- (7)精神病の患者[中枢神経刺激作用により、症状を悪化させるおそれがある。]
- (8)後囊白内障の患者[水晶体囊の透過性を変化させ、症状を悪化させるおそれがある。]
- (9)緑内障の患者[眼圧を上昇させ、症状を悪化させるおそれがある。]
- (10)腎不全、高血圧症、うっ血性心不全の患者[ナトリウム貯留作用により、症状を悪化させるおそれがある。]
- (11)電解質異常のある患者[電解質代謝に影響を与えるので、症状を悪化させるおそれがある。]
- (12)甲状腺機能低下のある患者、肝硬変の患者[代謝が阻害され、副作用があらわれるおそれがある。]
- (13)脂肪肝、脂肪塞栓症の患者[脂質代謝に影響を与えるので、症状を悪化させるおそれがある。]
- (14)血栓症の患者[血液凝固促進作用により、症状を悪化させるおそれがある。]
- (15)重症筋無力症の患者[使用当初、一時症状を悪化させるおそれがある。]
- (16)気管支喘息の患者[喘息発作を悪化させるおそれがある。また、薬物、食物、添加物等に過敏な喘息患者(アスピリン喘息の既往を有する患者等)には特に注意すること。]
- (17)潰瘍性大腸炎(切迫穿孔、膿瘍、他の化膿性感染症の疑いがある場合)の患者[炎症反応を抑制するので、これらの疑いがある場合、その徴候を隠蔽するおそれがある。]
- (18)高齢者[「高齢者への投与」の項参照]

2. 重要な基本的注意

- (1)本剤の高用量を急速静注(500mgを超える用量を10分未満で投与)することにより、**心停止、循環性虚脱、不整脈等**があらわれたとの報告があるので、本剤の高用量を使用する場合にはこれらの副作用の出現に十分注意の上緩徐に投与すること。異常が認められた場合には、心臓蘇生法、輸液、昇圧剤、抗不整脈剤等の適切な救急処置を行うこと。
急性循環不全(出血性ショック、感染性ショック)及び腎臓移植に伴う免疫反応の抑制の場合において、例えば投与量が250mgを超えるときには、少なくとも30分間以上かけて投与することが望ましい。
- (2)本剤の投与により、**誘発感染症、循環器障害、続発性副腎皮質機能不全、消化性潰瘍、糖尿病、精神障害等の重篤な副作用**があらわれることがあるので、本剤の投与にあたっては、以下の点に注意すること。また、投与中は副作用の出現に対し、常に十分な配慮と観察を行うこと。
 - 1)感染性ショックの場合は発生初期において、直ちに投与を開始することが望ましく、用法・用量どおり使用しても効果が認められないときは投与を中止すること。なお、副腎皮質ホルモン剤は感染症を悪化させることがあるので、本剤投与中及びショック離脱後も十分な量の抗菌剤の投与等の感染症に対する適切な処置を行うこと。
 - 2)ショック状態の患者には、ショックが改善すれば、直ちに投与を中止すること。

- 3)腎臓移植に伴う免疫反応の抑制の場合は、副腎皮質ホルモン剤を連用することがあるので、連用中並びに連用後は以下の点に注意すること。

①連用中は副作用の出現に対し、常に十分な配慮と観察を行い、また、患者をストレスから避けるようにし、事故、手術等の場合には増量するなど適切な処置を行うこと。

②連用後に投与を急に中止すると、ときに発熱、頭痛、食欲不振、脱力感、筋肉痛、関節痛、ショック等の離脱症状があらわれることがあるので、投与を中止する場合には、徐々に減量するなど慎重に行うこと。離脱症状があらわれた場合には、直ちに再投与又は増量すること。

- (3)特に、本剤投与中に水痘又は麻疹に感染すると、致命的な経過をたどることがあるので、次の注意が必要である。

1)本剤投与前に水痘又は麻疹の既往や予防接種の有無を確認すること。

2)水痘又は麻疹の既往のない患者においては、水痘又は麻疹への感染を極力防ぐよう常に十分な配慮と観察を行うこと。感染が疑われる場合や感染した場合には、直ちに受診するよう指導し、適切な処置を講ずること。

3)水痘又は麻疹の既往や予防接種を受けたことがある患者であっても、本剤投与中は、水痘又は麻疹を発症する可能性があるので留意すること。

3. 相互作用

(1)併用禁忌(併用しないこと)

薬剤名等	臨床症状・措置方法	機序・危険因子
生ワクチン又は弱毒生ワクチン (乾燥BCGワクチン等)	ワクチン株の異常増殖又は毒性の復帰があらわれるおそれがある。	免疫抑制が生じる量の副腎皮質ホルモン剤の投与を受けている患者

(2)併用注意(併用に注意すること)

薬剤名等	臨床症状・措置方法	機序・危険因子
シクロスポリン	双方の血中濃度が上昇するおそれがある。また、痙攣が起こるおそれがある。必要に応じて本剤又はシクロスポリンを減量するなど用量に注意すること。	相互に代謝が阻害される。
エリスロマイシン リン酸オレandomマイシン イトラコナゾール ミコナゾール キヌプリステン ダルホプリステン	本剤の作用が増強するおそれがある。必要に応じて本剤又はこれらの薬剤を減量するなど用量に注意すること。	これらの薬剤が代謝酵素(CYP3A4)を阻害することにより、本剤の代謝が阻害される。
抗凝血剤 バルナリンナトリウム ワルファリンカリウム等	抗凝血剤の作用を増強又は減弱させるおそれがある。必要に応じて本剤又は抗凝血剤の用量を調節すること。	本剤は血液凝固能を高め、抗凝血剤の効果が拮抗する可能性がある。また一方、本剤の消化器系の副作用により、抗凝血剤の出血の危険性が增大する可能性がある。
非脱分極性筋弛緩剤 臭化ベクロニウム 臭化バンクロニウム等	非脱分極性筋弛緩剤の作用を増強又は減弱させるおそれがある。また、併用により短期間でミオパチーがあらわれ、四肢麻痺に至るおそれがある。必要に応じて本剤又は非脱分極性筋弛緩剤の用量を調節すること。	機序不明
非ステロイド性解熱鎮痛消炎剤 サザビリン等	消化器系の副作用(消化性潰瘍、消化管出血等)を起こすおそれが高くなる。必要に応じて本剤又は非ステロイド性解熱鎮痛消炎剤を減量するなど用量に注意すること。	ともに消化器系の副作用を起こすおそれがある。
カリウム排泄型利尿剤 トリクロルメチアジド ヒドロクロチアジド フロセミド等	低カリウム血症があらわれるおそれがある。必要に応じて本剤又はカリウム排泄型利尿剤を減量するなど用量に注意すること。	カリウム排泄が促進される。

薬剤名等	臨床症状・措置方法	機序・危険因子
ジゴキシン	ジゴキシン中毒があらわれるおそれがある。 必要に応じて本剤又はジゴキシンを減量するなど用量に注意すること。	カリウム排泄による血中カリウム値低下により、ジゴキシンの作用が増強する。
サリチル酸誘導体 サザビリン等	サリチル酸中毒(めまい、耳鳴、悪心・嘔吐、過呼吸、高熱、意識障害等の症状)を起こすおそれがある。 必要に応じて本剤又はサリチル酸誘導体の用量を調節すること。 サリチル酸中毒があらわれた場合には、サリチル酸誘導体の投与を中止するなど適切な処置を行うこと。	本剤はサリチル酸誘導体の代謝・排泄を促進すると考えられているので、本剤の急な減量又は中止により、血清中のサリチル酸誘導体の濃度が増加すると考えられる。
バルビツール酸誘導体 フェルバルital等 フェニトイン リファンピシン	本剤の作用が減弱するおそれがある。 必要に応じて本剤又はこれらの薬剤の用量を調節すること。	本剤の代謝が促進される。
経口糖尿病用剤 アカルボース トラザミド トルブタミド等 インスリン製剤	これらの薬剤の効果が減弱されるおそれがある。 必要に応じて本剤又はこれらの薬剤の用量を調節すること。	本剤の糖新生促進作用等により、血糖値を上昇させる。

4. 副作用

本剤は使用成績調査等の副作用発現頻度が明確となる調査を実施していない。

(1) 重大な副作用

- 1) ショック(頻度不明)：ショックを起こすことがある。呼吸困難、全身潮紅、血管浮腫、蕁麻疹等のアナフィラキシー様症状を伴うことがあるので、観察を十分に行い、異常が認められた場合には投与を中止し、血圧の維持、体液の補充管理、気道の確保等の適切な処置を行うこと。
- 2) 心停止、循環性虚脱、不整脈(頻度不明)：本剤の高用量を急速静注することにより、心停止、循環性虚脱、不整脈等があらわれたとの報告があるので、本剤の高用量を使用する場合には緩徐に投与すること。
- 3) 感染症(頻度不明)：ウイルス、細菌、真菌、原虫、寄生虫等による感染症の誘発又は徴候の隠蔽、感染症の悪化等があらわれることがある。これらの感染症の発現頻度は、副腎皮質ホルモン剤を増量すると高くなるとの報告があるので、抗菌剤等による適切な処置を行うこと。
- 4) 続発性副腎皮質機能不全(頻度不明)：続発性副腎皮質機能不全があらわれることがあるので、観察を十分に行い、異常が認められた場合には直ちに再投与又は増量するなど適切な処置を行うこと。
- 5) 骨粗鬆症、骨頭無菌性壊死(頻度不明)：骨粗鬆症があらわれ、脊椎圧迫骨折、病的骨折を起こすことがある。また、大腿骨及び上腕骨等の骨頭無菌性壊死があらわれることがある。疼痛等の症状の観察を十分に行い、異常が認められた場合には、MRI等の検査を実施し、投与を中止するなど適切な処置を行うこと。
- 6) 胃腸穿孔、消化管出血、消化性潰瘍(頻度不明)：胃腸穿孔、消化管出血、消化性潰瘍があらわれることがあるので、便潜血のチェック等の観察を十分に行い、異常が認められた場合には投与を中止するなど適切な処置を行うこと。
- 7) ミオパチー(頻度不明)：連用によりミオパチーがあらわれることがある。また、非脱分極性筋弛緩剤との併用又は重症筋無力症等の神経筋接合部位障害のある患者において短期間でミオパチーがあらわれ、四肢麻痺に至ったことが報告されているので、筋力低下、CK(CPK)の上昇等の観察を十分に行い、異常が認められた場合には投与を中止するなど適切な処置を行うこと。

- 8) 血栓症(頻度不明)：心筋梗塞、腸間膜動脈血栓症等の血栓症があらわれることがある。また、血液凝固能亢進に伴って血小板減少が生じることがあるので、観察を十分に行い、異常が認められた場合には投与を中止するなど適切な処置を行うこと。
- 9) 頭蓋内圧亢進、痙攣(頻度不明)：頭蓋内圧亢進、痙攣があらわれることがあるので、観察を十分に行い、異常が認められた場合には投与を中止するなど適切な処置を行うこと。
- 10) 精神変調、うつ状態(頻度不明)：精神変調、うつ状態があらわれることがあるので、観察を十分に行い、異常が認められた場合には投与を中止するなど適切な処置を行うこと。
- 11) 糖尿病(頻度不明)：糖尿病があらわれることがあるので、観察を十分に行い、異常が認められた場合には投与を中止するなど適切な処置を行うこと。
- 12) 緑内障、後囊白内障、中心性漿液性網脈絡膜症、多発性後極部網膜色素上皮症(頻度不明)：連用により眼圧上昇、緑内障、後囊白内障(症状：目のかすみ)、中心性漿液性網脈絡膜症・多発性後極部網膜色素上皮症(症状：視力の低下、ものがゆがんで見えにくくなる。中心性漿液性網脈絡膜症では限局性の網膜剥離がみられ、進行すると広範な網膜剥離を生じる多発性後極部網膜色素上皮症となる。)を来すことがあるので、定期的に検査をすることが望ましい。なお、異常が認められた場合には投与を中止するなど適切な処置を行うこと。
- 13) 気管支喘息(頻度不明)：喘息発作の誘発又は悪化があらわれることがあるので、観察を十分に行い、異常が認められた場合には投与を中止し、適切な処置を行うこと。
- 14) 心破裂(頻度不明)：急性心筋梗塞を起こした患者で、心破裂があらわれたとの報告があるので、観察を十分に行い、異常が認められた場合には投与を中止し、適切な処置を行うこと。
- 15) 肺炎(頻度不明)：出血性肺炎等の肺炎があらわれることがあるので、観察を十分に行い、異常が認められた場合には投与を中止し、輸液等の適切な処置を行うこと。
- 16) うっ血性心不全(頻度不明)：うっ血性心不全があらわれたとの報告があるので、観察を十分に行い、異常が認められた場合には心電図等の検査を実施し、投与を中止するなど適切な処置を行うこと。
- 17) 食道炎(頻度不明)：食道炎があらわれたとの報告があるので、観察を十分に行い、異常が認められた場合には投与を中止するなど適切な処置を行うこと。
- 18) カボジ肉腫(頻度不明)：カボジ肉腫があらわれたとの報告があるので、観察を十分に行い、異常が認められた場合には投与を中止するなど適切な処置を行うこと。
- 19) 腱断裂(頻度不明)：アキレス腱等の腱断裂があらわれたとの報告があるので、観察を十分に行い、異常が認められた場合には投与を中止するなど適切な処置を行うこと。
- 20) 肝機能障害、黄疸(頻度不明)：AST(GOT)、ALT(GPT)、Al-Pの上昇等を伴う肝機能障害、黄疸があらわれることがあるので、観察を十分に行い、異常が認められた場合には投与を中止するなど適切な処置を行うこと。

(2) その他の副作用

	頻度不明
内分泌	月経異常、クッシング様症状
消化器	嘔吐、悪心
循環器	血圧低下、血圧上昇、徐脈
精神神経系	多幸症、不眠、頭痛
筋・骨格	関節痛、筋力低下、筋肉痛

	程度不明
脂質・蛋白質代謝	満月様顔貌、窒素負平衡
肝臓	脂肪肝
体液・電解質	浮腫、低カリウム性アルカローシス、カリウム低下、ナトリウム貯留
眼	網膜障害、眼球突出
血液	白血球増多
皮膚	創傷治癒障害、紫斑、癰瘍、発汗異常、脂肪織炎、皮膚菲薄化・脆弱化
過敏症	痒疹、発疹、紅斑
その他	発熱、疲労感、仮性脳腫瘍、しゃっくり

5. 高齢者への投与

高齢者には、慎重に投与すること。[長期投与した場合、感染症の誘発、糖尿病、骨粗鬆症、高血圧症、後嚢白内障、緑内障等の副作用があらわれやすい。]

6. 妊婦、産婦、授乳婦等への投与

(1) 妊婦

妊婦又は妊娠している可能性のある婦人には、治療上の有益性が危険性を上回ると判断される場合にのみ投与すること。[動物実験(マウス)で催奇形作用(口蓋裂)が報告されており、また、新生児に副腎不全を起こすことがある。]

(2) 授乳婦

本剤投与中は授乳を避けさせること。[母乳中へ移行することがある。]

7. 小児等への投与

(1) 観察を十分に行うこと。[小児等の発育抑制があらわれることがある。]

(2) 長期投与した場合、頭蓋内圧亢進症状があらわれることがある。

8. 適用上の注意

(1) 投与経路

本剤は、用法・用量にしたがって、静注又は点滴静注のみに使用すること。本剤は動脈注射、筋肉内注射、脊髄腔内注射、硬膜外注射、眼科用等に対して使用しないこと。

(2) 調製時

本剤を輸液と混合して使用する場合には、5%ブドウ糖注射液、生理食塩液等を使用すること。なおその際、本剤はpHの変動等により白沈を生じることがあるので、輸液等と混合する場合には注意すること。また、本剤を数種薬剤と混合して使用する場合には、特に注意する必要がある。

(3) 静脈内投与時

静脈内投与により、血管痛、静脈炎があらわれることがあるので、これを予防するため、注射液の調製、注射部位、注射方法等について十分注意し、その注射速度はできるだけ遅くすること。

(4) アンブルカット時

40mg、125mg製剤に添付の溶解用アンブルは、アンブルのカット部分をエタノール綿等で清拭してからカットすることが望ましい。

(5) 調製後の使用

溶解後はなるべく速やかに使用すること。なお、保存を必要とする場合でも10℃以下で保存し24時間以内に使用すること。

9. その他の注意

(1) 免疫抑制剤による治療を受けた腎移植患者では、腫瘍(特にリンパ腫、皮膚癌)の発生率が高いとする報告がある。

(2) β_2 -刺激剤との併用により、低カリウム血症があらわれることがある。

(3) 外国において、死菌ワクチン又は不活化ワクチンの効果を減弱させるとの報告がある。

(4) 副腎皮質ホルモン剤の投与により、皮膚試験の反応が抑制されることがあるので、本剤投与中に皮膚試験を実施する場合は注意すること。

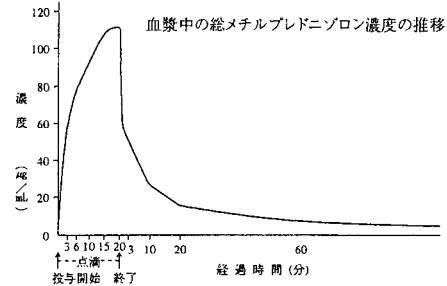
【薬物動態】

(参考：動物)

血中濃度²⁾

本剤を健康なウサギにメチルプレドニゾンとして30 mg/kgを20分間静脈内点滴投与したときの血漿中総メチルプレドニゾンは徐々に増加し、投与終了後は、速やかに減少した。

投与終了後の血漿中総メチルプレドニゾンの半減期は1.9分であった。



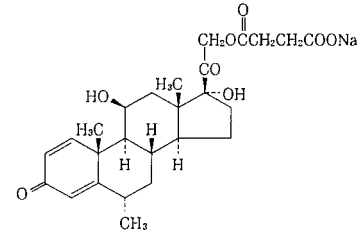
【有効成分に関する理化学的知見】

一般名：コハク酸メチルプレドニゾンナトリウム
(methylprednisolone sodium succinate)

化学名：11 β , 17, 21-trihydroxy-6 α -methyl-1,4-

pregnadiene-3, 20-dione 21-sodium succinate

構造式：



分子式：C₂₆H₃₃NaO₈

分子量：496.53

性状：白色の粉末で、においはない。

水、メタノール又はエタノール(95)に極めて溶けやすく、アセトンに極めて溶けにくく、クロロホルムにほとんど溶けない。

吸湿性である。

融点：約150℃(分解)

【包装】

注射用ブリドール40 40mg×5バイアル(溶解用液添付：1mL)

注射用ブリドール125 125mg×5バイアル(溶解用液添付：2mL)

注射用ブリドール500 500mg×5バイアル(溶解用液添付：8mL)

注射用ブリドール1000 1000mg×5バイアル(溶解用液添付：16mL)

【主要文献】

1) Bone, R. C. et al.: N. Eng. J. Med., 317, 653 (1987)

2) 三共エール薬品(株)社内資料

※【文献請求先】

アルフレッサ ファーマ株式会社 医薬推進部
〒540-8575 大阪市中央区石町二丁目2番9号
TEL 06-6941-0306

alfresa

販売元 **アルフレッサファーマ株式会社**
大阪市中央区石町二丁目2番9号



※ 製造販売元 **三共エール薬品株式会社**
東京都千代田区神田佐久間町4-20

® 登録商標
AS3-2