

## II. 集計結果

### 1. DPCの病院機能に対する影響

DPC病院におけるDPC適用患者比率の推移を表2に示す。DPC適用患者はDPC開始月の7月で61.15%、開始後4ヶ月後の11月で86.46%に達し、その後ほぼ同水準で推移した。

表2. DPC 試行的適用病院における DPC 適用患者比率の推移

DPC 試行施設	2004年 6月	2004年 7月	2004年 8月	2004年 9月	2004年 10月	2004年 11月	2004年 12月	2005年 1月	2005年 2月	2005年 3月
1		63.12%	89.20%	91.39%	92.65%	92.59%	92.99%	89.67%	89.81%	89.84%
2		56.44%	84.56%	88.76%	88.95%	88.89%	89.00%	89.01%	87.67%	88.90%
3		55.89%	82.40%	85.75%	87.04%	85.37%	84.59%	85.19%	83.48%	85.26%
4		61.64%	85.65%	89.34%	90.11%	91.11%	91.98%	91.01%	91.86%	91.69%
5		58.95%	82.40%	86.49%	84.13%	80.95%	84.62%	83.94%	86.56%	84.08%
6	60.38%	81.02%	86.40%	85.68%	87.82%	87.91%	87.40%	85.64%	82.93%	81.22%
7		65.38%	87.35%	92.09%	94.29%	93.68%	91.13%	90.52%	88.49%	90.80%
8		61.32%	85.10%	89.40%	88.31%	89.07%	90.49%	88.82%	89.31%	89.62%
9		56.20%	84.95%	92.80%	91.39%	91.86%	93.29%	91.34%	82.87%	86.05%
10		57.38%	77.34%	82.16%	84.54%	83.08%	84.93%	88.39%	87.07%	84.24%
11		60.18%	80.36%	84.23%	83.59%	86.63%	85.73%	85.68%	85.33%	86.82%
12		62.04%	85.59%	86.84%	85.89%	84.56%	85.78%	85.95%	85.51%	85.46%
13		62.21%	82.08%	82.59%	86.72%	83.58%	83.20%	87.05%	85.08%	83.06%
14		64.71%	88.52%	89.14%	89.20%	91.02%	91.21%	89.93%	90.16%	91.06%
15		59.20%	82.36%	84.32%	83.70%	84.99%	84.84%	84.41%	84.36%	85.75%
16		54.95%	78.66%	82.77%	83.14%	83.33%	83.26%	84.04%	81.97%	82.88%
17		62.14%	82.42%	87.15%	85.94%	85.77%	86.48%	86.73%	89.14%	88.96%
18		58.33%	84.87%	87.16%	87.16%	90.54%	84.78%	88.14%	87.16%	90.20%
19		44.64%	71.92%	73.48%	79.04%	78.33%	77.11%	76.06%	78.79%	80.54%
20	60.83%	86.31%	89.42%	88.73%	89.07%	88.63%	87.02%	86.99%	89.46%	90.00%
21		56.96%	81.29%	85.61%	83.13%	87.74%	86.20%	86.56%	88.18%	86.29%
22		53.75%	77.61%	83.42%	78.59%	76.35%	75.95%	78.87%	80.61%	81.75%
23		56.97%	78.20%	84.42%	87.60%	87.39%	88.87%	89.19%	89.24%	88.43%
24		60.67%	84.17%	85.17%	85.86%	86.56%	86.47%	86.89%	85.86%	84.76%
25		55.15%	79.04%	82.03%	83.21%	82.35%	82.65%	82.34%	82.34%	83.49%
全施設平均	60.60%	61.15%	82.86%	85.78%	86.24%	86.46%	86.45%	86.45%	86.20%	86.38%

#### 1) 入院診療報酬請求額について

DPC病院について、平成16年度4月、5月、6月およびDPC開始後の8月、9月、10月の全診療科ならびに各診療科における入院診療報酬請求額をDPC方式と出来高請求額に分けて集計した結果を表3および図1にまとめて示す。全診療科におけるDPC方式による請求額は、出来高方式による請求額に比べて、8月で5.15%、9月で6.05%、10月6.89%それぞれ上回った。一方、出来高方式による全診療科の請求額は、DPC開始後軽度(2.3%)低下する傾向も認められ、診療科別では、特に、内科、消化器(胃腸)科、整形外科、心臓血管外科、皮膚科などで低下傾向が示唆された(表3)。これらは、後述するように、臨床検査の一部を外来で実施したり、廉価な医薬品や医療器材を使用する等の診療方針により、コスト節減を図った結果とも解される。

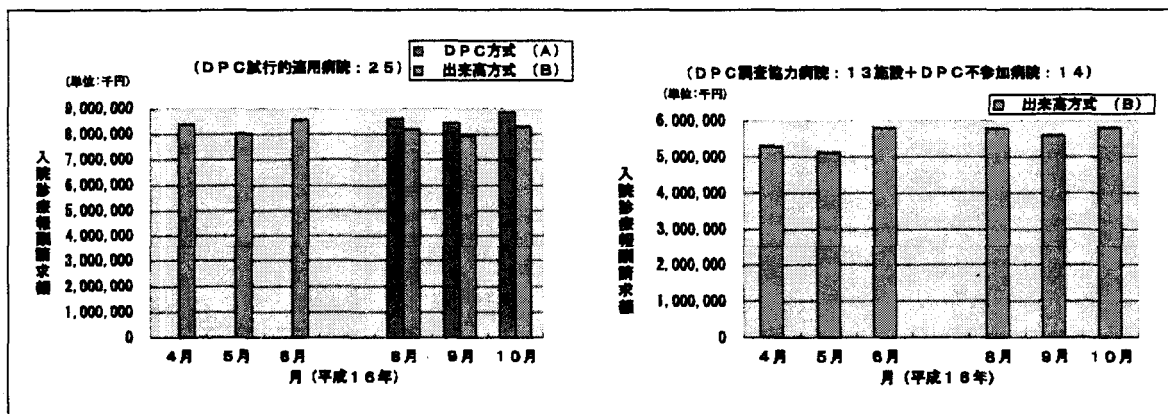
協力病院および不参加病院における入院診療報酬請求額の同時期における推移を図1および調査票1-2(参考資料)に例示する。

表3. DPC方式(A)および出来高(B)別 入院診療報酬請求額比較

(DPC試行的適用病院：25)

(単位：千円)		対象施設数	4月	5月	6月	8月	9月	10月
全診療科								
DPC方式	(A)	25				8,614,972	8,436,824	8,854,170
出来高方式	(B)		8,404,274	8,028,693	8,573,084	8,192,726	7,955,371	8,283,574
診療科別								
内科	(A)	25				2,048,726	1,963,756	2,107,096
	(B)		2,095,733	2,041,830	2,094,125	1,932,372	1,818,442	1,940,942
精神科	(A)	3				19,831	25,130	24,716
	(B)		21,218	19,676	23,094	20,017	25,375	24,528
神経(内)科	(A)	4				85,051	83,661	76,368
	(B)		75,169	72,518	67,952	75,475	74,069	67,881
呼吸器科	(A)	6				252,313	247,556	262,234
	(B)		200,507	226,469	248,865	235,418	230,487	239,420
消化器(胃腸)科	(A)	6				278,931	281,827	284,455
	(B)		273,081	274,326	313,286	261,215	260,342	260,598
循環器科	(A)	12				609,494	743,327	776,684
	(B)		717,842	615,964	607,547	577,804	710,435	736,869
リウマチ科	(A)	3				83,108	95,080	105,279
	(B)		79,349	79,505	80,489	80,687	85,708	94,481
小児科	(A)	21				339,878	304,887	374,156
	(B)		346,522	367,985	349,813	304,471	279,853	331,149
外科	(A)	24				1,301,281	1,268,371	1,309,246
	(B)		1,129,171	1,060,804	1,194,129	1,245,761	1,192,125	1,227,411
整形外科	(A)	24				1,036,140	962,845	1,014,534
	(B)		989,920	965,906	1,003,768	993,321	929,275	971,099
形成外科	(A)	2				56,217	45,748	33,928
	(B)		35,521	24,677	23,056	56,646	44,627	33,297
脳神経外科	(A)	10				360,673	381,969	434,166
	(B)		391,603	371,350	442,115	354,212	363,585	408,868
呼吸器外科	(A)	2				42,494	39,063	38,409
	(B)		33,305	27,512	40,063	42,574	38,569	38,108
心臓血管外科	(A)	5				173,549	158,397	164,536
	(B)		170,031	201,905	209,010	171,157	155,671	161,985
皮膚科	(A)	16				72,639	58,567	62,473
	(B)		64,550	63,735	70,792	68,408	54,008	55,800
泌尿器科	(A)	19				644,939	625,568	661,112
	(B)		615,984	573,067	643,487	615,025	592,292	618,128
こう門科	(A)	2				111,987	106,348	114,805
	(B)		122,546	92,302	105,769	104,084	96,274	105,313
産婦人科	(A)	23				600,870	588,442	547,385
	(B)		568,869	538,867	567,337	574,849	565,864	526,568
眼科	(A)	20				175,466	164,934	181,500
	(B)		162,930	141,078	173,146	171,688	161,468	176,623
耳鼻いんこう科	(A)	19				204,685	176,840	164,786
	(B)		181,819	145,350	175,444	196,419	168,422	154,922
リハビリテーション科	(A)	4				42,077	36,397	32,255
	(B)		44,000	41,038	45,025	41,235	35,389	31,807
放射線科	(A)	5				27,539	33,637	35,279
	(B)		29,152	26,784	29,930	24,853	30,905	31,445
歯科	(A)	6				7,582	9,979	6,346
	(B)		10,481	11,560	12,933	7,582	9,973	6,346
歯科口腔外科	(A)	4				5,070	3,577	4,873
	(B)		7,941	5,950	6,787	5,070	3,602	4,873
麻酔科	(A)	10				10,260	10,576	9,360
	(B)		9,848	9,161	10,438	9,766	10,301	9,103

図1 入院診療報酬請求額比較



2) 入院一人一日あたり診療報酬請求額について

DPC病院について、平成16年度4月、5月、6月およびDPC開始後の8月、9月、10月の全診療科ならびに各診療科における入院一人一日あたり診療報酬請求額をDPC方式と出来高請求額に分けて集計した結果を図2および表4にまとめて示す。全診療科のDPC方式による請求額は、出来高方式による請求額に比べて、8月で5.34%、9月で5.95%、10月6.75%それぞれ上回った。出来高請求額はDPC開始前後で差は認められず、DPC方式による一人一日あたり入院診療報酬請求額単価がほぼ全科的に出来高請求額を上回っていた。

協力病院および不参加病院における入院診療報酬請求額の同時期における推移を図2および調査票2-2(参考資料)に示す。

図2 入院一人一日あたり平均診療報酬請求額比較

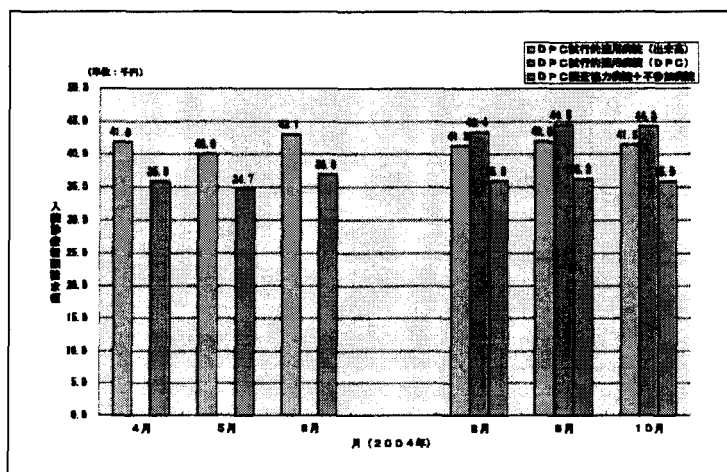


表4. DPC方式(A)および出来高(B)別 入院一人一日あたり診療報酬請求額比較

(DPC試行的適用病院：25施設)

(単位：千円)		対象施設数	4月	5月	6月	8月	9月	10月
全診療科								
DPC方式	(A)	25				43.4	44.5	44.3
出来高方式	(B)		41.8	40.0	43.1	41.2	42.0	41.5
診療科別								
内科	(A)	25				37.2	37.7	38.6
	(B)		37.0	34.8	37.5	35.1	34.9	35.6
精神科	(A)	3				18.4	19.5	17.4
	(B)		18.2	16.2	17.6	18.6	19.7	17.2
神経(内)科	(A)	4				40.5	39.7	39.4
	(B)		38.6	36.4	39.6	35.9	35.2	35.0
呼吸器科	(A)	6				37.6	38.8	38.6
	(B)		34.2	35.8	38.1	35.0	36.2	35.2
消化器(胃腸)科	(A)	6				39.6	40.0	39.9
	(B)		38.5	37.5	39.8	37.1	37.0	36.6
循環器科	(A)	12				68.6	81.0	77.7
	(B)		67.6	64.9	67.5	65.1	77.4	73.7
リウマチ科	(A)	3				40.3	45.8	43.7
	(B)		39.5	39.9	43.6	39.2	41.2	39.2
小児科	(A)	21				41.3	42.3	42.6
	(B)		37.1	37.7	38.5	37.0	38.8	37.7
外科	(A)	24				49.6	49.7	49.7
	(B)		46.1	44.0	48.6	47.5	46.7	46.6
整形外科	(A)	24				40.2	40.1	40.5
	(B)		38.2	36.3	40.3	38.6	38.7	38.7
形成外科	(A)	2				58.6	54.6	37.1
	(B)		40.0	37.9	38.7	59.0	53.3	36.4
脳神経外科	(A)	10				46.7	52.4	49.5
	(B)		49.8	45.2	51.7	45.9	49.9	46.7
呼吸器外科	(A)	2				49.6	48.5	44.1
	(B)		49.7	53.3	51.6	49.7	47.9	43.8
心臓血管外科	(A)	5				153.7	159.4	134.3
	(B)		133.4	159.6	156.6	151.6	156.6	132.2
皮膚科	(A)	16				37.1	37.5	37.5
	(B)		34.9	35.4	34.8	35.0	34.6	33.5
泌尿器科	(A)	19				44.7	44.9	45.2
	(B)		42.1	40.3	42.6	42.7	42.6	42.2
こう門科	(A)	2				45.1	47.1	48.4
	(B)		42.4	39.4	44.0	41.9	42.6	44.4
産婦人科	(A)	23				48.5	49.2	47.9
	(B)		47.2	45.8	46.7	46.4	47.3	46.1
眼科	(A)	20				63.9	61.8	61.3
	(B)		57.8	56.8	62.8	62.6	60.5	59.6
耳鼻いんこう科	(A)	19				46.2	44.0	42.0
	(B)		42.3	40.9	43.2	44.3	41.9	39.5
リハビリテーション科	(A)	4				27.0	25.0	25.3
	(B)		26.6	25.8	27.5	26.5	24.3	24.9
放射線科	(A)	5				32.3	34.6	33.6
	(B)		31.0	30.3	32.9	29.2	31.8	29.9
歯科	(A)	6				39.9	57.7	36.5
	(B)		43.1	47.2	44.6	39.9	57.6	36.5
歯科口腔外科	(A)	4				39.6	44.2	43.9
	(B)		40.7	37.7	39.2	39.6	44.5	43.9
麻酔科	(A)	10				45.0	44.1	45.2
	(B)		41.2	43.4	46.2	42.8	42.9	44.0

### 3) 平均在院日数について

平均在院日数は、在院患者延べ日数を（新入院患者数+新退院患者数）/2で除して算出した。平均在院日数のDPC開始前後における推移を各病院グループ別に図3に示す。各病院グループにおける診療科別在院日数の推移を、DPC病院については表5に、協力病院と不参加病院についてはそれぞれ参考資料の調査票3-2および調査票3-3に示す。

DPC病院では、DPC開始後、平均在院日数はやや短縮する傾向を示したが、有意な変化ではなかった。DPC病院の平均在院日数は他の病院群に比べて2～5日間短く推移していた。

図3 全診療科平均在院日数推移

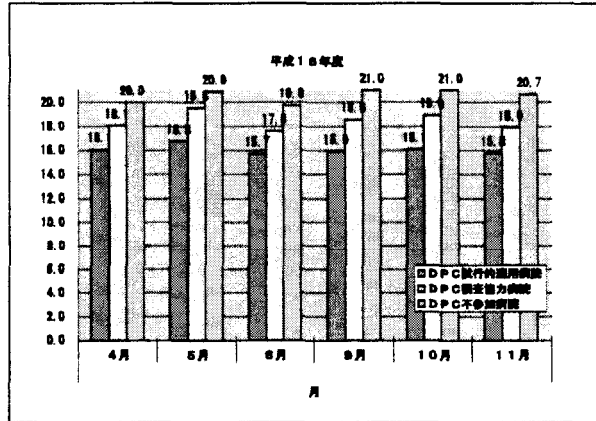


表5. 全診療科および診療科別平均在院日数

(DPC 試行的適用病院：25)

	対象施設数	平成16年度					
		4月	5月	6月	9月	10月	11月
全診療科平均	25	16.1	16.8	15.7	15.9	16.1	15.8
内科	25	19.4	21.6	19.3	19.6	20.2	19.6
精神科	3	58.4	93.3	61.1	58.5	76.9	67.7
神経(内)科	4	17.8	21.0	17.8	17.7	20.7	20.3
呼吸器科	6	20.4	20.2	21.7	20.7	21.6	19.2
消化器(胃腸)科	6	16.6	18.5	15.4	14.8	15.2	15.0
循環器科	12	13.8	13.3	12.0	11.8	12.0	12.8
リウマチ科	3	29.8	32.9	33.0	30.3	31.5	29.8
小児科	21	6.7	7.0	7.1	6.9	6.8	6.4
外科	24	17.5	17.8	16.5	18.4	19.2	18.3
整形外科	24	26.3	27.4	24.6	24.9	24.0	27.3
形成外科	2	22.2	17.1	15.7	16.8	16.5	16.7
脳神経外科	10	24.4	27.7	24.4	23.3	25.1	26.9
呼吸器外科	2	22.7	14.1	23.2	19.2	22.3	20.8
心臓血管外科	5	29.3	24.1	34.7	28.4	26.9	31.9
皮膚泌尿器科	2	12.5	13.4	11.3	7.3	7.8	8.0
皮膚科	16	11.9	11.9	11.7	10.2	10.7	11.0
泌尿器科	19	17.3	17.5	16.5	15.7	15.9	15.8
こう門科	2	10.7	11.1	11.1	11.0	10.6	9.6
産婦人科	23	9.4	8.9	9.3	9.1	9.2	8.8
眼科	20	7.7	7.6	7.4	7.4	7.1	6.9
耳鼻いんこう科	19	9.8	9.2	9.3	10.4	9.8	10.0
リハビリテーション科	4	165.3	93.7	121.2	111.9	94.5	104.3
放射線科	5	42.8	39.2	27.6	48.7	35.0	49.7
歯科	6	5.6	6.6	6.3	5.5	5.6	5.6
歯科口腔外科	4	13.0	11.3	11.9	9.0	7.9	4.6
麻酔科	10	28.1	38.4	41.1	32.0	37.6	28.9

$$\text{平均在院日数} = \frac{\text{在院患者延べ日数}}{(\text{新入院患者数} + \text{新退院患者数}) / 2}$$

#### 4) 病床利用率について

DPC 病院および対照病院における病床利用率の推移を図4および表6にまとめて示す。病床利用率には季節変動による要因が関与する可能性も考えられるため、平成14年度、15年度および16年度についても集計して比較した。

DPC 病院では、DPC 開始後の9月、10月、11月の病床利用率が開始前3ヶ月間に比べて約2.0%低下している。しかし、同程度の低下傾向は14年度や15年度にも認められており、病床利用率の低下がDPCによるものとは結論し難い。

図4 病床利用率推移

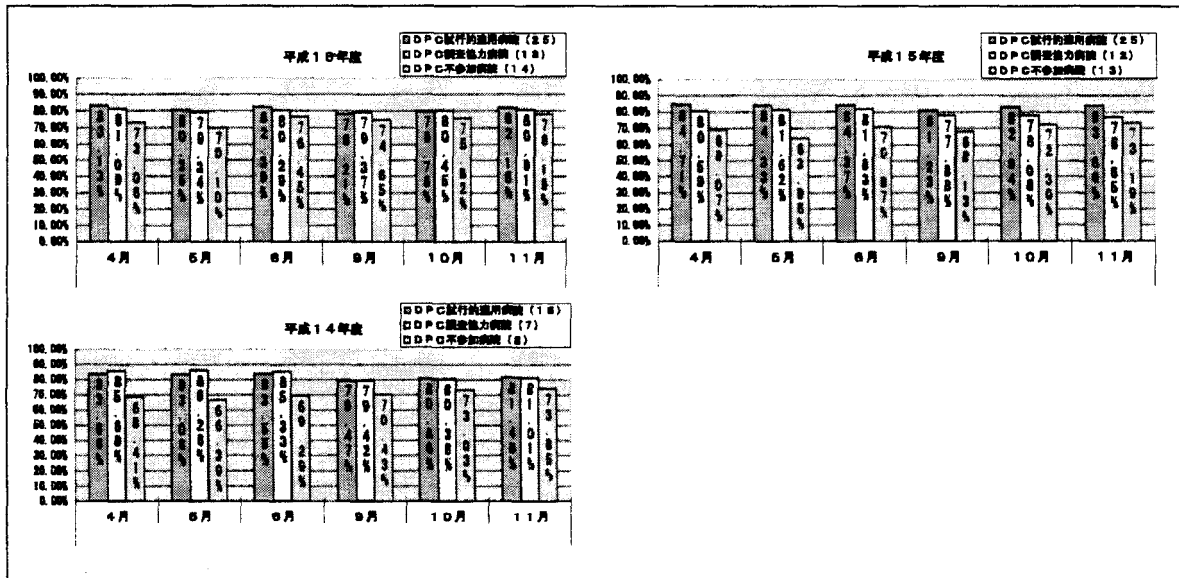


表6. 病床利用率

	平成16年度					
	4月	5月	6月	9月	10月	11月
DPC 試行的適用病院 (25)	83.13%	80.35%	82.39%	78.21%	79.76%	82.15%
DPC 調査協力病院 (13)	81.09%	79.34%	80.29%	79.37%	80.45%	80.91%
DPC 不参加病院 (14)	73.06%	70.10%	76.45%	74.65%	75.82%	78.19%

	平成15年度					
	4月	5月	6月	9月	10月	11月
DPC 試行的適用病院 (25)	84.71%	84.33%	84.37%	81.23%	82.94%	83.69%
DPC 調査協力病院 (12)	80.59%	81.62%	81.83%	77.88%	78.08%	76.65%
DPC 不参加病院 (13)	69.07%	63.96%	70.87%	68.13%	72.30%	73.19%

	平成14年度					
	4月	5月	6月	9月	10月	11月
DPC 試行的適用病院 (16)	83.66%	83.06%	83.55%	79.47%	80.86%	81.48%
DPC 調査協力病院 (7)	85.68%	86.26%	85.33%	79.42%	80.38%	81.01%
DPC 不参加病院 (8)	68.41%	66.39%	69.29%	70.43%	73.03%	73.85%

(許可病床にて計算)

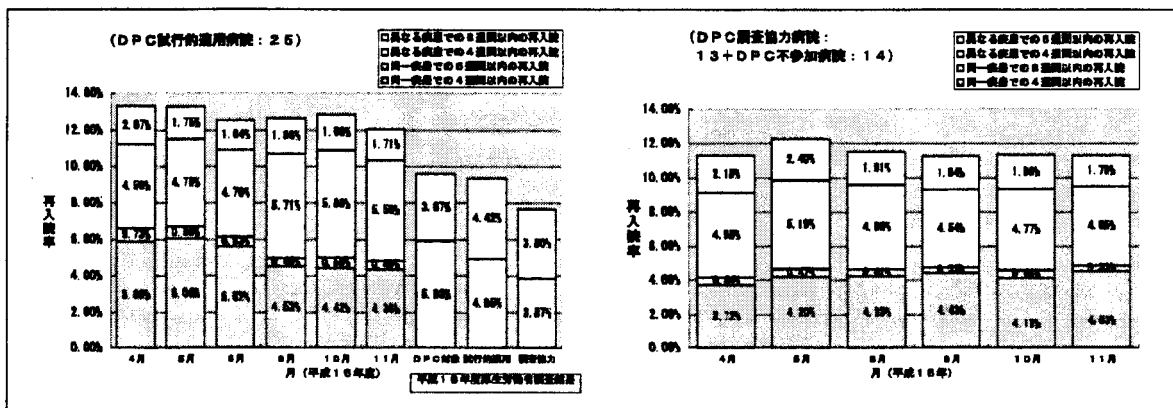
#### 5) 再入院患者について

DPC 病院および対照病院における退院後4ないし6週以内の再入院患者の推移を図5にまとめて示す。なお、図5の左側中央部に、厚生労働省において実施された類似の調査結果も参考までに付記した。また、DPC 病院における各診療科別再入院患者数および全退院患者に対する比率の詳細については、参考資料の調査票5-1～5-6に表示する。

DPC病院における6週以内の再入院率は全調査期間を通じて12.00～13.00%で推移しており、明らかな変化はないが、DPC開始後の9月以降同一疾患名による再入院患者が平均6.50%から4.94%と軽度に減少し、逆に異なる疾患名による再入院患者の比率が増加していた。なお、厚生労働省において平成16年度7月から10月について調査した結果では、DPC対象病院および試行病院における退院後6週以内の再入院率は9～10%と報告されており、社会保険病院グループより2.0～3.0%程度低い。しかし、DPC試行病院における同一疾患名による6週以内の再入院率は4.95%とされており、社会保険病院における今回の調査とほぼ一致している。DPC開始後、異なる疾患名による再入院患者が増加し、同一疾患による再入院患者が減少したという推移は軽微ながらかなり明瞭な変化であり、DPCとの因果関係が予想される。

なお、図5の右側に示したように、協力病院および不参加病院における再入院率には、全調査期間を通じて有意な変化は認められなかった。

図5 再入院の状況



6) 手術後死亡者数について

DPC病院および対照病院における手術後4週以内の死亡患者数の推移を図6、および各診療科別の推移を参考資料の調査票6-1ならびに6-2に示す。

術後死亡患者数は全手術患者の1.50%以下と頻度が極めて少なく、かつ月毎の実数に変動が大きいため、DPCの開始前後で一定の傾向は認められなかった。

図6 手術後4週間以内死亡率

