

中央社会保険医療協議会 総会（第107回） 議事次第

平成19年7月11日（水）  
於 全国都市会館第1会議室

議 題

- 7対1入院基本料の届出状況等について（報告）

## 7:1入院基本料届出医療機関数(病床数)の推移

中医協 総 - 1  
19.7.11

平成19年5月1日現在の7対1入院基本料の届出状況について調査した。

|                   | 届出総数        |         | 平成18年5月1日現在 |        |                  | 平成18年10月1日現在 |         |                  | 届出総数        |         | 平成19年5月1日現在 |         |                  |
|-------------------|-------------|---------|-------------|--------|------------------|--------------|---------|------------------|-------------|---------|-------------|---------|------------------|
|                   | 平成18年5月1日現在 |         | 医療機関数       | 病床数    | 割合 <sup>注1</sup> | 医療機関数        | 病床数     | 割合 <sup>注1</sup> | 平成19年5月1日現在 |         | 医療機関数       | 病床数     | 割合 <sup>注2</sup> |
|                   | 医療機関数       | 病床数     |             |        |                  |              |         |                  | 医療機関数       | 病床数     |             |         |                  |
| 一般病棟入院基本料         | 5,732       | 723,484 | 280         | 44,831 | 6.2%             | 544          | 103,836 | 14.4%            | 5,567       | 705,373 | 787         | 162,730 | 23.1%            |
| 結核病棟入院基本料         | 248         | 9,720   | 4           | 80     | 0.8%             | 13           | 211     | 2.2%             | 244         | 8,105   | 21          | 343     | 4.2%             |
| 特定機能病院入院基本料(一般病棟) | 78          | 61,068  | 11          | 9,382  | 15.4%            | 17           | 15,257  | 25.0%            | 81          | 63,484  | 27          | 23,178  | 36.5%            |
| 特定機能病院入院基本料(結核病棟) | 13          | 198     | 0           | 0      | 0.0%             | 2            | 11      | 5.6%             | 13          | 152     | 5           | 43      | 28.3%            |
| 特定機能病院入院基本料(精神病棟) | 74          | 3,467   | 2           | 47     | 1.4%             | 3            | 74      | 2.1%             | 73          | 3,300   | 3           | 74      | 2.2%             |
| 専門病院入院基本料         | 16          | 5,593   | 4           | 1,196  | 21.4%            | 3            | 1,100   | 19.7%            | 18          | 5,957   | 4           | 1,480   | 24.8%            |
| 合計                | —           | 803,530 | —           | 55,536 | 6.9%             | —            | 120,489 | 15.0%            | —           | 786,371 | —           | 187,848 | 23.9%            |

注1:平成18年5月1日現在の届出病床総数に占める割合

注2:平成19年5月1日現在の届出病床総数に占める割合

※速報値につき、後日変更があり得るものである。

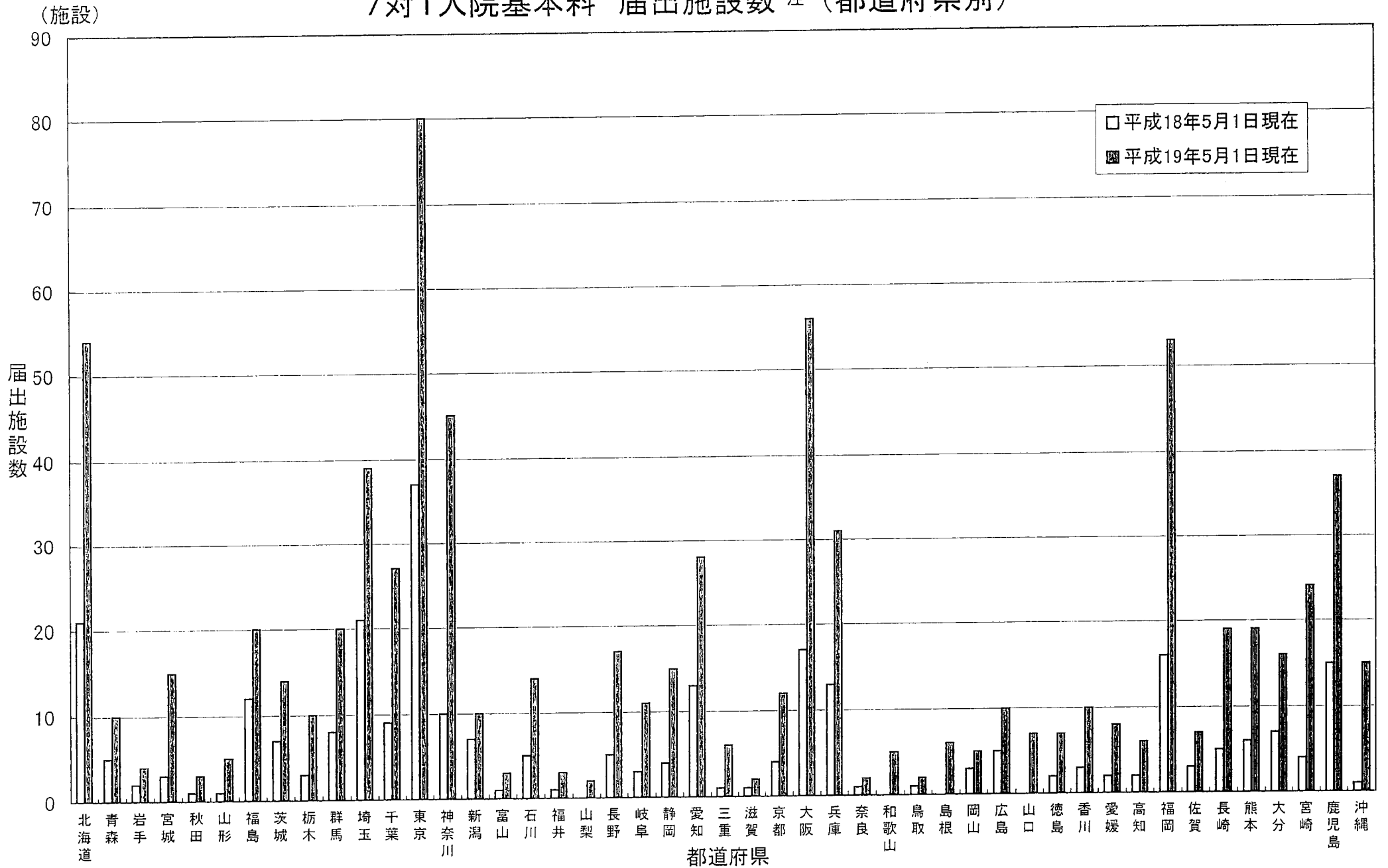
## 主な施設基準の届出状況

- 平成18年度診療報酬改定において新設された施設基準のうち、入院基本料に係る平成19年5月1日時点での保険医療機関からの届出状況を各社会保険事務局から聴取し、速報値として以下のとおり取りまとめた。
- なお、施設基準に係る届出状況については、毎年7月1日現在の状況について各社会保険事務局から報告を受け、取りまとめることとしている。

|           | 平成18年5月1日 |         | 平成19年5月1日 |         |
|-----------|-----------|---------|-----------|---------|
|           | 届出医療機関数   | 病床数     | 届出医療機関数   | 病床数     |
| 一般病棟入院基本料 | 5,732     | 723,484 | 5,567     | 705,373 |
| 7対1入院基本料  | 280       | 44,831  | 787       | 162,730 |
| 10対1入院基本料 | 1,899     | 410,315 | 1,965     | 355,004 |
| 13対1入院基本料 | 1,388     | 145,523 | 930       | 80,192  |
| 15対1入院基本料 | 1,780     | 108,527 | 1,617     | 97,423  |
| 特別入院基本料   | 385       | 14,288  | 268       | 10,024  |
| 結核病棟入院基本料 | 248       | 9,720   | 244       | 8,105   |
| 7対1入院基本料  | 4         | 80      | 21        | 343     |
| 10対1入院基本料 | 70        | 999     | 81        | 1055    |
| 13対1入院基本料 | 33        | 439     | 12        | 166     |
| 15対1入院基本料 | 116       | 7,077   | 114       | 6,090   |
| 18対1入院基本料 | 6         | 425     | 3         | 139     |
| 20対1入院基本料 | 6         | 177     | 3         | 111     |
| 特別入院基本料   | 13        | 523     | 10        | 201     |
| 精神病棟入院基本料 | 1,396     | 209,257 | 1,392     | 196,493 |
| 10対1入院基本料 | 8         | 439     | 39        | 4360    |
| 15対1入院基本料 | 900       | 124,970 | 988       | 132,669 |
| 18対1入院基本料 | 173       | 30,392  | 166       | 29,708  |
| 20対1入院基本料 | 216       | 34,997  | 129       | 19,525  |
| 特別入院基本料   | 99        | 18,459  | 70        | 10,231  |

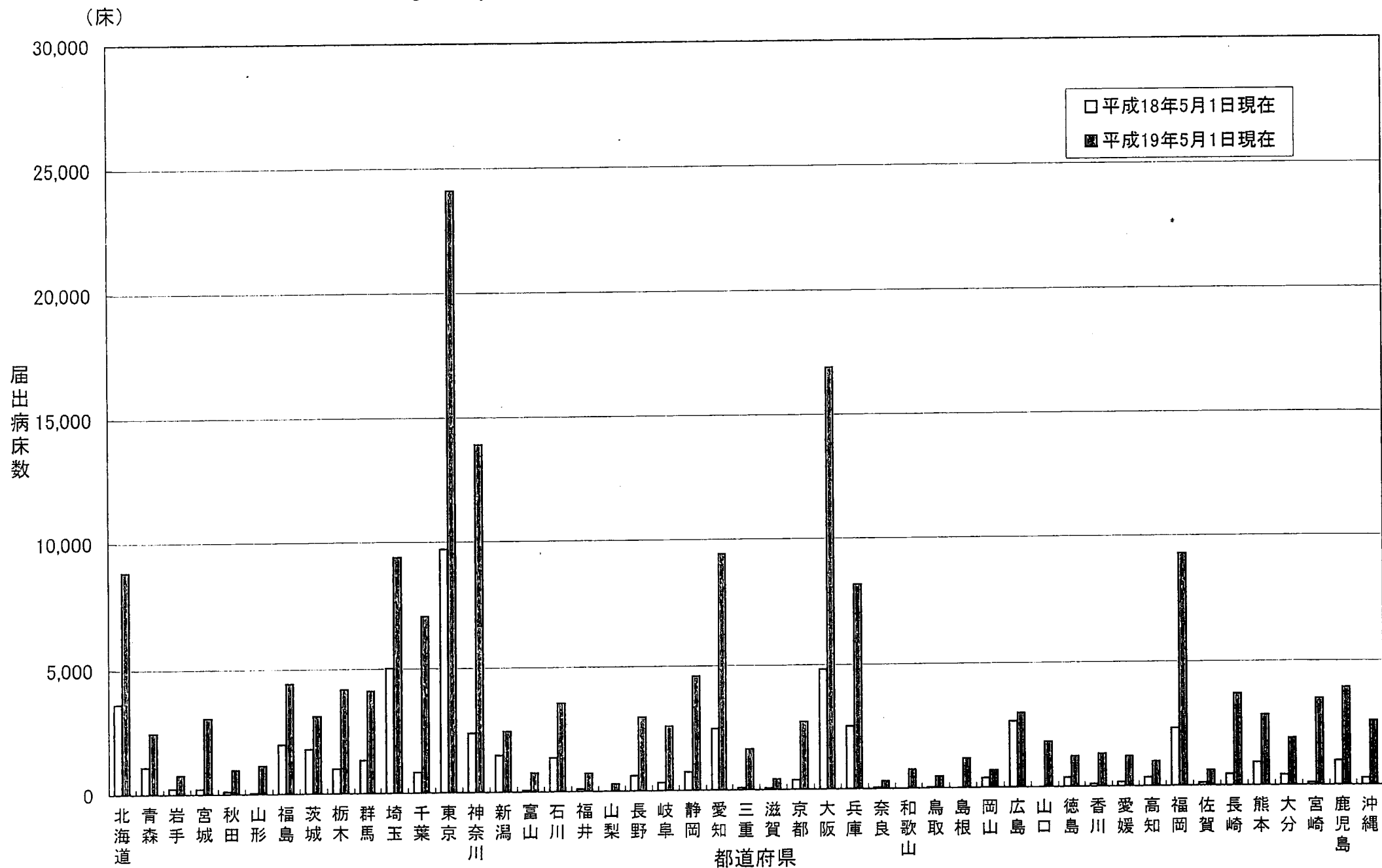
|                 | 平成18年5月1日 |        | 平成19年5月1日 |        |
|-----------------|-----------|--------|-----------|--------|
|                 | 届出医療機関数   | 病床数    | 届出医療機関数   | 病床数    |
| 特定機能病院入院基本料(一般) | 78        | 61,068 | 81        | 63,484 |
| 7対1入院基本料        | 11        | 9,382  | 27        | 23,178 |
| 10対1入院基本料       | 67        | 51,686 | 54        | 40,306 |
| 特定機能病院入院基本料(結核) | 13        | 198    | 13        | 152    |
| 7対1入院基本料        | 0         | 0      | 5         | 43     |
| 10対1入院基本料       | 10        | 115    | 6         | 79     |
| 13対1入院基本料       | 0         | 0      | 0         | 0      |
| 15対1入院基本料       | 3         | 83     | 2         | 30     |
| 特定機能病院入院基本料(精神) | 74        | 3,467  | 73        | 3,300  |
| 7対1入院基本料        | 2         | 47     | 3         | 74     |
| 10対1入院基本料       | 8         | 335    | 9         | 384    |
| 15対1入院基本料       | 64        | 3,085  | 61        | 2,842  |
| 専門病院入院基本料       | 16        | 5,593  | 18        | 5,957  |
| 7対1入院基本料        | 4         | 1,196  | 4         | 1,480  |
| 10対1入院基本料       | 11        | 4,170  | 14        | 4,477  |
| 13対1入院基本料       | 1         | 227    | 0         | 0      |
| 障害者施設等入院基本料     | 516       | 39,497 | 750       | 55,702 |
| 10対1入院基本料       | 245       | 22,024 | 324       | 28,285 |
| 13対1入院基本料       | 159       | 10,887 | 189       | 13,264 |
| 15対1入院基本料       | 112       | 6,586  | 237       | 14,153 |

# 7対1入院基本料 届出施設数注 (都道府県別)



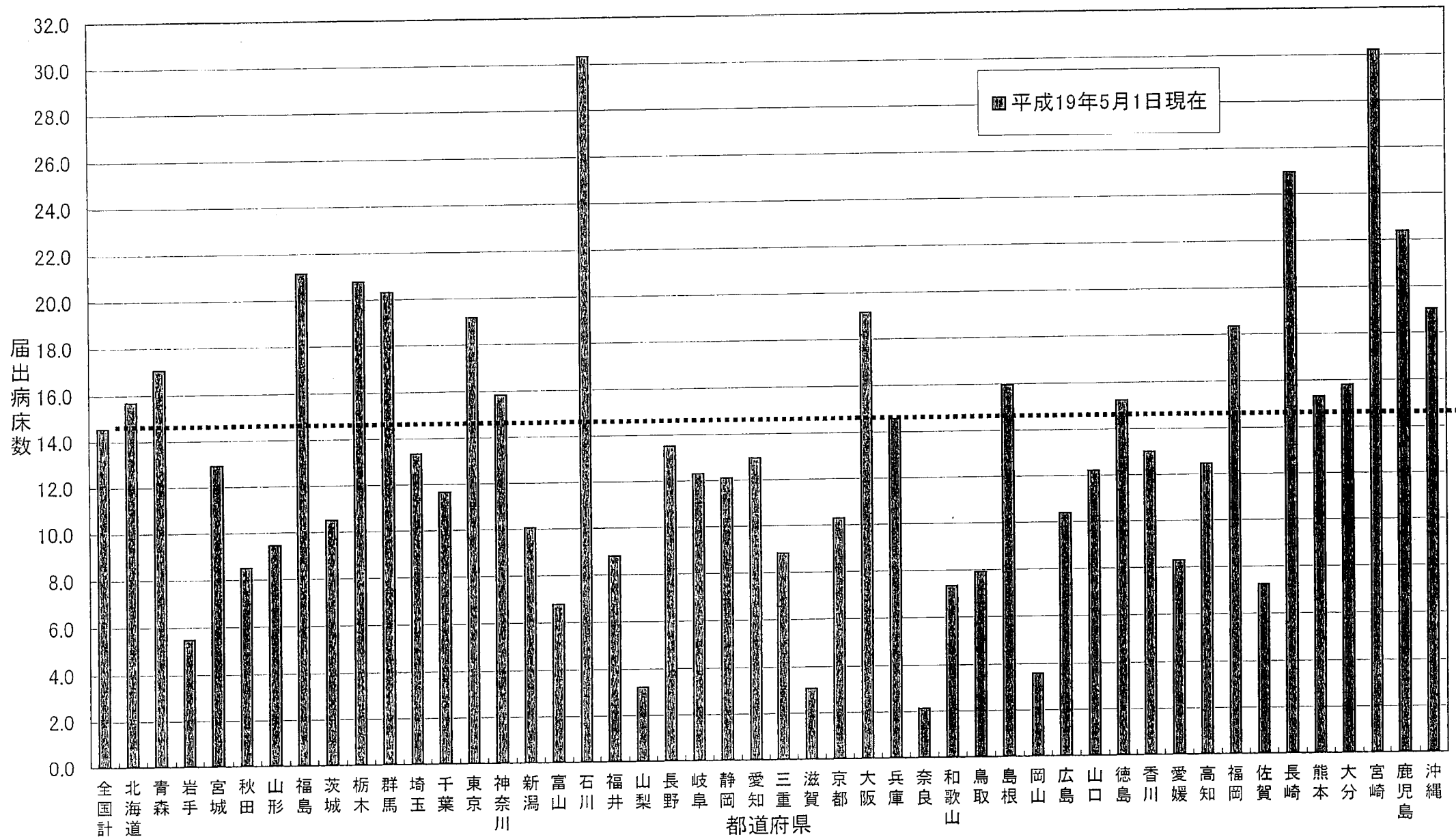
注: 一般病棟入院基本料及び特定機能病院入院基本料(一般病棟)における届出施設数の合計

# 7対1入院基本料 届出病床数注（都道府県別）



注：一般病棟入院基本料及び特定機能病院入院基本料（一般病棟）における届出病床数の合計

# 人口1万人当たりの7対1入院基本料届出病床数 注(都道府県別)



5 注: 平成19年5月1日時点の7対1届出病床数(一般病棟入院基本料及び特定機能病院入院基本料(一般病棟))を平成18年10月1日現在の確定人口(総務省)で除した数。

7対1入院基本料届出施設数（一般病棟入院基本料及び特定機能病院入院基本料（一般病棟））  
（設置主体別、一般病棟届出病床規模別）（平成19年5月1日現在 速報値）

|             | 1~199床  | 200~499床 | 500床以上 | 合計  |     |
|-------------|---------|----------|--------|-----|-----|
| 国           | 12      | 11       | 14     | 37  |     |
| 公的医療機関      | 57      | 119      | 30     | 206 |     |
| 社会保険関係団体    | 8       | 27       | 2      | 37  |     |
| 医療法人その他     | 383     | 110      | 41     | 534 |     |
| (再掲)        | 医療法人・個人 | 313      | 51     | 3   | 367 |
|             | 公益法人    | 29       | 28     | 5   | 62  |
|             | 学校法人    | 13       | 17     | 26  | 56  |
|             | その他     | 28       | 14     | 7   | 49  |
| (再掲) 特定機能病院 | 0       | 0        | 27     | 27  |     |
| 合計          | 460     | 267      | 87     | 814 |     |

国 : 厚生労働省、独立行政法人国立病院機構、国立大学法人、独立行政法人労働者健康福祉機構、その他(国)  
 公的医療機関 : 都道府県、市町村、日本赤十字社、恩賜財団済生会、北海道社会事業協会、全国厚生農業協同組合連合会、国民健康保険団体連合会  
 社会保険関係団体 : 全国社会保険協会連合会、厚生年金事業振興団、船員保険会、健康保険組合及びその連合会、共済組合及びその連合会、国民健康保険組合  
 医療法人その他 : 公益法人、医療法人、学校法人、社会福祉法人、医療生協、会社、その他の法人、個人

注：速報値につき、後日変更があり得る。

7対1入院基本料届出病床数（一般病棟入院基本料及び特定機能病院入院基本料（一般病棟））  
（設置主体別、一般病棟届出病床規模別）（平成19年5月1日現在 速報値）

|             | 1~199床  | 200~499床 | 500床以上 | 合計      |        |
|-------------|---------|----------|--------|---------|--------|
| 国           | 1,015   | 3,950    | 9,436  | 14,401  |        |
| 公的医療機関      | 5,806   | 40,392   | 18,288 | 64,486  |        |
| 社会保険関係団体    | 1,417   | 8,708    | 1,069  | 11,194  |        |
| 医療法人その他     | 29,891  | 34,240   | 31,696 | 95,827  |        |
| (再掲)        | 医療法人・個人 | 22,427   | 15,757 | 1,960   | 40,144 |
|             | 公益法人    | 3,364    | 8,485  | 3,265   | 15,114 |
|             | 学校法人    | 928      | 5,964  | 22,371  | 29,263 |
|             | その他     | 3,172    | 4,034  | 4,100   | 11,306 |
| (再掲) 特定機能病院 | 0       | 0        | 23,178 | 23,178  |        |
| 合計          | 38,129  | 87,290   | 60,489 | 185,908 |        |

国 : 厚生労働省、独立行政法人国立病院機構、国立大学法人、独立行政法人労働者健康福祉機構、その他(国)  
 公的医療機関 : 都道府県、市町村、日本赤十字社、恩賜財団済生会、北海道社会事業協会、全国厚生農業協同組合連合会、国民健康保険団体連合会  
 社会保険関係団体 : 全国社会保険協会連合会、厚生年金事業振興団、船員保険会、健康保険組合及びその連合会、共済組合及びその連合会、国民健康保険組合  
 医療法人その他 : 公益法人、医療法人、学校法人、社会福祉法人、医療生協、会社、その他の法人、個人

注：速報値につき、後日変更があり得る。

## 国立高度専門医療センター等における看護職員募集・採用状況

調査方法：国立高度専門医療センター、国立病院機構、国立大学法人、日本赤十字社、恩賜財団済生会、全国社会保険協会連合会、私立大学病院、公立大学病院、都道府県立病院、全国厚生農業協同組合連合会が設置する病院の看護職員<sup>注1</sup>の募集・採用状況等について調査協力を依頼した。

(募集：平成19年4月に向けた看護職員募集、採用：平成19年4月1日時点の採用数)

対象数：合計864施設（平成18年度） → 合計867施設（平成19年度）

| 設置主体<br>(施設数)                  | 平成18年4月<br>1日時点の看護<br>職員総数(人) | 平成19年4月<br>1日時点の看護<br>職員総数(人) | 増減    | 募集数と採用数(人)               |                   | 増減    |
|--------------------------------|-------------------------------|-------------------------------|-------|--------------------------|-------------------|-------|
|                                |                               |                               |       | 平成18年度                   | 平成19年度            |       |
|                                | 220,262                       | 229,871                       | 9,609 | 募集数<br>25,242<br>(844施設) | 33,458<br>(842施設) | 8,216 |
|                                |                               |                               |       | 採用数<br>22,670<br>(814施設) | 27,887<br>(791施設) | 5,217 |
| 国立高度専門医療<br>センター<br>(8施設)      | 3,213                         | 3,224                         | 11    | 募集数<br>458               | 512               | 54    |
|                                |                               |                               |       | 採用数<br>411               | 466               | 55    |
| 国立病院機構<br>(146施設)              | 30,473                        | 31,592                        | 1,119 | 募集数<br>3,800             | 4,500             | 700   |
|                                |                               |                               |       | 採用数<br>3,451             | 3,941             | 490   |
| 国立大学法人 <sup>注2</sup><br>(45施設) | 21,111                        | 24,423                        | 3,312 | 募集数<br>2,455             | 4,875             | 2,420 |
|                                |                               |                               |       | 採用数<br>2,297             | 4,723             | 2,426 |
| 日本赤十字社<br>(92施設)               | 27,253                        | 28,162                        | 909   | 募集数<br>2,642             | 3,837<br>(90施設)   | 1,195 |
|                                |                               |                               |       | 採用数<br>2,791             | 3,351<br>(90施設)   | 560   |



|  |                    |                    |       |     |                                 |                   |       |
|--|--------------------|--------------------|-------|-----|---------------------------------|-------------------|-------|
| 恩賜財団済生会<br>(平成 18 年度 : 81 施設<br>→平成 19 年度 : 83 施設)                 | 15,758<br>(81 施設)  | 16,439<br>(83 施設)  | 681   | 募集数 | 2,049<br>(79 施設)                | 3,048<br>(80 施設)  | 999   |
|  |                    |                    |       | 採用数 | 1,641<br>(79 施設)                | 2,352<br>(81 施設)  | 711   |
| 全国社会保険協会<br>連合会<br>(52 施設)   | 9,220              | 9,268              | 48    | 募集数 | 1,193<br>(50 施設)                | 1,497<br>(52 施設)  | 304   |
|  |                    |                    |       | 採用数 | 947<br>(50 施設)                  | 1,038<br>(51 施設)  | 91    |
| 私立大学病院<br>(平成 18 年度 : 73 施設<br>→平成 19 年度 : 78 施設)                  | 39,389<br>(73 施設)  | 41,457<br>(78 施設)  | 2,068 | 募集数 | 6,458<br>(73 施設)                | 7,498<br>(78 施設)  | 1,040 |
|  |                    |                    |       | 採用数 | 5,783<br>(73 施設)                | 5,954<br>(78 施設)  | 171   |
| 公立大学病院 <sup>注3</sup><br>(10 施設)                                    | 5,864              | 5,911              | 47    | 募集数 | 719                             | 907               | 188   |
|  |                    |                    |       | 採用数 | 580                             | 695               | 115   |
| 都道府県立病院 <sup>注4</sup><br>(平成 18 年度 : 235 施設<br>→平成 19 年度 : 230 施設) | 44,229<br>(235 施設) | 44,680<br>(230 施設) | 451   | 募集数 | 3,009 <sup>注5</sup><br>(219 施設) | 4,057<br>(216 施設) | 1,048 |
|  |                    |                    |       | 採用数 | 2,763 <sup>注5</sup><br>(197 施設) | 3,332<br>(205 施設) | 569   |
| 全国厚生農業協同<br>組合連合会<br>(平成 18 年度 : 122 施設<br>→平成 19 年度 : 123 施設)     | 23,752<br>(122 施設) | 24,715<br>(123 施設) | 963   | 募集数 | 2,459<br>(122 施設)               | 2,727<br>(117 施設) | 268   |
|  |                    |                    |       | 採用数 | 2,006<br>(114 施設)               | 2,035<br>(111 施設) | 29    |

注1 看護職員数は、常勤（正規の他、嘱託等を含む。）の看護職員の実人員を調べたもの。

注2 国立大学法人の看護職員総数については、平成 18 年度は常勤の他、非常勤も含む。

注3 道府県立大学病院及び市立大学病院。

注4 都道府県立病院には公立大学病院は含まない。（平成 18 年度においては 1 県において県立大学病院の募集数を含んでいる。）

注5 平成 18 年度においては募集数、採用数について若干名と記載した 1 県を除く 46 都道府県の回答を計上している。募集数については概数を含む。

## 主な施設基準の届出状況等

- 平成19年1月17日「中医協 総-4」において集計中であった、入院基本料に係る診療報酬を算定するに当たり、施設基準の届出が必要となる分について、各年7月1日現在における届出状況を取りまとめたものである。
- 届出状況については、社会保険事務局において閲覧に供することとしている。

|                | 施設基準の概要   | 届出医療機関数<br>(上段:医療機関数/中段:病棟数/下段:病床数) |         |         |
|----------------|---|-------------------------------------|---------|---------|
|                |   | 平成16年                               | 平成17年   | 平成18年   |
| 一般病棟入院基本料      | ・一般病棟における看護実質配置・看護師比率、平均在院日数に応じて7対1から15対1に区分  | 5,911                               | 5,810   | 5,629   |
|                |   | 16,460                              | 16,287  | 17,102  |
|                |   | 753,595                             | 738,059 | 731,566 |
| 療養病棟入院基本料      | ・療養病棟における医療区分等に応じて区分  | 3,715                               | 3,744   | 3,741   |
|                |   | 4,993                               | 5,194   | 5,881   |
|                |   | 191,979                             | 196,948 | 220,071 |
| 結核病棟入院基本料      | ・結核病棟における看護実質配置・看護師比率、平均在院日数に応じて7対1から20対1に区分  | 287                                 | 266     | 236     |
|                |   | 354                                 | 318     | 275     |
|                |   | 12,545                              | 10,829  | 9,696   |
| 精神病棟入院基本料      | ・精神病棟における看護実質配置・看護師比率、平均在院日数に応じて10対1から20対1に区分   | 1,439                               | 1,425   | 1,385   |
|                |   | 4,086                               | 3,949   | 3,854   |
|                |   | 228,584                             | 219,560 | 207,385 |
| 特定機能病院入院基本料    | ・特定機能病院の一般病棟における看護実質配置・看護師比率、平均在院日数に応じて7対1から10対1に区分   | 一般病棟<br>81                          | 81      | 81      |
|                |   | 1,457                               | 1,440   | 1,443   |
|                |   | 65,847                              | 64,727  | 64,596  |
|                | ・特定機能病院の結核病棟における看護実質配置・看護師比率、平均在院日数に応じて7対1から15対1に区分   | 結核病棟<br>15                          | 14      | 13      |
|                |   | 15                                  | 14      | 12      |
|                |   | 337                                 | 305     | 238     |
|                | ・特定機能病院の精神病棟における看護実質配置・看護師比率、平均在院日数に応じて7対1から15対1に区分   | 精神病棟<br>75                          | 74      | 72      |
|                |   | 81                                  | 80      | 75      |
|                |   | 3,671                               | 3,616   | 3,422   |
| 専門病院入院基本料      | ・専門病院の一般病棟における看護実質配置・看護師比率、平均在院日数に応じて7対1から13対1に区分   | 17                                  | 16      | 16      |
|                |   | 146                                 | 135     | 129     |
|                |   | 6,593                               | 6,056   | 5,652   |
| 障害者施設等入院基本料    | ・児童福祉法に規定する肢体不自由児施設及び重症心身障害児施設等の一般病棟<br>・重度の肢体不自由児(者)等を概ね7割以上入院させている一般病棟<br>・上記について、看護実質配置・看護師比率に応じて10対1から15対1に区分 | 389                                 | 462     | 590     |
|                |   | 775                                 | 841     | 1,187   |
|                |   | 32,299                              | 36,165  | 44,693  |
| 有床診療所入院基本料     | ・看護配置に応じて1及び2に区分  | 12,248                              | 10,064  | 8,703   |
|                |   | —                                   | —       | —       |
| 有床診療所療養病床入院基本料 | ・看護配置及び看護補助配置基準を満たしたもの  | 136,796                             | 119,615 | 107,310 |
|                |   | 1,990                               | 1,938   | 1,670   |
|                |   | —                                   | —       | —       |
|                |   | 14,507                              | 14,843  | 13,103  |

※速報値につき、後日変更があり得るものである。