

平成 18 年度診療報酬改定結果検証に係る調査
リハビリテーション実施保険医療機関における
患者状況調査
報 告 書

目 次

| | |
|--|-----|
| 1. 目的 | 1 |
| 2. 調査対象 | 1 |
| 3. 調査方法 | 1 |
| 4. 調査項目 | 2 |
| 5. 結果概要 | 3 |
| 5.1 回収の状況等 | 3 |
| 5.2 平成18年11月1ヶ月の間にリハビリテーション料の算定を終了した患者の状況 | 5 |
| 5.3 12月にリハビリテーションを終了した患者の算定日数分布と個々の患者の状況 | 6 |
| 5.4 医療保険によるリハビリ終了後の医師の紹介先と患者の行き先(予定含む) | 10 |
| 6. 結果 | 13 |
| 6.1 施設の状況 | 13 |
| 6.2 4分野共通の概況 | 38 |
| 6.3 分野別の施設概況 | 44 |
| 6.4 患者の状況(1)【施設向け患者調査票(心大血管疾患リハビリテーション)】 | 48 |
| 6.5 患者の状況(1)【施設向け患者調査票(脳血管疾患等リハビリテーション)】 | 57 |
| 6.6 患者の状況(1)【施設向け患者調査票(運動器リハビリテーション)】 | 65 |
| 6.7 患者の状況(1)【施設向け患者調査票(呼吸器リハビリテーション)】 | 73 |
| 6.8 患者の状況(2)【患者調査票(心大血管疾患リハビリテーション)】 | 82 |
| 6.9 患者の状況(2)【患者調査票(脳血管疾患等リハビリテーション)】 | 91 |
| 6.10 患者の状況(2)【患者調査票(運動器リハビリテーション)】 | 98 |
| 6.11 患者の状況(2)【患者調査票(呼吸器リハビリテーション)】 | 107 |
| 7. まとめ | 115 |
| 資料(1) 施設調査票における本調査へのご意見(自由記述) | 116 |
| 資料(2) 患者調査票における本調査またはリハビリテーションについてのご意見(自由記述) | 132 |
| 8. 調査票 | 155 |

1. 目的

「心大血管疾患リハビリテーション料」、「脳血管疾患等リハビリテーション料」、「運動器リハビリテーション料」、「呼吸器リハビリテーション料」のいずれかを届出している保険医療機関に対し、算定患者に係るリハビリテーションの実施期間等の状況の調査を行うことを目的とした。

2. 調査対象

全国の病院、診療所において平成 18 年 7 月時点で「心大血管疾患リハビリテーション料」、「脳血管疾患等リハビリテーション料」、「運動器リハビリテーション料」、「呼吸器リハビリテーション料」のいずれかを届出している保険医療機関および当該医療機関でリハビリテーション医療を受療している患者を対象とした。

このうち、心大血管疾患リハビリテーション料の算定医療機関は、該当施設が 297 施設と少ないので全施設を対象とした。他 3 分野については、都道府県別に層化した上での無作為抽出により、各 1,000 施設を抽出し、のべ合計 3,297 施設が対象となったが、複数のリハビリテーション料を算定する医療機関があるため、調査対象となった実施施設は 2,822 施設であった。

3. 調査方法

施設対象の施設調査及び施設向け患者調査、患者対象の患者調査の 3 つの調査を実施した。

施設調査は共通調査票と抽出対象となった分野の分野別の調査票について、自記式調査票を郵送配布・郵送回収とした。

施設向け患者調査票は、施設調査票で対象となった分野について 10 票ずつ同封し、医療機関から対象患者を無作為に抽出した上で記入することを依頼した。回収については施設調査票と一緒に郵送回収をした。

患者調査票は、施設向け患者調査票と同様に、対象となった分野について 10 票ずつ同封し、施設向け患者調査の対象とした患者に医療機関から手渡しで配布し、患者または患者家族が自記した調査票を、返信用封筒で郵送する方式で回収をした。

なお、施設向け患者調査票と患者調査票は施設 ID および性・生年月日で突合できるように設計をした。

調査は、平成 18 年 12 月に実施した。

4. 調査項目

施設対象調査については、施設属性項目と患者のリハビリテーション関連項目を調査した。詳細は以下の通りである。

| 調査票 | 項目 |
|-----------|--|
| 施設調査票 | <ul style="list-style-type: none"> 施設属性（種別、開設主体、リハビリテーション科標榜の有無、リハビリテーション専門医数等） 平成 18 年 11 月 1 ヶ月間における施設全体の患者数 リハビリテーション料を算定している患者数（月別入院外来別） 平成 18 年 11 月に疾患別リハビリテーション料を算定している患者数 平成 18 年 11 月にリハビリテーション料の算定を終了した患者数 平成 18 年 12 月以降もリハビリテーション料が算定可能な患者数 疾患別リハビリテーション料の算定日数上限後、リハビリテーション料以外の項目を算定し、診療を継続している患者数 平成 18 年 11 月にリハビリテーション料の算定を終了した患者の継続的なリハビリテーションの必要性（患者数） 診療報酬改定に伴う急性期医療機関からの患者受入数の変化 等 |
| 施設向け患者調査票 | <ul style="list-style-type: none"> 患者基本情報（性別、生年月日、入外区分） 調査時点の対象疾患 除外対象疾患該当の有無 調査時点の起算の情報 算定対象疾患以外の疾患・障害 調査時点の算定の状況 実施リハビリテーションの内容 調査時点の患者の情報 リハビリテーション終了した患者への対応 等 |
| 患者調査票 | <ul style="list-style-type: none"> 患者基本情報（性別、生年月日） 現在の介護の状態、活動状況 リハビリテーションを始めた時との比較 予定している生活場所 予定（又は受けている）リハビリテーション等 等 |

※ 「施設向け患者調査票」と「患者調査票」は平成 18 年 12 月 1 日から 12 月 31 日の間において、「リハビリテーションを開始してから算定日数上限に達した患者」または「リハビリテーション料の算定を終了した患者」が対象

5. 結果概要

5.1 回収の状況等

(1) 施設調査票

施設調査票の有効回収数（同一医療機関で複数の部門から提出された場合には一票として整理した）は 855 であり、回収率は 30.3%であった。このうち回答を依頼した分野別にみると、心大血管疾患リハビリテーション分野の回収数は 86 で回収率は 29.0%、脳血管疾患等リハビリテーション分野の回収数は 288 で回収率は 28.8%、運動器リハビリテーション分野の回収数は 265 で回収率は 26.5%、呼吸器リハビリテーション分野の回収数は 292 で回収率は 29.2%であった。

図表 1 施設調査票の回収の状況

| 有効回収数(施設) | 発送計(施設) | | 回収率 | |
|-----------|---------|--------|-------|-------|
| 855 | 2,822 | | 30.3% | |
| 区分 | 心大血管疾患 | 脳血管疾患等 | 運動器 | 呼吸器 |
| 回収数 | 86 | 288 | 265 | 292 |
| 分野別発送数 | 297 | 1,000 | 1,000 | 1,000 |
| 分野別回収率 | 29.0% | 28.8% | 26.5% | 29.2% |

※ 1施設で複数の分野の調査対象となっている施設があるので、4分野の回収数合計と総回収数は一致しない

(2) 施設向け患者調査票

施設向け患者調査票は、対象となった医療機関から対象患者を無作為に抽出した上で記入することを依頼し、1分野1医療機関あたり最大で10票（患者10名）の協力を依頼した。

施設向け患者調査票の回収数は2,683であった。このうち回答を依頼した分野別にみると、心大血管疾患リハビリテーション分野の回収数は328、脳血管疾患等リハビリテーション分野の回収数は932、運動器リハビリテーション分野の回収数は1,171、呼吸器リハビリテーション分野の回収数は252であった。

図表 2 施設向け患者票の回収の状況

| 区分 | 心大血管疾患 | 脳血管疾患等 | 運動器 | 呼吸器 | 合計 |
|------|--------|--------|--------|--------|--------|
| 回収数 | 328 | 932 | 1,171 | 252 | 2,683 |
| 発送数 | 2,970 | 10,000 | 10,000 | 10,000 | 32,970 |
| 集計対象 | 328 | 907 | 1,167 | 249 | 2,651 |

※ 調査対象者数にかかわらず各施設に一律10票ずつ発送しており、集計対象÷発送数が回収率とはならない。

(3) 患者調査票

患者調査票は、施設向け患者調査票の対象者に対し、医療機関を通じて配布した。回答は各患者の任意となっていることから、施設向け患者調査票の回収数を下回っている。

患者調査票の回収数は2,284であった。このうち回答を依頼した分野別にみると、心大血管疾患リハビリテーション分野の回収数は201、脳血管疾患等リハビリテーション分野の回収数は851、運動器リハビリテーション分野の回収数は1,053、呼吸器リハビリテーション分野の回収数は179であった。

図表 3 患者調査票の回収の状況

| 区分 | 心大血管疾患 | 脳血管疾患等 | 運動器 | 呼吸器 | 合計 |
|------|--------|--------|--------|--------|--------|
| 回収数 | 201 | 851 | 1,053 | 179 | 2,284 |
| 発送数 | 2,970 | 10,000 | 10,000 | 10,000 | 32,970 |
| 集計対象 | 199 | 850 | 1,030 | 179 | 2,258 |

※ 調査対象者数にかかわらず各施設に一律10票ずつ発送しており、集計対象÷発送数が回収率とはならない。

(参考) 回答のあった全施設における平成18年11月の患者総数等（図表4）

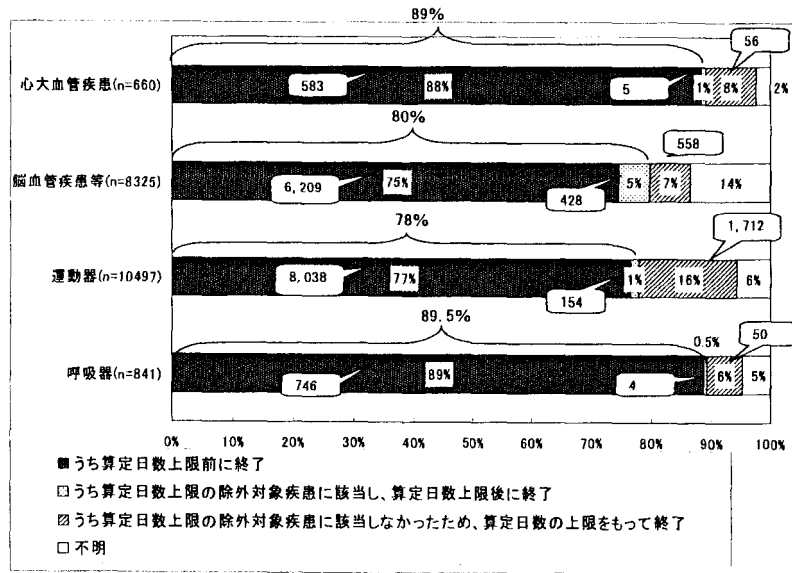
回答のあった全施設における平成18年11月の患者（リハビリテーション以外も含む）について、1日平均患者数の入院は35,284名、外来は18,816名であった。また1ヶ月あたり実患者数（レセプト件数）の入院は252,475名、外来は224,728名であった。1ヶ月あたり算定終了実患者数の入院は19,367名、外来は22,081名であった。

図表 4 回答のあった全施設における平成18年11月の患者総数等

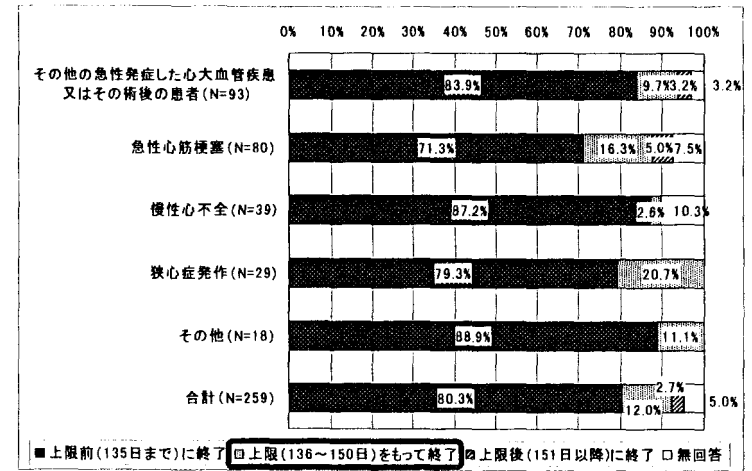
（単位：人）

| | 入院 | 外来 |
|------------------------|---------|---------|
| 1日平均患者数 | 35,284 | 18,816 |
| 1ヶ月あたり 実患者数(レセプト件数) | 252,475 | 224,728 |
| 1ヶ月あたり 算定終了実患者数 | 19,367 | 22,081 |

5.2 平成 18 年 11 月 1 ヶ月の間にリハビリテーション料の算定を終了した患者の状況 (図表 5)



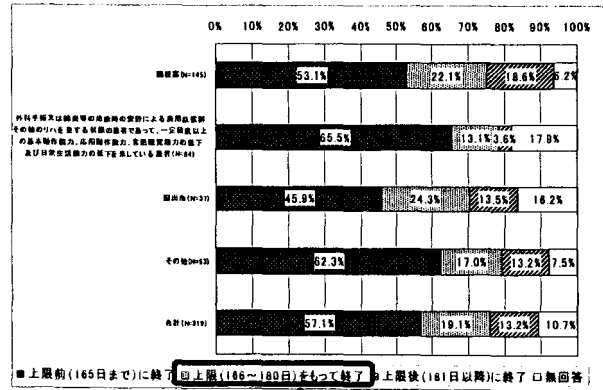
5.3 12月にリハビリテーションを終了した患者の算定日数分布と個々の患者の状況
○心大血管疾患リハビリテーション (図表 6)



うち「算定日数上限をもって終了した患者」の状況 (図表 7)

| | 上限前(135日まで)に終了 | 上限(136~150日)をもって終了 | | | | | 身体機能の改善の見込みがある | 無回答 | 上限後(151日以降)に終了 | 無回答 |
|-----------------------------------|----------------|--------------------|------------------|------|--------|-------|----------------|------|----------------|-----|
| | | 生活の場で状態維持が可能 | 状態維持のためにリハの継続が必要 | | 見込みがない | | | | | |
| | | 対象 | 介護保険 | 対象外 | 介護保険 | 無回答 | | | | |
| 合計 (N=259) | 208 | 6 | 2 | 3 | 0 | 19 | 1 | 7 | 13 | |
| | 80.3% | 2.3% | 0.8% | 1.2% | 0.0% | 7.3% | 0.4% | 2.7% | 5.0% | |
| その他の急性発症した心大血管疾患又はその手術後の患者 (N=93) | 78 | 1 | 1 | 1 | 0 | 6 | 0 | 3 | 3 | |
| | 83.9% | 1.1% | 1.1% | 1.1% | 0.0% | 6.5% | 0.0% | 3.2% | 3.2% | |
| 急性心筋梗塞 (N=80) | 57 | 1 | 1 | 1 | 0 | 9 | 1 | 4 | 6 | |
| | 71.3% | 1.3% | 1.3% | 1.3% | 0.0% | 11.3% | 1.3% | 5.0% | 7.5% | |
| 慢性心不全 (N=39) | 34 | 1 | 0 | 0 | 0 | 0 | 0 | 0 | 4 | |
| | 87.2% | 2.6% | 0.0% | 0.0% | 0.0% | 0.0% | 0.0% | 0.0% | 10.3% | |
| 狭心症発作 (N=29) | 23 | 2 | 0 | 1 | 0 | 3 | 0 | 0 | 0 | |
| | 79.3% | 6.9% | 0.0% | 3.4% | 0.0% | 10.3% | 0.0% | 0.0% | 0.0% | |
| その他 (N=18) | 16 | 1 | 0 | 0 | 0 | 1 | 0 | 0 | 0 | |
| | 88.9% | 5.6% | 0.0% | 0.0% | 0.0% | 5.6% | 0.0% | 0.0% | 0.0% | |

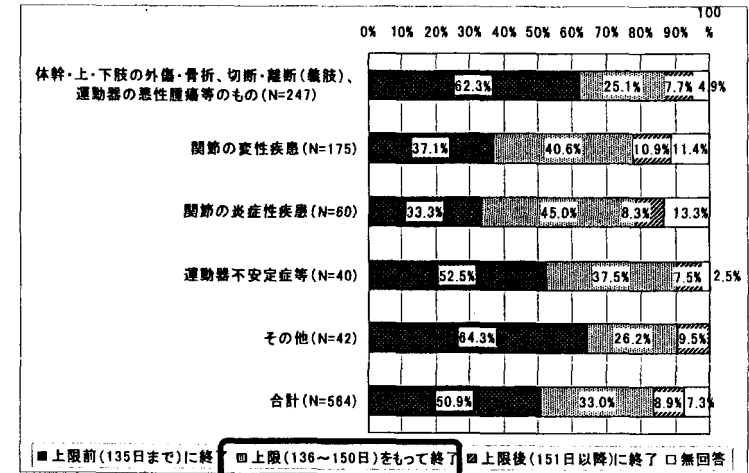
○脳血管疾患等リハビリテーション (図表 8)



うち「算定日数上限をもって終了した患者」の状況 (図表 9)

| | 上限前 (165日まで)に終了 | 上限 (166~180日)をもって終了 | | | | | | 上限後 (181日以降)に終了 | 無回答 |
|--|-----------------|---------------------|------------------|---------|------|----------------|------|-----------------|-------|
| | | これ以上改善の見込みはない | | | | | | | |
| | | 生活の場で状態の維持が可能 | 状態維持のためにリハの継続が必要 | | | 身体機能の改善の見込みがある | 無回答 | | |
| | | 介護保険対象 | 介護保険対象外 | 介護保険無回答 | | | | | |
| 合計 (N=319) | 182 | 16 | 32 | 3 | 2 | 7 | 1 | 42 | 34 |
| | 57.1% | 5.0% | 10.0% | 0.9% | 0.6% | 2.2% | 0.3% | 13.2% | 10.7% |
| 脳梗塞 (N=145) | 77 | 10 | 16 | 0 | 1 | 5 | 0 | 27 | 9 |
| | 53.1% | 6.9% | 11.0% | 0.0% | 0.7% | 3.4% | 0.0% | 18.6% | 6.2% |
| 外科手術又は肺炎等の治療時の安静による廃用症候群その他のリハを要する状態の患者であって、一定程度以上の基本動作能力、応用動作能力、言語聴覚能力の低下及び日常生活能力の低下を来している患者 (N=84) | 55 | 3 | 6 | 1 | 0 | 1 | 0 | 3 | 15 |
| | 65.5% | 3.6% | 7.1% | 1.2% | 0.0% | 1.2% | 0.0% | 3.6% | 17.9% |
| 脳出血 (N=37) | 17 | 2 | 5 | 1 | 0 | 0 | 1 | 5 | 6 |
| | 45.9% | 5.4% | 13.5% | 2.7% | 0.0% | 0.0% | 2.7% | 13.5% | 16.2% |
| その他 (N=53) | 33 | 1 | 5 | 1 | 1 | 1 | 0 | 7 | 4 |
| | 62.3% | 1.9% | 9.4% | 1.9% | 1.9% | 1.9% | 0.0% | 13.2% | 7.5% |

○運動器リハビリテーション (図表 10)



うち「算定日数上限をもって終了した患者」の状況 (図表 11)

| | 上限前 (135日まで)に終了 | 上限 (136~150日)をもって終了 | | | | | | 上限後 (151日以降)に終了 | 無回答 |
|--|-----------------|---------------------|------------------|---------|------|----------------|------|-----------------|-------|
| | | これ以上改善の見込みはない | | | | | | | |
| | | 生活の場で状態の維持が可能 | 状態維持のためにリハの継続が必要 | | | 身体機能の改善の見込みがある | 無回答 | | |
| | | 介護保険対象 | 介護保険対象外 | 介護保険無回答 | | | | | |
| 合計 (N=564) | 287 | 62 | 51 | 12 | 0 | 55 | 6 | 50 | 41 |
| | 50.9% | 11.0% | 9.0% | 2.1% | 0.0% | 9.8% | 1.1% | 8.9% | 7.3% |
| 体幹・上・下肢の外傷・骨折・切断・離断(義肢)、運動器の悪性腫瘍等のもの (N=247) | 154 | 29 | 12 | 2 | 0 | 17 | 2 | 19 | 12 |
| | 62.3% | 11.7% | 4.9% | 0.8% | 0.0% | 6.9% | 0.8% | 7.7% | 4.9% |
| 関節の変性疾患 (N=175) | 65 | 17 | 29 | 1 | 0 | 23 | 1 | 19 | 20 |
| | 37.1% | 9.7% | 16.6% | 0.6% | 0.0% | 13.1% | 0.6% | 10.9% | 11.4% |
| 関節の炎症性疾患 (N=60) | 20 | 9 | 5 | 3 | 0 | 9 | 1 | 5 | 8 |
| | 33.3% | 15.0% | 8.3% | 5.0% | 0.0% | 15.0% | 1.7% | 8.3% | 13.3% |
| 運動器不安定症等 (N=40) | 21 | 3 | 4 | 4 | 0 | 4 | 0 | 3 | 1 |
| | 52.5% | 7.5% | 10.0% | 10.0% | 0.0% | 10.0% | 0.0% | 7.5% | 2.5% |
| その他 (N=42) | 27 | 4 | 1 | 2 | 0 | 2 | 2 | 4 | 0 |
| | 64.2% | 9.5% | 2.4% | 4.8% | 0.0% | 4.8% | 4.8% | 9.5% | 0.0% |

○脳血管疾患等リハビリテーション (N=178) (図表 16)

| 紹介先 | 件数 | 介護保険サービス | 医療機関の紹介 | 紹介したリハビリ施設 | 紹介したリハビリ施設 | 等を紹介したリハビリ施設 | 日常生活上の指 | あんな代り、替医療な | 紹介したリハビリ施設 | 外来の定期的診 | 新たな疾患のた | めに別のリハ | 特段の対応はし | その他 | 無回答 |
|----------------------|-------|----------|---------|------------|------------|--------------|---------|------------|------------|---------|---------|--------|---------|-----|-----|
| 予定するサービス | 100% | 73 | 5 | - | 1 | 78 | 6 | 20 | 16 | 17 | 27 | 3 | | | |
| 合計 | 178 | | | | | | | | | | | | | | |
| この調査票を受け取った病院・診療所に入院 | 18.5% | 4 | - | - | - | 7 | 1 | 1 | 10 | 10 | 5 | - | - | - | |
| 他の病院や診療所に転院する予定 | 5.1% | 2 | 4 | - | - | 3 | - | 1 | - | - | 3 | 1 | - | - | |
| 介護老人保健施設に入所する予定 | 6.2% | 11 | - | - | - | 3 | - | - | - | - | - | - | - | - | |
| 介護療養型医療施設に入所する予定 | 1.1% | 2 | - | - | - | 1 | - | - | - | - | - | - | - | - | |
| 特別養護老人ホームに入所する予定 | 2.2% | 3 | - | - | - | 1 | - | - | - | - | - | - | - | - | |
| 自宅で過ごす予定 | 62.4% | 53 | 1 | 1 | 63 | 4 | 17 | 5 | 5 | 14 | 1 | - | - | - | |
| 職業リハ施設に入所する予定 | 0.6% | 1 | - | - | - | - | - | - | 1 | - | - | - | - | - | |
| その他 | 3.9% | 7 | - | - | - | 1 | - | - | - | 2 | 3 | 1 | - | - | |
| 無回答 | 7 | - | - | - | - | - | - | - | - | - | - | - | - | - | |

・ 「自宅で過ごす予定」と回答し、医療機関から紹介先として「介護保険サービス」を紹介された53名の今後予定しているリハビリテーション等の状況は次の通り

➢ 介護保険の通院（通所）リハ・訪問リハのいずれか、または両方受ける予定の人は31名
⇒（通院（通所）によるリハ：24名、訪問によるリハ：11名【複数回答】）

○運動器リハビリテーション (N=314) (図表 17)

| 紹介先 | 件数 | 介護保険サービス | 医療機関の紹介 | 紹介したリハビリ施設 | 紹介したリハビリ施設 | 等を紹介したリハビリ施設 | 日常生活上の指 | あんな代り、替医療な | 紹介したリハビリ施設 | 外来の定期的診 | 新たな疾患のた | めに別のリハ | 特段の対応はし | その他 | 無回答 |
|----------------------|-------|----------|---------|------------|------------|--------------|---------|------------|------------|---------|---------|--------|---------|-----|-----|
| 予定するサービス | 100% | 45 | 12 | - | 12 | 150 | 5 | 87 | 31 | 36 | 38 | 2 | | | |
| 合計 | 314 | | | | | | | | | | | | | | |
| この調査票を受け取った病院・診療所に入院 | 7.3% | 4 | 3 | - | - | 9 | 1 | 7 | 2 | 4 | 2 | - | - | - | |
| 他の病院や診療所に転院する予定 | 1.6% | 5 | 2 | - | - | 1 | - | 1 | - | 1 | - | - | - | - | |
| 介護老人保健施設に入所する予定 | 2.2% | 7 | 4 | - | - | - | - | - | 1 | 1 | 1 | - | - | - | |
| 介護療養型医療施設に入所する予定 | - | - | - | - | - | - | - | - | - | - | - | - | - | - | |
| 特別養護老人ホームに入所する予定 | 1.0% | 3 | - | - | - | 1 | - | 1 | - | - | - | - | - | - | |
| 自宅で過ごす予定 | 69.1% | 34 | 7 | 10 | 117 | 2 | 61 | 21 | 19 | 28 | 2 | - | - | - | |
| 職業リハ施設に入所する予定 | 0.3% | 1 | - | - | - | 1 | - | - | - | - | - | - | - | - | |
| その他 | 12.4% | 19 | 2 | - | 5 | 4 | 2 | 6 | 2 | 5 | 5 | 5 | - | - | |
| 無回答 | 39 | - | - | - | - | - | - | - | - | - | - | - | - | - | |

・ 「自宅で過ごす予定」と回答し、医療機関から紹介先として「介護保険サービス」を紹介された34名の今後予定しているリハビリテーション等の状況は次の通り

➢ 介護保険の通院（通所）リハ・訪問リハのいずれか、または両方受ける予定の人は17名
⇒（通院（通所）によるリハ：16名、訪問によるリハ：1名【複数回答】）

○呼吸器リハビリテーション (N=55) (図表 18)

| 紹介先 | 件数 | 介護保険サービス | 医療機関の紹介 | 紹介したリハビリ施設 | 紹介したリハビリ施設 | 等を紹介したリハビリ施設 | 日常生活上の指 | あんな代り、替医療な | 紹介したリハビリ施設 | 外来の定期的診 | 新たな疾患のた | めに別のリハ | 特段の対応はし | その他 | 無回答 |
|----------------------|-------|----------|---------|------------|------------|--------------|---------|------------|------------|---------|---------|--------|---------|-----|-----|
| 予定するサービス | 100% | 12 | - | - | - | 25 | - | 14 | 8 | 7 | 5 | - | | | |
| 合計 | 55 | | | | | | | | | | | | | | |
| この調査票を受け取った病院・診療所に入院 | 27.3% | 1 | - | - | - | 5 | - | 2 | 5 | 3 | 1 | - | - | - | |
| 他の病院や診療所に転院する予定 | 1.8% | 1 | - | - | - | - | - | - | - | - | - | - | - | - | |
| 介護老人保健施設に入所する予定 | - | - | - | - | - | - | - | - | - | - | - | - | - | - | |
| 介護療養型医療施設に入所する予定 | 3.6% | 1 | - | - | - | - | - | - | - | - | - | - | - | - | |
| 特別養護老人ホームに入所する予定 | 1.8% | 2 | - | - | - | - | - | - | - | - | - | - | - | - | |
| 自宅で過ごす予定 | 52.7% | 9 | - | - | 16 | 10 | 2 | 3 | - | - | - | - | - | - | |
| 職業リハ施設に入所する予定 | 7.3% | 1 | - | - | - | - | - | - | - | - | - | - | - | - | |
| その他 | 5.5% | 3 | - | - | - | 2 | - | - | - | - | - | - | - | - | |
| 無回答 | 3 | - | - | - | - | - | - | - | - | - | - | - | - | - | |

・ 「自宅で過ごす予定」と回答し、医療機関から紹介先として「介護保険サービス」を紹介された9名の今後予定しているリハビリテーション等の状況は次の通り

➢ 介護保険の通院（通所）リハ・訪問リハのいずれか、または両方受ける予定の人は2名
⇒（通院（通所）によるリハ：2名、訪問によるリハ：0名【複数回答】）

6. 結果

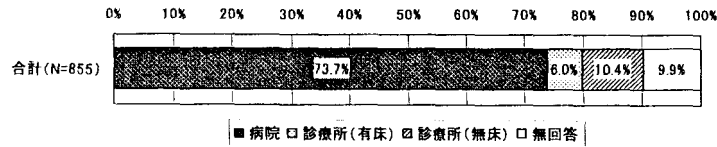
6.1 施設の状況

(1) 許可病床数等

1) 種別

種別についてみると、医療機関全体では、「病院」(73.7%)が最も多く、次いで「診療所(無床)」(10.4%)となっている。

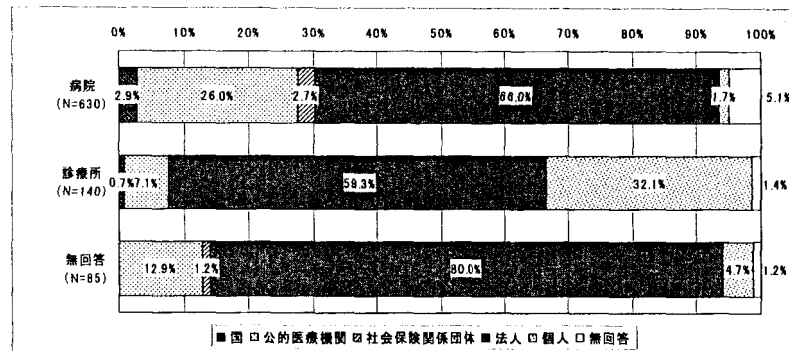
図表 6.1-1 種別



2) 開設主体

開設主体についてみると、病院では「法人」(66.0%)が最も多く、次いで「公的医療機関」(26.0%)となっている。診療所においては「法人」(59.3%)が最も多く、次いで「個人」(32.1%)となっている。

図表 6.1-2 開設主体



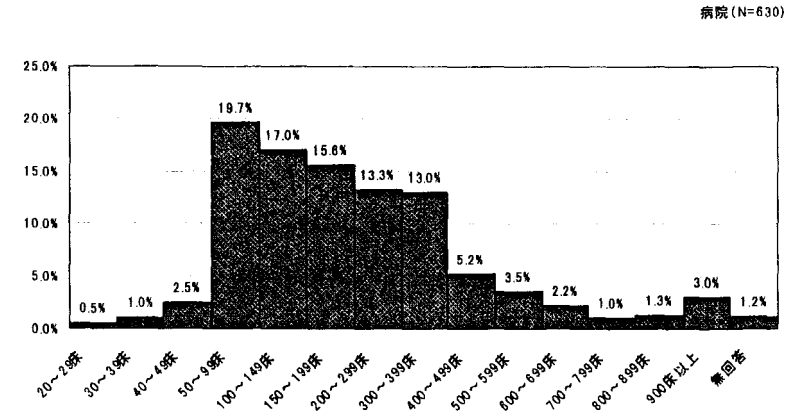
※参考：開設主体の内訳

| | |
|----------|---|
| 国等 | 厚生労働省、国立病院機構、国立大学法人、労働者健康福祉機構等 |
| 公的医療機関 | 都道府県、市町村、日赤、済生会、北海道社会事業協会、厚生連、国民健康保険団体連合会等 |
| 社会保険関係団体 | 全国社会保険協会連合会、厚生年金事業振興団、船員保険会、健康保険組合及びその連合会、共済組合及びその連合会、国民健康保険組合等 |
| 法人 | 公益法人、医療法人、学校法人、社会福祉法人、医療生協、会社、その他の法人等 |
| 個人 | |

3) 一般病床数

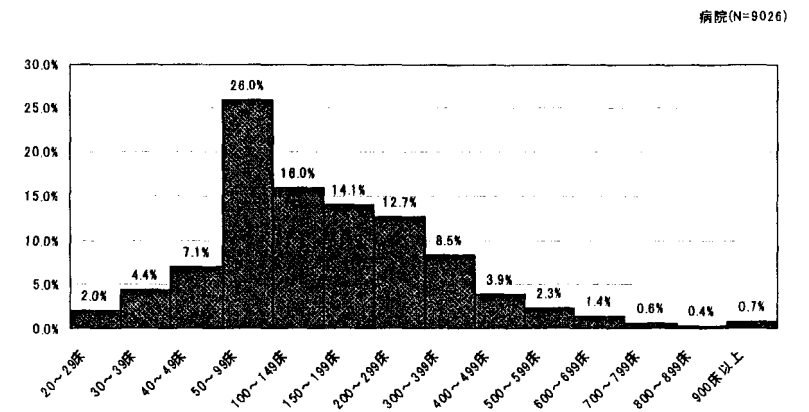
病院における一般病床数についてみると、「50床～99床」(19.7%)が最も多く、次いで「100～149床」(17.0%)となっている。

図表 6.1-3 一般病床数(病院)



※参考：全国の病院における病床規模別割合

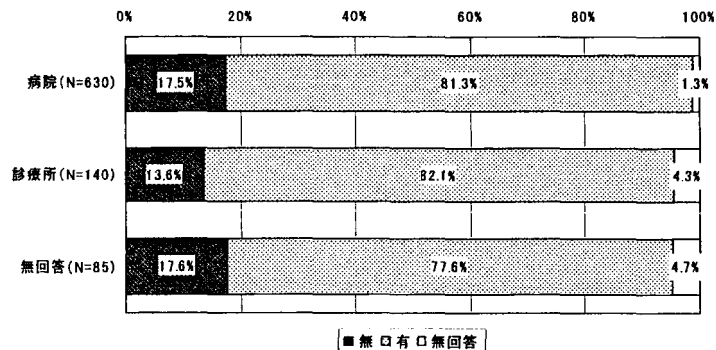
(平成17年度医療施設調査 上巻 第6表 病院数・構成割合、年次・病床規模・精神科病院—一般病院(再掲)別)



4) リハビリテーション科標榜の有無

リハビリテーション科標榜の有無について、病院と診療所別では次のとおりであった。病院においては「有」が81.3%、診療所では「有」が82.1%となっている。

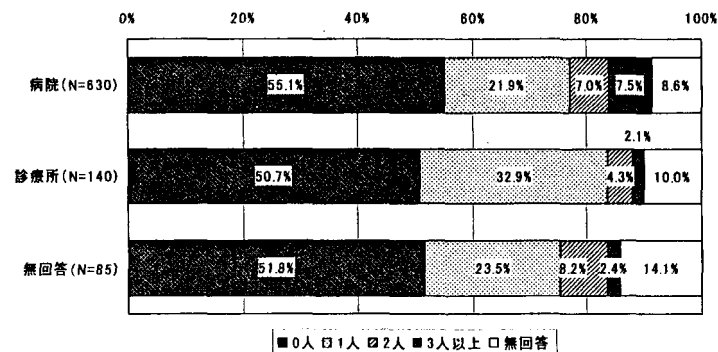
図表 6.1-4 リハビリテーション科標榜の有無



5) リハビリテーション専門医数

リハビリテーション専門医数について、病院と診療所別では次のとおりであった。病院においては「0名」(55.1%)が最も多く、次いで「1名」(21.9%)となっている。診療所においては「0名」(50.7%)が最も多く、次いで「1名」(32.9%)となっている。

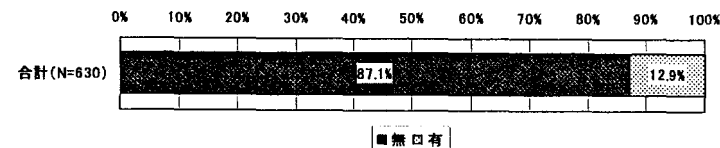
図表 6.1-5 リハビリテーション専門医数



6) 回復期リハビリテーション病棟入院料の届出の有無

病院における回復期リハビリテーション病棟入院料の届出の有無についてみると、「無」(87.1%)、「有」(12.9%)となっている。

図表 6.1-6 回復期リハビリテーション病棟入院料の届出の有無(病院)

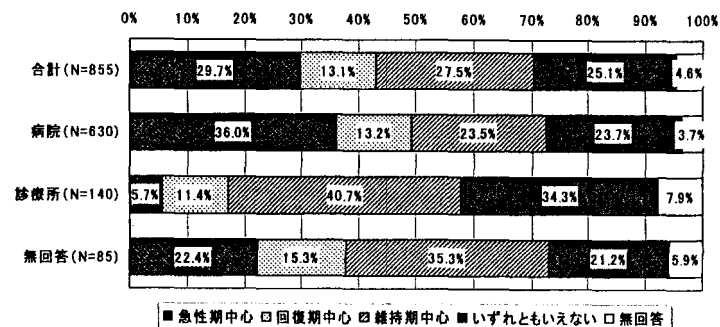


7) 主に担っているリハビリテーション医療の段階

主に担っているリハビリテーション医療の段階について、病院と診療所別では次のとおりであった。

病院においては「急性期中心」(36.0%)が最も多く、次いで「いずれともいえない」(23.7%)となっている。診療所においては、「維持期中心」(40.7%)が最も多く、次いで「いずれともいえない」(34.3%)となっている。

図表 6.1-7 主に担っているリハビリテーション医療の段階



(2) 施設基準等(複数回答)

改定前(平成18年3月以前)に届け出ていた施設基準と、改定後(平成18年4月以降)に届け出ていた施設基準については、次のとおりであった。

下表では「現在施設基準を届け出ている医療機関」が「過去に届け出ていた施設基準」の状況を示している。そのため「過去に施設基準を届け出ている医療機関」で「現在施設基準を届け出ている医療機関」の状況については、下表から読み取ることはできず、別途把握する必要がある。

全回答施設のうち、現在届け出ているリハビリテーション施設基準については、「運動器リハビリテーション料(Ⅰ)」(651施設)と最も多く、次いで「脳血管疾患等リハビリテーション料(Ⅱ)」(545施設)となっている。

これらの施設が改定前に届け出ていた施設基準については、「理学療法(Ⅱ)」(522施設)と最も多く、次いで「言語聴覚療法(Ⅱ)」(211施設)となっている。

改定前に心疾患リハビリテーション料を算定していた施設が49施設あり、改定後に心大血管疾患リハビリテーション料(Ⅰ)または心大血管疾患リハビリテーション料(Ⅱ)を算定している施設が45施設となっていることから、4施設は今回の改定によって心大血管疾患リハビリテーションの施設基準を取らなかったものと考えられる。

図表 6.1-8 改定前の施設基準と現在の施設基準(複数回答)

| 改定前に届け出た施設基準(複数回答) | 現在届け出ているリハビリテーション施設基準(複数回答) | | | | | | | | | | | | | | | | | | | | |
|--------------------|-----------------------------|-------------|-------------|----------|----------|----------|----------|----------|---------|---------|---------|---------|---------|---------|---------|---------|-----------|-----------|-----------|-----|--|
| | 件数(回答施設数) | 心大血管疾患リハ(Ⅰ) | 心大血管疾患リハ(Ⅱ) | 脳血管疾患等リハ | 言語聴覚療法のみ | 脳血管疾患等リハ | 運動器リハ(Ⅰ) | 運動器リハ(Ⅱ) | 理学療法(Ⅰ) | 理学療法(Ⅱ) | 理学療法(Ⅲ) | 理学療法(Ⅳ) | 作業療法(Ⅰ) | 作業療法(Ⅱ) | 作業療法(Ⅲ) | 作業療法(Ⅳ) | 言語聴覚療法(Ⅰ) | 言語聴覚療法(Ⅱ) | 言語聴覚療法(Ⅲ) | 無回答 | |
| 総合リハビリテーション施設 | 172 | 26 | 11 | 161 | 1 | 10 | 187 | 4 | 137 | 8 | 64 | 3 | 9 | 2 | | | | | | | |
| 総合リハビリテーション施設A | 151 | 22 | 10 | 143 | 1 | 8 | 149 | 3 | 122 | 7 | 56 | 2 | 6 | 1 | | | | | | | |
| 総合リハビリテーション施設B | 20 | 4 | 1 | 17 | 0 | 2 | 17 | 1 | 14 | 1 | 8 | 1 | 2 | 1 | | | | | | | |
| 無回答 | 1 | - | - | - | - | - | - | - | - | - | - | - | - | - | | | | | | | |
| 心疾患リハビリテーション | 49 | 32 | 13 | 28 | 0 | 15 | 40 | 5 | 37 | 3 | 6 | 0 | 2 | 0 | | | | | | | |
| 理学療法または老人理学療法 | 658 | 29 | 29 | 66 | 2 | 520 | 488 | 167 | 251 | 167 | 25 | 4 | 9 | 8 | | | | | | | |
| 理学療法(Ⅱ) | 522 | 26 | 21 | 64 | 1 | 442 | 398 | 138 | 239 | 136 | 23 | 3 | 8 | 4 | | | | | | | |
| 理学療法(Ⅲ) | 82 | 2 | 6 | 1 | 0 | 87 | 40 | 43 | 11 | 27 | 2 | 1 | 1 | 2 | | | | | | | |
| 理学療法(Ⅳ) | 50 | 7 | 2 | 1 | 1 | 11 | 30 | 16 | 7 | 4 | 0 | 0 | 0 | 2 | | | | | | | |
| 無回答 | 2 | - | - | - | - | - | - | - | - | - | - | - | - | - | | | | | | | |
| 作業療法または老人作業療法 | 198 | 12 | 10 | 62 | 1 | 135 | 172 | 25 | 113 | 38 | 22 | 2 | 7 | 1 | | | | | | | |
| 作業療法(Ⅱ) | 163 | 12 | 10 | 62 | 1 | 132 | 171 | 24 | 112 | 38 | 22 | 2 | 7 | 0 | | | | | | | |
| 作業療法(Ⅲ) | 3 | 0 | 0 | 0 | 0 | 2 | 1 | 1 | 0 | 0 | 0 | 0 | 0 | 1 | | | | | | | |
| 作業療法(Ⅳ) | 1 | 0 | 0 | 0 | 0 | 1 | 0 | 1 | 0 | 0 | 0 | 0 | 0 | 0 | | | | | | | |
| 無回答 | 1 | - | - | - | - | - | - | - | - | - | - | - | - | - | | | | | | | |
| 言語聴覚療法 | 316 | 30 | 20 | 172 | 4 | 141 | 275 | 33 | 203 | 36 | 66 | 4 | 13 | 1 | | | | | | | |
| 言語聴覚療法(Ⅰ) | 85 | 11 | 6 | 78 | 2 | 7 | 82 | 3 | 62 | 4 | 38 | 3 | 8 | 0 | | | | | | | |
| 言語聴覚療法(Ⅱ) | 211 | 19 | 14 | 83 | 2 | 120 | 181 | 27 | 131 | 30 | 28 | 0 | 3 | 0 | | | | | | | |
| 言語聴覚療法(Ⅲ) | 17 | 0 | 4 | 1 | 0 | 14 | 12 | 3 | 10 | 2 | 0 | 1 | 2 | 1 | | | | | | | |
| 無回答 | 3 | - | - | - | - | - | - | - | - | - | - | - | - | - | | | | | | | |
| 脳血管疾患リハビリテーション料 | 9 | 0 | 1 | 0 | 0 | 2 | 2 | 0 | 2 | 0 | 0 | 1 | 1 | 0 | | | | | | | |

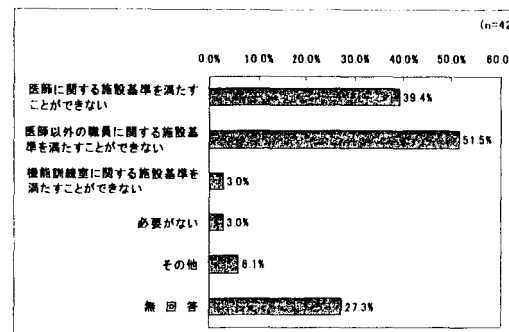
(3) 分野別リハビリテーションの施設基準(Ⅰ)を算定できない理由(複数回答)

全回答施設のうち、現在届け出ている施設基準がリハビリテーション(Ⅱ)である場合、リハビリテーション(Ⅰ)を届け出ている理由は次のとおりであった。

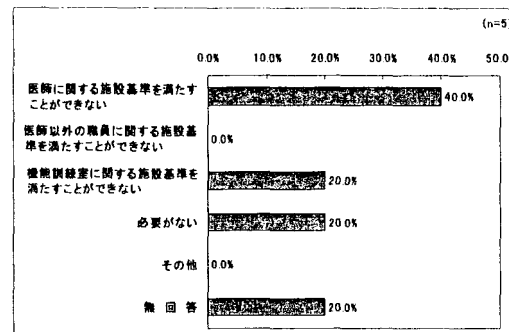
1) 心大血管疾患リハビリテーション

心大血管疾患リハビリテーション料(Ⅱ)を届け出ている回答施設のうち、心大血管疾患リハビリテーション料(Ⅰ)を届け出ている理由について、病院においては「医師以外の職員に関する施設基準を満たすことができない」(51.5%)が最も多く、次いで「医師に関する施設基準を満たすことができない」(39.4%)となっている。診療所においては回答数が5と少ないが、「医師に関する施設基準を満たすことができない」(40.0%)が最も多く、次いで「機能訓練室に関する施設基準を満たすことができない」「必要がない」(20.0%)となっている。

図表 6.1-9 心大血管疾患リハビリテーション料(Ⅰ)を届け出ている理由(病院)



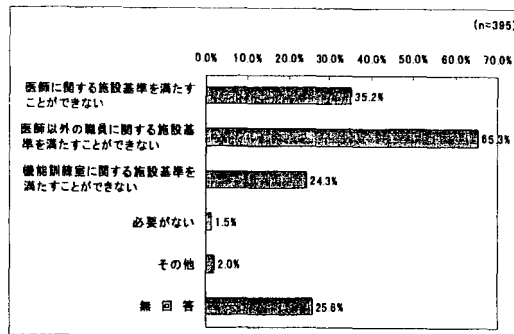
図表 6.1-10 心大血管疾患リハビリテーション料(Ⅰ)を届け出ている理由(診療所)



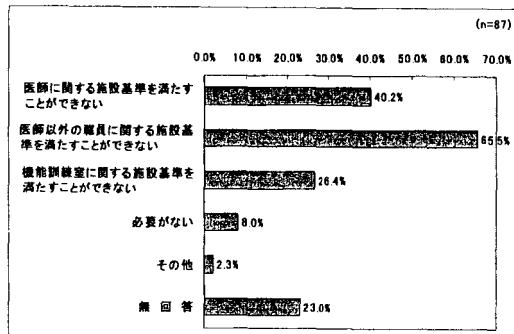
2) 脳血管疾患等リハビリテーション

脳血管疾患等リハビリテーション料（Ⅱ）を届け出ている回答施設のうち、脳血管疾患等リハビリテーション料（Ⅰ）を届け出ている理由について、病院においては「医師以外の職員に関する施設基準を満たすことができない」（65.3%）が最も多く、次いで「医師に関する施設基準を満たすことができない」（35.2%）となっている。診療所においては、「医師以外の職員に関する施設基準を満たすことができない」（65.5%）が最も多く、次いで「医師に関する施設基準を満たすことができない」（40.2%）となっている。

図表 6.1-11 脳血管疾患等リハビリテーション料（Ⅰ）を届け出ている理由（病院）



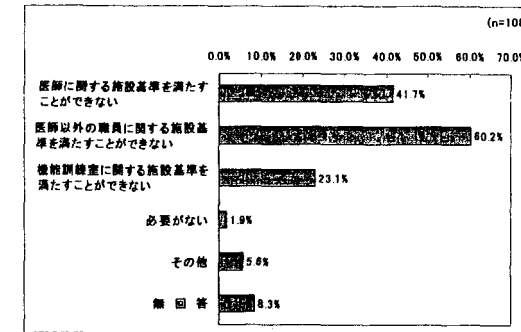
図表 6.1-12 脳血管疾患等リハビリテーション料（Ⅰ）を届け出ている理由（診療所）



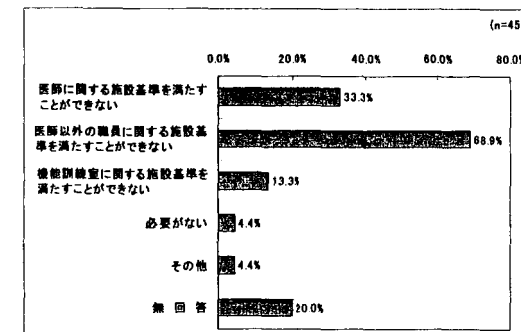
3) 運動器リハビリテーション

運動器リハビリテーション料（Ⅱ）を届け出ている回答施設のうち、運動器リハビリテーション料（Ⅰ）を届け出ている理由について、病院においては「医師以外の職員に関する施設基準を満たすことができない」（60.2%）が最も多く、次いで「医師に関する施設基準を満たすことができない」（41.7%）となっている。診療所においては、「医師以外の職員に関する施設基準を満たすことができない」（68.9%）が最も多く、次いで「医師に関する施設基準を満たすことができない」（33.3%）となっている。

図表 6.1-13 運動器リハビリテーション料（Ⅰ）を届け出ている理由（病院）



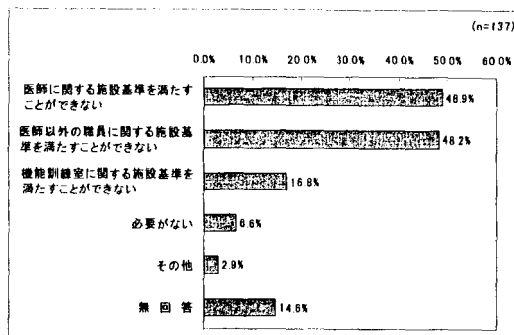
図表 6.1-14 運動器リハビリテーション料（Ⅰ）を届け出ている理由（診療所）



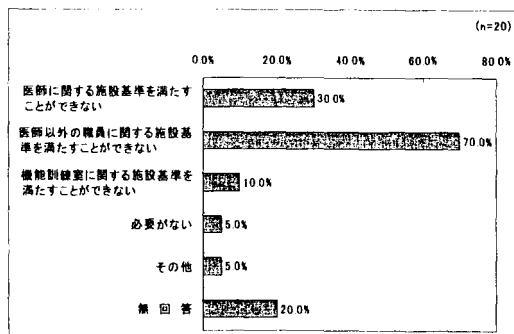
4) 呼吸器リハビリテーション

呼吸器リハビリテーション料(Ⅱ)を届け出ている回答施設のうち、呼吸器リハビリテーション料(Ⅰ)を届け出ている理由について、病院においては「医師に関する施設基準を満たすことができない」(48.9%)が最も多く、次いで「医師以外の職員に関する施設基準を満たすことができない」(48.2%)となっている。診療所においては、「医師以外の職員に関する施設基準を満たすことができない」(70.0%)が最も多く、次いで「医師に関する施設基準を満たすことができない」(30.0%)となっている。

図表 6.1-15 呼吸器リハビリテーション料(Ⅰ)を届け出ている理由(病院)



図表 6.1-16 呼吸器リハビリテーション料(Ⅰ)を届け出ている理由(診療所)



(4) 患者概況(1): 施設におけるリハビリテーションの概況

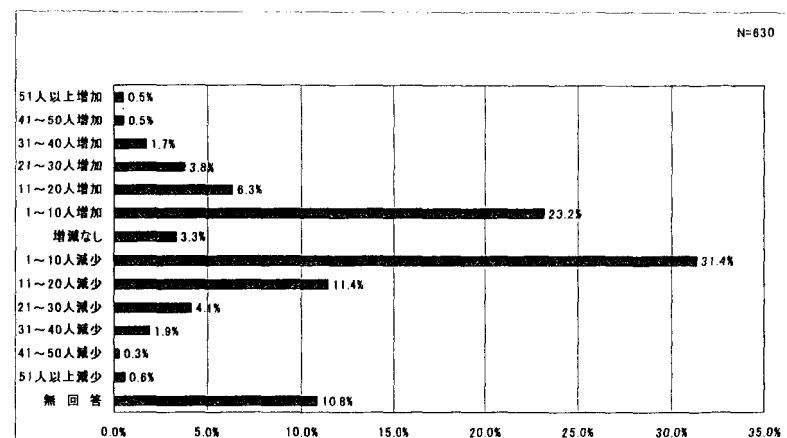
1) リハビリテーション料を算定している患者数の増減

・ 1日平均患者数

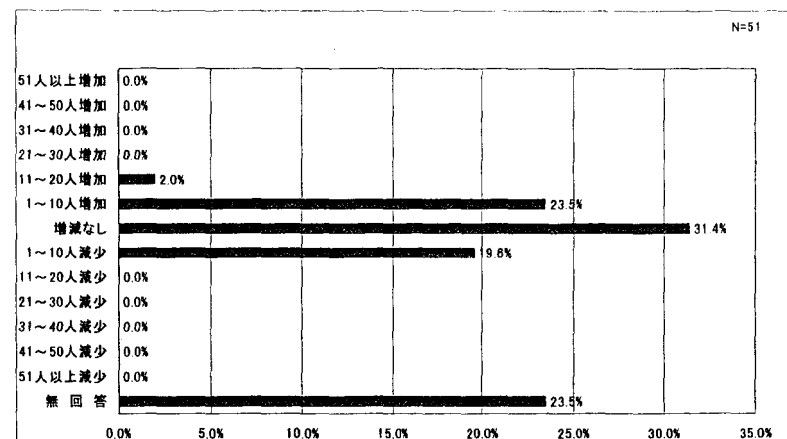
回答施設においてリハビリテーション料を算定している患者の平成18年3月(改定前)と11月(改定後調査直近)との1日平均患者数の増減は以下のとおりであった。

1日平均患者数の増減について、病院の入院においては「1~10人減少」(31.4%)が最も多く、次いで「1~10人増加」(23.2%)となっている。診療所の入院においては無回答を除くと「増減なし」(31.4%)が最も多く、次いで「1~10人増加」(23.5%)となっている。

図表 6.1-17 平成18年3月と11月の1日平均患者数の増減(入院)(病院)

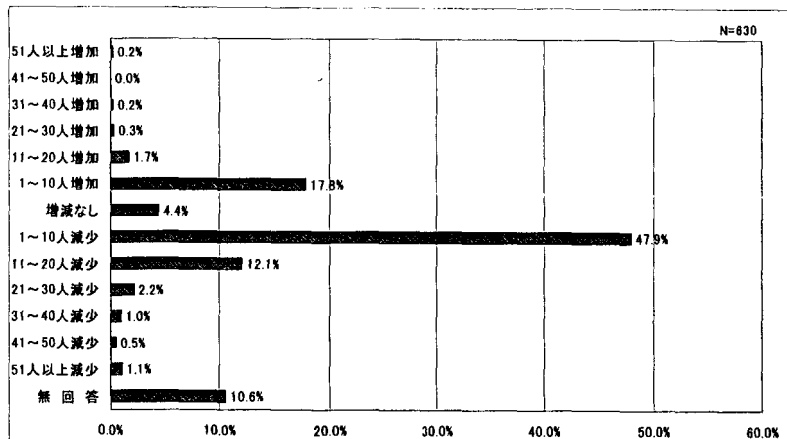


図表 6.1-18 平成18年3月と11月の1日平均患者数の増減(入院)(有床診療所)

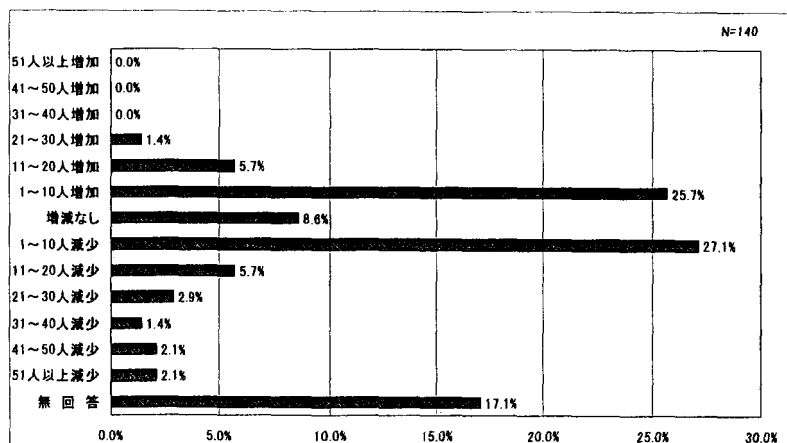


1日平均患者数の増減について、病院の外来においては「1~10人減少」(47.9%)が最も多く、次いで「1~10人増加」(17.8%)となっている。診療所の外来においては「1~10人減少」(27.1%)が最も多く、次いで「1~10人増加」(25.7%)となっている。

図表 6.1-19 平成18年3月と11月の1日平均患者数の増減(外来)(病院)



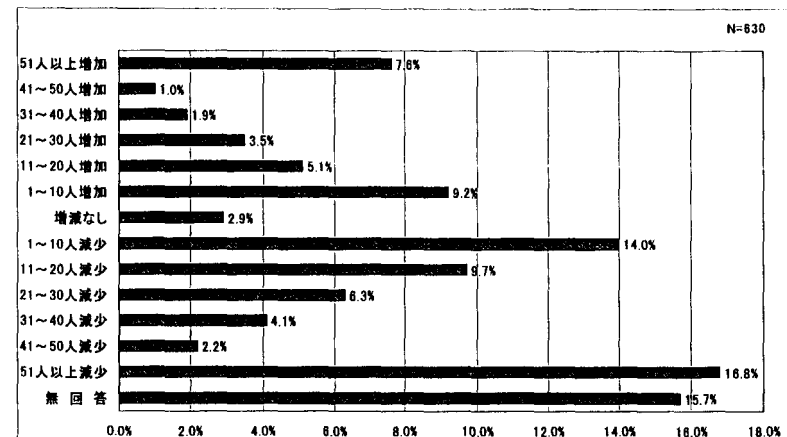
図表 6.1-20 平成18年3月と11月の1日平均患者数の増減(外来)(診療所)



・ 1ヶ月あたり実患者数(レセプト件数)

1ヶ月あたり実患者数(レセプト件数)の増減について、病院の入院においては無回答を除くと「51人以上減少」(16.8%)が最も多く、次いで「1~10人減少」(14.0%)となっている。診療所の入院においては無回答を除くと「1~10人減少」「増減なし」(21.6%)が最も多く、次いで「1~10人増加」(15.7%)となっている。

図表 6.1-21 平成18年3月と11月の1ヶ月あたり実患者数の増減(入院)(病院)



図表 6.1-22 平成18年3月と11月の1ヶ月あたり実患者数の増減(入院)(有床診療所)

