

## さいたま市検査相談体制について 新規事業への取り組み

検査相談体制 保健所（1カ所）

### 通常検査・相談

検査日程	H19 年度	H20 年度	内容
2回/月	検査予約制 9時～10時受付	検査予約制 9時～10時受付	HIV検査、梅毒、 *クラミジア B型肝炎、C型肝炎

\*クラミジアのみ有料

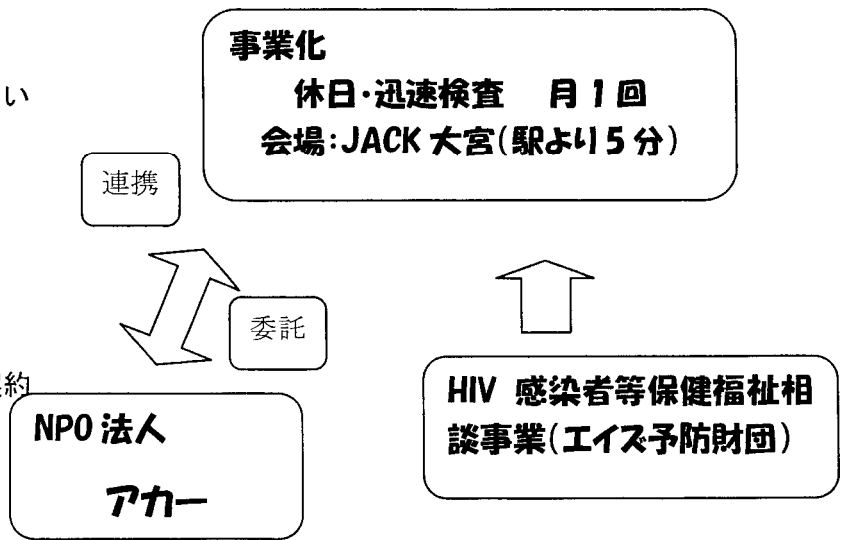
### 通常検査・相談（夜間）

検査日程	H19 年度	H20 年度	内容
2回/月	検査予約制 17時30分～18時30分受付	検査予約制 17時30分～18時30分受付	HIV検査、梅毒、 B型肝炎、C型肝炎

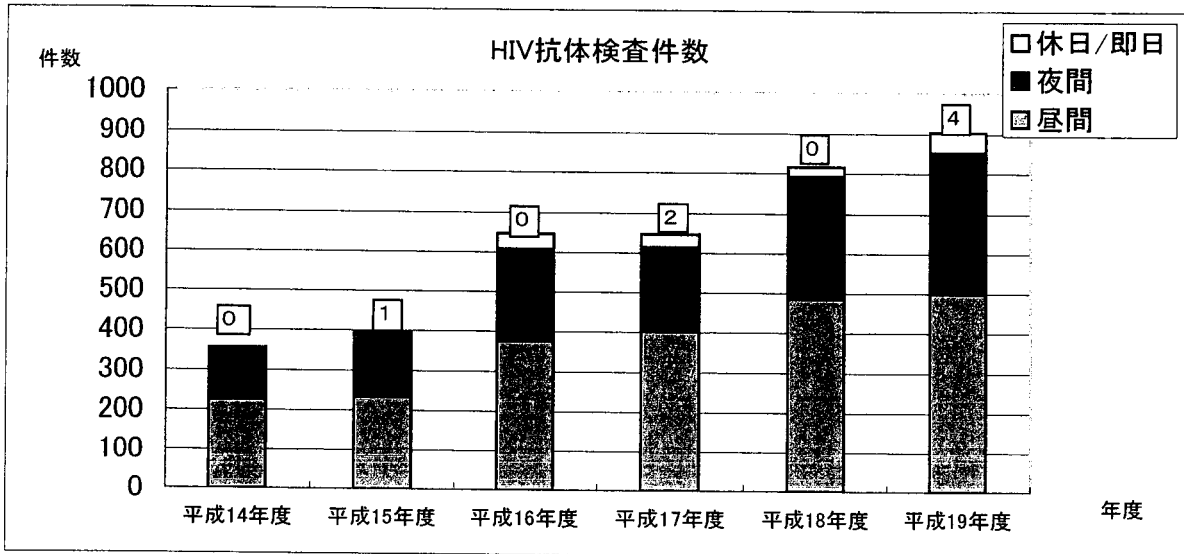
### 休日迅速検査・相談

H19 年度	H20 年度	検査日程	内容
休日HIV即日検査（6/3、12/1） *12月1日世界エイズデーはJACK大宮にて開催	1回/月 日曜日 （平成20年5月より開始）	検査予約制 14時～17時受付 会場：JACK大宮 ※委託	HIV迅速検査

※ 委託について  
 H19年4月より  
 NPO法人アカーと話し合い  
 H19年12月  
 世界エイズデー  
 （アカーバックアップ）  
 H20年4月  
 事業予算化  
 NPO法人アカーと委託契約  
 <ターゲット>  
 一般向け  
 MSM への啓発



さいたま市の状況



※口の数字は陽性件数

【HIV抗体検査件数(年次)】

HIV検査	平成14年度	平成15年度	平成16年度	平成17年度	平成18年度	平成19年度
昼間	225	233	376	401	485	500
夜間	130	163	231	212	306	352
休日/即日	0	0	40	33	25	52
即日(再)	0	0	0	0	11	52
検査総数	355	396	647	646	816	904
HIV陽性件数	0	1	0	2	0	4※

※1件昼間、3件夜間検査

【HIV感染者、エイズ患者の報告件数】

	平成14年			平成15年			平成16年		
	総数	HIV	エイズ	総数	HIV	エイズ	総数	HIV	エイズ
さいたま市	2	2※	0	4	1	3	5	2	3
埼玉県	28	9	19	30	10	20	41	18	23
全国	922	614	308	976	640	336	1165	780	385

	平成17年			平成18年			平成19年		
	総数	HIV	エイズ	総数	HIV	エイズ	総数	HIV	エイズ
さいたま市	5	4	1	3	1	2	7	5	2
埼玉県	39	24	15	33	17	16	34	25	9
全国	1199	832	367	1,358	952	406	1,448	1,048	400

## NLGR 同性愛者向けエイズ啓発イベント及び無料 HIV 検査会について

平成 20 年 4 月 22 日  
名古屋市健康福祉局健康増進課

## 1 NLGR (Nagoya Lesbian &amp; Gay Revolution) 無料匿名エイズ検査会の経緯等

## (1) 経緯等

男性同性愛者間において HIV 感染が拡大している状況に対応するため、当事者ボランティアグループ (ANGEL LIFE NAGOYA) と国立名古屋病院 (現名古屋医療センター) 内海医師が中心になり、平成 13 年度からエイズ啓発イベント開催に合わせて HIV 検査会 (匿名・無料) を実施。厚生労働科学研究費補助金エイズ対策研究事業の位置づけで実施されてきた。

なお、本市については、平成 17 年度以降、愛知県との協同で啓発ブースを設置している。

## (2) 開催状況

以下のとおり、1 日目 (検査前オリエンテーション・採血)、2 日目 (結果告知) のスケジュールで実施されてきた (専門相談員も配置)。

年度	日程 (土・日)	会 場	受検者数	陽性者	備 考
13	6/16・17	愛知県医師会館	148	4(2.7%)	
14	6/1・2	愛知県医師会館	304	7(2.3%)	
15	5/31・6/1	ホテルセントメイン名古屋	346	4(1.2%)	
16	6/5・6	ホテルセントメイン名古屋	439	12(2.7%)	
17	6/11・12	ホテルセントメイン名古屋	425	9(2.1%)	※1
18	6/10・11	ホテルセントメイン名古屋	471	21(4.5%)	
19	6/2・3	ホテルセントメイン名古屋	538	12(2.2%)	

※1 平成 16 年度までは、検査前オリエンテーションは、HIV と人権・情報センターが主に担当してきたが、受検希望者増への対応、地域公衆衛生担当者等との協働の方向性等から、平成 17 年度以降、行政職員・教育関係者・関係ボランティア団体等の協力により運営されている。

## 2 本イベント及び検査会の成果

## (1) 同性愛者対策としての側面

本市においても、HIV 感染者/AIDS 患者は急激な増加を示しており、同性間性的接触によるケースが多数を占めている。行政が直接的に単独で取り組むことが困難な対象について、感染予防に関する情報を届けることができるとともに、陽性者発見率 (保健所検査では 0.4% 程度) も高く、感染の早期発見を図るという観点からも

存在意義は大きい。

## (2) 地域の公衆衛生の推進という側面

平成 17 年度以降、公衆衛生や医療に携わる者だけでなく、本地域の様々な方々の多数の参画を得て、検査会が運営されている。この成果を、今後のエイズ対策の推進へ波及させていくことが必要であり、また、その効果も非常に大きいものであると考えられる。なお、平成 19 年度（NLGR2007）検査会全体として総勢 159 名がボランティアとして従事した。

## (3) 保健所検査体制等強化の側面

本検査会においては、検査前オリエンテーション従事者を対象に事前研修会が実施されている。この研修会や検査前オリエンテーションに保健所職員が参加・従事することにより、セクシャリティーやジェンダーの問題についての理解を促進する効果が得られたと考えられる。

## 3 NLGR2008 無料HIV検査会の事業化

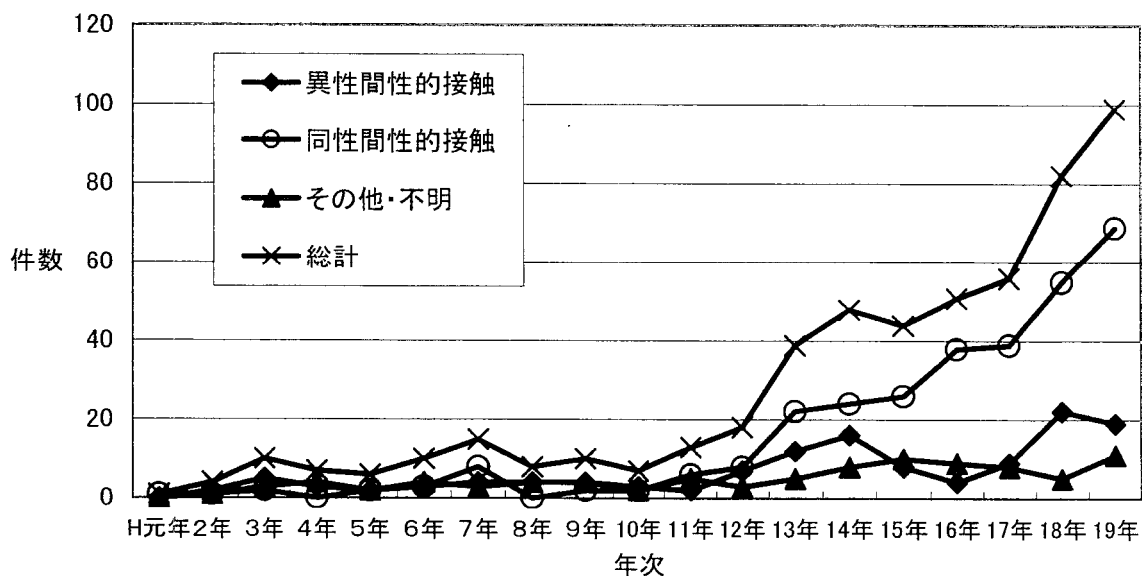
本検査会は、現在、感染が拡大している男性同性愛者に焦点を当てた検査会である。また、受検者数の多さ、陽性率の高さ、検査精度の高さ及び地域の公衆衛生関係者等の協働等、本地域のエイズ対策に果たす役割は大きい。そこで、今回、厚生労働省の財政的支援により、本市として事業化することとした。

## 4 地域のエイズ対策の強化に向けて

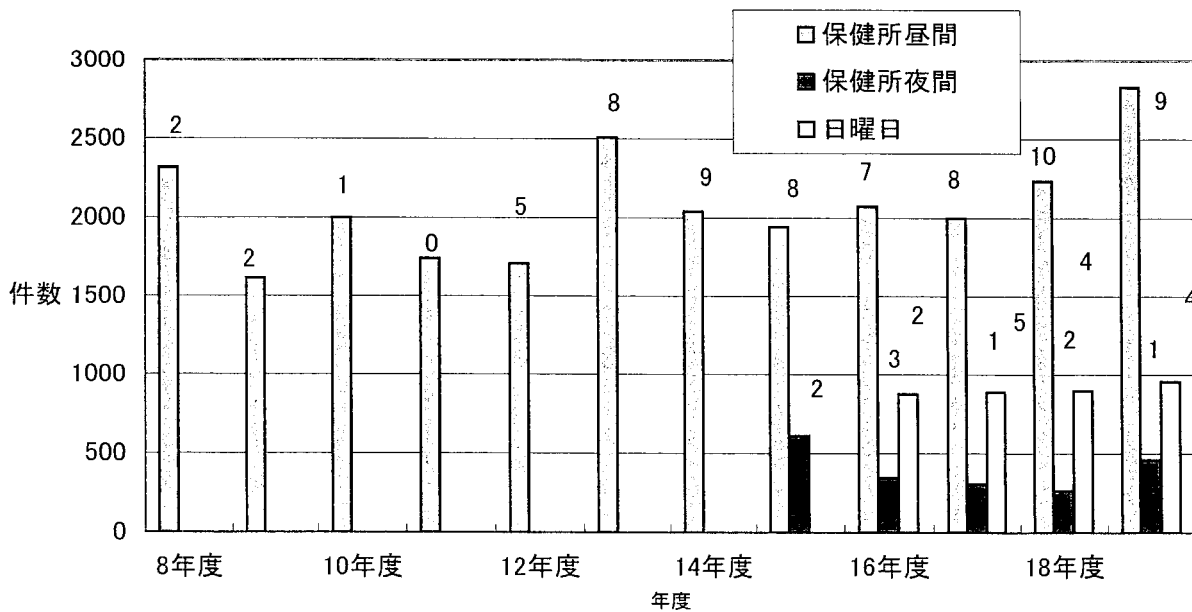
NLGR無料HIV検査会の検査システムやセクシャリティーへの配慮等、その成果を保健所検査等、公的検査へ引継ぎ、「行政・保健所検査のレベルアップ」、「受け易い検査体制、相談体制の構築」を図っていきたい。

また、本検査会で培われた地域の保健・医療、教育等関係者やボランティア団体等のネットワークをHIV検査やエイズ予防啓発の場面に生かしていくことについても具体的に検討していきたい。

### 感染経路(HIV+AIDS)名古屋市



### HIV抗体検査件数(名古屋市)



※図中の数字は陽性件数

区分	8年度	9年度	10年度	11年度	12年度	13年度	14年度
保健所昼間	2311	1617	1999	1740	1709	2506	2042
陽性率(%)	0.09	0.12	0.05	0	0.29	0.32	0.44

区分	15年度	16年度	17年度	18年度	19年度
保健所昼間	1942	2071	1998	2232	2828
陽性率(%)	0.41	0.34	0.4	0.45	0.32
保健所夜間	609	341	301	259	459
陽性率(%)	0.33	0.88	0.33	0.77	0.22
日曜日		874	886	894	957
陽性率(%)		0.23	0.56	0.45	0.42

(大阪検査相談・啓発・支援センター)

## 「cho†CASTなんぼ」 の開設について

大阪府健康福祉部 保健医療室  
地域保健感染症課 感染症グループ  
河井茂美

### 設置の経緯

- 大阪市内にHIV検査(無料・匿名)を実施するセンターが新たに開設された。
- (財)エイズ予防財団がブリストル・マイヤーズ株式会社と米国のブリストル・マイヤーズ スクイブ財団からの支援を受け、大阪における検査・相談体制の充実、啓発・陽性者支援等の中核となる施設を設置したものです。
- 現在、検査部門(仮設)でのHIV検査が実施されており、大阪府と大阪市は、NPO団体の協力のもと検査体制の充実を図っている。

## 施設の概要

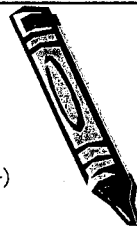
■名称: chot CASTなんば(大阪検査相談・啓発・支援センター)  
「communication hab of testing, counseing and support」の略

■場所: 大阪市浪速区難波中1-6-8 イチエイ総合ビル3階  
・地下鉄御堂筋線なんば駅 6番出口より徒歩1分  
・南海本線難波駅北口より徒歩3分  
・近鉄難波線近鉄難波駅より徒歩5分

■開設日: 平成20年3月30日(日)

■延床面積: 約40坪(フルオープン時=6月頃予定=: 147.36坪)  
[現状]カウンセリングルーム(7室)、検査室(1室)、  
採血室(1室)、事務室(1室)、採血待合等

[フルオープン]カウンセリングルーム(9室)、検査室(1室)、  
採血室(1室)、事務室(1室)、採血待合、  
インフォメーションコーナ、イベントスペース等



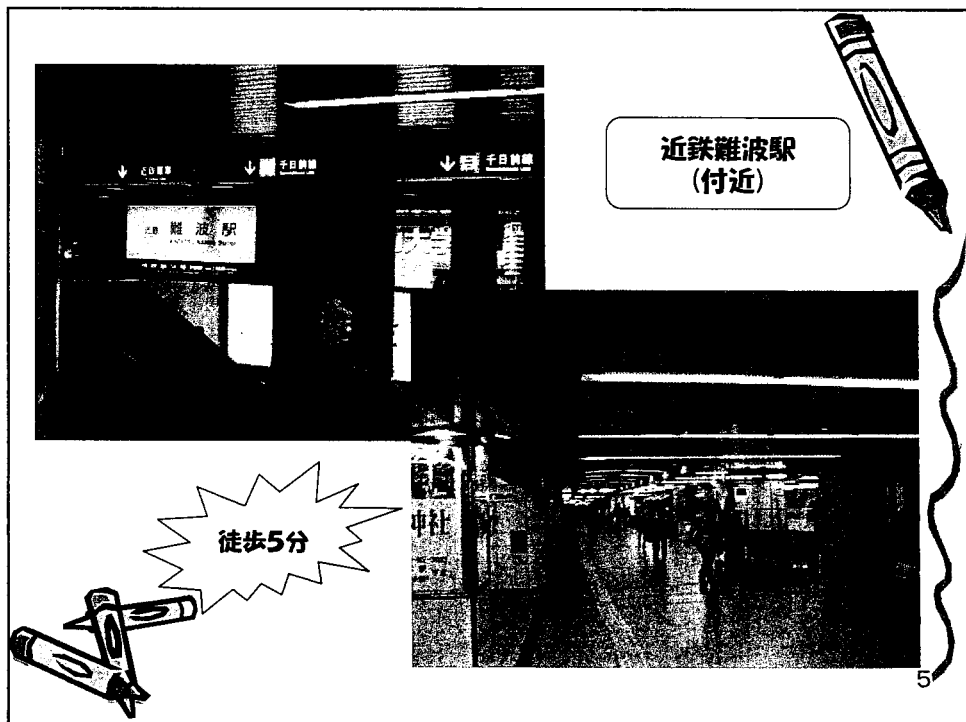
2

地下鉄なんば駅  
(付近)

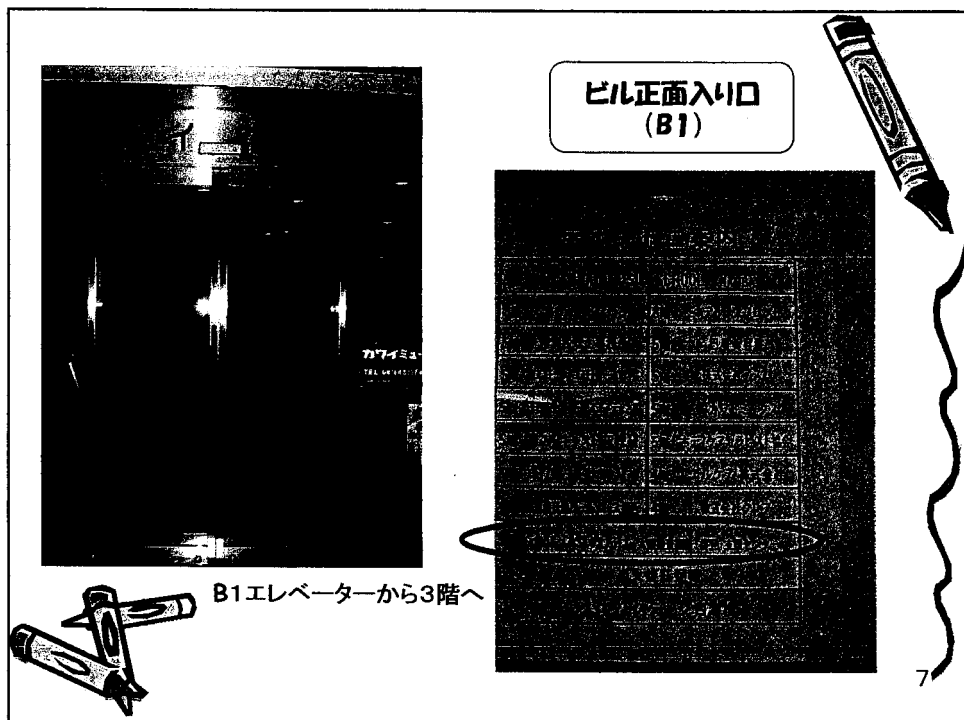
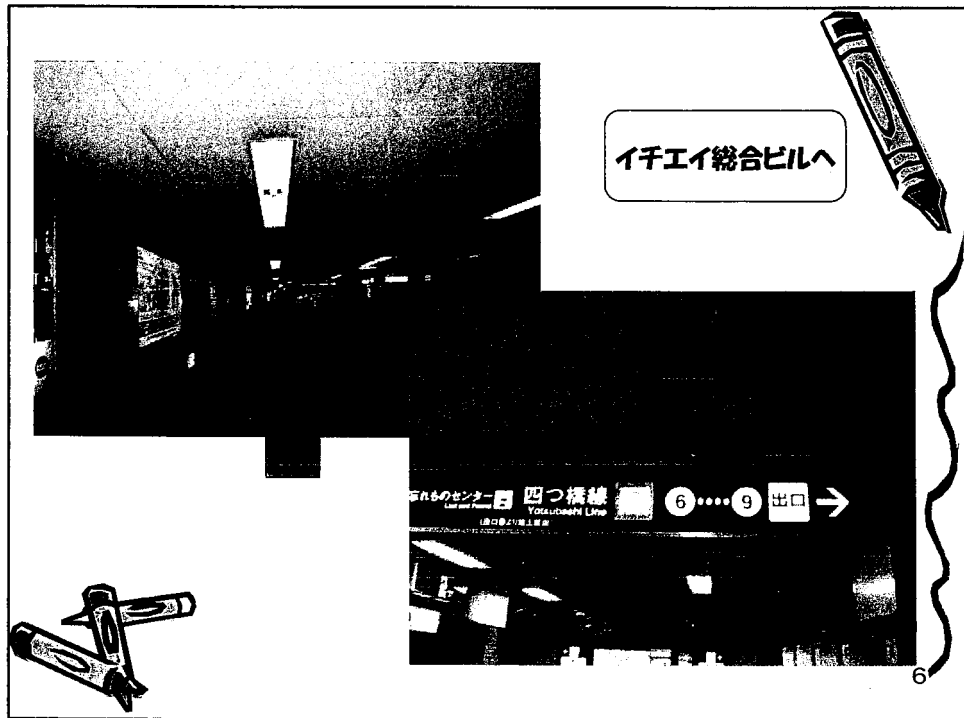
徒歩1分

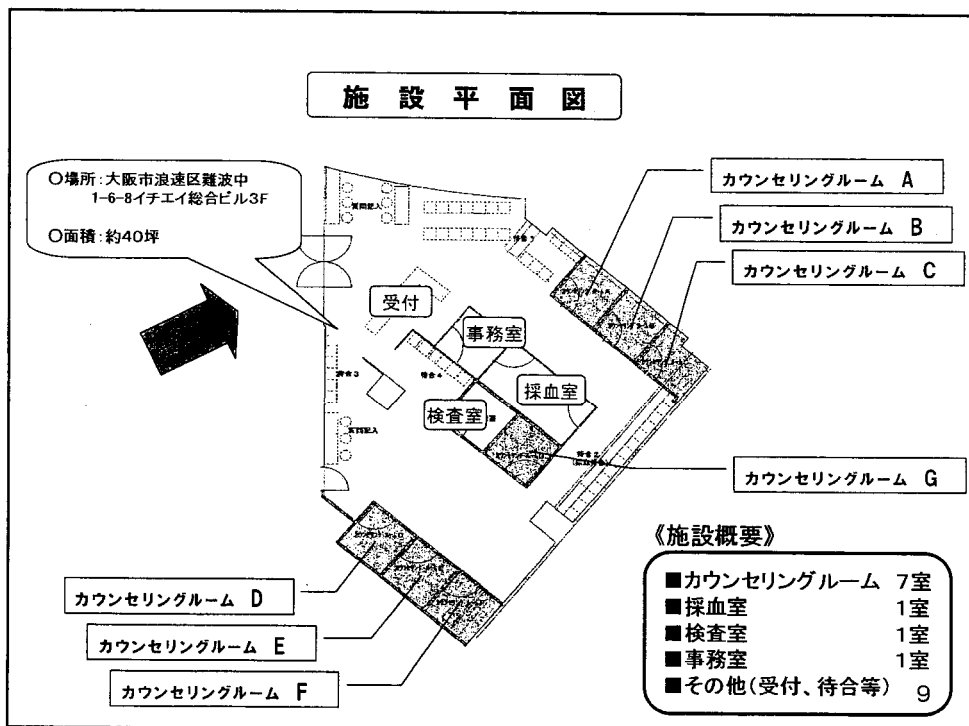
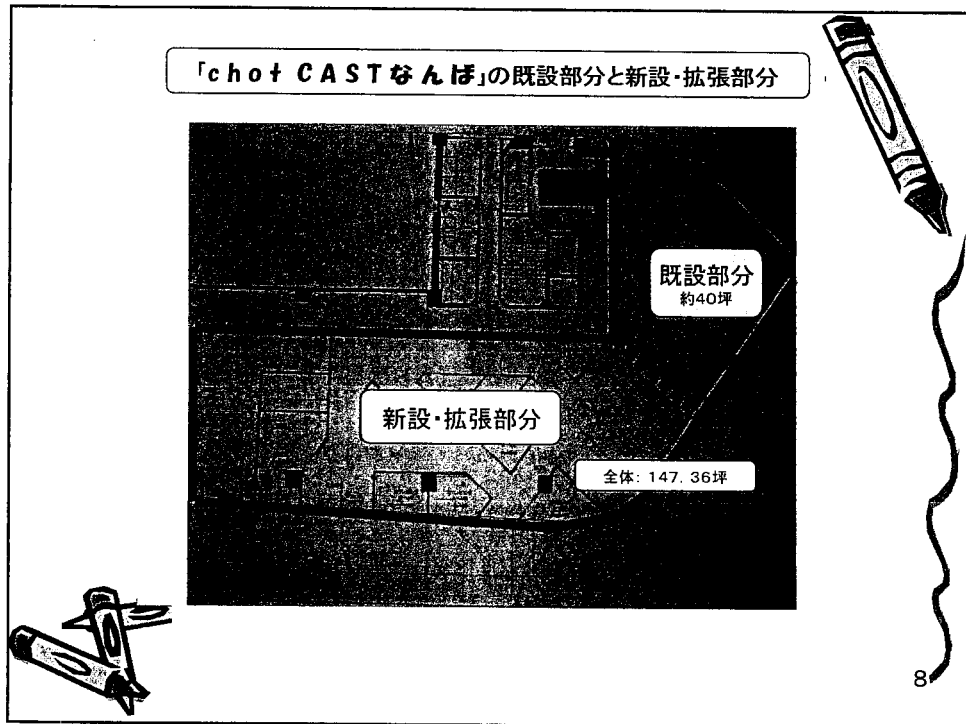


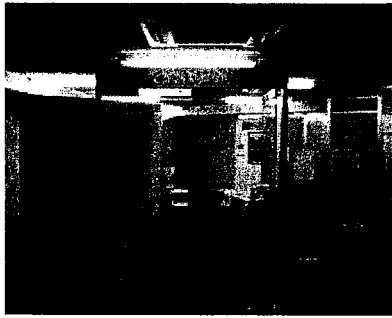
3











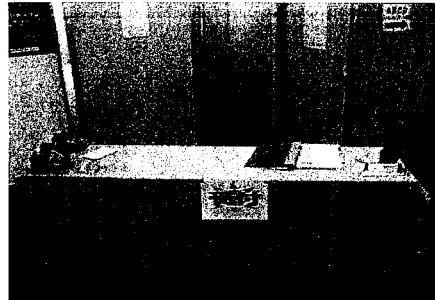
エレベーターが開けば、正面が入り口



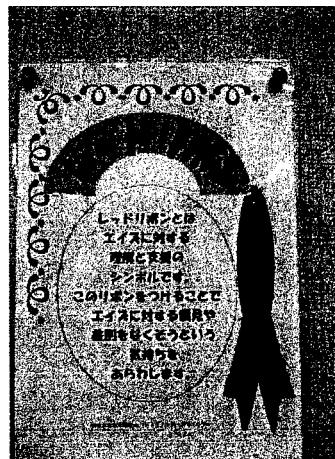
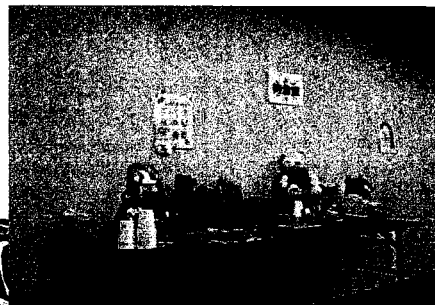
正面入り口  
(3F)



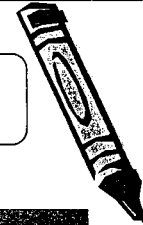
10



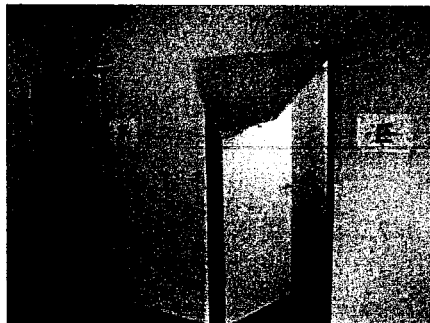
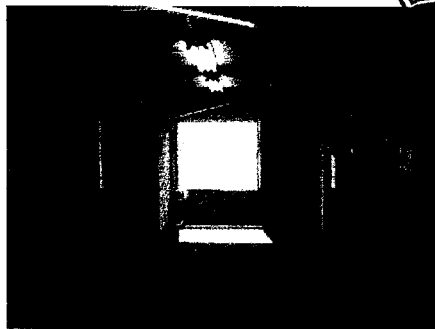
受付・待合



11



カウンセリングルーム



部屋の広さは2畳ほど

12

検査室



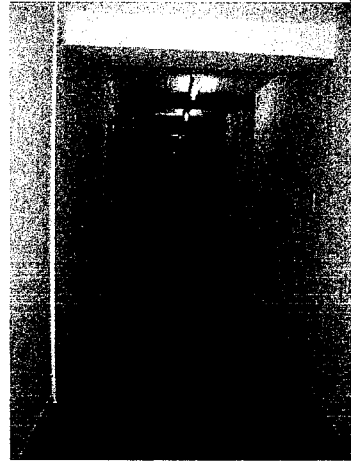
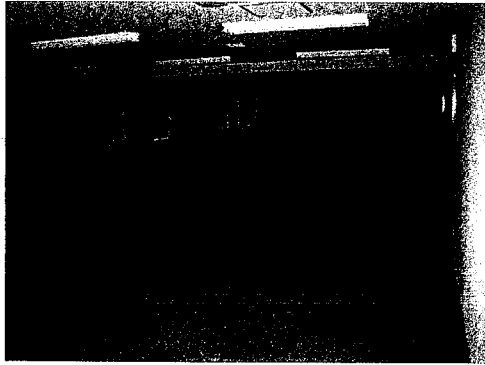
各部屋はパーティションで区切られています

採血室



13

## 新設・拡張部分



フルオープンに向け、内装工事が予定されています



14

## 事業の内容

- 検査内容: ①日曜即日HIV検査  
(平成20年3月30日(日)～毎週実施)  
②土曜日HIV検査  
(平成20年6月7日(土)～毎週実施予定)

※検査については、

- ①特定非営利活動法人HIVと人権・情報センター(JHC)
- ②特定非営利活動法人チャームが大阪府、大阪市の委託を受け実施。

※また、希望者には、B型肝炎の検査を受けることができます。



15

**HBVに関する勉強会の開催**

- 日にち:平成20年4月20日(日)
- 会場:chof CASTなんぼ
- 参加者:約50名  
医師、看護師、ボランティア等
- 内容:B型肝炎について

大阪医療センター 白阪先生

大阪府健康福祉部 川口主査

16

**今後の取り組み**

- 施設のフルオープンに向けた施設機能の充実
- HIV検査の平日実施とB型肝炎検査の取り組み
- 事業展開に向けた予算の確保(大阪府・大阪市)

**付近見取り図**

17