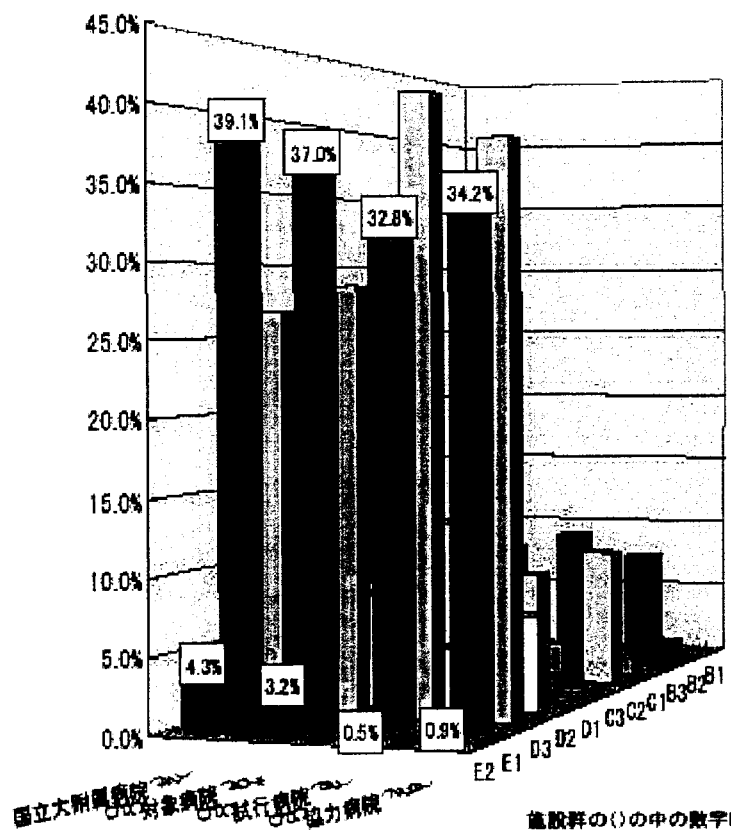




●高度医療の現況



手術難易度構成 施設群比較 (MDC05:循環器系)



データの出典:
www.mhlw.go.jp/shingi/2006/04/s0427-3.html
 ・中医師会・診療報酬調査専門組織・DPC分科会 (平成18年度第1回) 資料 (D-4) (7)
 *手術難易度に基づきます。
 ・調査対象データ期間は平成17年7月～10月です。
 ・施設別難易度別手術件数がゼロまたは10件未満の場合公表対象外となり、ここでは0(ゼロ)として扱っています。

(平成17年4月～10月 data)

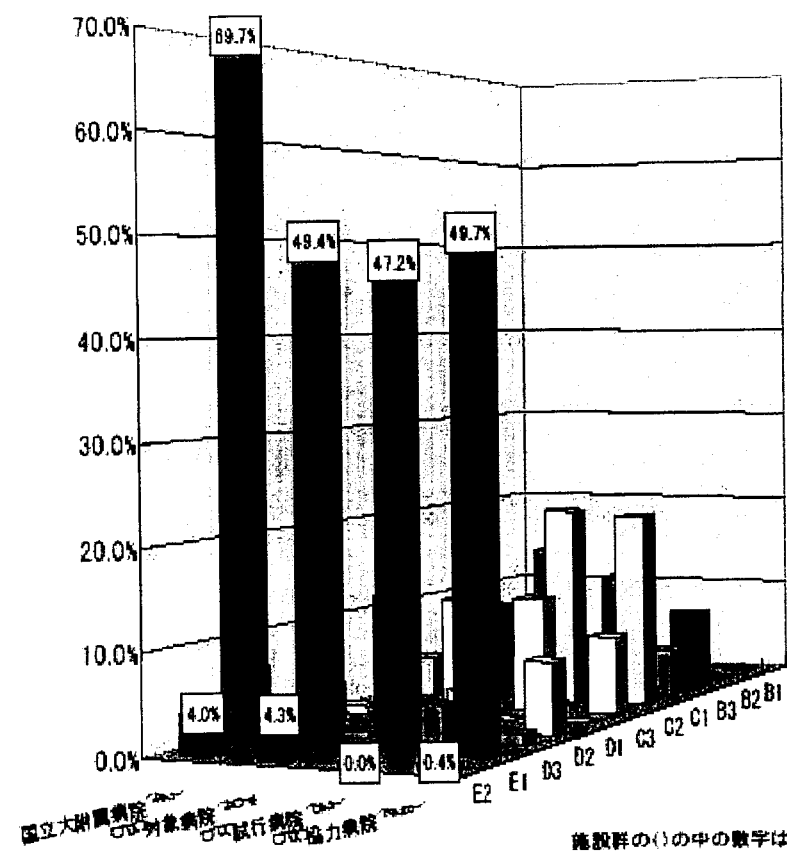
難易度	国立大学附属病院 (42)	DPC対象病院 (40)*	DPC試行病院 (62)	DPC協力病院 (228)
E2		3.2%	0.5%	0.9%
E1		37.0%	32.8%	34.2%
D3		28.4%	41.1%	38.0%
D2		7.6%	4.2%	6.5%
D1		0.0%	0.2%	0.1%
C3		0.2%	0.8%	0.0%
C2		11.1%	7.6%	9.4%
C1		1.4%	2.1%	1.2%
B3		8.6%	8.8%	8.3%
B2		2.4%	1.0%	1.3%
B1		0.0%	0.0%	0.1%
合計	100.0%	100.0%	100.0%	100.0%

*除く42国立大学附属病院

施設群の()の中の数字は施設数を表します。難易度は外保連の分類によります。



手術難易度構成 施設群比較 (MDC01:脳神経系)



データの出典:
 →www.mhlw.go.jp/shingi/2006/04/s0427-3.html
 ・中医協・診療報酬調査専門組織・DPC分科会
 (平成18年度第1回)資料(D-4)(7)
 「手術難易度」に基づきます。
 ・調査対象者一斉期間は平成17年7月～10月です。
 ・施設別難易度別手術件数がゼロまたは10件
 未満の場合公表対象外となり、
 ここでは0(ゼロ)として扱っています。

(平成17年4月～10月 data)

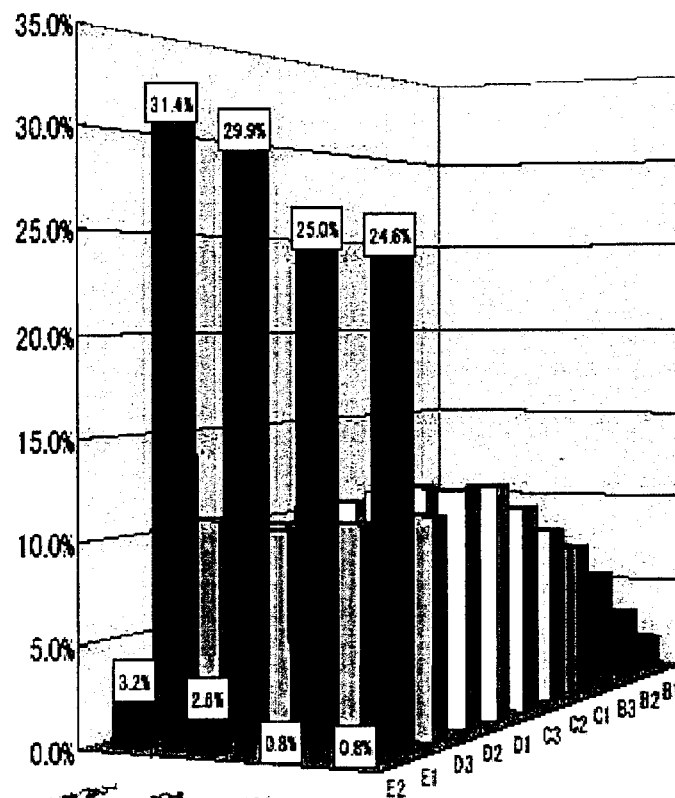
難易度	国立大学 附属病院 (42)	DPC対象 病院 (40)*	DPC試行 病院 (62)	DPC協力 病院 (228)
E2		4.3%	0.0%	0.4%
E1		49.4%	47.2%	49.7%
D3		0.7%	3.6%	1.1%
D2		7.9%	4.1%	7.2%
D1		0.3%	0.0%	0.0%
C3		11.4%	11.7%	8.0%
C2		10.1%	20.6%	20.1%
B3		0.7%	0.9%	4.9%
B2		14.9%	11.9%	8.2%
B1		0.0%	0.0%	0.0%
B1		0.4%	0.0%	0.2%
合計	100.0%	100.0%	100.0%	100.0%

*除く42国立大附属病院

施設群の()の中の数字は施設数を表します。難易度は外保連の分類によります。



手術難易度構成 施設群比較(全MDC)



データの出典:

www.mhlw.go.jp/shingi/2006/04/s0427-3.html

・中医師・診療報酬調査専門組織・DPC分科会
(平成18年度第1回)資料(D-4)(7)

“手術難易度”に基づきます。

・調査対象予一ヶ月間は平成17年7月～10月です。

・施設別難易度別手術件数がゼロまたは10件

未満の場合公表対象外となり、

ここでは0(ゼロ)として扱っています。

(平成17年4月～10月 data)

難易度	国立大学 附属病院 (42)	DPC対象 病院 (40)*	DPC試行 病院 (62)	DPC協力 病院 (228)
E2		2.6%	0.8%	0.8%
E1		25.0%	25.0%	24.6%
D3		10.1%	10.5%	11.0%
D2		9.7%	11.8%	12.1%
D1		11.0%	11.8%	12.1%
C3		10.8%	9.7%	10.6%
C2		8.4%	9.3%	9.2%
C1		6.8%	6.7%	8.0%
B3		6.2%	6.7%	6.1%
B2		3.2%	3.8%	3.7%
B1		1.3%	1.7%	1.7%
合計	100.0%	100.0%	100.0%	100.0%

*除く42国立大附属病院

施設群の()の中の数字は施設数を表します。難易度は外保連の分類によります。

(全国国立大学付属病院長会議データベース管理委員会報告:H19.6.)



第34表 救急自動車による急病の傷病程度別の疾病分類別搬送人員の状況

(平成19年中)

		程度					
分類項目		死亡	重症	中等症	軽症	その他	合計
循環器系	脳疾患	2,867 (5.1)	78,484 (29.9)	164,442 (14.1)	67,848 (4.6)	0 (0.0)	313,641 (10.6)
	心疾患等	21,375 (37.7)	50,642 (19.3)	117,796 (10.1)	88,601 (6.0)	0 (0.0)	278,414 (9.4)
消化器系		1,954 (3.5)	18,972 (7.2)	144,263 (12.4)	149,078 (10.1)	0 (0.0)	314,267 (10.6)
呼吸器系		3,281 (5.8)	30,810 (11.7)	135,114 (11.6)	110,790 (7.5)	0 (0.0)	279,995 (9.4)
精神系		306 (0.5)	2,017 (0.8)	29,487 (2.6)	117,922 (7.9)	0 (0.0)	149,732 (5.0)
感覚器系		167 (0.3)	2,329 (0.9)	39,881 (3.4)	88,020 (5.9)	0 (0.0)	130,397 (4.4)
泌尿器系		528 (0.9)	3,526 (1.3)	34,795 (3.0)	60,504 (4.1)	0 (0.0)	99,353 (3.3)
新生物		1,996 (3.5)	13,907 (5.3)	27,113 (2.3)	4,872 (0.3)	0 (0.0)	47,888 (1.6)
その他		7,152 (12.6)	20,663 (7.8)	184,974 (15.9)	278,382 (18.8)	0 (0.0)	491,171 (16.6)
症状・徴候・診断名 不明確の状態		17,080 (30.1)	41,422 (15.8)	286,338 (24.6)	515,056 (34.8)	2,971 (100.0)	862,867 (29.1)
合計		56,706 (100.0)	262,772 (100.0)	1,164,203 (100.0)	1,481,073 (100.0)	2,971 (100.0)	2,967,725 (100.0)

(注) ()内は構成比(単位:%)を示す。

(総務省消防庁:平成20年度「救急・救助の現況」)



今後、目指すべき方向



今後の医師の成長

獲得目標

- ・基礎研究の崩壊
- ・高度先進医療の崩壊
- ・医学教育の崩壊
- ・医療産業の崩壊

あるべき姿

生涯修練

専門知識
技術、倫理

First aid&Primary care
挿管、心蘇生

倫理感、インフォームド
コンセント、意識判定、
解剖、生化学、薬理



入 大学医学部 医 大学医局 専
 学 市中病院医局 師 門
 医

脳神経外科、心臓血管外科、麻酔科、
放射線科、一般外科医、循環器内科
病理医、産婦人科医、整形外科医、
内科医、小児科医、家庭医



米国の研修制度



Congress of Neurological Surgeons

Young Neurosurgeons' Directory

2000-2001

Johns Hopkins Hospital

Donlin M. Long, M.D., Chairman/Program Director
Johns Hopkins Hospital
Department of Neurosurgery
600 North Wolfe Street, Meyer 7-113
Baltimore, MD 21287

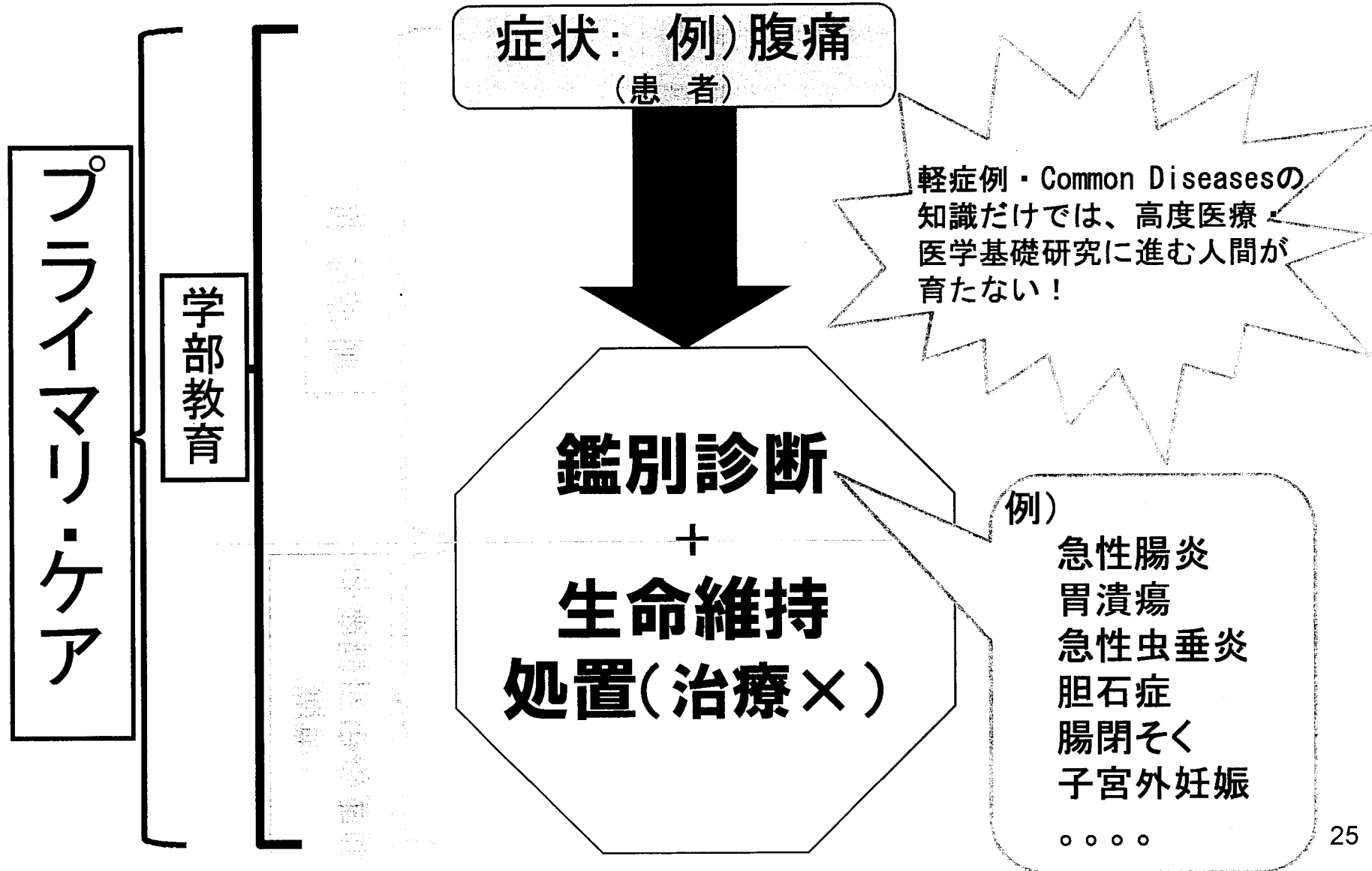
Phone: (410) 955-6405
Fax: (410) 955-6407
E-Mail: dmlong@jhmi.edu

Name	CNS	Training Status	Member Since	Completion
Amundson, Eric	No	Resident		June, 2005
Anfezana, David	Yes	Resident		June, 2001
Chou, Dean	Yes	Resident		June, 2003
Clatterbuck, Richard	Yes	Resident	January, 1997	June, 2002
Garonzik, Ira	Yes	Resident		June, 2004
Haroun, Raymond	Yes	Resident	June, 1997	June, 2001
Hue, Sherwin E.	No	Resident		June, 2005
Lesniak, Maciej S.	Yes	Resident	April, 1998	June, 2003
Moriarity, John L.	Yes	Resident		June, 2002
Perry, Victor L.	Yes	Transitional	October, 1997	June, 2000
Rhines, Laurence D.	Yes	Transitional	April, 1999	June, 2000
Samdani, Amer F.	Yes	Resident		June, 2004
Schlosser, Michael J.	Yes	Resident		June, 2006
Schwarz, Jacob	No	Resident		June, 2006
Storm, Phillip B.	No	Resident		June, 2003
Thia, Quoc-anh	No	Resident		June, 2006

21



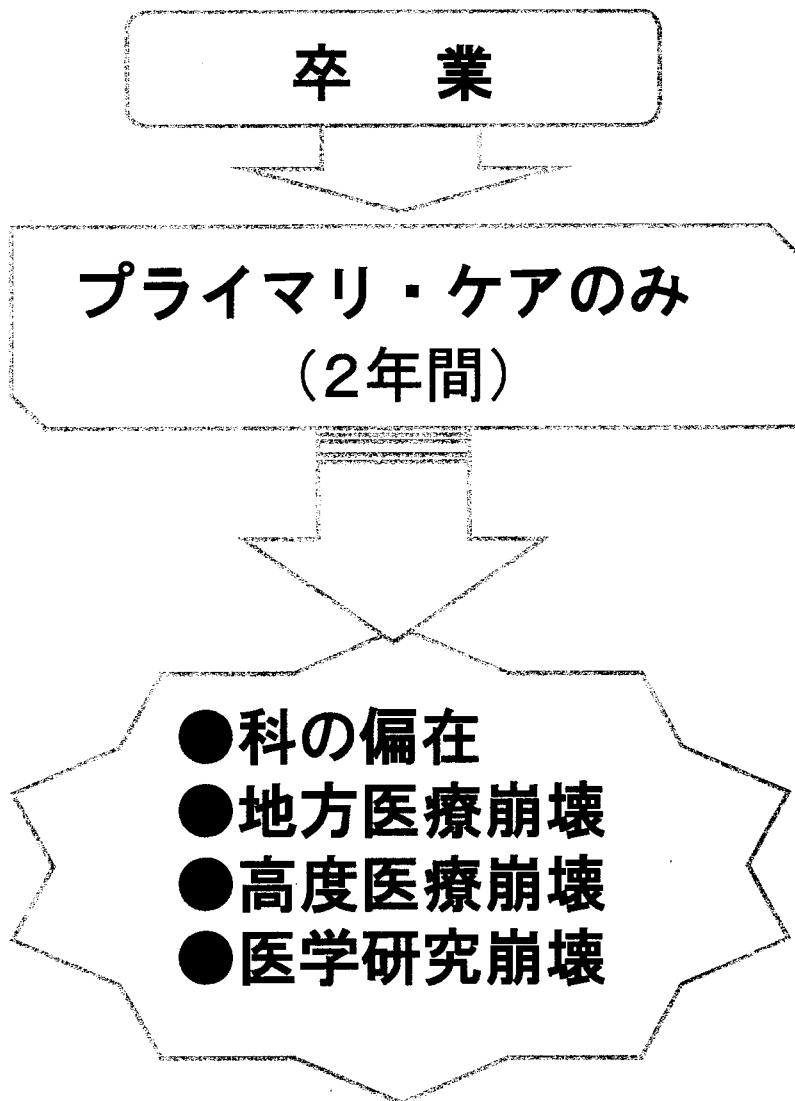
今後、目指すべき方向



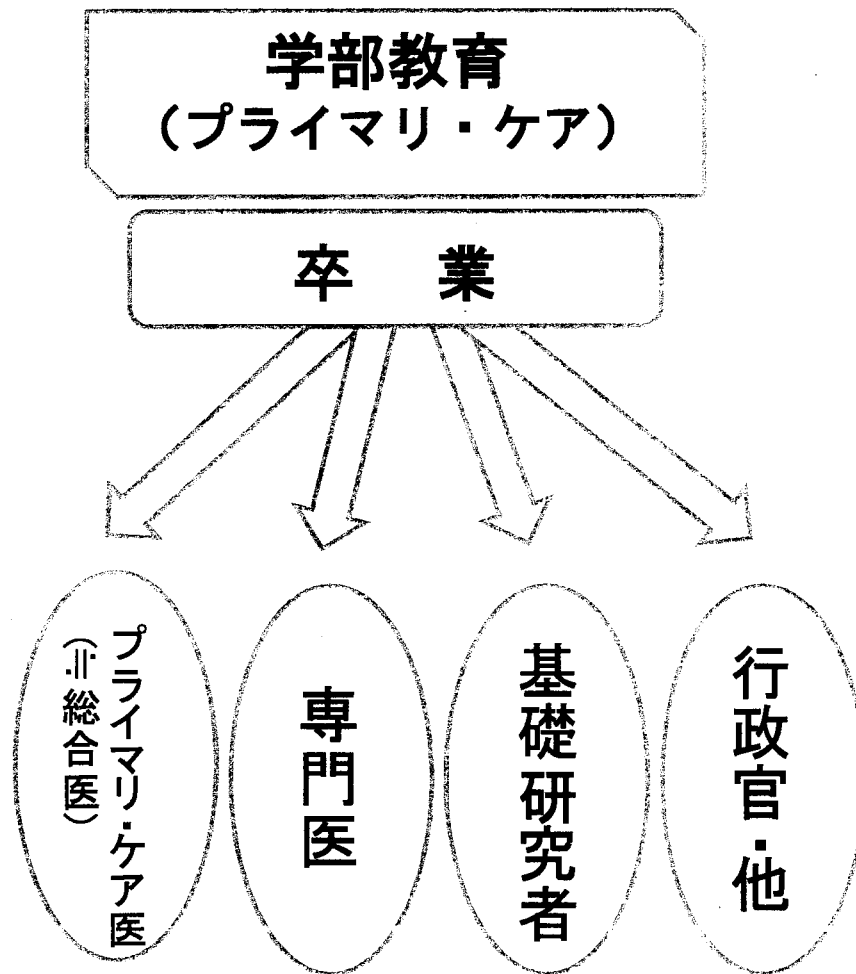


医学部卒業生のキャリアパス

(卒後臨床研修強制後)



(今後、目指すべき制度)

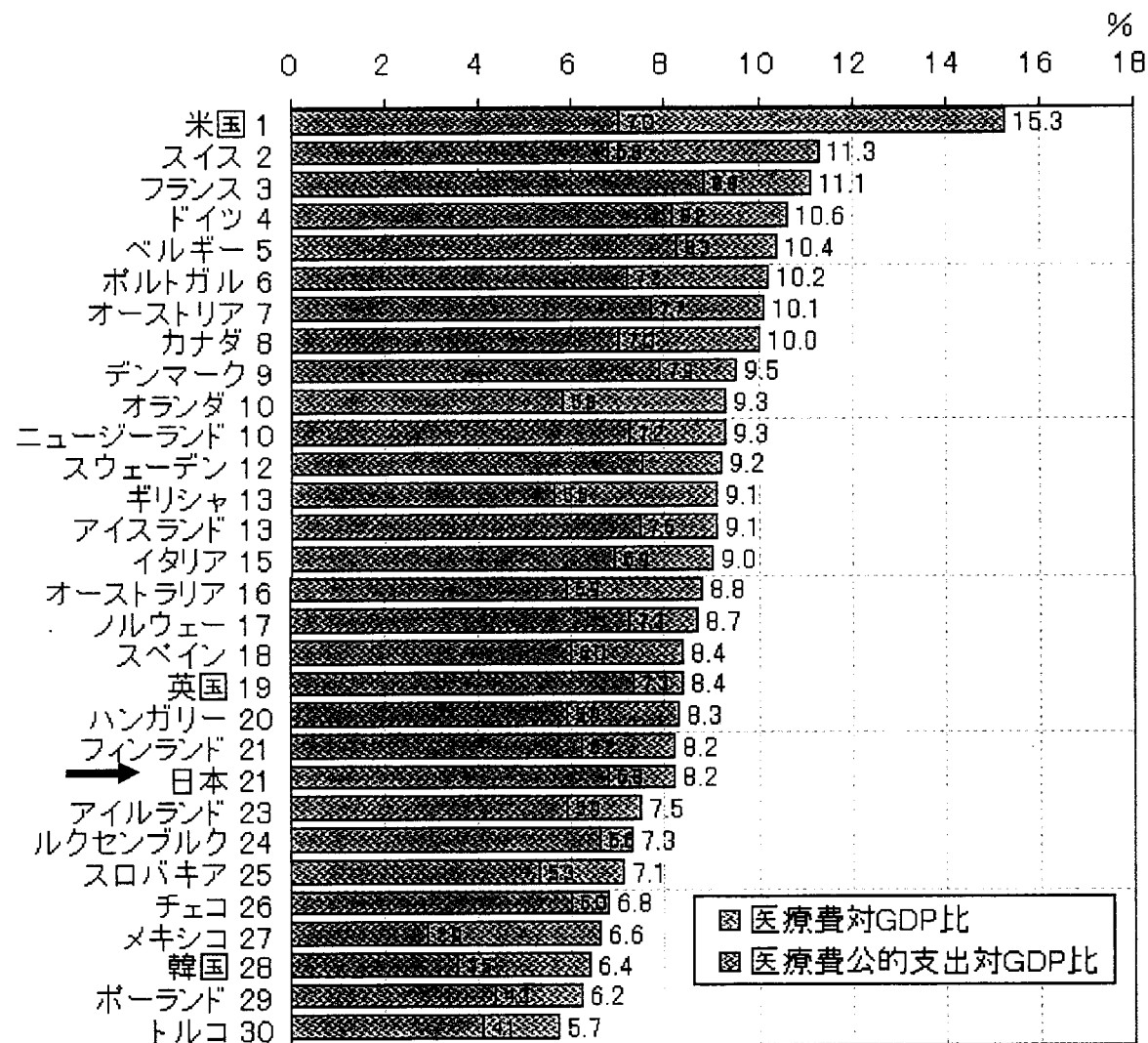




医学・医療をとりまく 国家の大問題



OECD諸国の医療費対GDP比率(2006年)



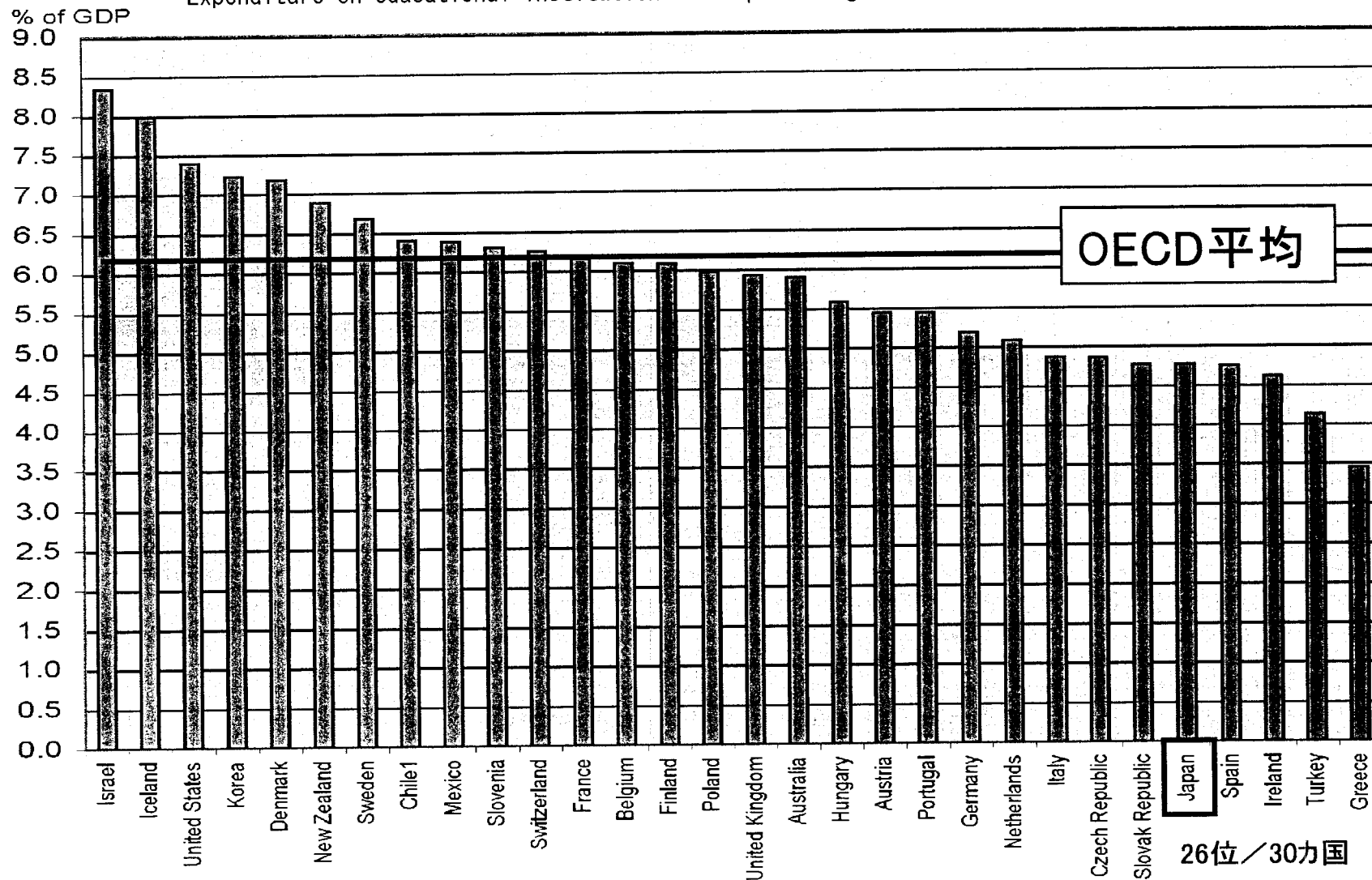
(注) オーストラリア、日本、スロバキア、トルコは2005年データ。公的支出対GDPは公的割合から算出。ただしデンマーク、オランダは2002年、ベルギーは1996年の割合による。

(資料) OECD Health Data 2008 (Data last updated: June 08, 2008)



国内総生産GDP)に占める公財政支出学校教育費の割合の国際比較

Expenditure on educational institutions as a percentage of GDP for all levels of education (2004)

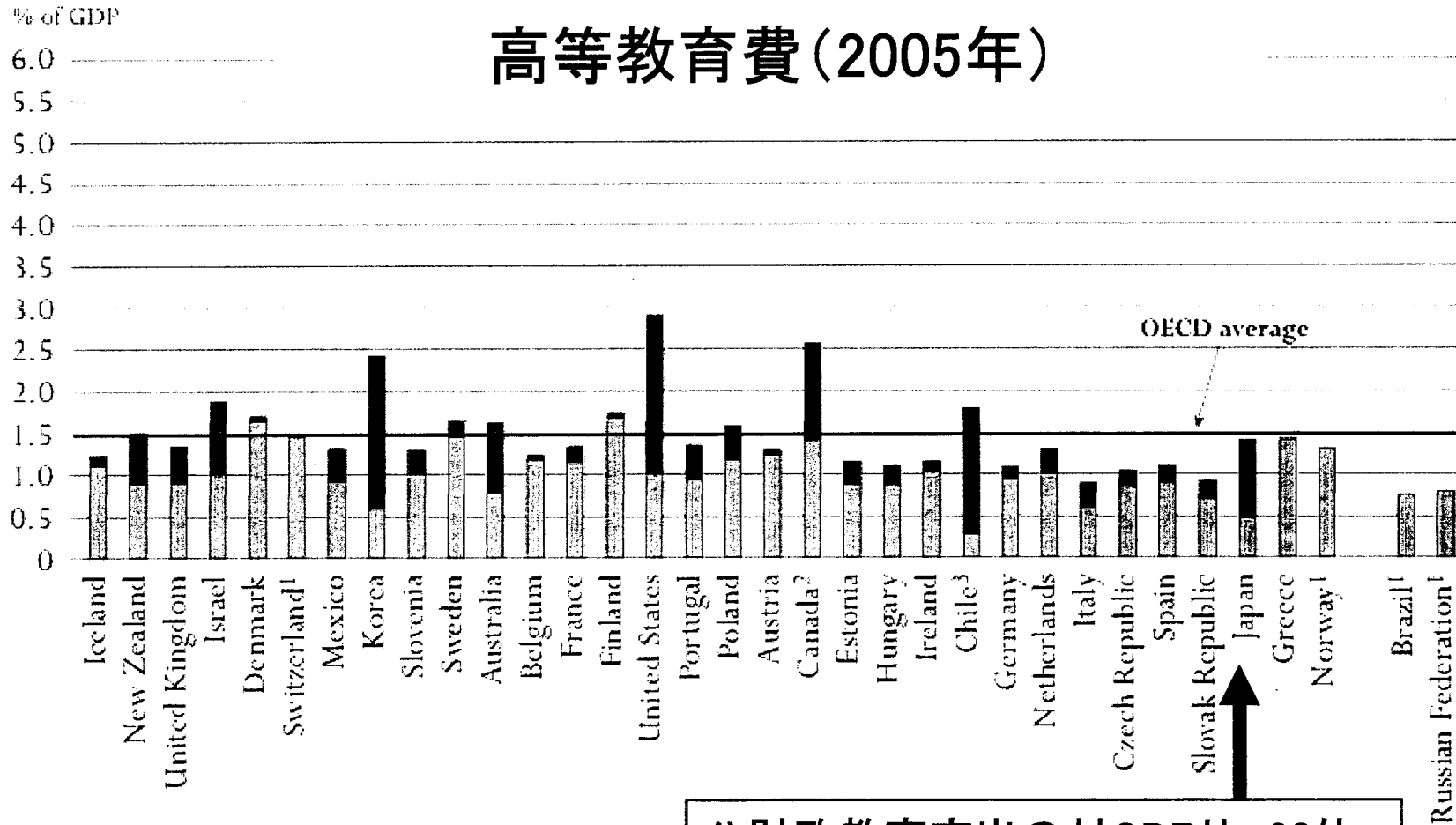


1. Years of reference 2005. Source: OECD.

2. Expenditure from public sources only. Countries are ranked in descending order of total expenditure from both public and private sources on educational institutions in 2004.



高等教育費(2005年)



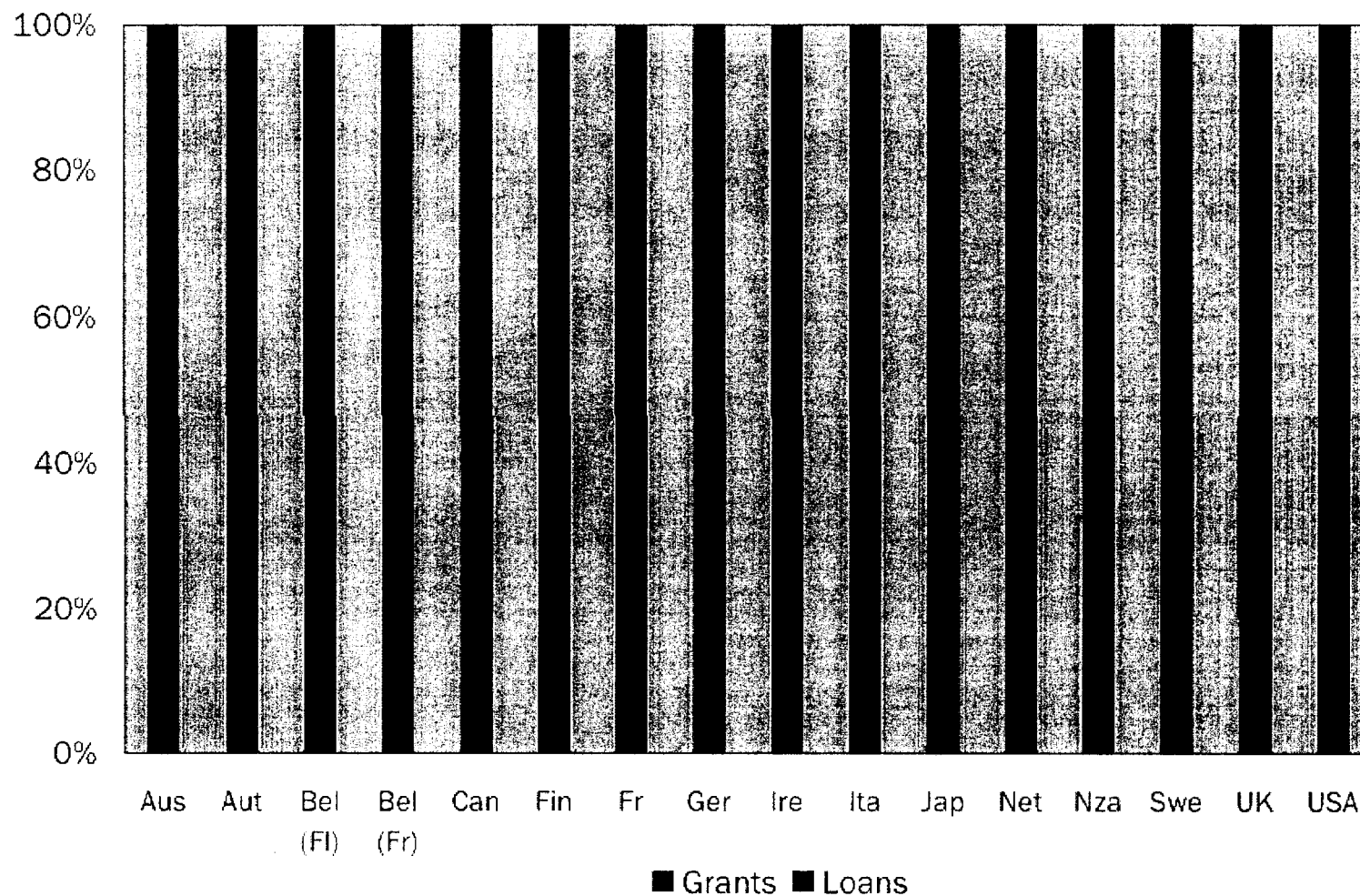
(OECD Education at a Glance 2008)

公財政教育支出の対GDP比: 28位
(データの存在する28カ国中)

参考: 図表で見る教育2008. 日本に関するブリーフィングノート. (OECD 教育局指標分析課)



奨学金国際比較 (Grant/Loan)



(2003年データ: Educational Policy Institute: Global Higher Education Ranking 2005から抜粋)



Grant

	US \$	Japan ¥
Australia	1,376	189,242
Austria	849	116,844
Belgium (Flemish)	275	37,821
Belgium (French)	254	34,931
Canada	1,114	153,289
Finland	2,565	352,879
France	1,350	185,694
Germany	315	43,379
Ireland	1,028	141,481
Italy	254	34,941
Japan	0	0
Netherlands	3,969	546,021
New Zealand	1,224	168,356
Sweden	2,757	379,263
United Kingdom	963	132,440
United States	4,025	553,737

Loan

	US \$	Japan ¥
Australia	2,789	383,716
Austria	0	0
Belgium (Flemish)	0	0
Belgium (French)	0	0
Canada	1,468	202,001
Finland	647	88,972
France	0	0
Germany	315	43,379
Ireland	0	0
Italy	0	0
Japan	1,768	243,225
Netherlands	652	89,736
New Zealand	2,580	354,878
Sweden	3,087	424,672
United Kingdom	4,261	586,160
United States	4,865	669,239