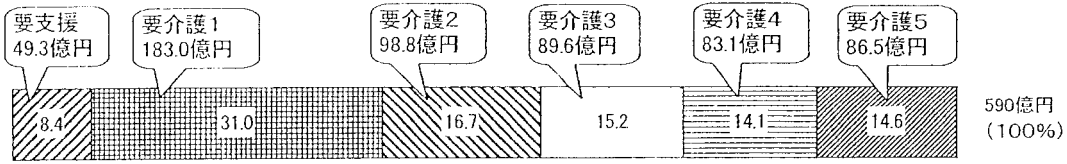


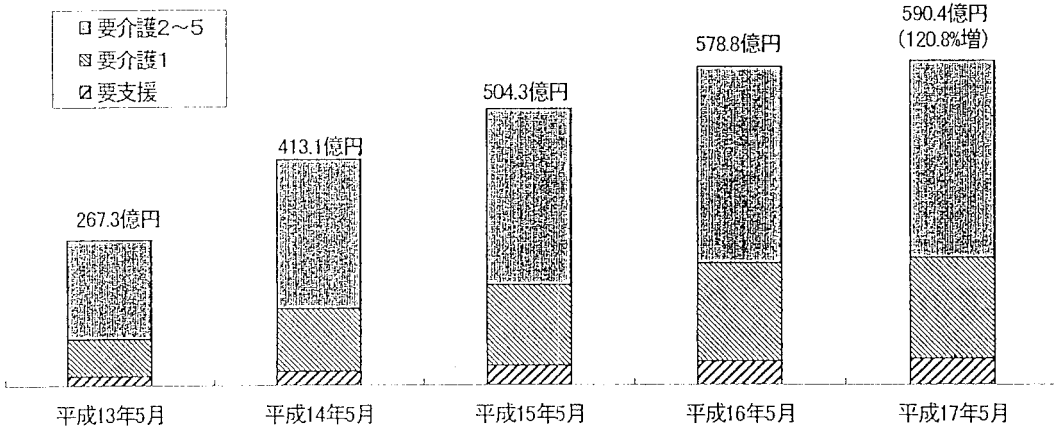
訪問介護

(費用の状況)



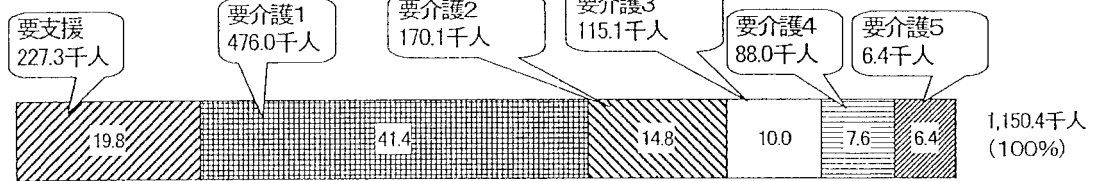
出典：介護給付費実態調査（平成17年5月審査分）

(費用の推移)



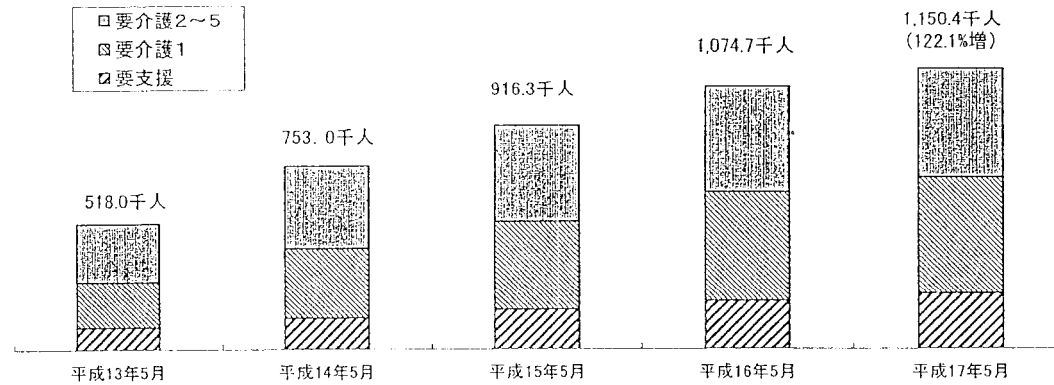
出典：介護給付費実態調査（平成17年5月審査分）

(受給者の状況)



出典：介護給付費実態調査（平成17年5月審査分）

(受給者の推移)



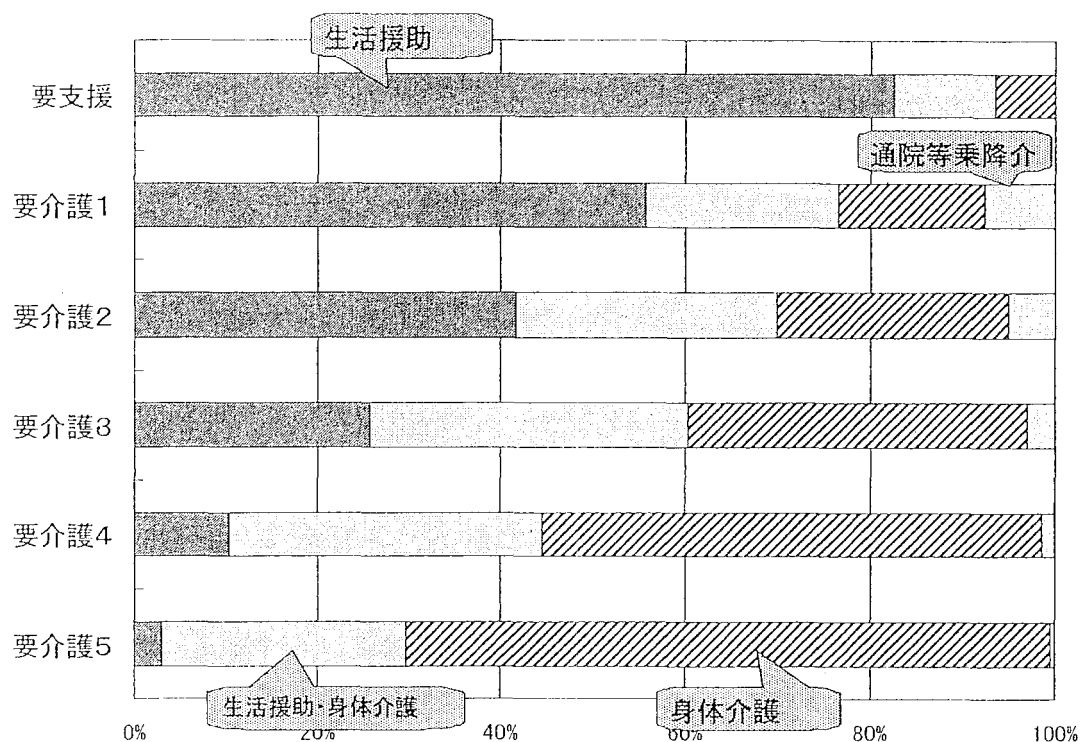
出典：介護給付費実態調査（平成17年5月審査分）

(事業所の状況)

	請求事業所数	件数 (単位:千件)	実日数 (単位:千日)	単位数 (単位:千単位)	費用額 (単位:百万円)
15.5	17,154	986	10,037	4,917,652	50,431
16.5	20,476	1,157	11,856	5,641,456	57,880
17.5	23,656	1,239	12,495	5,754,877	59,039

出典：介護給付費実態調査（平成17年5月審査分）

(要介護度別の訪問介護の請求回数内訳)



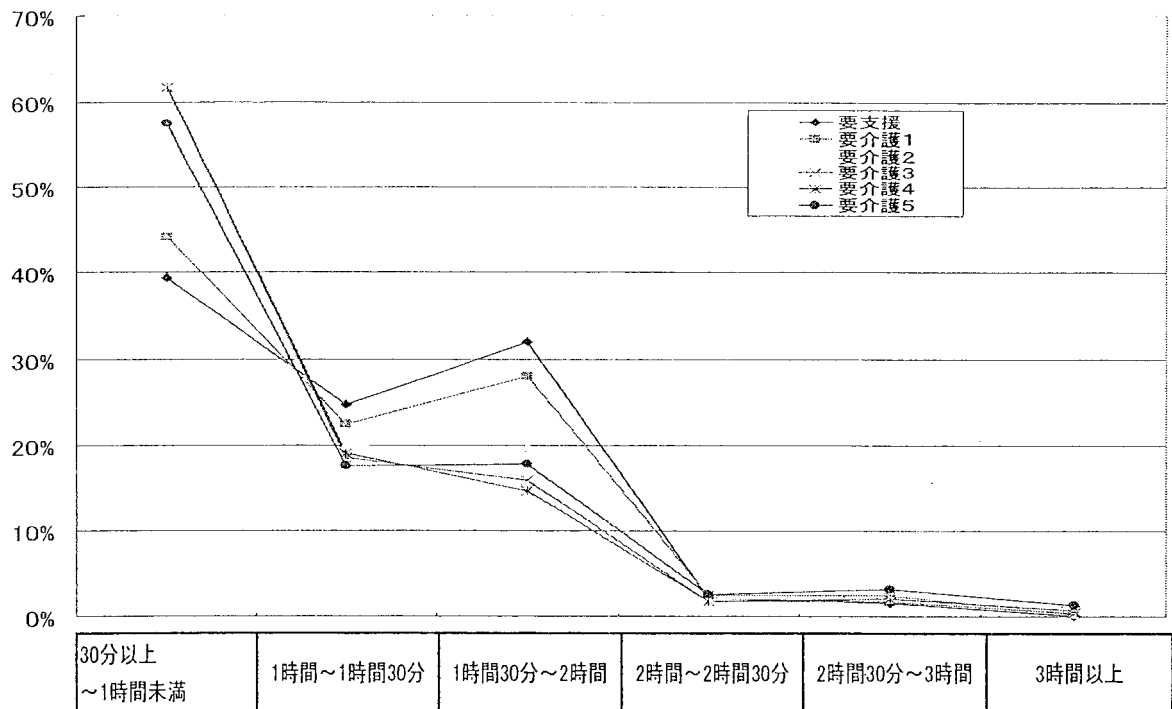
出典：介護給付費実態調査（平成17年5月審査分）

(要介護度別行為内容の構成割合（複数回答）)

行為内容	(単位:%)						
	総数	要支援	要介護1	要介護2	要介護3	要介護4	要介護5
総数	100.0	100.0	100.0	100.0	100.0	100.0	100.0
(身体介護)							
排泄介助	20.4	0.8	3.3	11.5	30.4	55.1	69.0
食事介助	9.6	0.9	2.5	6.6	12.7	22.3	31.2
清拭・部分浴	17.2	2.1	6.1	12.7	23.2	37.6	51.3
全身浴	12.6	3.1	10.6	17.1	18.5	16.2	11.8
洗面・整容等	12.0	1.8	5.0	10.8	18.4	24.7	28.8
外出・通院介助	14.9	9.1	16.1	19.2	17.9	13.0	8.2
その他身体介助	26.9	8.3	17.4	28.7	37.9	43.3	47.4
(家事援助)							
調理	38.3	41.1	44.8	43.9	37.3	25.6	17.0
清掃	55.5	78.5	69.7	56.1	43.1	30.1	21.4
洗濯	25.4	26.1	29.6	29.3	23.7	17.5	13.3
買い物	27.1	40.6	37.2	26.9	18.1	10.2	5.8
その他家事援助	21.6	28.7	26.3	22.2	17.7	13.2	9.6

出典：平成13年介護サービス施設・事業所調査（平成13年9月調査）

(生活援助の請求時間別の回数割合)



(注)「身体介護」のみの請求データをもとに作成。「生活援助」とあわせて請求しているデータは除く。

出典：介護給付費実態調査（平成17年6月審査分）

○訪問介護員の現状

1. 養成研修課程修了者数の推移（平成3年度～）

年 度	養成研修課程修了者数（単位；人）			1級～3級の 単純合計
	1級課程	2級課程	3級課程	
平成3年度	3,903	1,311	4,905	10,119
平成4年度	4,651	4,716	14,722	24,089
平成5年度	5,035	9,316	24,247	38,598
平成6年度	6,687	18,665	31,079	56,431
平成7年度	8,036	28,121	39,708	75,865
平成8年度	5,625	37,868	43,285	86,778
平成9年度	3,913	44,322	41,085	89,320
平成10年度	7,644	93,064	70,531	171,239
平成11年度	8,896	298,327	105,987	413,210
平成12年度	10,255	275,846	66,295	352,396
平成13年度	14,402	302,363	35,156	351,921
平成14年度	17,984	292,782	20,745	331,511
平成15年度	19,644	310,971	17,329	347,944
合 計	116,675	1,717,672	515,074	2,349,421

注1：平成2年度以前の実施分については実態を把握していない。

注2：各養成課程欄の数値は、1人の者について、年度をおって養成課程昇進（レベルアップ）を行っている場合、重複して計上される。

2. 実働者数（平成15年10月1日現在）

	総数	常勤（専従）	常勤（兼務）	非常勤
介護福祉士	30,204 (9.2%)	15,111	5,531	9,562
訪問介護員1級	24,146 (7.3%)	10,044	2,936	11,166
訪問介護員2級	251,132 (76.4%)	28,086	10,400	212,646
訪問介護員3級	4,592 (1.4%)	251	119	4,222
その他※	18,585 (5.7%)	2,088	1,059	15,438
介護職員計	328,659	55,580 [16.9%]	20,045 [6.1%]	253,034 [77.0%]

（注）職種不詳が含まれる

出典：厚生労働省大臣官房統計情報部「介護サービス施設・事業所調査」

○訪問介護サービス従事者の雇用形態

	雇用形態						
	正社員	非正社員	(内訳)			登録ヘルパー	無回答
			常勤労働者	短時間労働者	非常勤労働者		
訪問介護	28.7%	29.7%	11.9%	7.7%	10.1%	40.1%	1.5%

出典:「事業所における介護労働実態調査(平成16年3月)」
(財団法人介護労働安定センター)

(注)当該調査における定義は次のとおり

勤務形態	定義
正社員	正規職員として雇用している方
常勤労働者	非正社員であって、週の所定労働時間が30時間以上の方
短時間労働者	非正社員であって、週の所定労働時間が20時間以上30時間未満の方
非常勤労働者	非正社員であって、週の所定労働時間が20時間未満の方
登録ヘルパー	所属先に登録しておき、仕事があった場合に本人の都合の良いときだけ勤務する方。したがって、非正社員とは異なる。

○訪問介護のサービス提供責任者

サービス提供責任者は、訪問介護計画の作成など、ホームヘルプサービスの質の確保の役割を担っている。

1 基準について

【人員配置】

- 常勤の訪問介護員等の中から事業の規模に応じて1人以上配置
 - ・ 事業所の月間の延べサービス提供時間が概ね450時間又はその端数を増すごとに1人以上
 - ・ 訪問介護員等の数が、10人又はその端数を増すごとに1人以上
- 介護福祉士、ヘルパー1級、ヘルパー2級で3年以上介護業務等に従事した者、から選任

2 業務について

- 訪問介護計画の作成
 - ・ 訪問介護の目標
 - ・ 目標達成のための具体的サービス内容等
 - ・ 実施状況の把握、必要に応じた変更
- 利用者及び家族に目標、内容、実施状況、評価を説明
利用者の状況を把握・分析し、解決すべき問題状況を明らかにし、援助の方向性や目標を明確化
- 訪問介護員等に対する技術指導等
- 利用申し込みの調整

(参考) サービス提供責任者の持っている公的資格 (16年8月連合調査)

(複数回答のため複数所有している資格の実態は把握できない)

介護福祉士	44.2%	看護師・准看護師	4.6%
ヘルパー1級	42.8%	社会福祉士	1.7%
ヘルパー2級	29.4%		
ケアマネジャー	5.7%		

○訪問介護員の養成研修体系

課程・総時間数	形態	目的
1級 計：230H	講義：84H 演習：62H 実習：84H	2級課程において修得した知識及び技術を深めるとともに、主任訪問介護員が行う業務に関する知識及び技能を修得すること。
2級 計：130H	講義：58H 演習：42H 実習：30H	訪問介護員が行う業務に関する知識及び技術を修得すること。
3級 計：50H	講義：25H 演習：17H 実習：8H	訪問介護員が行う業務に関する基礎的な知識及び技術を修得すること。

※1 1級は、2級課程を修了した者を対象とする。

※2 指定基準上、事業所には、サービス提供責任者として1級課程の研修終了者（経過措置として、2級で3年の実務経験を有する者を含む。）の配置が義務付けられている。また、3級ヘルパーのサービス提供については、報酬上90%算定となっている。

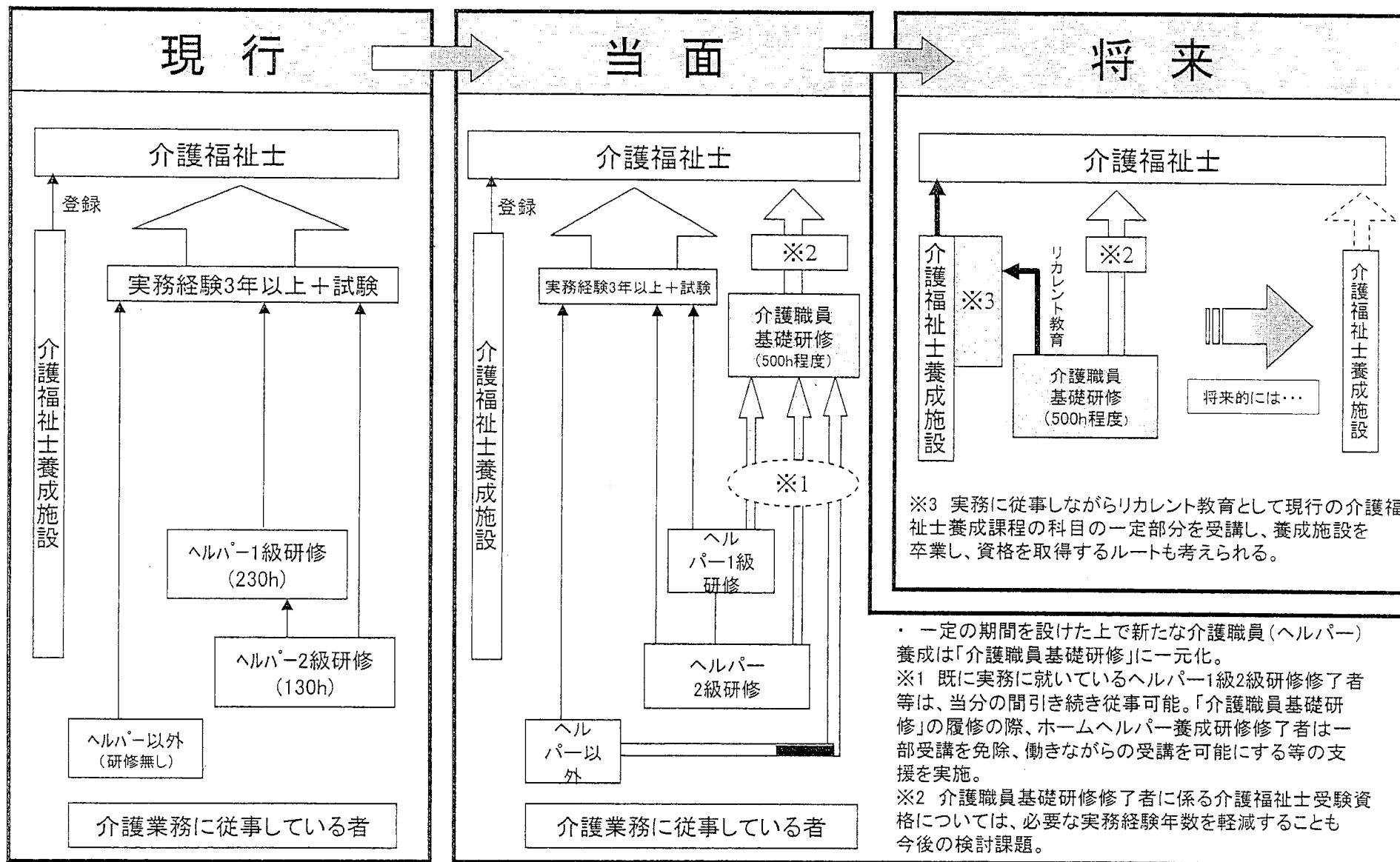
（参考）介護福祉士の養成課程

総時間数	修業年限	形態	目的
計：1650H	2年以上	講義：630H 演習：480H 実習：540H	介護福祉士として必要な知識及び技能の修得

※ 上記は、高校卒業生等が介護福祉士となるための課程であり、その他に大学等において厚生労働大臣の指定する科目を修めて卒業した者等を入学要件とする1年以上の課程もある。

※ 現在、介護福祉士については、その質の向上に関する検討を行っている。

介護福祉士になるまでの養成について(現任者)イメージ



※3 実務に従事しながらリカレント教育として現行の介護福祉士養成課程の科目の一定部分を受講し、養成施設を卒業し、資格を取得するルートも考えられる。

○「事業所における介護労働実態調査」(平成16年3月財介護労働安定センター)(抜粋)

《業務別の月間実質賃金》

① 全体

[図表-62 業務別の月間実質賃金額] (全体)

	調査数	全体	50000円未満	50000円未満	100000円未満	100000円未満	200000円未満	200000円未満	300000円以上	無回答	平均実賃金(千円)	参考	
												前年平均(千円)	対前年増減率(%)
全体	28,062	100.0	3001	3844	3455	6570	5234	2252	1532	2174	164.3	168.1	-2.3
			10.7	13.7	12.3	23.4	18.7	8.0	5.5	7.7			
業務内容別													
居宅介護支援(ケアプラン作成)	1,398	5.0	4.2	3.2	5.4	12.2	24.7	20.9	20.3	8.9	235.5	235.8	-0.1
訪問介護	8,425	30.0	24.3	25.1	15.6	15.8	7.6	2.5	1.2	8.0	106.5	107.7	-1.1
訪問入浴介護	623	2.2	13.6	21.3	11.9	22.5	17.0	5.3	1.8	6.6	139.3	145.2	-4.1
訪問看護	549	2.0	8.6	12.0	8.0	15.7	18.0	12.0	13.7	12.0	193.8	205.0	-5.5
訪問リハビリテーション	101	0.4	10.9	23.8	1.0	5.9	17.8	12.9	14.9	12.9	182.8	170.6	7.2
通所介護	3,506	12.5	5.8	15.6	18.9	27.4	16.2	7.1	3.1	5.9	160.2	160.2	0
通所リハビリテーション	941	3.4	3.0	11.2	15.2	30.2	16.7	8.5	8.2	7.1	185.6	169.8	9.3
短期入所生活介護	778	2.8	3.2	4.8	13.1	32.8	24.0	8.6	4.2	9.3	187.1	195.5	-4.3
短期入所療養介護	109	0.4	0.0	5.5	6.4	25.7	31.2	11.9	12.8	6.4	217.5	246.7	-11.8
居宅療養管理指導	29	0.1	0.0	3.4	0.0	10.3	20.7	17.2	41.4	6.9	301.1	321.2	-6.3
痴呆対応型共同生活介護	868	3.1	8.2	13.4	18.2	31.1	14.2	3.5	2.2	9.3	151.3	157.9	-4.2
特定施設入所者生活介護	391	1.4	9.2	15.3	7.7	32.0	20.5	8.2	6.6	0.5	171.4	175.0	-2.1
福祉用具の貸与・販売	374	1.3	13.4	4.5	9.1	17.1	17.6	9.4	12.6	16.3	185.6	234.2	-20.8
介護老人福祉施設(特別養護老人ホーム)	4,851	17.3	0.9	3.9	9.0	31.6	32.7	12.2	6.2	3.6	205.9	199.6	3.2
介護老人保健施設(老人保健施設)	2,190	7.8	1.2	2.4	6.4	34.7	29.9	11.4	7.0	6.9	209.0	203.4	2.8
介護療養型医療施設(介護力強化病院・療養型病床群・老人痴呆疾患療養病棟)	895	3.2	3.0	1.7	3.6	25.7	24.0	15.1	13.1	13.9	224.1	217.6	3.0
移送	70	0.2	17.1	12.9	4.3	11.4	25.7	17.1	1.4	10.0	166.2	152.6	8.9
配食	94	0.3	13.8	41.5	14.9	12.8	10.6	2.1	1.1	3.2	113.3	122.8	-7.7
住宅改修	20	0.1	20.0	5.0	0.0	15.0	15.0	10.0	30.0	5.0	227.9	215.8	5.6
在宅介護支援センター	144	0.5	0.7	1.4	1.4	20.8	38.2	18.1	13.2	6.3	235.8	213.1	10.7
その他()	292	1.0	10.3	9.2	10.6	22.6	22.9	11.0	9.9	3.4	185.4	198.5	-
無回答	1,414	5.0	-	-	-	-	-	-	-	-	-	-	-

② 月給の労働者

[図表一63 業務別の月間実賃金額] (月給)

	調査数	全体	50000円未満	50000円～100000円未満	100000円～150000円未満	150000円～200000円未満	200000円～250000円未満	250000円～300000円未満	300000円以上	無回答	平均(千円) / 月給	
全体	16,400	100.0	304	129	1012	5193	4899	2166	1485	1212	214.7	
			1.9	0.8	6.2	31.7	29.9	13.2	9.1	7.4		
業務内容別	居宅介護支援(ケアプラン作成)	1,217	7.4	2.9	0.8	3.0	11.8	26.4	23.0	22.9	9.2	250.2
	訪問介護	2,230	13.6	2.8	2.2	12.4	37.4	23.9	8.5	4.3	8.5	189.5
	訪問入浴介護	281	1.7	0.7	1.1	7.5	35.2	35.2	11.0	3.9	5.3	202.4
	訪問看護	332	2.0	5.1	2.1	2.4	17.2	24.1	18.1	20.2	10.8	236.8
	訪問リハビリテーション	63	0.4	1.6	1.6	0.0	7.9	25.4	20.6	23.8	19.0	260.0
	通所介護	2,056	12.5	2.0	1.7	10.2	37.4	26.6	11.9	5.3	5.1	199.8
	通所リハビリテーション	667	4.1	1.0	0.9	9.6	36.6	22.2	11.1	10.8	7.8	214.4
	短期入所生活介護	628	3.8	1.9	0.2	6.1	36.8	29.5	10.5	5.3	9.9	204.8
	短期入所療養介護	71	0.4	0.0	0.0	0.0	23.9	33.8	18.3	16.9	7.0	244.2
	居宅療養管理指導	28	0.2	0.0	0.0	0.0	10.7	21.4	17.9	42.9	7.1	309.7
	痴呆対応型共同生活介護	539	3.3	3.7	0.7	14.5	41.9	19.7	5.0	3.3	11.1	182.1
	特定施設入所者生活介護	225	1.4	3.1	0.0	2.2	39.1	29.8	13.3	11.6	0.9	217.0
	福祉用具の貸与・販売	295	1.8	11.5	1.0	7.1	19.3	21.4	11.5	15.9	12.2	205.2
	介護老人福祉施設(特別養護老人ホーム)	4,005	24.4	0.3	0.1	3.3	32.4	38.6	14.7	7.4	3.2	221.3
	介護老人保健施設(老人保健施設)	1,959	11.9	0.9	0.1	3.3	34.9	32.8	12.7	7.8	7.6	218.7
	介護療養型医療施設(介護力強化病院・療養型病床群・老人痴呆疾患療養病棟)	735	4.5	3.1	0.0	2.9	26.8	27.3	17.3	14.1	8.4	228.5
	移送	21	0.1	23.8	4.8	4.8	28.6	14.3	14.3	0.0	9.5	145.5
	配食	30	0.2	0.0	3.3	20.0	30.0	33.3	6.7	3.3	3.3	187.3
住宅改修	18	0.1	16.7	0.0	0.0	16.7	16.7	11.1	33.3	5.6	249.7	
在宅介護支援センター	137	0.8	0.7	0.7	0.0	19.7	39.4	19.0	13.9	6.6	240.6	
その他	206	1.3	1.5	0.5	6.8	27.7	31.6	14.6	14.1	3.4	227.5	
無回答	657	4.0	-	-	-	-	-	-	-	-	-	

③ 時間給の労働者

[図表-64 業務別月間実賃金額] (時給)

	調査数	全体	50000円未満	50000円～100000円未満	100000円～150000円未満	150000円～200000円未満	200000円～250000円未満	250000円～300000円未満	300000円以上	無回答	平均(千円) / 時間給	
全体	9,918	100.0	2590	3495	1906	887	228	51	24	737	84.9	
			26.1	35.2	19.2	8.9	2.3	0.5	0.2	7.4		
業務内容別	居宅介護支援(ケアプラン作成)	129	1.3	16.3	21.7	26.4	10.9	12.4	7.0	1.6	3.9	126.6
	訪問介護	5,762	58.1	33.9	34.8	16.1	6.4	1.5	0.3	0.1	7.0	73.3
	訪問入浴介護	261	2.6	29.9	42.1	11.9	7.7	0.8	0.0	0.0	7.7	73.5
	訪問看護	196	2.0	15.3	29.6	17.3	12.2	6.6	2.6	2.6	13.8	116.2
	訪問リハビリテーション	35	0.4	25.7	65.7	2.9	0.0	2.9	0.0	0.0	2.9	72.1
	通所介護	1,121	11.3	11.6	41.3	27.3	11.1	1.9	0.3	0.1	6.5	98.2
	通所リハビリテーション	232	2.3	8.2	40.1	27.2	12.1	2.6	2.2	1.7	6.0	111.5
	短期入所生活介護	114	1.1	10.5	28.1	37.7	15.8	1.8	0.9	0.0	5.3	110.7
	短期入所療養介護	16	0.2	0.0	37.5	37.5	12.5	0.0	0.0	0.0	12.5	103.2
	居宅療養管理指導	0	0.0	-	-	-	-	-	-	-	-	-
	痴呆対応型共同生活介護	263	2.7	17.5	38.4	21.3	10.3	3.8	0.8	0.4	7.6	95.0
	特定施設入所者生活介護	155	1.6	17.4	34.2	15.5	23.2	8.4	1.3	0.0	0.0	112.1
	福祉用具の貸与・販売	44	0.4	36.4	25.0	15.9	4.5	4.5	0.0	0.0	13.6	72.5
	介護老人福祉施設(特別養護老人ホーム)	549	5.5	5.5	30.2	32.8	18.4	5.6	0.4	0.5	6.6	121.6
	介護老人保健施設(老人保健施設)	161	1.6	5.6	30.4	33.5	24.2	3.7	0.0	0.0	2.5	119.3
	介護療養型医療施設(介護力強化病院・療養型病床群・老人痴呆疾患療養病棟)	84	0.8	3.6	16.7	10.7	29.8	4.8	1.2	4.8	28.6	164.7
	移送	19	0.2	31.6	36.8	5.3	0.0	0.0	0.0	0.0	26.3	61.2
	配食	46	0.5	28.3	60.9	6.5	0.0	0.0	0.0	0.0	4.3	67.6
	住宅改修	1	0.0	-	-	-	-	-	-	-	-	-
	在宅介護支援センター	4	0.0	-	-	-	-	-	-	-	-	-
その他	51	0.5	19.6	31.4	29.4	13.7	2.0	3.9	0.0	0.0	101.8	
無回答	675	6.8	-	-	-	-	-	-	-	-	-	

《雇用形態別の週所定労働時間》

[図表－２８ 雇用形態別の週所定労働時間]

	調査数	全体	10時間	11～20時間	21～30時間	31～40時間	40時間を超える	無回答	平均(時間)	参考	
										前年平均(時間)	
全体	28,062	100.0	2457	2784	2212	15955	1241	3413	32.3	32.8	
			8.8	9.9	7.9	56.9	4.4	12.2			
雇用形態別	正社員	15,021	53.5	1.0	0.2	0.6	82.8	5.4	10.0	39.1	39.4
	非正社員	8,194	29.2	8.5	17.4	19.4	40.0	3.7	11.0	28.8	26.3
	常勤労働者	3,900	13.9	1.7	2.2	7.4	73.2	5.4	10.2	37.1	37.2
	短時間労働者	1,938	6.9	9.8	27.8	44.1	8.6	1.9	7.8	22.6	22.9
	非常勤労働者	2,356	8.4	18.8	34.1	18.8	10.9	2.6	14.9	19.8	18.7
	登録ヘルパー	4,505	16.1	34.3	28.7	11.2	3.4	2.7	19.7	14.8	14.5
	無回答	342	1.2	—	—	—	—	—	—	—	—

《業務別の週所定労働時間》

[図表－31 業務別の週所定労働時間]

	調査数	全体	10時間	11～20時間	21～30時間	31～40時間	40時間を超える	無回答	平均(時間)	参考	
										前年平均(時間)	
全体	28,062	100.0	2457	2784	2212	15955	1241	3413	32.3	32.8	
			8.8	9.9	7.9	56.9	4.4	12.2			
業務内容別	居宅介護支援(ケアプラン作成)	1,398	5.0	3.7	3.1	4.1	72.1	5.3	11.7	36.9	37.1
	訪問介護	8,425	30.0	21.0	19.8	10.4	27.1	4.2	17.4	23.7	23.0
	訪問入浴介護	623	2.2	11.2	18.0	8.2	51.7	1.8	9.1	29.6	29.0
	訪問看護	549	2.0	12.9	11.8	4.2	53.6	3.1	14.4	30.1	30.1
	訪問リハビリテーション	101	0.4	9.9	10.9	17.8	46.5	2.0	12.9	28.8	34.0
	通所介護	3,506	12.5	4.0	8.1	12.6	62.4	3.9	9.0	34.1	34.2
	通所リハビリテーション	941	3.4	3.1	5.6	10.3	71.3	3.1	6.6	35.5	34.3
	短期入所生活介護	778	2.8	0.3	4.0	3.5	77.1	7.3	7.8	37.9	37.4
	短期入所療養介護	109	0.4	0.0	2.8	7.3	80.7	8.3	0.9	38.3	38.9
	居宅療養管理指導	29	0.1	0.0	0.0	3.4	93.1	0.0	3.4	37.7	39.2
	痴呆対応型共同生活介護	868	3.1	2.8	6.8	13.7	65.7	3.3	7.7	34.8	35.3
	特定施設入所者生活介護	391	1.4	5.6	11.5	9.2	62.4	5.4	5.9	33.4	36.1
	福祉用具の貸与・販売	374	1.3	6.7	5.1	5.3	57.2	13.9	11.8	35.5	38.9
	介護老人福祉施設(特別養護老人ホーム)	4,851	17.3	0.6	1.6	4.1	79.0	4.5	10.1	38.3	37.7
	介護老人保健施設(老人保健施設)	2,190	7.8	0.5	1.3	2.3	83.7	5.0	7.2	38.5	37.7
	介護療養型医療施設(介護力強化病院・療養型病床群・老人痴呆疾患療養病棟)	895	3.2	0.8	2.3	1.2	80.2	0.7	14.7	37.8	38.2
	移送	70	0.2	2.9	10.0	15.7	55.7	4.3	11.4	34.0	28.8
	配食	94	0.3	5.3	31.9	14.9	34.0	9.6	4.3	27.8	27.4
	住宅改修	20	0.1	10.0	0.0	5.0	65.0	20.0	0.0	36.5	36.8
	在宅介護支援センター	144	0.5	0.0	0.7	2.1	88.2	4.9	4.2	39.2	39.8
その他()	292	1.0	3.8	5.5	6.8	68.2	6.2	9.6	36.1	36.4	
無回答	1,414	5.0	-	-	-	-	-	-	-	-	

産業別にみた一般労働者の所定内給与について

産業別にみた一般労働者の所定内給与（賞与含む）※1

	所定内給与 (賞与含む) ※1	年齢	勤続 年数
	千円	歳	年
全産業計	375.9	40.4	12.1
鉱業	355.3	46.3	13.8
建設業	371.6	42.5	12.8
製造業	372.4	41.1	14.5
電気・ガス・熱供給・水道業	548.0	38.8	18.0
情報通信業	462.0	35.7	10.7
運輸業	326.5	43.8	12.0
卸売・小売業	384.1	38.9	12.2
金融・保険業	479.9	40.3	13.5
不動産業	449.4	41.6	10.0
飲食店、宿泊業	277.3	39.2	8.4
教育・学習支援業	510.7	42.0	12.2
複合サービス事業	362.2	40.8	16.1
サービス業（他に分類されないもの）	373.9	40.4	9.4
医療、福祉	337.6	38.5	8.1
医療業	356.2	38.9	8.3
社会保険・社会福祉・介護事業	301.9	37.9	7.6

全産業計の年齢
及び勤続年数と
の近似値で比較
した場合

年齢階級別でみた社会保険・社会福祉・介護事業の給与

	勤続 年数	所定内給与 (賞与含む)
	年	千円
35～39歳	7.8	316.0
40～44歳	9.2	331.5
45～49歳	10.8	343.3
50～54歳	12.4	366.9

勤続年数が10～14年の介護関係職種の給与

	所定内給与 (賞与含む)
	千円
福祉施設介護員（男）	352.9
35～39歳	400.2
40～44歳	373.2
福祉施設介護員（女）	296.8
35～39歳	296.6
40～44歳	300.1
ホームヘルパー（女）	297.1
35～39歳	234.1
40～44歳	310.5

注1 一般労働者とは、パートタイム労働者以外の労働者をいう。

2 パートタイム労働者とは、1日の所定労働時間が一般の労働者よりも短い又は1日の所定労働時間が一般の労働者と同じでも1週の所定労働日数が一般の労働者よりも少ない労働者をいう。

3 所定内給与とは、きまって支給する現金給与額のうち、超過労働給与額を差し引いた額をいう。

※1 一般労働者の所定内給与（賞与含む）は、所定内給与と（年間賞与その他特別給与の1/12）の合計であり、老人保健課で算出したものである。

（出典）平成16年賃金構造基本統計調査報告

(参考) 福祉関係職員 (パートタイム労働者) について

パートタイム労働者 ※1		福祉施設介護員 (男)	福祉施設介護員 (女)	ホームヘルパー (女)
	勤続年数 (年)	2.9	2.8	2.8
	①実労働日数 (日)	18.3	17.8	18.1
	②1日当たり所定内労働時間数 (時)	6.9	6.3	3.7
	③1時間当たり所定内給与額 (円)	1,143	947	1,197
	月額給与額 (円) (①*②*③) ※2	144,327	106,197	80,163
	労働者数 (十人)	689	4,617	6,905

※1 就業形態が、「パートタイム労働者 (1日の所定労働時間が一般の労働者よりも短い又は1日の所定労働時間が一般の労働者と同じでも1週の所定労働時間が一般の労働者よりも少ない労働者をいう)」の数値について集計したもの。

※2 特別に計算した参考数値であり、公表数値ではない。

(出典) 平成16年賃金構造基本統計調査