

診療報酬調査専門組織 (DPC評価分科会) 座席表

(日時) 平成21年6月19日 (金) 10:00~12:00

(会場) 厚生労働省共用第7会議室 (5階)

平成21年度 第5回 診療報酬調査専門組織・DPC評価分科会

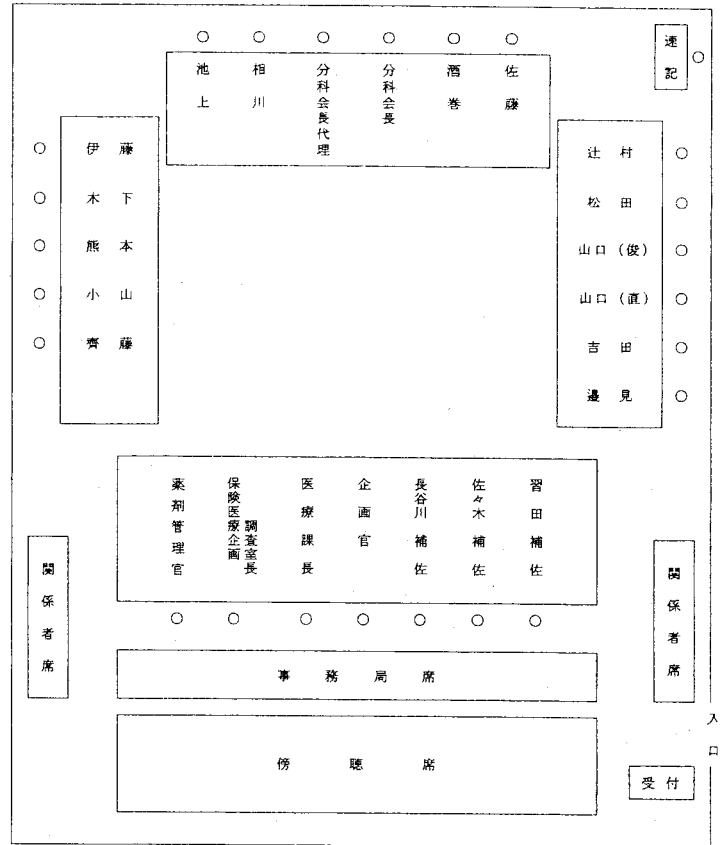
日時: 平成21年 6月19日 (金) 10:00~12:00

場所: 厚生労働省共用第7会議室 (5階)

議事次第

1 調整係数の廃止に伴う新たな機能評価係数等の検討について

2 その他



診療報酬調査専門組織・DPC評価分科会委員一覧

<委員>

| 氏名    | 所属等                         |
|-------|-----------------------------|
| 相川 直樹 | 財団法人国際医学情報センター理事長           |
| 池上 直己 | 慶應義塾大学医学部医療政策・管理学教授         |
| 伊藤 澄信 | 独立行政法人 国立病院機構本部医療部研究課長      |
| 木下 勝之 | 医療法人社団九折会 成城木下病院理事長         |
| 熊本 一朗 | 鹿児島大学医療情報管理学教授              |
| 小山 信彌 | 東邦大学医療センター大森病院心臓血管外科部長      |
| 齊藤 壽一 | 社会保険中央総合病院名誉院長              |
| 酒巻 哲夫 | 群馬大学医療情報部教授                 |
| 佐藤 博  | 新潟大学教授・医歯学総合病院薬剤部長          |
| 嶋森 好子 | 慶應義塾大学看護医療学部教授              |
| 辻村 信正 | 国立保健医療科学院次長                 |
| 難波 貞夫 | 富士重工業健康保険組合総合太田病院病院長        |
| 西岡 清  | 横浜市立みなと赤十字病院院長              |
| 原 正道  | 横浜市病院事業管理者病院経営局長            |
| 松田 晋哉 | 産業医科大学医学部公衆衛生学教授            |
| 山口 俊晴 | 癌研究会有明病院消化器外科部長             |
| 山口 直人 | 東京女子医科大学医学部衛生学公衆衛生学第二講座主任教授 |
| 吉田 英機 | 昭和大学医学部名誉教授                 |

◎ 分科会長 ○ 分科会長代理

<オブザーバー>

| 氏名    | 所属等     |
|-------|---------|
| 邊見 公雄 | 赤穂市民病院長 |

診調組 D-1  
21. 6. 19

診調組 D-4  
21. 5. 14

## 各項目の評価指標について

### A. DPCにおいてのみ評価を検討する項目

#### 1. DPCデータを用いて分析が可能であるもの

| 項目  | 評価指標の例  |
|---|---|
| ① DPC病院として正確なデータを提出していることの評価<br>(正確なデータ提出のためのコスト、部位不明・詳細不明コードの発生頻度、様式1の非必須項目の入力割合等) | ○部位不明・詳細不明コード/全DPC対象患者<br>○様式1の非必須項目の入力患者数/非必須項目の対象となる患者数<br>○DPC調査において、データ提出の遅滞があった回数等   |
| ② 効率化に対する評価<br>(効率性指数、アウトカム評価と合わせた評価等)  | ○全DPC対象病院の平均在院日数<br>/ 当該医療機関の患者構成が、全DPC対象病院と同じと仮定した場合の平均在院日数<br>(再入院調査の結果と合わせて評価)   |
| ④ 複雑性指数による評価  | ○当該医療機関の各診断群分類毎の在院日数が、全DPC対象病院と同じと仮定した場合の平均在院日数 / 全病院の平均在院日数  |
| ⑤ 診断群分類のカバー率による評価   | ○当該医療機関で(一定数以上の)出現した診断群分類の数 / 全診断群分類の数  |
| ⑥ 高度医療指数(診断群分類点数が一定程度高いものの算定割合)   | ○入院期間Ⅰ(又はⅡ)の診断群分類点数が、一定程度より高いものを算定した患者の数 / 全DPC対象患者   |
| ⑦ 救急・小児救急医療の実施状況及び救急における精神科医療への対応状況による評価  | ○救急車で搬送され入院した患者数 / 全DPC対象患者<br>○緊急入院の患者数 / 全DPC対象患者<br>○入院初日に初診料の時間外・深夜・休日加算が算定されて入院した患者数 / 全DPC対象患者<br><br>○救急車で搬送され入院した小児の患者数 / 全DPC対象患者<br>○緊急入院の小児の患者数 / 全DPC対象患者<br>○入院初日に初診料の時間外・深夜・休日加算が算定されて入院した小児の患者数 / 全DPC対象患者<br><br>○救急車で搬送され入院した患者で、入院精神療法又は救命救急入院料において精神保健指定医が診療した場合の加算が算定されている患者数 / 全DPC対象患者<br>○緊急入院の患者で、入院精神療法又は救命救急入院料において精神保健指定医が診療した場合の加算が算定されている患者数 / 全DPC対象患者<br>○入院初日に初診料の時間外・深夜・休日加算が算定されて入院した患者で、入院精神療法又は救命救急入院料において精神保健指定医が診療した場合の加算が算定されている患者数 / 全DPC対象患者 |
| ⑧ 患者の年齢構成による評価  | ○一定の年齢以上又は未満の患者数 / 全DPC対象患者   |

#### 2. DPCデータによって一部分析が可能なもの、又は医療機関の負担が少なく速やかにデータを把握することが可能なもの

| 項目                              | 評価指標の例   |
|---------------------------------|--|
| ① 診療ガイドラインを考慮した診療体制確保の評価        | ●診療ガイドラインを明示して、患者へ治療方針の説明を行っているか否か<br>●診療ガイドラインから逸れた診療を行う場合、十分に検討をするための委員会等が設置されているか否か<br>●患者及び職員が、診療ガイドラインを閲覧できる体制・設備が整備されているか否か等   |
| ③ 医療計画で定める事業等について、地域での実施状況による評価 | ○各4疾病・5事業による入院患者数<br><br>○各4疾病・5事業による入院患者数 / 全DPC対象患者<br><br>○各4疾病・5事業による入院患者数 / 当該地域のDPC病院における、各4疾病・5事業による総入院患者数<br><br>○地域連携診療計画管理料の算定している患者数 / 全DPC対象患者<br><br>●医療計画に、当該医療機関の地域での役割が明記されているか否か<br><br>※ 4疾病(がん、脳卒中、急性心筋梗塞、糖尿病)及び5事業(救急医療、災害医療、へき地医療、周産期医療、小児医療(小児救急医療を含む。))<br>※ 災害医療、へき地医療、周産期医療に係るデータは、DPCデータでは不十分。 |
| ⑤ 医師、看護師、薬剤師等の人員配置(チーム医療)による評価  | ●病院に勤務している各職種の職員数 / 全DPC対象患者<br>●病棟に勤務している各職種の職員数 / 全DPC対象患者   |
| ⑥ 医療の質に係るデータを公開していることの評価        | ●特定のデータ(医療の質の評価等につながる項目)の公表を行っているか否か。  |

#### 3. その他、既存の制度との整合性等を図る必要があるもの

##### (2)既に診断群分類の分岐として評価されているもの

| 項目         | 評価指標の例  |
|------------|---|
| ② 副傷病による評価 | ○副傷病ありの患者数 / 全DPC対象患者<br>○特定の副傷病ありの患者数 / 全DPC対象患者 |

##### (3)出来高制度で評価されているもの

| 項目              | 評価指標の例                              |
|-----------------|-------------------------------------|
| ⑤ がん診療連携拠点病院の評価 | ○医療資源を最も投入した傷病名が悪性腫瘍の患者数 / 全DPC対象患者 |

○:DPCデータで集計が可能な指標  
●:特別調査を行う等で医療機関の負担が少なく速やかにデータを把握することが可能と考えられる指標

## 各項目の評価指標の検証②

1

基礎データ

2

# 病院数

## 病床規模／特定機能病院

|            | 病院数 | 割合      |
|------------|-----|---------|
| 200床未満     | 146 | 20.33%  |
| 200～400床未満 | 267 | 37.19%  |
| 400床以上     | 223 | 31.06%  |
| 特定機能病院     | 82  | 11.42%  |
| 合計         | 718 | 100.00% |

## DPC算定病床割合

|             | 病院数 | 割合      |
|-------------|-----|---------|
| 100%        | 259 | 36.07%  |
| 80%以上100%未満 | 358 | 49.86%  |
| 60%以上80%未満  | 70  | 9.75%   |
| 60%未満       | 31  | 4.32%   |
| 合計          | 718 | 100.00% |

DPC算定病床割合：DPC算定病床数／医療保険病床数

## 総合病院／専門病院／がん専門病院

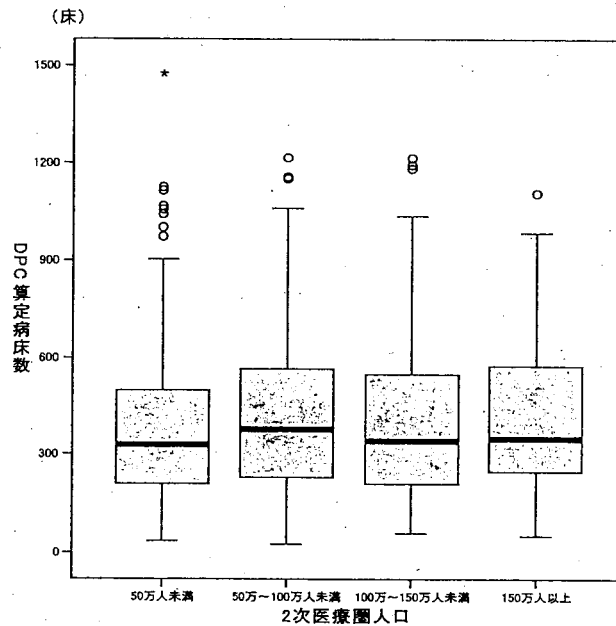
|        | 病院数 | 割合      |
|--------|-----|---------|
| 総合病院   | 652 | 90.81%  |
| 専門病院   | 52  | 7.24%   |
| がん専門病院 | 14  | 1.95%   |
| 合計     | 718 | 100.00% |

がん専門病院：全入院患者に占めるがん患者の割合が40%以上の病院  
 専門病院：がん専門病院以外の病院で、全入院患者に占める特定のMDCの患者の割合が40%以上の病院  
 総合病院：それ以外の病院

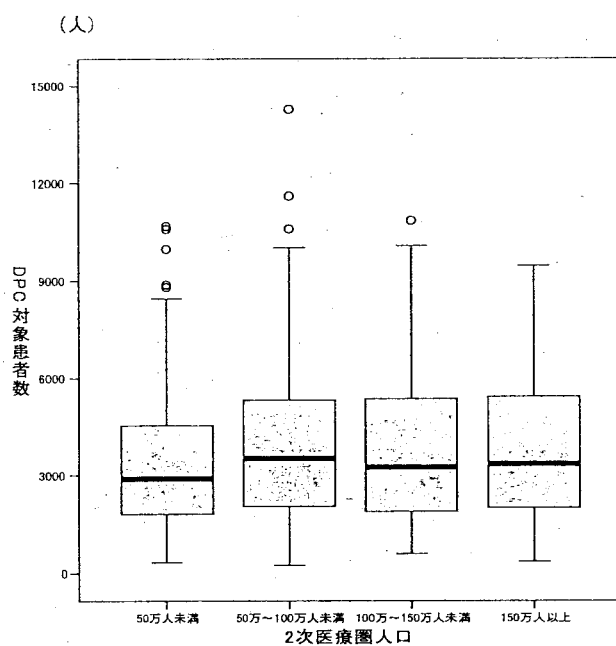
## 2次医療圏人口

|              | 病院数 | 割合      |
|--------------|-----|---------|
| 50万人未満       | 263 | 36.63%  |
| 50万～100万人未満  | 215 | 29.94%  |
| 100万～150万人未満 | 127 | 17.69%  |
| 150万人以上      | 113 | 15.74%  |
| 合計           | 718 | 100.00% |

# DPC算定病床数



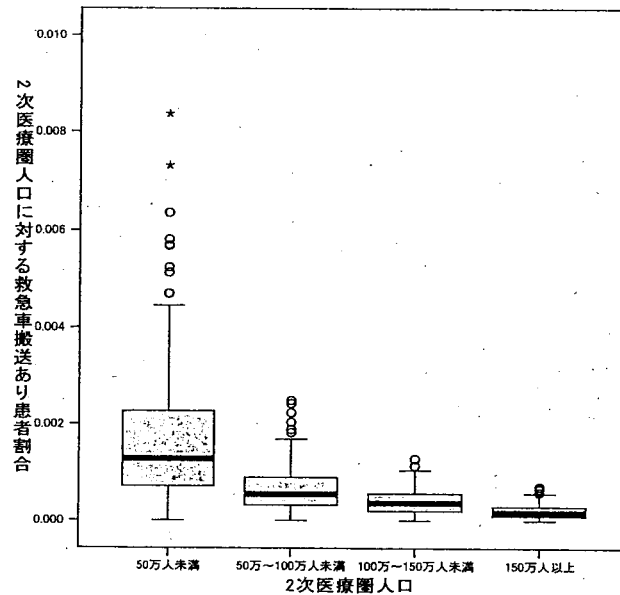
# DPC対象患者数



# 個別データ

## 2次医療圏人口に対する救急車搬送あり患者割合(A-1-⑦)

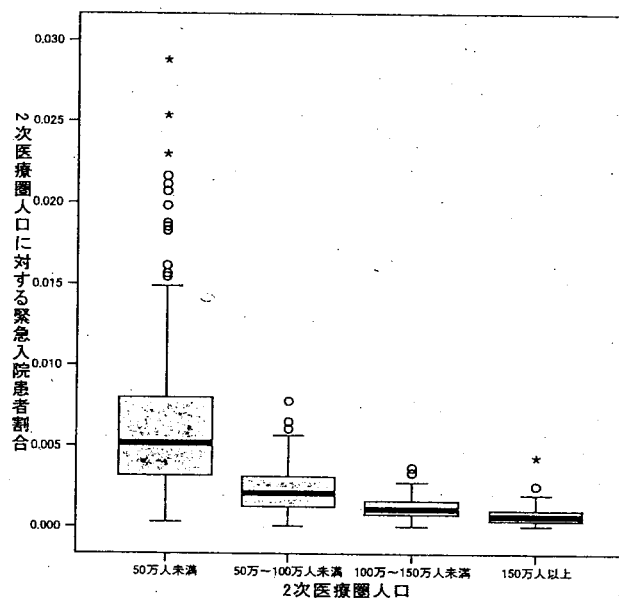
※ 救急車で搬送され入院した患者数／2次医療圏の人口



7

## 2次医療圏人口に対する緊急入院患者割合(A-1-⑦)

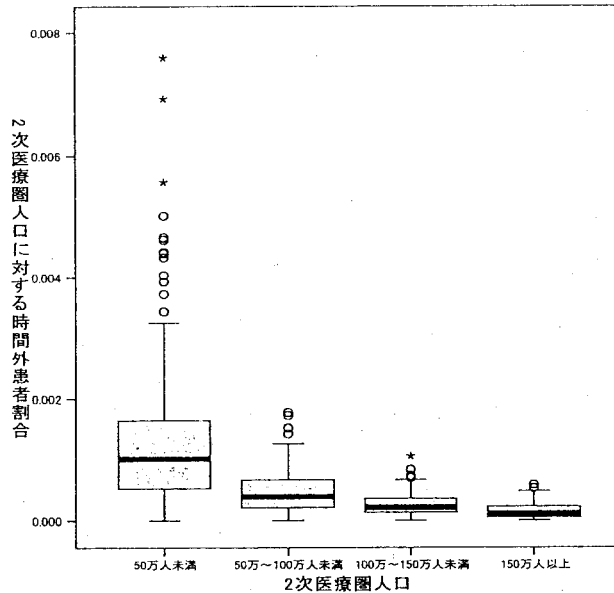
※ 緊急入院(予定入院以外の入院)の患者数／2次医療圏の人口



8

## 2次医療圏人口に対する時間外患者割合(A-1-⑦)

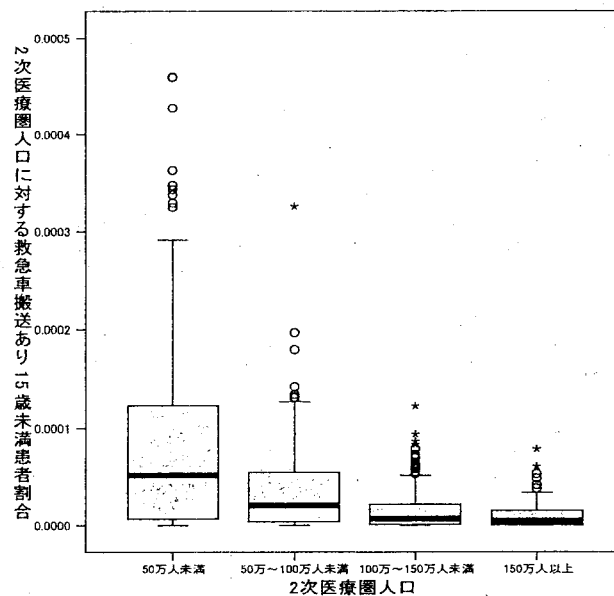
※ 入院初日に初診料の時間外・深夜・休日加算が算定されて入院した患者数/2次医療圏の人口



9

## 2次医療圏人口に対する救急車搬送あり15歳未満患者割合(A-1-⑦)

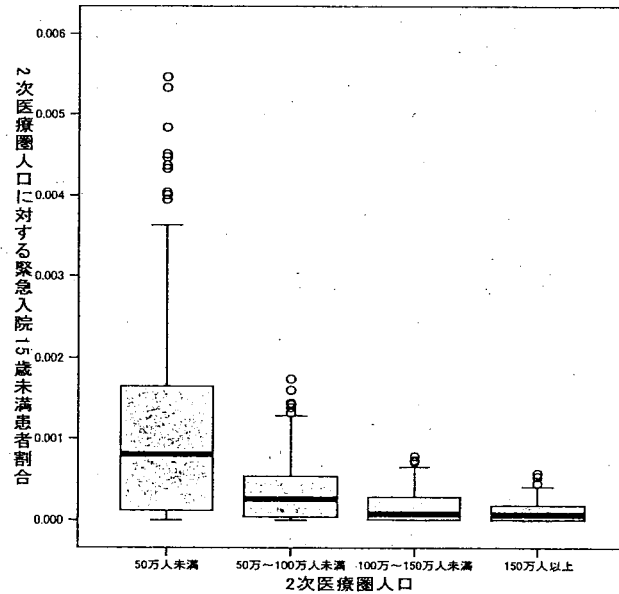
※ 救急車で搬送され入院した15歳未満患者数/2次医療圏の人口



10

## 2次医療圏人口に対する緊急入院15歳未満患者割合(A-1-⑦)

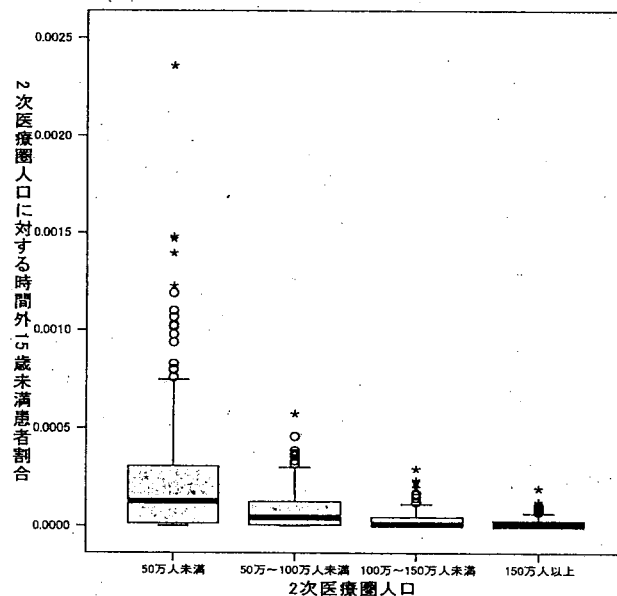
※ 緊急入院の15歳未満患者数/2次医療圏の人口



11

## 2次医療圏人口に対する時間外15歳未満患者割合(A-1-⑦)

※ 入院初日に初診料の時間外・深夜・休日加算が算定されて入院した15歳未満患者数/2次医療圏の人口

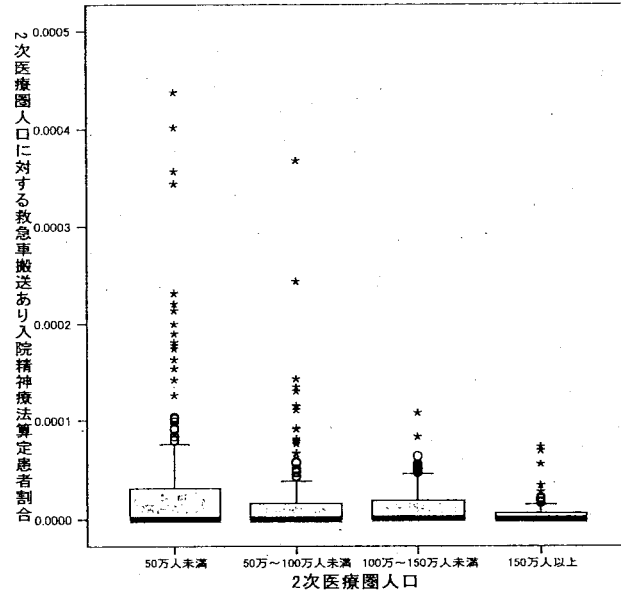


12



## 2次医療圏人口に対する救急車搬送あり入院精神療法算定患者割合 (A-1-⑦)

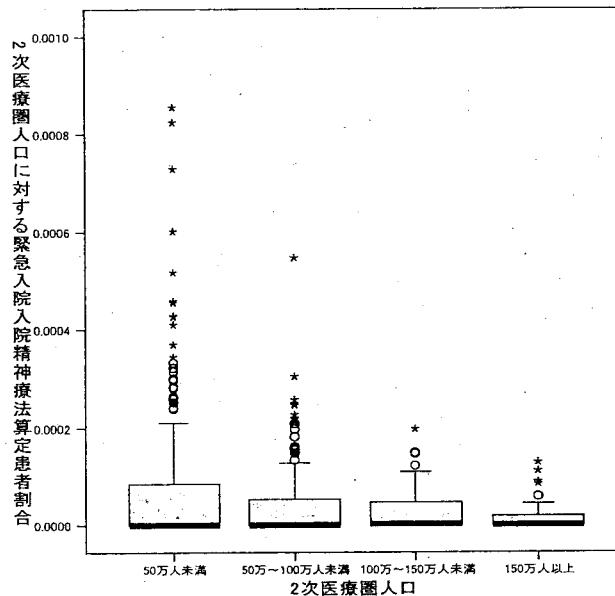
※ 救急車で搬送され入院した患者で、入院精神療法が算定されている患者数/2次医療圏の人口



13

## 2次医療圏人口に対する緊急入院入院精神療法算定患者割合 (A-1-⑦)

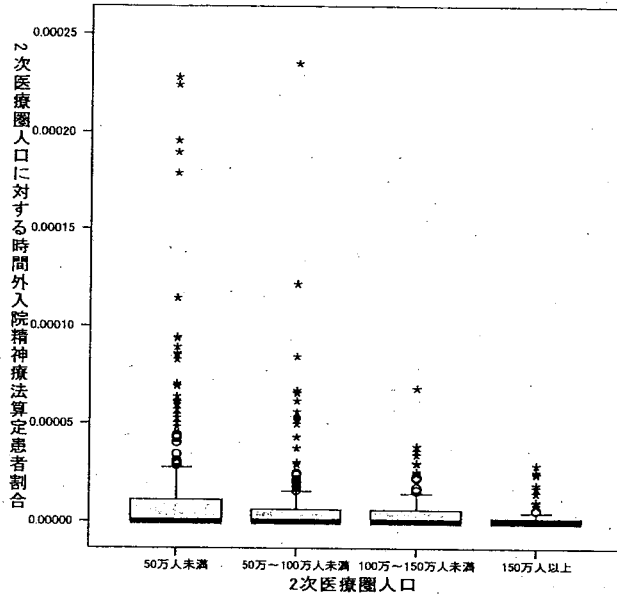
※ 緊急入院の患者で、入院精神療法が算定されている患者数/2次医療圏の人口



14

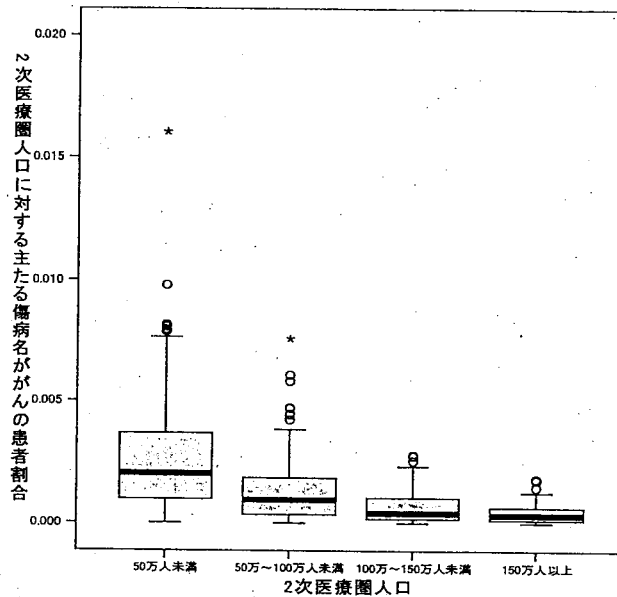
## 2次医療圏人口に対する時間外入院精神療法算定患者割合 (A-1-⑦)

※ 入院初日に初診料の時間外・深夜・休日加算が算定されて入院した患者で、入院精神療法が算定されている患者数／2次医療圏の人口



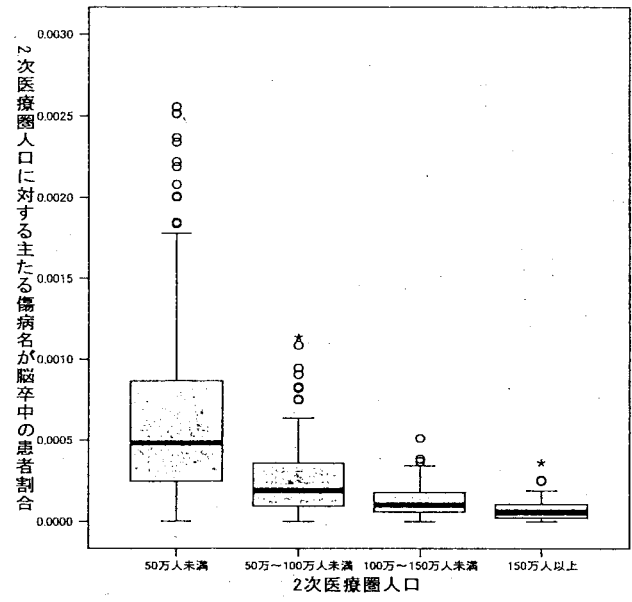
## 2次医療圏人口に対する主たる傷病名ががんの患者割合 (A-2-③)

※ がんの入院患者数／2次医療圏の人口



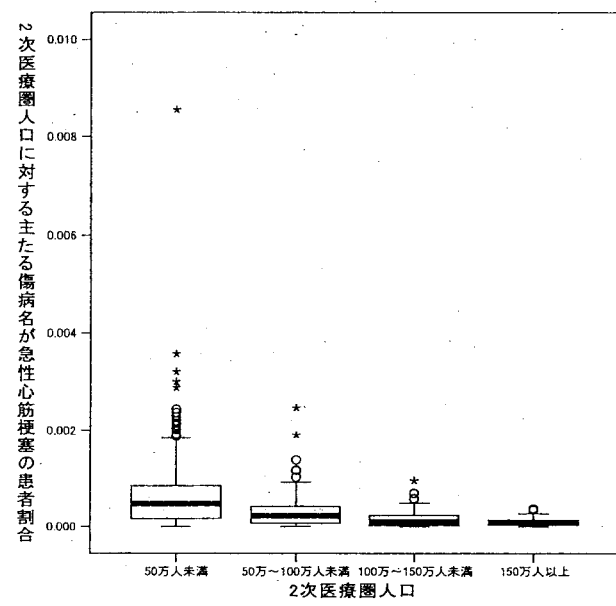
## 2次医療圏人口に対する主たる傷病名が脳卒中の患者割合 (A-2-③)

※ 脳卒中の入院患者数/2次医療圏の人口



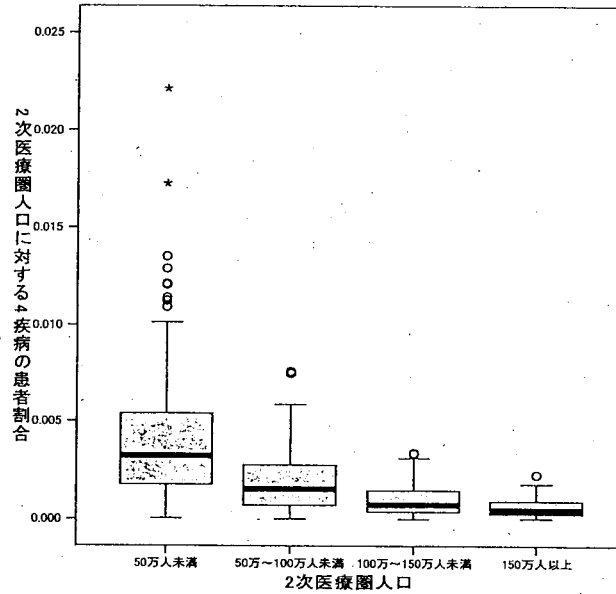
## 2次医療圏人口に対する主たる傷病名が急性心筋梗塞の患者割合 (A-2-③)

※ 急性心筋梗塞の入院患者数/2次医療圏の人口



## 2次医療圏人口に対する4疾病の患者割合(A-2-③)

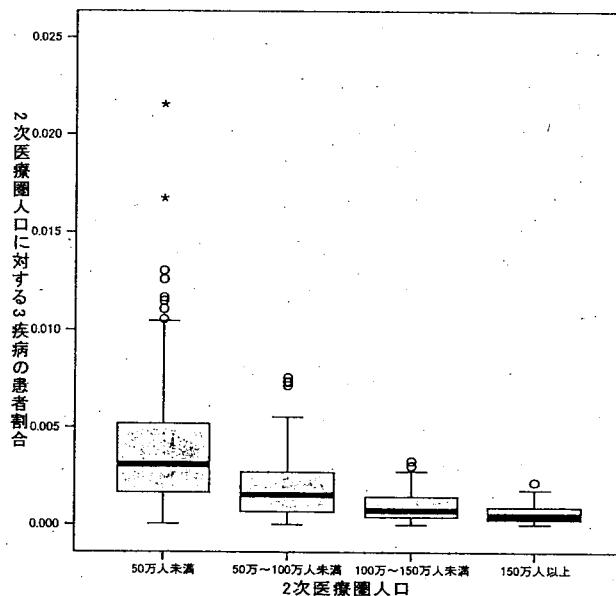
※ がん、脳卒中、急性心筋梗塞、糖尿病の入院患者数  
／2次医療圏の人口



19

## 2次医療圏人口に対する3疾病の患者割合(A-2-③)

※ がん、脳卒中、急性心筋梗塞の入院患者数  
／2次医療圏の人口

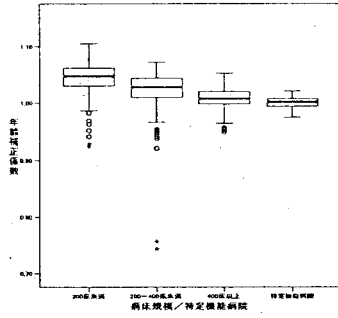


20

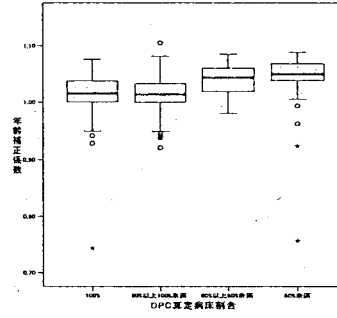
# 年齢補正係数(A-1-⑧)

※年齢区分毎に、  
 「全DPC対象患者の患者構成と同じと仮定した場合の1入院あたり包括範囲出来高換算点数  
 /全DPC対象患者の1入院あたり包括範囲出来高換算点数」  
 を計算し、年齢補正係数を設定。医療機関毎の患者の年齢構成に応じて、年齢補正係数の平均を計算し、集計。

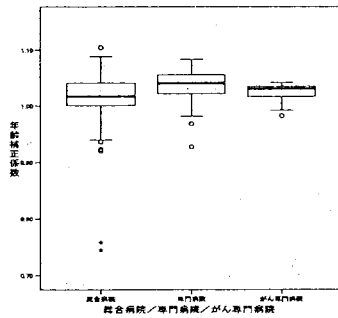
1. 病床規模／特定機能病院



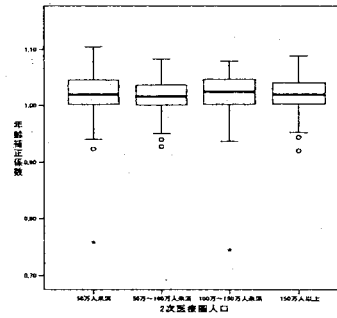
2. DPC算定病床割合



3. 総合病院／専門病院／がん専門病院



4. 2次医療圏人口



診調組 D-2-2  
21.6.19

2次医療圏別病院数

| 都道府県 | 2次医療圏      | DPC対象病院 | DPC準備病院 | 全体 |    |
|------|------------|---------|---------|----|----|
| 北海道  | 南渡島        | 5       | 2       | 7  |    |
|      | 南檜山        | 0       | 0       | 0  |    |
|      | 北渡島檜山      | 0       | 0       | 0  |    |
|      | 札幌         | 34      | 13      | 47 |    |
|      | 後志         | 2       | 0       | 2  |    |
|      | 南空知        | 1       | 1       | 2  |    |
|      | 中空知        | 2       | 0       | 2  |    |
|      | 北空知        | 0       | 1       | 1  |    |
|      | 西胆振        | 2       | 3       | 5  |    |
|      | 東胆振        | 3       | 0       | 3  |    |
|      | 日高         | 0       | 0       | 0  |    |
|      | 上川中部       | 6       | 1       | 7  |    |
|      | 上川北部       | 1       | 0       | 1  |    |
|      | 富良野        | 0       | 0       | 0  |    |
|      | 留萌         | 1       | 0       | 1  |    |
|      | 宗谷         | 0       | 1       | 1  |    |
|      | 北網         | 3       | 2       | 5  |    |
|      | 遠紋         | 1       | 0       | 1  |    |
|      | 十勝         | 3       | 3       | 6  |    |
|      | 釧路         | 4       | 1       | 5  |    |
|      | 根室         | 0       | 0       | 0  |    |
|      | 青森県        | 津軽地域    | 1       | 3  | 4  |
|      |            | 八戸地域    | 4       | 0  | 4  |
|      |            | 青森地域    | 1       | 2  | 3  |
|      |            | 西北五地域   | 0       | 0  | 0  |
|      |            | 上十三地域   | 1       | 0  | 1  |
|      |            | 下北地域    | 0       | 0  | 0  |
| 岩手県  | 盛岡         | 3       | 1       | 4  |    |
|      | 岩手中部       | 0       | 3       | 3  |    |
|      | 胆江         | 1       | 1       | 2  |    |
|      | 両磐         | 1       | 0       | 1  |    |
|      | 氣仙         | 1       | 0       | 1  |    |
|      | 釜石         | 0       | 1       | 1  |    |
|      | 宮古         | 0       | 1       | 1  |    |
|      | 久慈         | 1       | 0       | 1  |    |
|      | 二戸         | 1       | 0       | 1  |    |
|      | 宮城県        | 仙南      | 2       | 0  | 2  |
|      |            | 仙台      | 17      | 1  | 18 |
| 大崎   |            | 1       | 0       | 1  |    |
| 栗原   |            | 0       | 0       | 0  |    |
| 登米   |            | 0       | 0       | 0  |    |
| 石巻   |            | 2       | 0       | 2  |    |
| 氣仙沼  |            | 0       | 0       | 0  |    |
| 秋田県  | 大館・鹿角      | 0       | 1       | 1  |    |
|      | 北秋田        | 0       | 0       | 0  |    |
|      | 能代・山本      | 0       | 1       | 1  |    |
|      | 秋田周辺       | 5       | 0       | 5  |    |
|      | 由利本荘・にかほ   | 2       | 0       | 2  |    |
|      | 大仙・仙北      | 1       | 0       | 1  |    |
|      | 横手         | 2       | 0       | 2  |    |
| 山形県  | 湯沢・雄勝      | 0       | 1       | 1  |    |
|      | 村山         | 6       | 0       | 6  |    |
|      | 最上         | 0       | 1       | 1  |    |
|      | 置賜         | 3       | 1       | 4  |    |
|      | 庄内         | 2       | 1       | 3  |    |
| 福島県  | 県北         | 9       | 1       | 10 |    |
|      | 県中         | 5       | 0       | 5  |    |
|      | 県南         | 1       | 0       | 1  |    |
|      | 会津         | 2       | 2       | 4  |    |
|      | 南会津        | 0       | 1       | 1  |    |
|      | 相双         | 0       | 0       | 0  |    |
|      | いわき        | 1       | 2       | 3  |    |
| 茨城県  | 水戸         | 4       | 0       | 4  |    |
|      | 日立         | 4       | 0       | 4  |    |
|      | 常陸太田・ひたちなか | 4       | 0       | 4  |    |
|      | 鹿行         | 2       | 1       | 3  |    |
|      | 土浦         | 2       | 0       | 2  |    |
|      | つくば        | 4       | 0       | 4  |    |
|      | 取手・竜ヶ崎     | 7       | 0       | 7  |    |
|      | 筑西・下妻      | 0       | 0       | 0  |    |

| 都道府県   | 2次医療圏  | DPC対象病院 | DPC準備病院 | 全体 |
|--------|--------|---------|---------|----|
| 栃木県    | 古河・坂東  | 3       | 0       | 3  |
|        | 県北     | 3       | 0       | 3  |
|        | 県西     | 1       | 1       | 2  |
|        | 県東・央   | 2       | 2       | 4  |
|        | 県南     | 3       | 0       | 3  |
|        | 両毛     | 2       | 0       | 2  |
| 群馬県    | 前橋     | 5       | 1       | 6  |
|        | 高崎・安中  | 3       | 1       | 4  |
|        | 渋川     | 1       | 0       | 1  |
|        | 藤岡     | 1       | 0       | 1  |
|        | 富岡     | 1       | 0       | 1  |
|        | 吾妻     | 1       | 0       | 1  |
|        | 沼田     | 1       | 0       | 1  |
|        | 伊勢崎    | 2       | 0       | 2  |
|        | 桐生     | 1       | 0       | 1  |
|        | 太田・館林  | 2       | 2       | 4  |
| 埼玉県    | 東部     | 12      | 2       | 14 |
|        | 中央     | 15      | 1       | 16 |
|        | 西部第一   | 14      | 0       | 14 |
|        | 西部第二   | 3       | 0       | 3  |
|        | 比企     | 1       | 0       | 1  |
|        | 秩父     | 0       | 0       | 0  |
|        | 児玉     | 0       | 0       | 0  |
|        | 大里     | 4       | 0       | 4  |
|        | 利根     | 6       | 1       | 7  |
|        | 千葉県    | 千葉      | 9       | 1  |
| 東葛南部   |        | 11      | 1       | 12 |
| 東葛北部   |        | 9       | 1       | 10 |
| 印旛     |        | 3       | 3       | 6  |
| 香取海浜   |        | 2       | 1       | 3  |
| 山武長生夷隅 |        | 0       | 0       | 0  |
| 安房     |        | 1       | 1       | 2  |
| 君津     |        | 1       | 0       | 1  |
| 市原     |        | 2       | 0       | 2  |
| 東京都    |        | 区中央部    | 19      | 0  |
|        | 区南部    | 10      | 2       | 12 |
|        | 区西南部   | 11      | 3       | 14 |
|        | 区西部    | 14      | 0       | 14 |
|        | 区西北部   | 12      | 1       | 13 |
|        | 区東北部   | 6       | 4       | 10 |
|        | 区東部    | 13      | 1       | 14 |
|        | 西多摩    | 3       | 1       | 4  |
|        | 南多摩    | 9       | 4       | 13 |
|        | 北多摩西部  | 7       | 1       | 8  |
|        | 北多摩南部  | 4       | 5       | 9  |
|        | 北多摩北部  | 5       | 1       | 6  |
|        | 島上     | 0       | 0       | 0  |
| 神奈川県   | 横浜北部   | 7       | 2       | 9  |
|        | 横浜西部   | 13      | 1       | 14 |
|        | 横浜南部   | 9       | 0       | 9  |
|        | 川崎北部   | 5       | 0       | 5  |
|        | 川崎南部   | 7       | 1       | 8  |
|        | 横浜賀・三浦 | 7       | 1       | 8  |
|        | 湘南東部   | 4       | 1       | 5  |
|        | 湘南西部   | 5       | 0       | 5  |
|        | 県央     | 7       | 0       | 7  |
|        | 相模原    | 6       | 0       | 6  |
| 新潟県    | 県西     | 2       | 1       | 3  |
|        | 下越     | 0       | 1       | 1  |
|        | 新潟     | 6       | 3       | 9  |
|        | 県央     | 1       | 0       | 1  |
|        | 中越     | 3       | 0       | 3  |
|        | 魚沼     | 3       | 0       | 3  |
|        | 上越     | 3       | 0       | 3  |
|        | 佐渡     | 0       | 0       | 0  |
| 富山県    | 新川     | 2       | 0       | 2  |
|        | 富山     | 6       | 1       | 7  |
|        | 高岡     | 7       | 1       | 8  |
|        | 砺波     | 2       | 1       | 3  |
|        | 南加賀    | 5       | 0       | 5  |
| 石川県    | 石川中央   | 15      | 1       | 16 |
|        | 能登中部   | 3       | 0       | 3  |

| 都道府県  | 2次医療圏 | DPC対象病院 | DPC準備病院 | 全体 |    |
|-------|-------|---------|---------|----|----|
| 福井県   | 能登北部  | 1       | 1       | 2  |    |
|       | 福井・坂井 | 6       | 1       | 7  |    |
|       | 奥越    | 1       | 0       | 1  |    |
|       | 丹南    | 1       | 1       | 2  |    |
|       | 嶺南    | 0       | 2       | 2  |    |
| 山梨県   | 中北    | 5       | 1       | 6  |    |
|       | 峡東    | 1       | 0       | 1  |    |
|       | 峡南    | 1       | 0       | 1  |    |
|       | 富士・東部 | 2       | 0       | 2  |    |
|       | 佐久    | 4       | 1       | 5  |    |
| 長野県   | 上小    | 1       | 0       | 1  |    |
|       | 諏訪    | 4       | 1       | 5  |    |
|       | 上伊那   | 1       | 1       | 2  |    |
|       | 飯伊    | 4       | 0       | 4  |    |
|       | 木曾    | 0       | 1       | 1  |    |
|       | 松本    | 3       | 3       | 6  |    |
|       | 大北    | 2       | 0       | 2  |    |
|       | 長野    | 6       | 0       | 6  |    |
|       | 北信    | 2       | 0       | 2  |    |
|       | 岐阜県   | 岐阜      | 11      | 1  | 12 |
|       |       | 西濃      | 3       | 1  | 4  |
|       |       | 中濃      | 4       | 0  | 4  |
|       |       | 東濃      | 5       | 1  | 6  |
| 飛騨    |       | 2       | 0       | 2  |    |
| 静岡県   | 賀茂    | 1       | 0       | 1  |    |
|       | 熱海伊東  | 2       | 1       | 3  |    |
|       | 駿東田方  | 4       | 3       | 7  |    |
|       | 富士    | 4       | 0       | 4  |    |
|       | 静岡    | 7       | 2       | 9  |    |
|       | 志太榛原  | 4       | 1       | 5  |    |
|       | 中東遠   | 3       | 1       | 4  |    |
|       | 西部    | 8       | 0       | 8  |    |
|       | 愛知県   | 名古屋     | 22      | 3  | 25 |
| 海部    |       | 1       | 0       | 1  |    |
| 尾張中部  |       | 0       | 0       | 0  |    |
| 尾張東部  |       | 4       | 0       | 4  |    |
| 尾張西部  |       | 4       | 0       | 4  |    |
| 尾張北部  |       | 2       | 1       | 3  |    |
| 知多半島  |       | 1       | 1       | 2  |    |
| 西三河北部 |       | 1       | 0       | 1  |    |
| 西三河南部 |       | 5       | 1       | 6  |    |
| 東三河北部 |       | 0       | 0       | 0  |    |
| 東三河南部 |       | 3       | 0       | 3  |    |
| 三重県   |       | 北勢      | 7       | 3  | 10 |
|       |       | 中勢伊賀    | 2       | 1  | 3  |
|       | 南勢志摩  | 6       | 0       | 6  |    |
|       | 東紀州   | 1       | 0       | 1  |    |
| 滋賀県   | 大津    | 4       | 0       | 4  |    |
|       | 湖南    | 4       | 0       | 4  |    |
|       | 甲賀    | 1       | 0       | 1  |    |
|       | 東近江   | 1       | 0       | 1  |    |
|       | 湖東    | 1       | 0       | 1  |    |
|       | 湖北    | 2       | 0       | 2  |    |
|       | 湖西    | 0       | 0       | 0  |    |
| 京都府   | 丹後    | 1       | 0       | 1  |    |
|       | 中丹    | 4       | 0       | 4  |    |
|       | 南丹    | 1       | 0       | 1  |    |
|       | 京都・乙訓 | 19      | 3       | 22 |    |
|       | 山城北   | 5       | 0       | 5  |    |
|       | 山城南   | 1       | 0       | 1  |    |
| 大阪府   | 豊能    | 11      | 0       | 11 |    |
|       | 三島    | 7       | 0       | 7  |    |
|       | 北河内   | 12      | 2       | 14 |    |
|       | 中河内   | 6       | 1       | 7  |    |
|       | 南河内   | 7       | 3       | 10 |    |
|       | 堺市    | 8       | 2       | 10 |    |
|       | 泉州    | 11      | 1       | 12 |    |
|       | 大阪市   | 37      | 5       | 42 |    |
|       | 神戸    | 24      | 2       | 26 |    |
| 兵庫県   | 阪神南   | 11      | 3       | 14 |    |
|       | 阪神北   | 9       | 1       | 10 |    |
|       | 東播磨   | 10      | 3       | 13 |    |

| 都道府県 | 2次医療圏  | DPC対象病院 | DPC準備病院 | 全体 |
|------|--------|---------|---------|----|
|      | 北播磨    | 5       | 0       | 5  |
|      | 中播磨    | 7       | 2       | 9  |
|      | 西播磨    | 3       | 0       | 3  |
|      | 但馬     | 1       | 0       | 1  |
|      | 丹波     | 1       | 0       | 1  |
|      | 淡路     | 1       | 0       | 1  |
|      | 奈良県    | 奈良      | 6       | 0  |
|      | 東和     | 5       | 0       | 5  |
|      | 西和     | 4       | 0       | 4  |
|      | 中和     | 4       | 1       | 5  |
|      | 南和     | 1       | 1       | 2  |
|      | 和歌山県   | 和歌山     | 5       | 2  |
| 那賀   |        | 1       | 0       | 1  |
| 橋本   |        | 2       | 0       | 2  |
| 有田   |        | 0       | 1       | 1  |
| 御坊   |        | 2       | 0       | 2  |
| 田辺   |        | 3       | 0       | 3  |
| 新宮   |        | 1       | 0       | 1  |
| 鳥取県  |        | 東部      | 3       | 1  |
|      | 中部     | 1       | 0       | 1  |
|      | 西部     | 3       | 1       | 4  |
| 鳥取県  | 松江     | 3       | 2       | 5  |
|      | 雲南     | 0       | 0       | 0  |
|      | 出雲     | 3       | 0       | 3  |
|      | 大田     | 0       | 0       | 0  |
|      | 浜田     | 1       | 0       | 1  |
|      | 益田     | 2       | 0       | 2  |
|      | 隠岐     | 0       | 0       | 0  |
| 岡山県  | 県南東部   | 11      | 2       | 13 |
|      | 県南西部   | 11      | 3       | 14 |
|      | 高梁・新見  | 1       | 0       | 1  |
|      | 真庭     | 1       | 0       | 1  |
|      | 津山・英田  | 1       | 0       | 1  |
|      | 広島県    | 広島      | 16      | 3  |
|      | 広島西    | 1       | 0       | 1  |
|      | 呉      | 3       | 0       | 3  |
|      | 広島中央   | 1       | 2       | 3  |
|      | 尾三     | 4       | 0       | 4  |
|      | 福山・府中  | 5       | 2       | 7  |
|      | 備北     | 1       | 0       | 1  |
| 山口県  | 岩国     | 2       | 0       | 2  |
|      | 柳井     | 1       | 0       | 1  |
|      | 周南     | 2       | 1       | 3  |
|      | 山口・防府  | 4       | 0       | 4  |
|      | 宇部・小野田 | 3       | 0       | 3  |
|      | 下関     | 3       | 0       | 3  |
|      | 長門     | 1       | 0       | 1  |
| 徳島県  | 秋      | 1       | 0       | 1  |
|      | 東部Ⅰ    | 5       | 2       | 7  |
|      | 東部Ⅱ    | 0       | 0       | 0  |
|      | 南部Ⅰ    | 1       | 2       | 3  |
|      | 南部Ⅱ    | 1       | 0       | 1  |
|      | 西部Ⅰ    | 2       | 0       | 2  |
|      | 西部Ⅱ    | 0       | 0       | 0  |
| 香川県  | 大川     | 0       | 0       | 0  |
|      | 小豆     | 0       | 0       | 0  |
|      | 高松     | 7       | 3       | 10 |
|      | 中讃     | 5       | 1       | 6  |
|      | 三豊     | 1       | 0       | 1  |
|      | 宇摩     | 2       | 0       | 2  |
| 愛媛県  | 新居浜・西条 | 1       | 3       | 4  |
|      | 今治     | 2       | 0       | 2  |
|      | 松山     | 4       | 1       | 5  |
|      | 八幡浜・大洲 | 0       | 1       | 1  |
|      | 宇和島    | 0       | 3       | 3  |
|      | 高知県    | 安芸      | 0       | 0  |
|      | 中央     | 9       | 3       | 12 |
|      | 高幡     | 2       | 0       | 2  |
|      | 幡多     | 2       | 0       | 2  |
| 福岡県  | 福岡・糸島  | 20      | 13      | 33 |
|      | 粕屋     | 5       | 3       | 8  |
|      | 宗像     | 2       | 0       | 2  |

| 都道府県 | 2次医療圏 | DPC対象病院 | DPC準備病院 | 全体 |    |
|------|-------|---------|---------|----|----|
|      | 筑紫    | 3       | 0       | 3  |    |
|      | 朝倉    | 0       | 1       | 1  |    |
|      | 久留米   | 9       | 2       | 11 |    |
|      | 八女・筑後 | 4       | 0       | 4  |    |
|      | 有明    | 4       | 0       | 4  |    |
|      | 飯塚    | 1       | 0       | 1  |    |
|      | 直方・鞍手 | 1       | 1       | 2  |    |
|      | 田川    | 1       | 0       | 1  |    |
|      | 北九州   | 13      | 6       | 19 |    |
|      | 京築    | 2       | 0       | 2  |    |
| 佐賀県  | 中部    | 3       | 1       | 4  |    |
|      | 東部    | 2       | 0       | 2  |    |
|      | 北部    | 2       | 0       | 2  |    |
|      | 西部    | 0       | 2       | 2  |    |
|      | 南部    | 4       | 0       | 4  |    |
| 長崎県  | 長崎    | 10      | 3       | 13 |    |
|      | 佐世保   | 4       | 0       | 4  |    |
|      | 県央    | 6       | 1       | 7  |    |
|      | 県南    | 4       | 0       | 4  |    |
|      | 県北    | 0       | 1       | 1  |    |
|      | 五島    | 0       | 0       | 0  |    |
|      | 上五島   | 0       | 0       | 0  |    |
|      | 舌岐    | 0       | 0       | 0  |    |
|      | 対馬    | 0       | 0       | 0  |    |
|      | 熊本県   | 熊本      | 12      | 2  | 14 |
|      |       | 宇城      | 1       | 0  | 1  |
| 有明   |       | 2       | 0       | 2  |    |
| 鹿本   |       | 2       | 0       | 2  |    |
| 菊池   |       | 2       | 0       | 2  |    |
| 阿蘇   |       | 0       | 0       | 0  |    |
| 上益城  |       | 0       | 0       | 0  |    |
| 八代   |       | 2       | 0       | 2  |    |
| 芦北   |       | 1       | 0       | 1  |    |
| 球磨   |       | 2       | 0       | 2  |    |
| 天草   |       | 2       | 1       | 3  |    |
| 大分県  |       | 東部      | 3       | 1  | 4  |
|      |       | 中部      | 9       | 1  | 10 |
|      |       | 南部      | 1       | 0  | 1  |
|      | 豊肥    | 0       | 1       | 1  |    |
|      | 西部    | 1       | 1       | 2  |    |
|      | 北部    | 5       | 1       | 6  |    |
| 宮崎県  | 宮崎県北部 | 1       | 0       | 1  |    |
|      | 日向入郷  | 1       | 0       | 1  |    |
|      | 宮崎東諸県 | 8       | 2       | 10 |    |
|      | 西都児湯  | 0       | 0       | 0  |    |
|      | 日南串間  | 1       | 0       | 1  |    |
|      | 都城北諸県 | 1       | 2       | 3  |    |
|      | 西諸    | 0       | 0       | 0  |    |
| 鹿児島県 | 鹿児島   | 14      | 3       | 17 |    |
|      | 南薩    | 2       | 1       | 3  |    |
|      | 川薩    | 2       | 0       | 2  |    |
|      | 出水    | 2       | 0       | 2  |    |
|      | 姶良・伊佐 | 1       | 2       | 3  |    |
|      | 曾於    | 0       | 0       | 0  |    |
|      | 肝属    | 4       | 2       | 6  |    |
|      | 熊毛    | 1       | 1       | 2  |    |
|      | 奄美    | 0       | 3       | 3  |    |
|      | 沖縄県   | 北部      | 2       | 0  | 2  |
| 中部   |       | 4       | 0       | 4  |    |
| 南部   |       | 10      | 2       | 12 |    |
| 宮古   |       | 2       | 0       | 2  |    |
| 八重山  |       | 1       | 0       | 1  |    |



## 病院機能係数の考え方について⑨

「包括払い方式が医療経済及び医療提供  
体制に及ぼす影響に関する研究」班  
(H19-政策-指定-001)

1

### 新たな「機能評価係数」に関する 基本的考え方

1. DPC対象病院は「急性期入院医療」を担う医療機関である。新たな「機能評価係数」を検討する際には、「急性期」を反映する係数を前提とするべきではないか。
2. DPC導入により医療の透明化・効率化・質の向上等、患者の利点(医療全体の質の向上)が期待できる係数を検討すべきでないか。
3. DPC対象病院として社会的に求められている機能・役割を重視するべきではないか。
4. 地域医療への貢献という視点も検討する必要性があるのではないか。

(以下省略)

# 地域医療計画に関連した指標

1. 4疾病5事業への対応
  - ① がん診療
  - ② 脳血管障害
  - ③ 急性心筋梗塞
  - ④ 救急
  - ⑤ 周産期
  - ⑥ その他(難病など)
2. 医療従事者の確保
  - ① 研修医
  - ② その他
3. 情報公開への対応
  - ① 傷病ごとに臨床指標を設定し、その公開を評価するという考え方
4. 医療安全対策
  - ① 医療安全に関する指標を設定し、その公開を評価するという考え方
5. 医療連携
  - ① 紹介率・逆紹介率
  - ② 地域連携パスの状況
  - ③ 機器・施設の共同利用状況(例:高額医療機器、ER的な救急医療)

ボリューム+スタッフィング+重症度

それぞれの項目に該当する指標の大小を評価するのではなく、「指標を公開している、あるいは指標が公開されている」ということを評価したらどうか？

地域における病院の役割の評価(4疾病5事業の評価:平成20年5月9日DPC評価分科会資料より作成)

| 長崎県(42): 4疾病における症例数の多い病院リスト (上位10施設) |                               |       |       |       |
|--------------------------------------|-------------------------------|-------|-------|-------|
| 1. がん                                |                               |       |       |       |
| がん: 症例数の多い病院                         |                               |       |       |       |
| 順位                                   | 病院名 (病院番号)                    | 症例/月  | 病床数   | 6析分取数 |
| 1                                    | 佐世保市立総合病院 (264)               | 333.0 | 170.0 | 84    |
| 2                                    | 独立行政法人国立病院機構長崎医療センター (356)    | 327.0 | 175.2 | 84    |
| 3                                    | 長崎大学医学部・歯学部附属病院 (22)          | 276.8 | 209.5 | 84    |
| 4                                    | 長崎市立市民病院 (358)                | 201.5 | 112.0 | 84    |
| 5                                    | 日本赤十字社長崎医療センター (259)          | 182.5 | 102.2 | 84    |
| 6                                    | 医療保険済生会総合病院 (140)             | 135.8 | 70.3  | 84    |
| 7                                    | 西日本共済会済生会佐世保済生会病院 (692)       | 124.3 | 73.0  | 84    |
| 8                                    | 医療法人白十字会佐世保中央病院 (262)         | 116.8 | 46.3  | 84    |
| 9                                    | 長崎県立島原病院 (696)                | 83.0  | 46.7  | 84    |
| 10                                   | 医療法人光崎会病院 (1371)              | 62.2  | 31.6  | 84    |
| 2. 脳血管障害                             |                               |       |       |       |
| 脳血管障害: 症例数の多い病院                      |                               |       |       |       |
| 順位                                   | 病院名 (病院番号)                    | 症例/月  | 病床数   | 6析分取数 |
| 1                                    | 医療法人三信会宮崎病院 (1375)            | 50.5  | 51.3  | 4     |
| 2                                    | 社会福祉法人十善会病院 (1378)            | 42.2  | 31.5  | 4     |
| 3                                    | 独立行政法人国立病院機構長崎医療センター (356)    | 36.0  | 25.4  | 4     |
| 4                                    | 長崎労災病院 (352)                  | 30.7  | 23.5  | 4     |
| 5                                    | 長崎県立島原病院 (696)                | 21.5  | 13.5  | 4     |
| 6                                    | 長崎大学医学部・歯学部附属病院 (22)          | 19.5  | 11.3  | 4     |
| 7                                    | 佐世保市立総合病院 (264)               | 17.8  | 8.4   | 4     |
| 8                                    | 医療法人白十字会佐世保中央病院 (262)         | 13.3  | 9.3   | 4     |
| 9                                    | 独立行政法人国立病院機構長崎神経医療センター (694)  | 13.2  | 10.9  | 4     |
| 10                                   | 社会福祉法人長崎財団済生会安部長崎県済生会病院 (697) | 11.8  | 5.2   | 4     |
| 3. 急性心筋梗塞                            |                               |       |       |       |
| 急性心筋梗塞: 症例数の多い病院                     |                               |       |       |       |
| 順位                                   | 病院名 (病院番号)                    | 症例/月  | 病床数   | 6析分取数 |
| 1                                    | 独立行政法人国立病院機構長崎医療センター (356)    | 53.7  | 15.9  | 2     |
| 2                                    | 長崎市立市民病院 (358)                | 44.5  | 14.0  | 2     |
| 3                                    | 医療法人光崎会病院 (1371)              | 41.0  | 13.3  | 2     |
| 4                                    | 佐世保市立総合病院 (264)               | 34.7  | 10.6  | 2     |
| 5                                    | 医療保険済生会総合病院 (140)             | 29.0  | 6.5   | 2     |
| 6                                    | 医療法人厚生会虹が丘病院 (1373)           | 28.0  | 8.2   | 2     |
| 7                                    | 長崎大学医学部・歯学部附属病院 (22)          | 26.7  | 14.4  | 2     |
| 8                                    | 長崎労災病院 (352)                  | 25.7  | 12.1  | 2     |
| 9                                    | 大村市立病院 (263)                  | 25.2  | 8.6   | 2     |
| 10                                   | 日本赤十字社長崎医療センター (259)          | 21.0  | 7.5   | 2     |

ボリュームについてはすでに公開されている

| 長崎市立市民病院 (358)          |        |                              |      |      |      |
|-------------------------|--------|------------------------------|------|------|------|
| 症例数の多い疾病 (DPC6術:上位30分類) |        |                              |      |      |      |
| 順位                      | DPC6   | 分類名                          | 症例/月 | 病床数  | ALOS |
| 1                       | 040080 | 肺炎、急性気管支炎、慢性気管支炎             | 44.8 | 12.0 | 8.1  |
| 2                       | 050050 | 狭心症、慢性虚血性心疾患                 | 39.0 | 10.2 | 8.0  |
| 3                       | 060050 | 肝・胆疾患の悪性腫瘍(統計性を含む。)          | 25.7 | 16.4 | 19.5 |
| 4                       | 040040 | 肺の悪性腫瘍                       | 25.2 | 20.0 | 24.2 |
| 5                       | 11012x | 上甲気管支炎                       | 21.8 | 2.1  | 2.9  |
| 6                       | 020110 | 白内障、水晶体の疾患                   | 16.8 | 4.6  | 8.3  |
| 7                       | 110080 | 前立腺の悪性腫瘍                     | 15.5 | 2.7  | 5.3  |
| 8                       | 090010 | 乳房の悪性腫瘍                      | 15.0 | 3.9  | 7.8  |
| 9                       | 120060 | 子宮の良性腫瘍                      | 14.3 | 4.2  | 9.0  |
| 10                      | 060100 | 小腸大腸の良性疾患(良性腫瘍を含む。)          | 13.8 | 3.6  | 8.0  |
| 11                      | 140010 | 妊娠期間短縮、自出産体質に際する障害           | 12.3 | 9.1  | 22.6 |
| 12                      | 120070 | 尿管の良性腫瘍                      | 10.5 | 2.4  | 7.0  |
| 13                      | 060040 | 高腸肛門(直S状結腸から肛門)の悪性腫瘍         | 10.0 | 6.7  | 20.5 |
| 14                      | 050170 | 冠動脈性心疾患                      | 9.2  | 6.7  | 22.1 |
| 15                      | 110070 | 膀胱腫瘍                         | 8.8  | 8.4  | 29.0 |
| 16                      | 040100 | 喘息                           | 8.8  | 1.4  | 5.0  |
| 17                      | 070230 | 脳神経症(高形性を含む。)                | 8.2  | 8.5  | 31.9 |
| 18                      | 060020 | 胃の悪性腫瘍                       | 7.8  | 7.0  | 27.2 |
| 19                      | 050130 | 心不全                          | 7.2  | 4.9  | 21.0 |
| 20                      | 120100 | 子宮内腫瘍                        | 7.2  | 1.9  | 8.0  |
| 21                      | 060330 | 胆嚢疾患(胆嚢結石など)                 | 6.8  | 2.7  | 12.0 |
| 22                      | 060160 | 膣ヘルニア                        | 6.8  | 1.8  | 8.0  |
| 23                      | 120180 | 胎児及び羊膜腔に隣接する母体ケア、予期される分娩の諸状態 | 6.3  | 2.3  | 11.3 |
| 24                      | 010060 | 脳梗塞                          | 6.2  | 4.4  | 21.6 |
| 25                      | 100070 | 2型糖尿病(糖尿病性ケトアシドーシスを除く。)      | 6.2  | 3.6  | 18.0 |
| 26                      | 03001x | 頸動脈悪性腫瘍                      | 5.7  | 7.7  | 41.7 |
| 27                      | 160800 | 股関節大腸近位骨折                    | 5.7  | 4.3  | 23.1 |
| 28                      | 060210 | ヘルニアの記載のない腸疝                 | 5.7  | 1.9  | 10.0 |
| 29                      | 050030 | 急性心筋梗塞、再発性心筋梗塞               | 5.5  | 3.8  | 21.0 |
| 30                      | 060035 | 大腸(上行結腸からS状結腸)の悪性腫瘍          | 5.2  | 4.1  | 24.1 |

ボリュームについてはすでに公開されている

手術に関しては「外保連試案」をもとに公開用データを作成するという考え方もある(ボリューム+技術力)

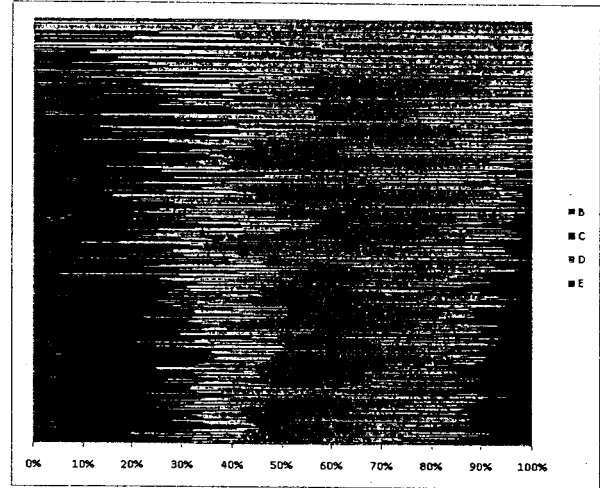
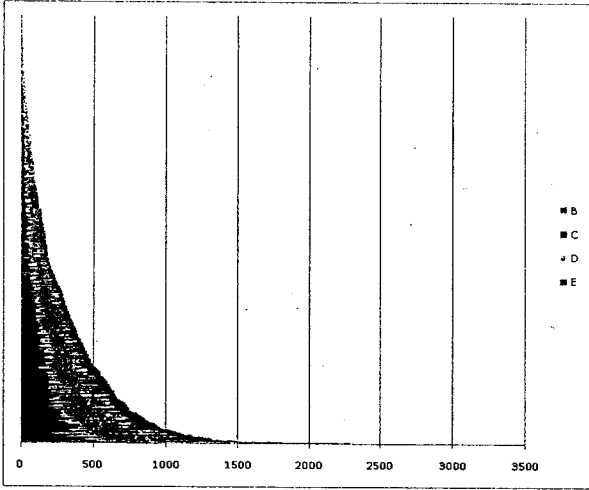
### 集計方法

1. 外保連試案7版とレセ電マスタをKコード対応
  - 複数対応の場合は最も軽い技術度付与
  - 未対応は近似関連手術の技術度付与し、マスタ網羅性高める
2. 輸血K920\*はすべて除外
3. マスタをFファイルの当てはめ、RecIDと入院相対日でグループ化し、同一複数手術を1回とカウントした
4. 外保連試案第7版 外保連臓器と技術度情報を施設別集計
  - 病床数補正はしていない
5. 分析MDC5関連手術の臓器は以下のとおり  
 「心・心膜・肺動脈・冠血管」「開心術および循環遮断を要する手術」「開心術補助手段」「動脈」「静脈」
6. 分析MDC6関連手術の臓器は以下のとおり  
 「腹壁・ヘルニア」「腹膜・後腹膜・腸間膜・大網膜」  
 「胃・十二指腸」  
 「空腸・回腸・盲腸・虫垂・結腸」「直腸」「肛門・その他」  
 「肝」「胆嚢・胆道」「膵」

### MDC5関連手術

「心・心膜・肺動脈・冠血管」「開心術および循環遮断を要する手術」

「開心術補助手段」「動脈」「静脈」

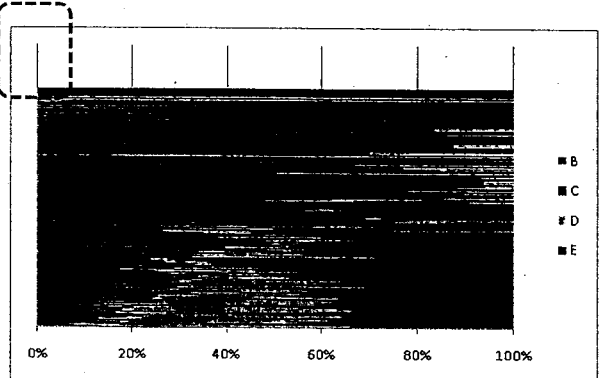
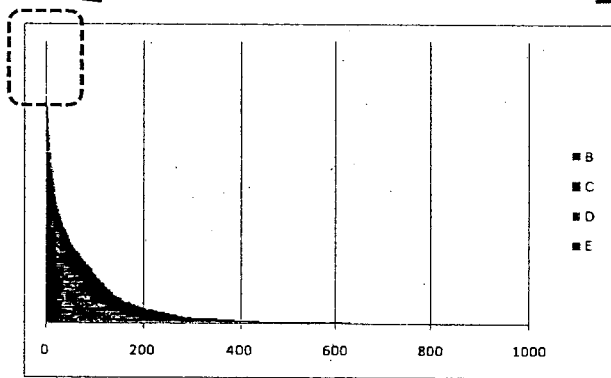


7

### MDC5関連手術

「心・心膜・肺動脈・冠血管」「開心術および循環遮断を要する手術」

手術存在しない施設

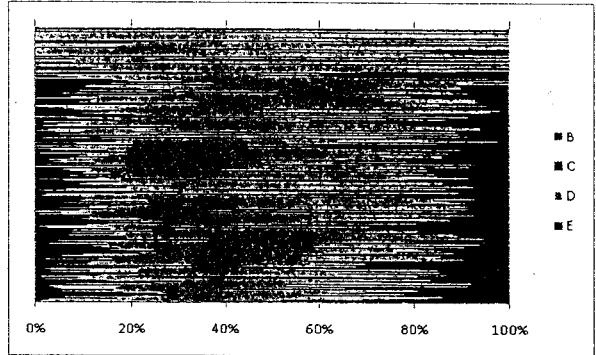
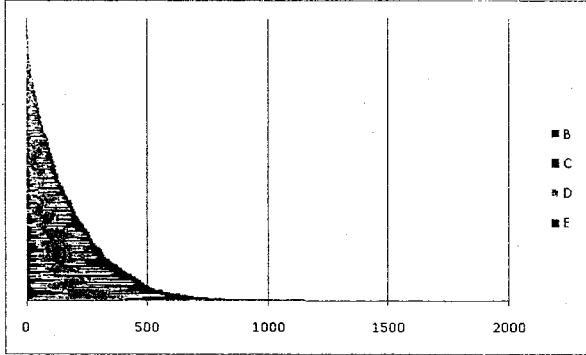


8

## MDC5関連手術

### 「動脈」

注意: peripheral or great vesselが両方含まれている  
別途分析は可能



9

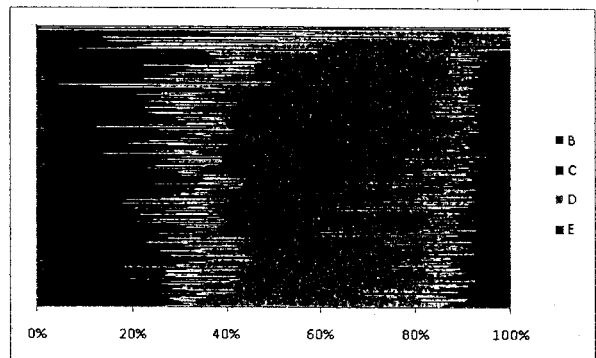
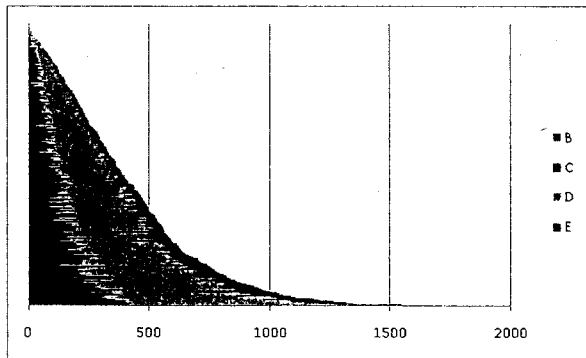
## MDC6関連手術

「腹壁・ヘルニア」「腹膜・後腹膜・腸間膜・大網膜」

「胃・十二指腸」

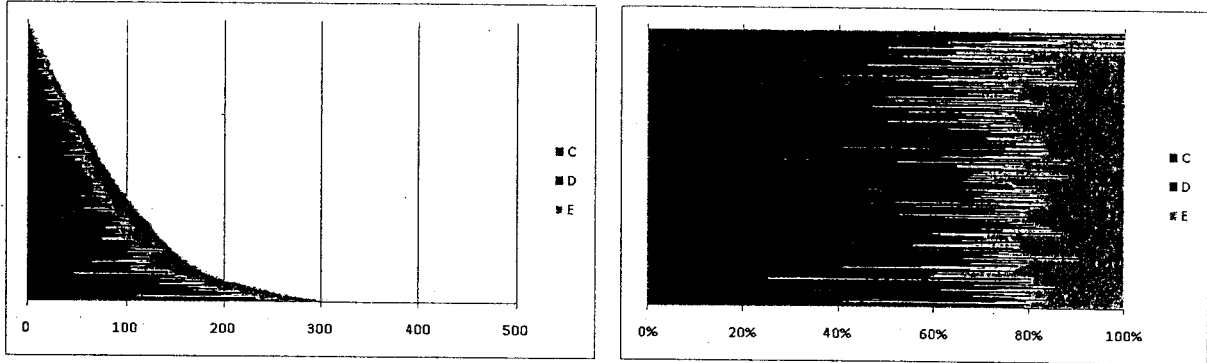
「空腸・回腸・盲腸・虫垂・結腸」「直腸」「肛門・その他」

「肝」「胆嚢・胆道」「膵」



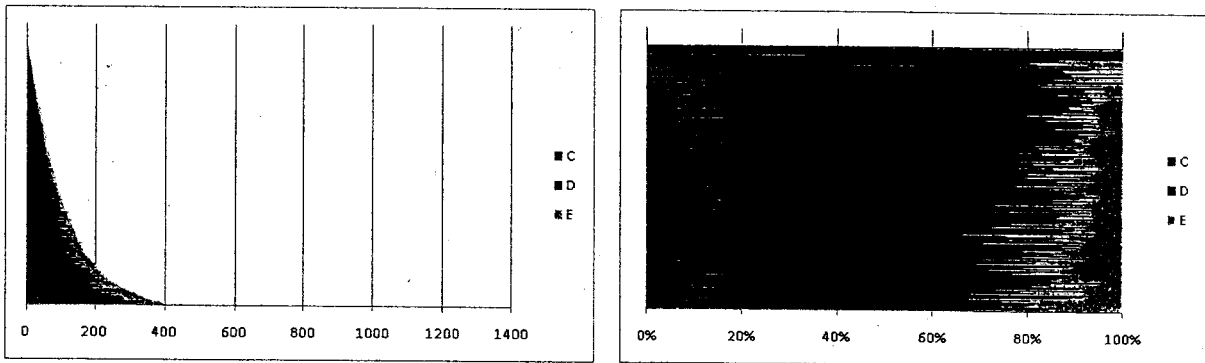
10

# MDC6関連手術 「胃・十二指腸」



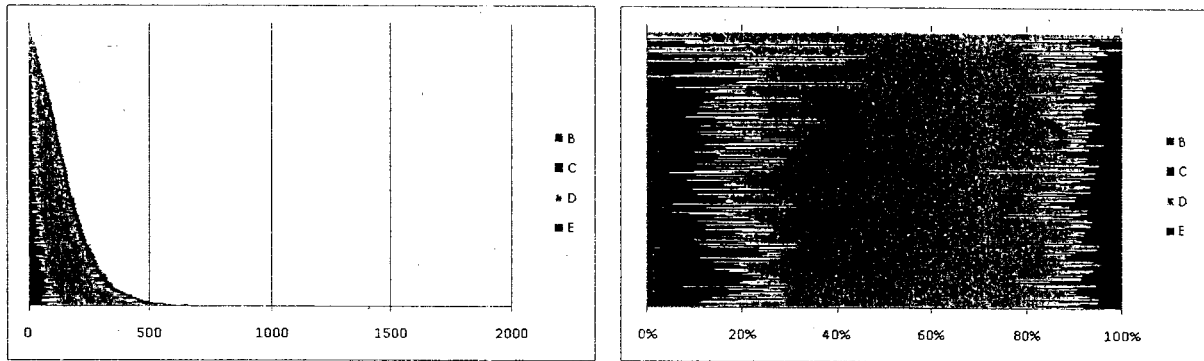
11

# MDC6関連手術 「肝」「胆嚢・胆道」「膵」



12

## MDC6関連手術 「空腸・回腸・盲腸・虫垂・結腸」「直腸」「肛門・その他」



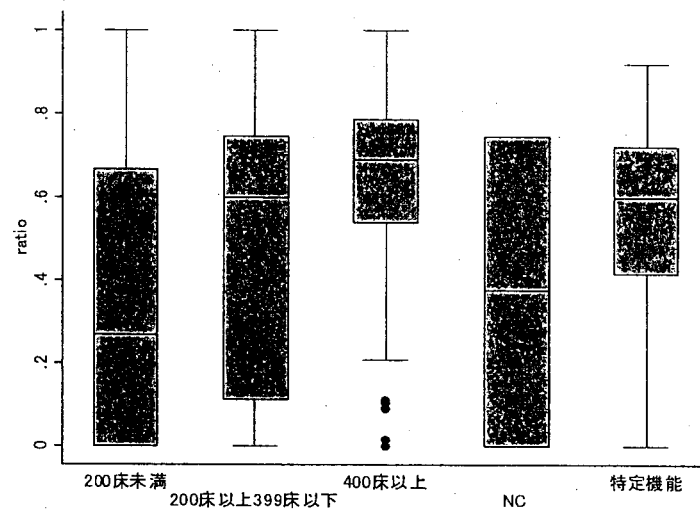
13

## その他の項目の考え方

- 質の評価指標
  - 構造(ストラクチャー)
  - 過程(プロセス)
  - 結果(アウトカム)
- 上記のうち、アウトカム評価については重症度を完全に補正する方法論がない現状で公開することは誤解を招く恐れがある
  - 諸外国の状況を参考に過程(プロセス)に関連した指標を作成し、公開することを評価したらどうか。例えば、アメリカCMSやフランス、ドイツで採用されている指標などはどうか？

14

# 急性心筋梗塞入院時のアスピリン投与

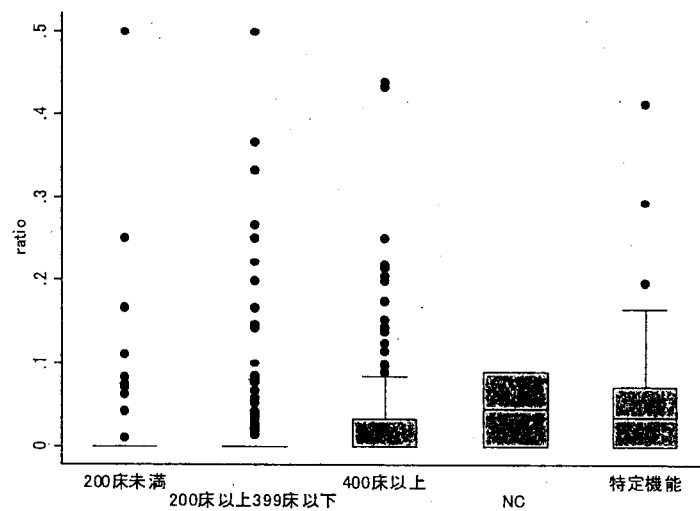


分子: 入院日にアスピリン(合剤を含む)が処方された患者数  
 分母: DPC 050030の患者数

深夜の入院もあるので、翌日も含めた方が良いか？

15

# 急性心筋梗塞入院時のβブロッカー投与



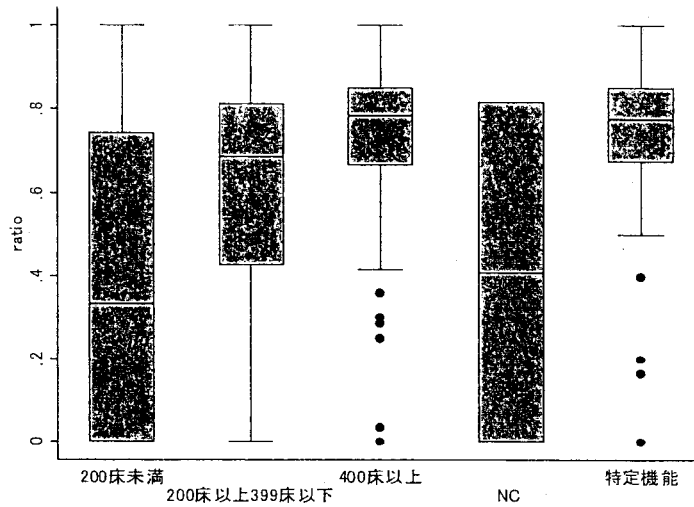
分子: 入院日にβブロッカーが処方された患者数  
 分母: DPC 050030の患者数

深夜の入院もあるので、翌日も含めた方が良いか？

16



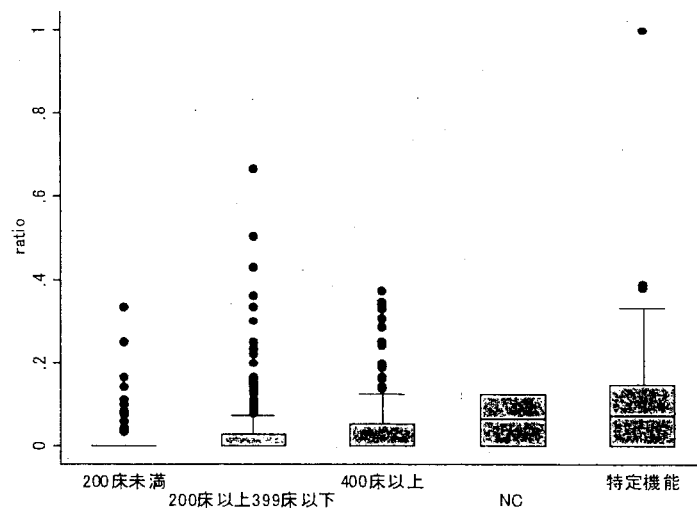
# 急性心筋梗塞退院時のアスピリン処方



分子: 退院時にアスピリンが処方された患者数  
 分母: DPC 050030の患者数

17

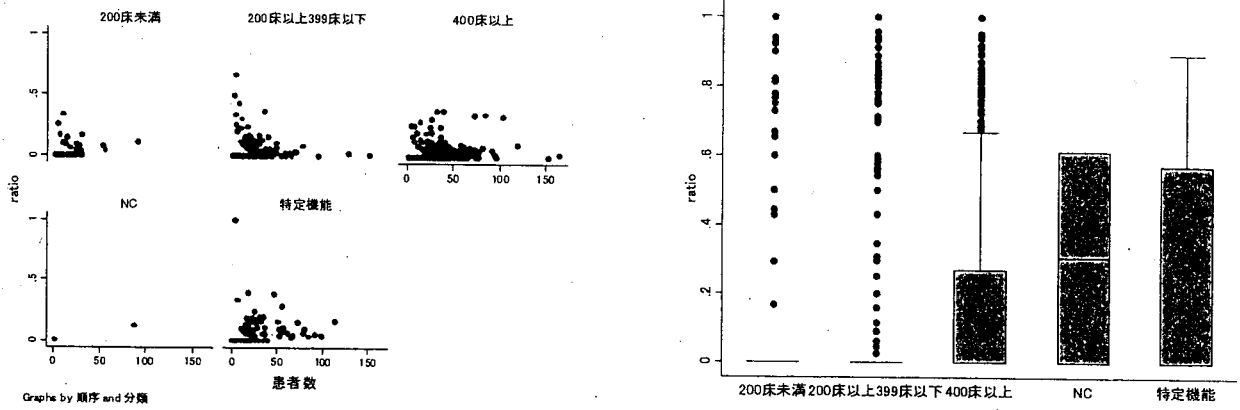
# 急性心筋梗塞退院時のβブロッカー処方



分子: 退院時にβブロッカーが処方された患者数  
 分母: DPC 050030の患者数

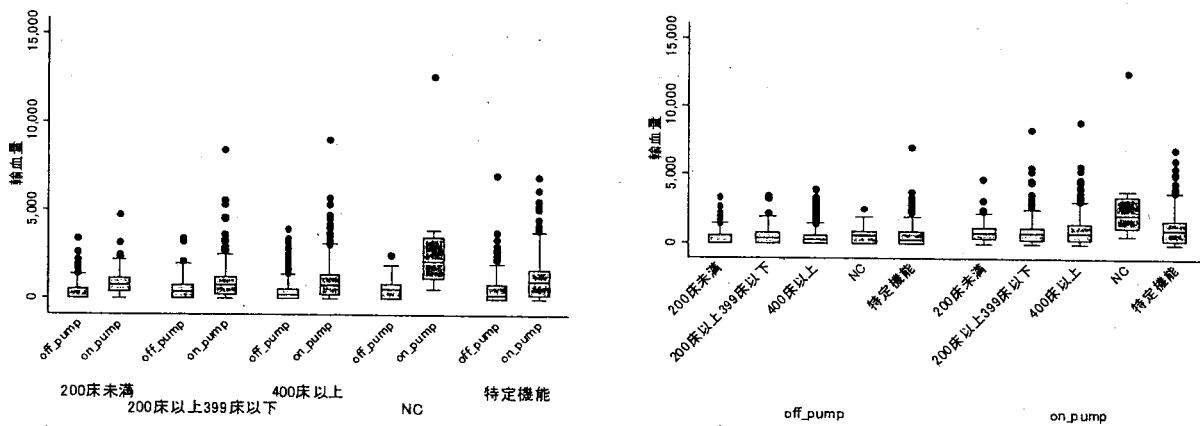
18

# 急性心筋梗塞の 心大血管疾患リハビリテーション



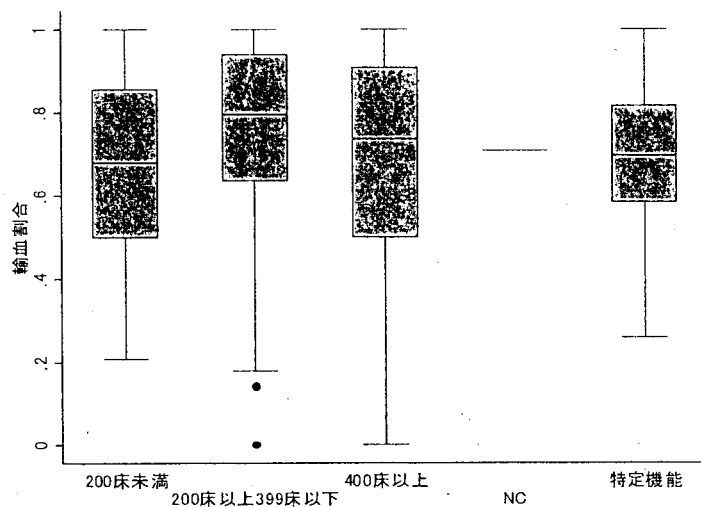
19

## CABG時の輸血量



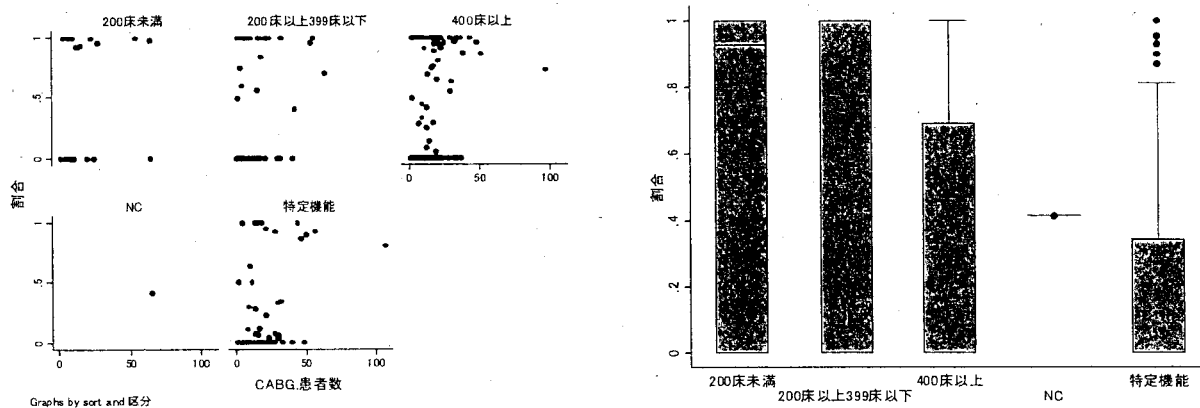
20

# off-pump CABGの輸血頻度



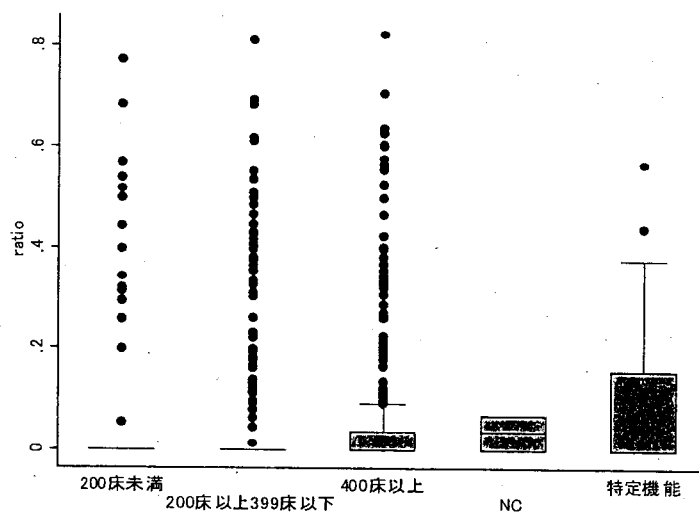
分子: 輸血あり患者数  
 分母: off-pump CABG患者数

# CABG後の 心大血管疾患リハビリテーション



分子: 心大血管疾患リハビリテーションが行われた患者数  
 分母: CABG施行患者数

# 心不全の 心大血管疾患リハビリテーション

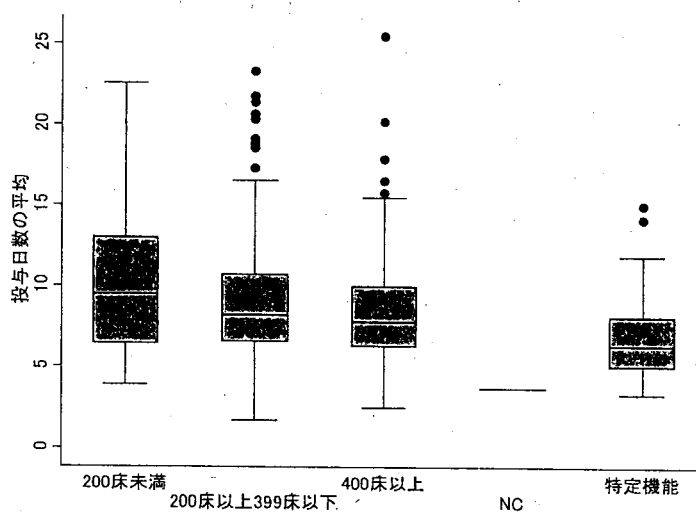


分子: 心大血管疾患リハビリテーションが行われた患者数  
分母: DPC050130患者数

注: 心大血管疾患リハビリテーションの算定病院が少ない(173/825)

23

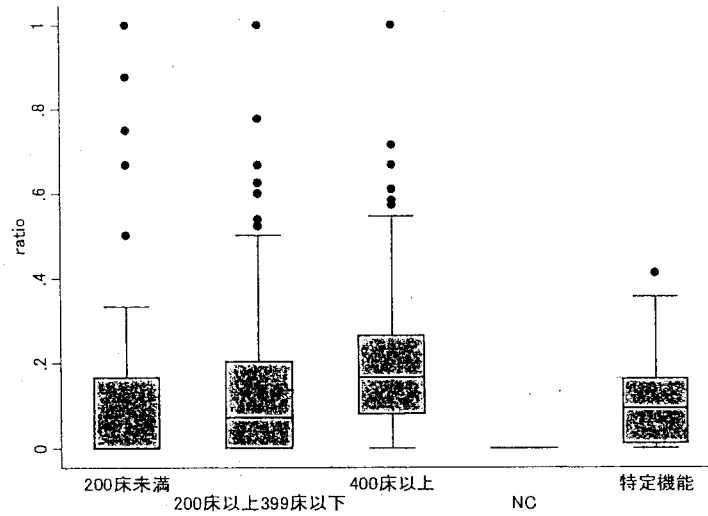
# DPC 040040 肺炎における 抗菌剤平均使用日数



病院ごとの平均使用日数  
65歳以上、患者数  $N \geq 5$  の医療機関  
静注抗菌剤に限定

24

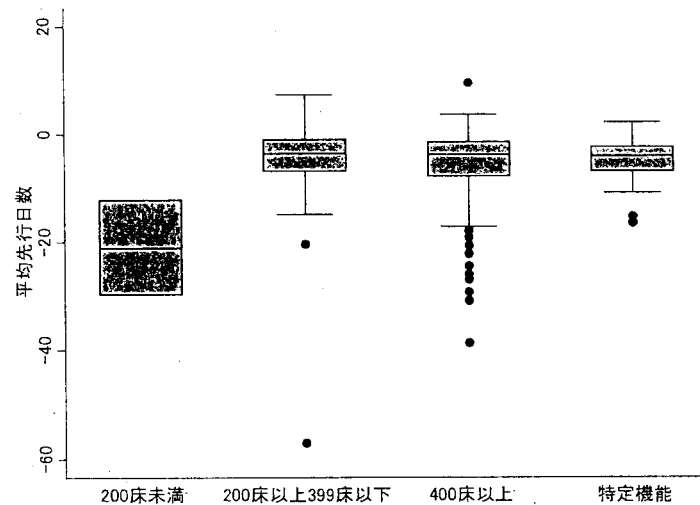
## DPC 040040 肺炎における 血液培養頻度



分子: 血液培養が行われた患者数  
分母: DPC040040で抗菌剤が使用された患者数

25

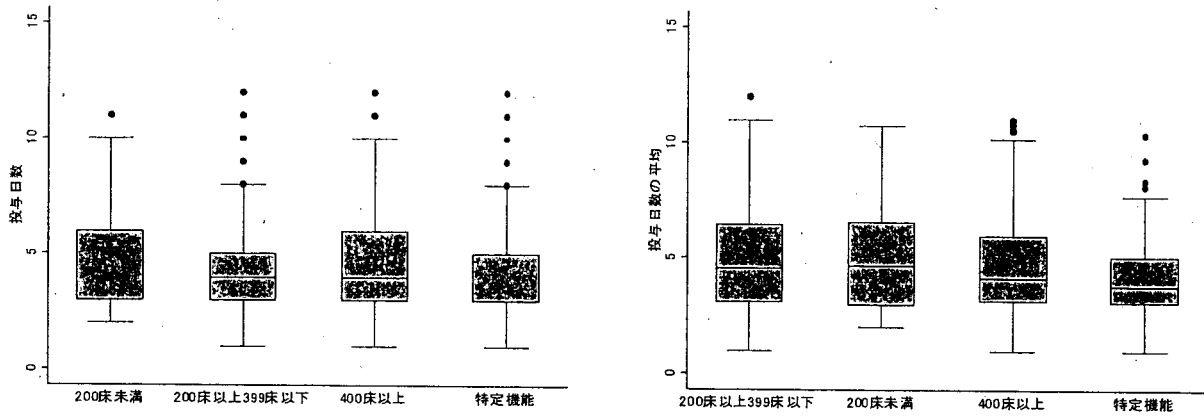
## 肺炎における血液培養のタイミング



抗菌剤使用開始日 - 血液培養算定日  
プラスが血液培養先行  
病院平均  $N \geq 5$

26

# 股関節置換術の抗菌剤使用日数

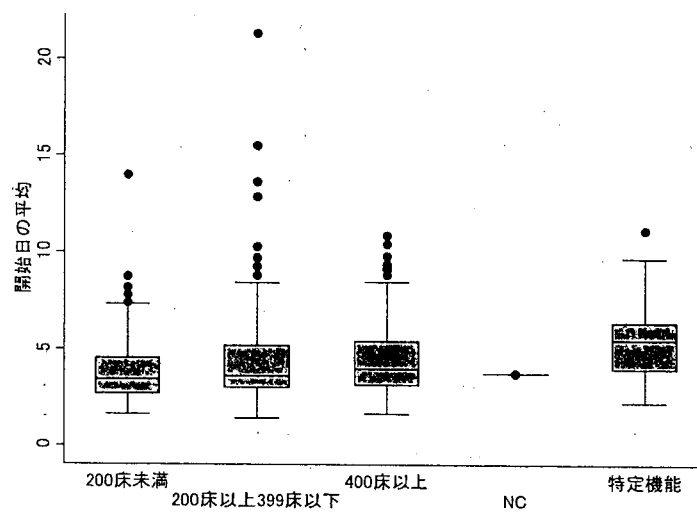


症例ごとの使用日数

病院平均の使用日数

27

# 脳梗塞の平均リハビリ開始時期

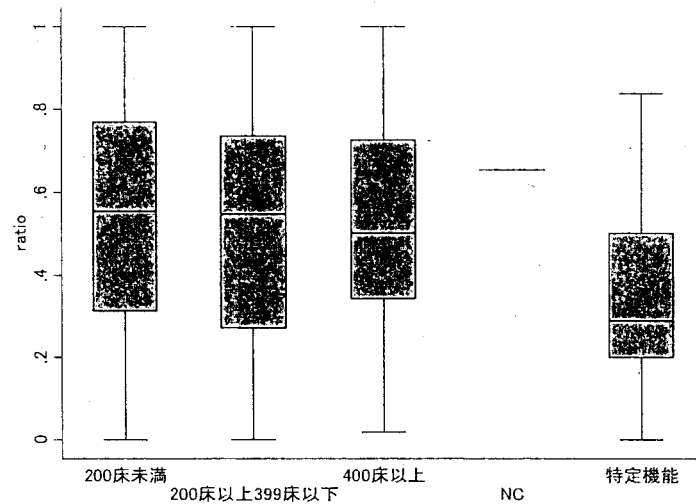


脳梗塞で脳梗塞でJCS<30、手術・処置2が3, 4に限定  
 脳血管疾患等リハビリの平均開始日(入院初日を1とする)  
 対象患者数  $N \geq 5$  の医療機関

手術・処置2が3, 4はエダラポン、tPAで新鮮発症の脳梗塞とみなせる

28

# 脳梗塞で入院4日以内にリハビリ開始



分子: 脳血管疾患等リハビリが入院4日以内に開始した患者数  
分母: 脳梗塞でJCS<30、手術・処置2が3, 4の患者数 (N $\geq$ 5)

29

## 指標公開に関する係数の考え方

- DPC支払対象病院はDPCデータの作成のために、それなりの投資をしている
  - この部分を係数で見るという考え方はどうか
  - 上記の視点に立てば、DPC対象病院すべてに係数がつくということになるが、それでよいか
- DPCデータが公開されることで、地域における医療機関の役割が明確になり、機能分化と連携が促進される
  - 適正な医療資源投入のための仕組みとなりうる
  - 患者及び患者を紹介する他の医療機関にとって貴重な情報となる→患者の視点からの医療の質確保への貢献

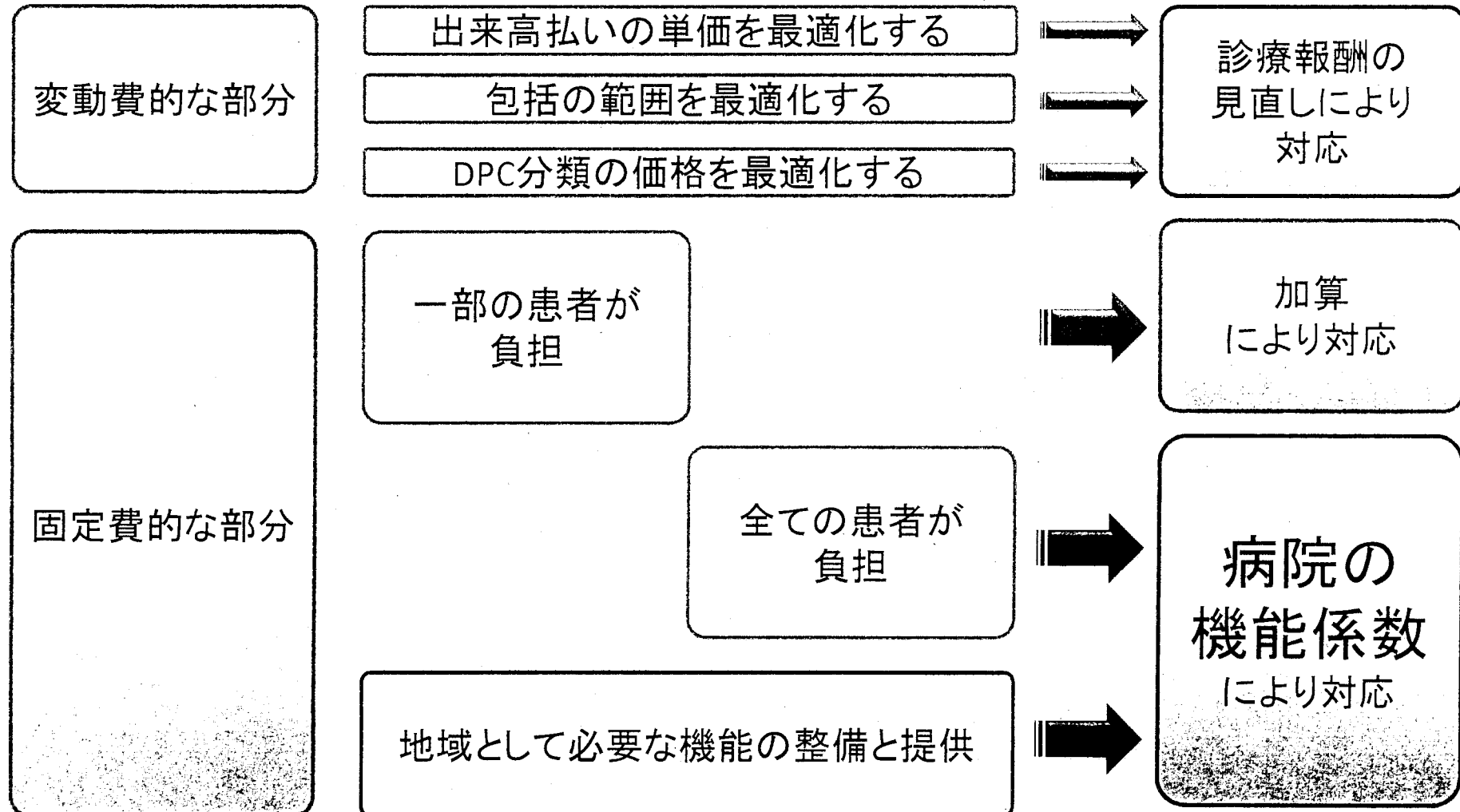
30

## 新たな「機能評価係数」に関する基本的考え方

- 1 DPC対象病院は「急性期入院医療」を担う医療機関である。新たな「機能評価係数」を検討する際には、「急性期」を反映する係数を前提とするべきではないか。
- 2 DPC導入により医療の透明化・効率化・標準化・質の向上等、患者の利点(医療全体の質の向上)が期待できる係数を検討するべきではないか。
- 3 DPC対象病院として社会的に求められている機能・役割を重視するべきではないか。
- 4 地域医療への貢献という視点も検討する必要性があるのではないか。
- 5 DPCデータを用いて係数という連続性のある数値を用いることができるという特徴を生かして、例えば一定の基準により段階的な評価を行うばかりではなく、連続的な評価の導入についても検討してはどうか。  
その場合、診療内容に過度の変容を来たさぬ様、係数には上限値を設けるなど考慮が必要ではないか。
- 6 DPC対象病院であれば、すでに急性期としてふさわしい一定の基準を満たしていることから、プラスの係数を原則としてはどうか。
- 7 その他の機能評価係数として評価することが妥当なものがあれば検討してはどうか。



# 支払いを最適化するための方策



## A項目における新たな機能評価係数の 候補の絞り込みに当たっての考え方(案)

### 評価すべき項目

- (1) 診断群分類点数表では、評価が困難である、若しくは、当該DPC病院において、特別にコストがかかっているもの
- (2) DPC病院における医療の質を担保するためのもの
- (3) 当該病院に入院する全DPC対象患者が負担することが妥当なもの
- (4) 地域として必要な機能と思われるもの
- (5) 既に十分なデータがあるもの、又は容易に調査可能なもの
- (6) 新たな機能評価係数とすることについて、比較的合意が得られやすいもの
- (7) 機能評価係数として評価した場合に、病院での診療や診療報酬の請求において、問題が生じにくいもの

### (参考)

- (1) 『調整係数が果たしていた役割のうち、「(1)前年度並の収入確保」については廃止することとし、「(2)現在の機能評価係数のみでは対応できていない病院機能の評価」については、新たな「機能評価係数」として評価できるものを検討する。』

(平成20年12月12日中医協・基本小委において承認)

- (2) 調整係数の廃止に当たっては、激変緩和を目的とした段階的廃止を実施することとされている。

(平成21年3月25日中医協・基本小委において承認)

# 各項目の評価指標について (論点の整理)

1/6ページ

## A. DPCにおいてのみ評価を検討する項目

### 1. DPCデータを用いて分析が可能であるもの

| 項目  | 評価指標の例   | 新たな機能評価係数とした場合の論点等  |   |
|---|--|---|---|
| ① DPC病院として正確なデータを提出していることの評価<br>(正確なデータ提出のためのコスト、部位不明・詳細不明コードの発生頻度、様式1の非必須項目の入力割合等) | ○部位不明・詳細不明コード／全DPC対象患者   | ・各項目共通)<br>・DPCのデータの作成には多くのコストがかかっているとの指摘がある。<br>・提出されたデータが公表されることで、医療の透明化が進んだとの指摘がある<br>・データの正確性が高まることが期待される             |   |
|   | ○様式1の非必須項目の入力患者数／非必須項目の対象となる患者数  | ・これまで以上に詳細なデータを得ることが可能となる<br>・非必須項目に係るデータの必要性や妥当性を検証する必要があるのではないかと  |   |
|   | ○DPC調査において、データ提出の遅滞があった回数  | ・入退出ルールの議論の際に、「正確なデータを適切に提出」することができなければ、マイナスの機能評価係数を算定することが、既に決定されている   |   |
|   |  |   |   |
| ② 効率化に対する評価<br>(効率性指数、アウトカム評価と合わせた評価等)  | ○全DPC対象病院の平均在院日数<br>／当該医療機関の患者構成が、全DPC対象病院と同じと仮定した場合の平均在院日数<br>(再入院調査の結果と合わせて評価) | ・患者構成の違いを補正した上で、在院日数を短縮した病院を評価できる<br>・医療の質の低下や患者選別等につながる可能性が指摘されている   | ○ |
| ④ 複雑性指数による評価  | ○当該医療機関の各診断群分類毎の在院日数が、全DPC対象病院と同じと仮定した場合の平均在院日数／全病院の平均在院日数                       | ・一般的に入院期間の長くなるような複雑な症例を多く受け入れている病院が評価される<br>・患者選別が起きる可能性が指摘されている<br>(ただし、在院日数が長くても診療報酬が低い診断群分類も多く、比較的患者選別につながりにくいとの指摘がある) | ○ |
| ⑤ 診断群分類のカバー率による評価   | ○当該医療機関で(一定数以上の)出現した診断群分類の数／全診断群分類の数   | ・多様な患者を、多く受け入れている病院が評価される<br>・患者選別やペーパーコンプライアンスの恐れを考慮すると、一定症例数(例えば10例)以上で評価する方が適切ではないかと                                   | ○ |
| ⑥ 高度医療指数(診断群分類点数が一定程度高いもの算定割合)  | ○入院期間Ⅰ(又はⅡ)の診断群分類点数が、一定程度より高いものを算定した患者の数<br>／全DPC対象患者                            | ・診断群分類点数の高い症例を多く診療している病院が評価される<br>・患者選別が起きる可能性が指摘されている<br>・対象となる診断群分類を算定する強いインセンティブとなる                                    |   |

| 項目  | 評価指標の例  | 新たな機能評価係数とした場合の留意点等   |
|---|---|---|
| ① 救急・小児救急医療の実施状況及び救急における精神科医療への対応状況による評価  |   | (各項目共通)<br>・救急医療を提供する病院の体制を評価できる<br>・救急医療では、診断確定まで様々な検査等を多く行う必要があるが、DPCでは評価がされにくい。機能評価係数で評価すべきとの指摘がある<br>・どのような救急医療(2次救急、3次救急、24時間対応できる体制等)を評価するのか<br>・一部の患者に提供される医療のデータをもとに、入院患者全体に係る機能評価係数を定めることになる<br>・「医療計画で定める事業等について、地域での実施状況による評価」にも該当する |
|   | ○救急車で搬送され入院した患者数  | ・患者数は病床規模に比例する傾向がある<br>・患者の症状の程度に応じた評価とすべきとの指摘がある<br>・夜間に自家用車等で直接来院した患者については、評価されない   |
|   | ○救急車で搬送され入院した患者数 / 全DPC対象患者   |   |
|   | ○緊急入院の患者数   | ・患者数は病床規模に比例する傾向がある<br>・DPC調査における「緊急入院」の定義が適切か疑問との指摘がある   |
|   | ○緊急入院の患者数 / 全DPC対象患者  |   |
|   | ○入院初日に初診料の時間外・深夜・休日加算が算定されて入院した患者数  | ・患者数は病床規模に比例する傾向がある<br>・日中に来院した救急患者は評価されない<br>・時間外等の診療体制の評価につながる  |
|   | ○入院初日に初診料の時間外・深夜・休日加算が算定されて入院した患者数 / 全DPC対象患者                               |   |
|   | ○救急車で搬送され入院した小児の患者数   | ・患者数は病床規模に比例する傾向がある<br>・全DPC対象患者に占める割合が非常に小さい   |
|   | ○救急車で搬送され入院した小児の患者数 / 全DPC対象患者  |   |
|   | ○緊急入院の小児の患者数  | ・患者数は病床規模に比例する傾向がある<br>・DPC調査における「緊急入院」の定義が適切か疑問との指摘がある<br>・全DPC対象患者に占める割合が非常に小さい   |
|   | ○緊急入院の小児の患者数 / 全DPC対象患者   |   |
|   | ○入院初日に初診料の時間外・深夜・休日加算が算定されて入院した小児の患者数                                       | ・患者数は病床規模に比例する傾向がある<br>・全DPC対象患者に占める割合が非常に小さい<br>・時間外等の診療体制の評価につながる   |
|   | ○入院初日に初診料の時間外・深夜・休日加算が算定されて入院した小児の患者数 / 全DPC対象患者                            |   |
|   | ○救急車で搬送され入院した患者で、入院精神療法又は救命救急入院料において精神保健指定医が診療した場合の加算が算定されている患者数            | ・全DPC対象患者に占める割合が非常に小さい  |
|   | ○救急車で搬送され入院した患者で、入院精神療法又は救命救急入院料において精神保健指定医が診療した場合の加算が算定されている患者数 / 全DPC対象患者 |   |
| ○緊急入院の患者で、入院精神療法又は救命救急入院料において精神保健指定医が診療した場合の加算が算定されている患者数                                     | ・全DPC対象患者に占める割合が非常に小さい<br>・DPC調査における「緊急入院」の定義が適切か疑問との指摘がある                  |   |
| ○緊急入院の患者で、入院精神療法又は救命救急入院料において精神保健指定医が診療した場合の加算が算定されている患者数 / 全DPC対象患者                          |   |   |
| ○入院初日に初診料の時間外・深夜・休日加算が算定されて入院した患者で、入院精神療法又は救命救急入院料において精神保健指定医が診療した場合の加算が算定されている患者数            | ・全DPC対象患者に占める割合が非常に小さい<br>・時間外等の診療体制の評価につながる                                |   |
| ○入院初日に初診料の時間外・深夜・休日加算が算定されて入院した患者で、入院精神療法又は救命救急入院料において精神保健指定医が診療した場合の加算が算定されている患者数 / 全DPC対象患者 |   |   |

| 項目  | 評価指標の例   | 新たな機能評価係数とした場合の留意点等   |
|---|--|---|
| ①   | ○救急車で搬送され入院した患者数 / 当該医療機関の所属する2次医療圏の人口   | ・地域での必要性を評価できる<br>・2次医療圏の人口規模が小さい地域において評価される傾向にある   |
|   | ○緊急入院の患者数 / 当該医療機関の所属する2次医療圏の人口  | ・地域での必要性を評価できる<br>・2次医療圏の人口規模が小さい地域において評価される傾向がある<br>・DPC調査における「緊急入院」の定義が適切か疑問との指摘がある                                 |
|   | ○入院初日に初診料の時間外・深夜・休日加算が算定されて入院した患者数 / 当該医療機関の所属する2次医療圏の人口   | ・地域での必要性を評価できる<br>・2次医療圏の人口規模が小さい地域において評価される傾向がある<br>・全DPC対象患者に占める割合が非常に小さい<br>・時間外等の診療体制の評価につながる                     |
|   | ○救急車で搬送され入院した小児の患者数 / 当該医療機関の所属する2次医療圏の人口  | ・地域での必要性を評価できる<br>・2次医療圏の人口規模が小さい地域において評価される傾向がある<br>・全DPC対象患者に占める割合が非常に小さい   |
|   | ○緊急入院の小児の患者数 / 当該医療機関の所属する2次医療圏の人口   | ・DPC調査における「緊急入院」の定義が適切か疑問との指摘がある<br>・全DPC対象患者に占める割合が非常に小さい  |
|   | ○入院初日に初診料の時間外・深夜・休日加算が算定されて入院した小児の患者数 / 当該医療機関の所属する2次医療圏の人口  | ・全DPC対象患者に占める割合が非常に小さい<br>・時間外等の診療体制の評価につながる  |
|   | ○救急車で搬送され入院した患者で、入院精神療法又は救命救急入院料において精神保健指定医が診療した場合の加算が算定されている患者数 / 当該医療機関の所属する2次医療圏の人口                   | ・全DPC対象患者に占める割合が非常に小さい  |
|   | ○緊急入院の患者で、入院精神療法又は救命救急入院料において精神保健指定医が診療した場合の加算が算定されている患者数 / 当該医療機関の所属する2次医療圏の人口                          | ・DPC調査における「緊急入院」の定義が適切か疑問との指摘がある<br>・全DPC対象患者に占める割合が非常に小さい  |
|   | ○入院初日に初診料の時間外・深夜・休日加算が算定されて入院した患者で、入院精神療法又は救命救急入院料において精神保健指定医が診療した場合の加算が算定されている患者数 / 当該医療機関の所属する2次医療圏の人口 | ・全DPC対象患者に占める割合が非常に小さい  |
|   | ●複数の診療科における24時間対応体制  | ・実態を把握するためには、今後調査を実施する必要がある   |
| ② 患者の年齢構成による評価                              | ○6歳未満の患者数  | ・一部の患者に提供される医療のデータをもとに、入院患者全体に係る機能評価係数を定めることになる<br>・全DPC対象患者に占める割合が非常に小さい<br>・出来高の病院も含めて評価を検討すべきか                     |
|   | ○6歳未満の患者数 / 全DPC対象患者   |   |
|   | ○15歳未満の患者数   |   |
|   | ○15歳未満の患者数 / 全DPC対象患者  |   |
|   | ○65歳以上の患者数   | ・高齢者では、合併症が多い、入院期間が長くなる傾向がある等により、DPCでは評価がされにくい。機能評価係数で評価すべきとの指摘がある<br>・一部の患者に提供される医療のデータをもとに、入院患者全体に係る機能評価係数を定めることになる |
|   | ○65歳以上の患者数 / 全DPC対象患者  |   |
|   | ○75歳以上の患者数   |   |
|   | ○75歳以上の患者数 / 全DPC対象患者  |   |
|   | ○85歳以上の患者数   |   |
|   | ○85歳以上の患者数 / 全DPC対象患者  |   |
| ○年齢補正係数<br>(年齢階層別の1入院あたり医療資源の投入量に応じて設定する係数) | ・患者の年齢構成による違いを考慮した評価ができる<br>・評価方法が非常に複雑になる   |   |

2. DPCデータによって一部分分析が可能なもの、又は医療機関の負担が少なく速やかにデータを把握することが可能なもの

| 項目                              | 評価指標の例   | 新たな機能評価係数とした場合の観点等  |
|---------------------------------|--|---|
| ① 診療ガイドラインを考慮した診療体制確保の評価        | <ul style="list-style-type: none"> <li>●診療ガイドラインを明示して、患者へ治療方針の説明を行っているか否か</li> <li>●診療ガイドラインから逸れた診療を行う場合、十分に検討をするための委員会等が設置されているか否か</li> <li>●患者及び職員が、診療ガイドラインを閲覧できる体制・設備が整備されているか否か</li> </ul>  | <ul style="list-style-type: none"> <li>・実態を把握するためには、今後、調査を実施する必要がある</li> </ul>  |
| ③ 医療計画で定める事業等について、地域での実施状況による評価 | <ul style="list-style-type: none"> <li>○がんによる入院患者数</li> <li>○がんによる入院患者数 / 全DPC対象患者</li> <li>○脳卒中による入院患者数</li> <li>○脳卒中による入院患者数 / 全DPC対象患者</li> <li>○急性心筋梗塞による入院患者数</li> <li>○急性心筋梗塞による入院患者数 / 全DPC対象患者</li> <li>○糖尿病による入院患者数</li> <li>○糖尿病による入院患者数 / 全DPC対象患者</li> <li>○4疾病による入院患者数</li> <li>○4疾病による入院患者数 / 全DPC対象患者</li> <li>○3疾病(4疾病から糖尿病を除く)による入院患者数</li> <li>○3疾病による入院患者数(4疾病から糖尿病を除く) / 全DPC対象患者</li> <li>○がんによる入院患者数 / 当該医療機関の所属する2次医療圏の人口</li> <li>○脳卒中による入院患者数 / 当該医療機関の所属する2次医療圏の人口</li> <li>○急性心筋梗塞による入院患者数 / 当該医療機関の所属する2次医療圏の人口</li> <li>○4疾病による入院患者数 / 当該医療機関の所属する2次医療圏の人口</li> <li>○3疾病による入院患者数(4疾病から糖尿病を除く) / 当該医療機関の所属する2次医療圏の人口</li> <li>○地域連携診療計画管理料の算定している患者数 / 全DPC対象患者</li> </ul> | <ul style="list-style-type: none"> <li>・(各項目共通)</li> <li>・医療計画で定められている4疾病への取り組み状況が評価できる</li> <li>・一部の患者に提供される医療のデータをもとに、入院患者全体に係る機能評価係数を定めることになる</li> <li>・出来高の病院も含めて評価を検討すべきか</li> <li>・病床規模に比例する傾向がある</li> <li>・患者数は病床規模に比例する傾向がある</li> <li>・全DPC対象患者に占める割合が非常に小さい</li> <li>・患者数は病床規模に比例する傾向がある</li> <li>・全DPC対象患者に占める割合が非常に小さい</li> <li>・患者数は病床規模に比例する傾向がある</li> <li>・全DPC対象患者に占める割合が非常に小さい</li> <li>・急性期入院医療の評価として適切ではないとの指摘がある</li> <li>・患者数は病床規模に比例する傾向がある</li> <li>・がん専門病院において非常に高い値となる</li> <li>・患者数は病床規模に比例する傾向がある</li> <li>・がん専門病院において非常に高い値となる</li> <li>・地域での必要性を評価できる</li> <li>・2次医療圏の人口規模が小さい地域において評価される傾向がある</li> <li>・地域での必要性を評価できる</li> <li>・2次医療圏の人口規模が小さい地域において評価される傾向がある</li> <li>・地域での必要性を評価できる</li> <li>・2次医療圏の人口規模が小さい地域において評価される傾向がある</li> <li>・地域での必要性を評価できる</li> <li>・2次医療圏の人口規模が小さい地域において評価される傾向がある</li> <li>・現行の出来高で評価されている項目と二重評価となる</li> </ul> |
| ⑤ 医師、看護師、薬剤師等の人員配置(チーム医療)による評価  | <ul style="list-style-type: none"> <li>●病院に勤務している各職種の職員数 / 全DPC対象患者</li> <li>●病棟に勤務している各職種の職員数 / 全DPC対象患者</li> </ul>   | <ul style="list-style-type: none"> <li>・実態を把握するためには、今後、調査を実施する必要がある</li> </ul>  |
| ⑥ 医療の質に係るデータを公開していることの評価        | <ul style="list-style-type: none"> <li>●特定のデータ(医療の質の評価等につながる項目)の公表を行っているか否か。</li> </ul>  | <ul style="list-style-type: none"> <li>・具体的に、どのような項目について評価するのか検討が必要</li> </ul>  |

3. その他、既存の制度との整合性等を図る必要があるもの

(2) 既に診断群分類の分岐として評価されているもの

| 項目         | 評価指標の例  | 新たな機能評価係数とした場合の観点等  |
|------------|---|---|
| ② 副傷病による評価 | <ul style="list-style-type: none"> <li>○副傷病ありの患者数 / 全DPC対象患者</li> <li>○特定の副傷病ありの患者数 / 全DPC対象患者</li> </ul> | <ul style="list-style-type: none"> <li>・副傷病を持つ患者について、診断群分類では評価が十分ではないため、機能評価係数で評価するべきとの指摘がある</li> <li>・一部の患者に提供される医療のデータをもとに、入院患者全体に係る機能評価係数を定めることになる</li> <li>・すでに診断群分類で評価を行っているものもある</li> </ul> |

(3) 出来高制度で評価されているもの

| 項目              | 評価指標の例  | 新たな機能評価係数とした場合の観点等   |
|-----------------|---|--|
| ⑤ がん診療連携拠点病院の評価 | <ul style="list-style-type: none"> <li>○医療資源を最も投入した傷病名が悪性腫瘍の患者数 / 全DPC対象患者</li> </ul> | <ul style="list-style-type: none"> <li>・「医療計画で定める事業等について、地域での実施状況による評価」の項で、がんを含む4疾病について検討している</li> </ul> |

○: DPCデータで集計が可能な指標  
 ●: 特別調査を行う等で医療機関の負担が少なく速やかにデータを把握することが可能と考えられる指標

# 各項目の評価指標の検証

1

# 基礎データ

2

## 病院数

病床規模／特定機能病院

|            | 病院数 | 割合      |
|------------|-----|---------|
| 200床未満     | 146 | 20.33%  |
| 200～400床未満 | 267 | 37.19%  |
| 400床以上     | 223 | 31.06%  |
| 特定機能病院     | 82  | 11.42%  |
| 合計         | 718 | 100.00% |

DPC算定病床割合

|             | 病院数 | 割合      |
|-------------|-----|---------|
| 100%        | 259 | 36.07%  |
| 80%以上100%未満 | 358 | 49.86%  |
| 60%以上80%未満  | 70  | 9.75%   |
| 60%未満       | 31  | 4.32%   |
| 合計          | 718 | 100.00% |

DPC算定病床割合：DPC算定病床数／医療保険病床数

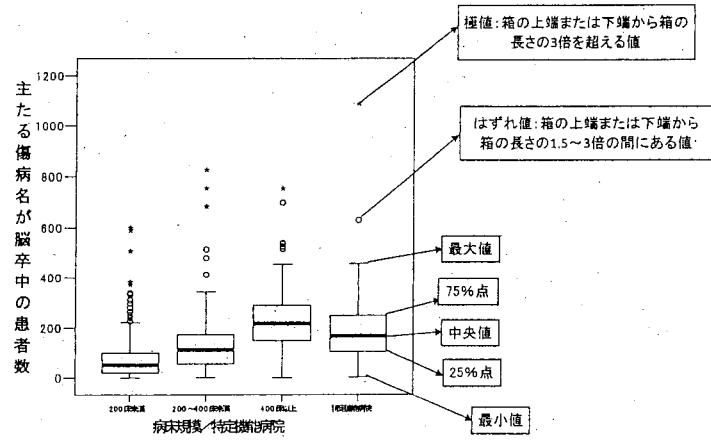
総合病院／専門病院／がん専門病院

|        | 病院数 | 割合      |
|--------|-----|---------|
| 総合病院   | 652 | 90.81%  |
| 専門病院   | 52  | 7.24%   |
| がん専門病院 | 14  | 1.95%   |
| 合計     | 718 | 100.00% |

がん専門病院：全入院患者に占めるがん患者の割合が40%以上の病院  
 専門病院：がん専門病院以外の病院で、全入院患者に占める特定のMDCCの患者の割合が40%以上の病院  
 総合病院：それ以外の病院

3

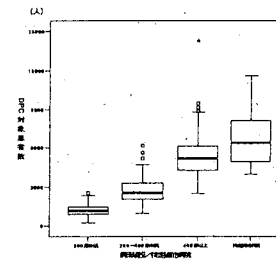
## 箱ひげ図の見方



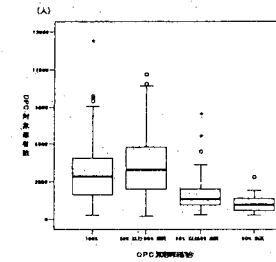
4

## DPC対象患者数

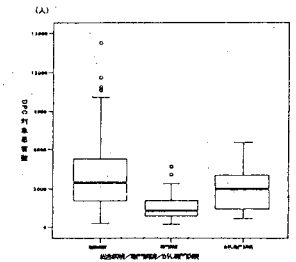
1. 病床規模/特定機能病院



2. DPC算定病床割合



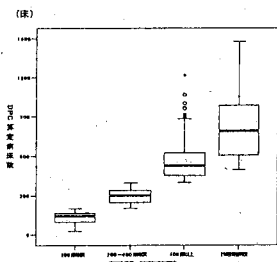
3. 総合病院/専門病院/がん専門病院



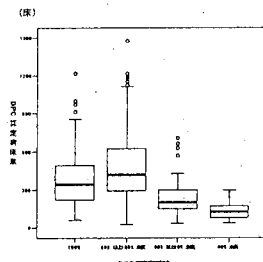
6

## DPC算定病床数

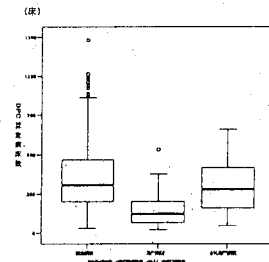
1. 病床規模/特定機能病院



2. DPC算定病床割合



3. 総合病院/専門病院/がん専門病院



5

## 個別データ

7

## 正確なデータの提出(A-1-①)

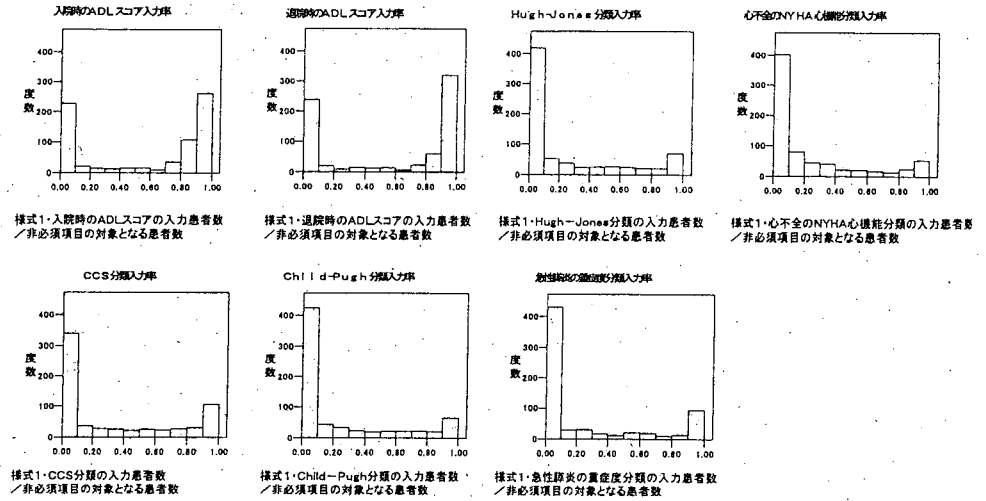
|                   | 0% |      | 20%未満(0%を除く) |       | 20~40%未満 |       | 40~60%未満 |       | 60~80%未満 |      | 80%以上 |      | 該当なし |      | 平均    |
|-------------------|----|------|--------------|-------|----------|-------|----------|-------|----------|------|-------|------|------|------|-------|
|                   | 件数 | 割合   | 件数           | 割合    | 件数       | 割合    | 件数       | 割合    | 件数       | 割合   | 件数    | 割合   | 件数   | 割合   |       |
| 平成20年度詳細不明ICD10割合 | 0  | 0.0% | 203          | 28.3% | 357      | 49.7% | 158      | 22.0% | 0        | 0.0% | 0     | 0.0% | 0    | 0.0% | 28.8% |

様式1・医療資源最優先ICD10が部位不明・詳細不明コードの患者数/DPC対象患者数

|           | 0回  |       | 1回 |      | 2回 |      | 3回 |      | 4回 |      | 5回 |      | 平均    |
|-----------|-----|-------|----|------|----|------|----|------|----|------|----|------|-------|
|           | 件数  | 割合    | 件数 | 割合   | 件数 | 割合   | 件数 | 割合   | 件数 | 割合   | 件数 | 割合   |       |
| データ提出遅延回数 | 645 | 89.8% | 60 | 8.4% | 9  | 1.3% | 0  | 0.0% | 3  | 0.4% | 1  | 0.1% | 13.2% |

退院患者調査データの提出遅延回数

## 正確なデータの提出(A-1-①)



8

10

## 正確なデータの提出(A-1-①)

| 非必須項目            | 0%  |       | 20%未満(0%を除く) |       | 20~40%未満 |       | 40~60%未満 |      | 60~80%未満 |      | 80%以上 |       | 該当なし |      | 平均    |
|------------------|-----|-------|--------------|-------|----------|-------|----------|------|----------|------|-------|-------|------|------|-------|
|                  | 件数  | 割合    | 件数           | 割合    | 件数       | 割合    | 件数       | 割合   | 件数       | 割合   | 件数    | 割合    | 件数   | 割合   |       |
| 入院時のADLスコア入力率    | 116 | 16.2% | 133          | 18.5% | 26       | 3.6%  | 31       | 4.3% | 44       | 6.1% | 368   | 51.3% | 0    | 0.0% | 56.5% |
| 退院時のADLスコア入力率    | 129 | 18.0% | 129          | 18.0% | 24       | 3.3%  | 27       | 3.8% | 29       | 4.0% | 380   | 52.9% | 0    | 0.0% | 56.9% |
| Hugh-Jones分類入力率  | 290 | 40.4% | 181          | 25.2% | 60       | 8.4%  | 51       | 7.1% | 45       | 6.3% | 89    | 12.4% | 2    | 0.3% | 23.6% |
| 心不全のNYHA心機能分類入力率 | 256 | 35.7% | 226          | 31.5% | 85       | 11.8% | 41       | 5.7% | 29       | 4.0% | 76    | 10.6% | 5    | 0.7% | 21.6% |
| CCS分類入力率         | 268 | 37.3% | 107          | 14.9% | 54       | 7.5%  | 48       | 6.7% | 50       | 7.0% | 137   | 19.1% | 54   | 7.5% | 32.3% |
| Child-Pugh分類入力率  | 377 | 52.5% | 90           | 12.5% | 56       | 7.8%  | 37       | 5.2% | 46       | 6.4% | 86    | 12.0% | 26   | 3.6% | 22.6% |
| 急性肺炎の重症度分類入力率    | 401 | 55.8% | 59           | 8.2%  | 47       | 6.5%  | 30       | 4.2% | 32       | 4.5% | 108   | 15.0% | 41   | 5.7% | 23.8% |

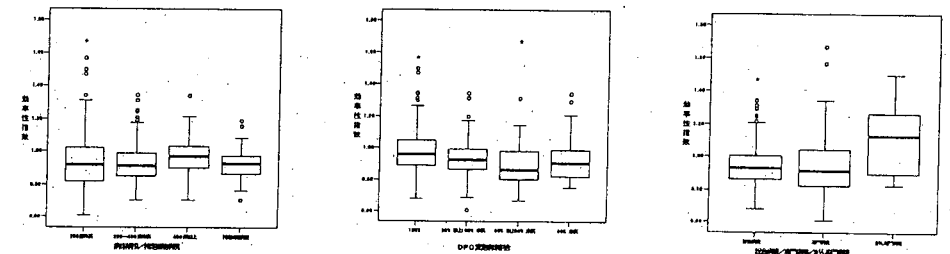
## 効率性指数(A-1-②)

※全DPC対象病院の平均在院日数  
 /当該医療機関の患者構成が、  
 全DPC対象病院と同じとした場合の平均在院日

1. 病床規模/特定機能病院

2. DPC算定病床割合

3. 総合病院/専門病院/がん専門病院



9

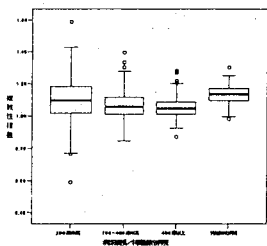
11



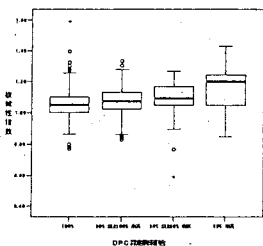
### 複雑性指数(A-1-④)

※当該医療機関の全診断群分類毎の在院日数が、全DPC対象病院と同じと仮定した場合の平均在院日数 / 全病院の平均在院日数

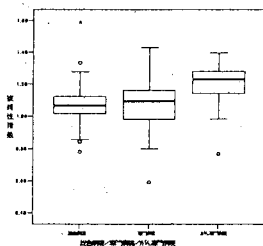
1. 病床規模 / 特定機能病院



2. DPC算定病床割合



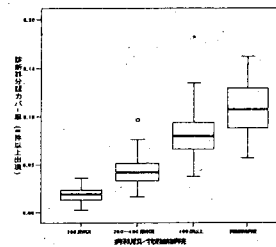
3. 総合病院 / 専門病院 / がん専門病院



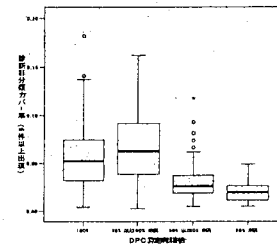
### 診断群分類カバー率(6件以上出現)(A-1-⑤)

※当該医療機関で6件以上出現した診断群分類の数 / 全診断群分類の数(2451分類)

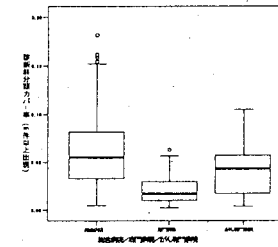
1. 病床規模 / 特定機能病院



2. DPC算定病床割合



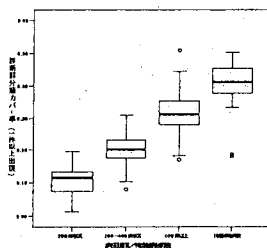
3. 総合病院 / 専門病院 / がん専門病院



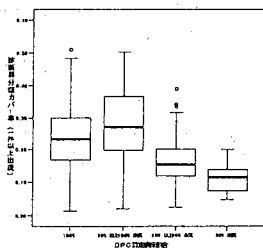
### 診断群分類カバー率(1件以上出現)(A-1-⑤)

※当該医療機関で1件以上出現した診断群分類の数 / 全診断群分類の数(2451分類)

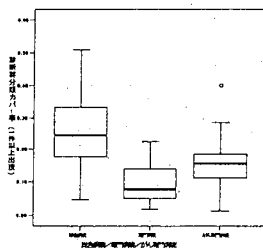
1. 病床規模 / 特定機能病院



2. DPC算定病床割合



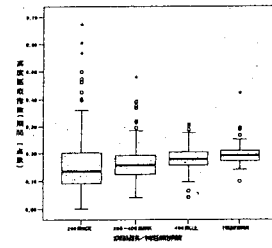
3. 総合病院 / 専門病院 / がん専門病院



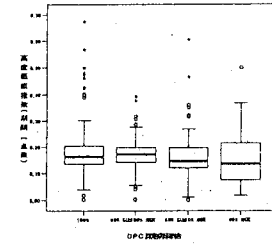
### 高度医療指数(期間 I 点数)(A-1-⑥)

※入院期間 I の診断群分類点数の上位20%のものを算定した患者の数 / 全DPC対象患者数

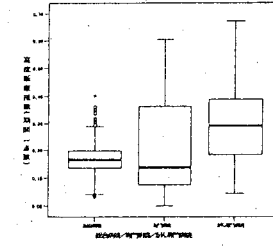
1. 病床規模 / 特定機能病院



2. DPC算定病床割合



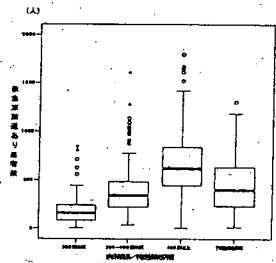
3. 総合病院 / 専門病院 / がん専門病院



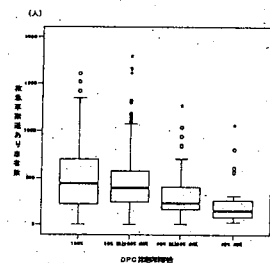
### 救急車搬送あり患者数(A-1-⑦)

※救急車で搬送され入院した患者数

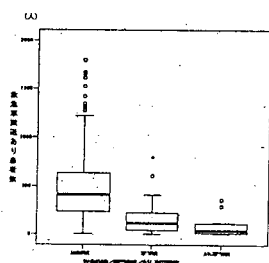
1. 病床規模/特定機能病院



2. DPC算定病床割合



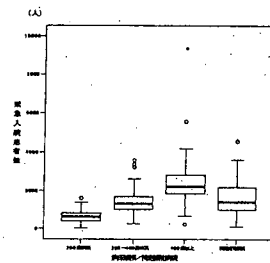
3. 総合病院/専門病院/がん専門病院



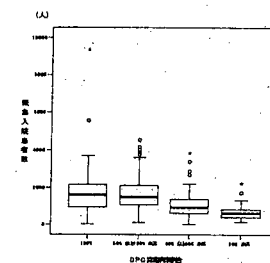
### 緊急入院患者数(A-1-⑦)

※緊急入院(予定入院以外の入院)の患者数

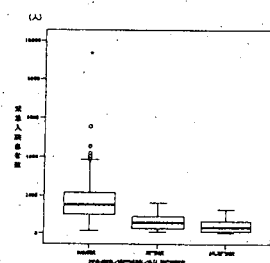
1. 病床規模/特定機能病院



2. DPC算定病床割合



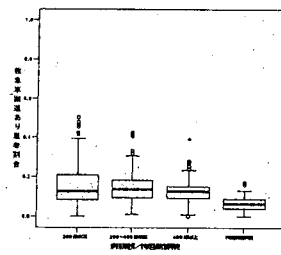
3. 総合病院/専門病院/がん専門病院



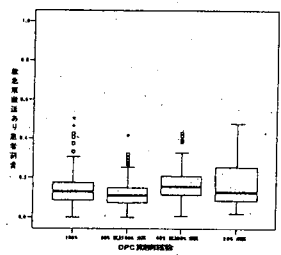
### 救急車搬送あり患者割合(A-1-⑦)

※救急車で搬送され入院した患者数/DPC対象患者数

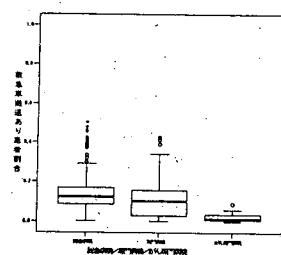
1. 病床規模/特定機能病院



2. DPC算定病床割合



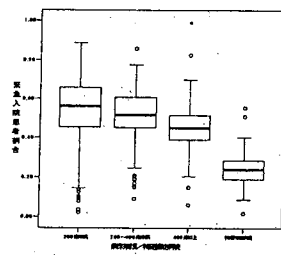
3. 総合病院/専門病院/がん専門病院



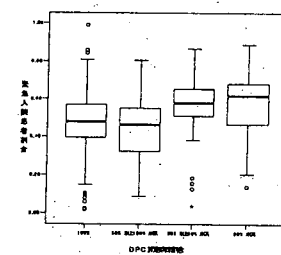
### 緊急入院患者割合(A-1-⑦)

※緊急入院の患者数/DPC対象患者数

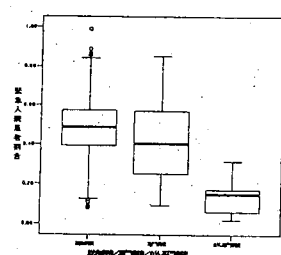
1. 病床規模/特定機能病院



2. DPC算定病床割合



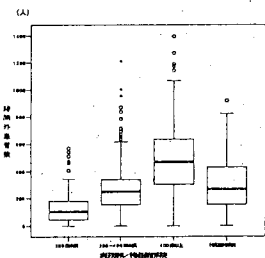
3. 総合病院/専門病院/がん専門病院



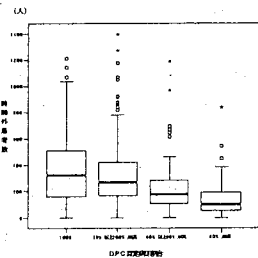
時間外患者数(A-1-⑦)

※入院初日に初診料の時間外・深夜・休日加算が算定されて入院した患者数

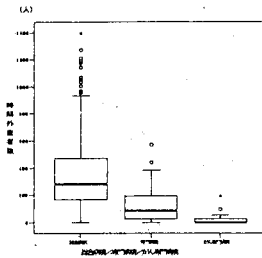
1. 病床規模／特定機能病院



2. DPC算定病床割合



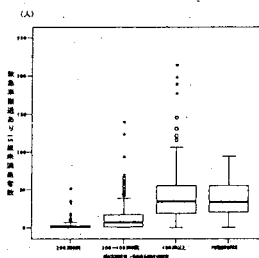
3. 総合病院／専門病院／がん専門病院



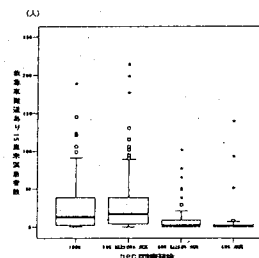
救急車搬送あり15歳未満患者数(A-1-⑦)

※救急車で搬送され入院した15歳未満の患者数

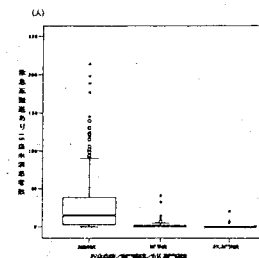
1. 病床規模／特定機能病院



2. DPC算定病床割合



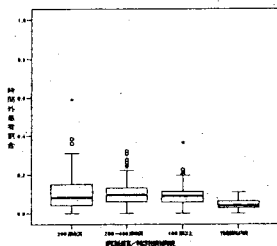
3. 総合病院／専門病院／がん専門病院



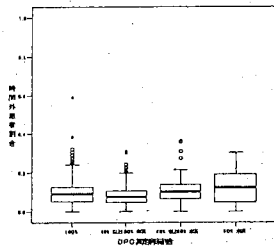
時間外患者割合(A-1-⑦)

※入院初日に初診料の時間外・深夜・休日加算が算定されて入院した患者数  
／DPC対象患者数

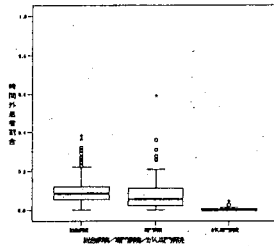
1. 病床規模／特定機能病院



2. DPC算定病床割合



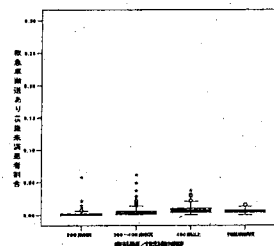
3. 総合病院／専門病院／がん専門病院



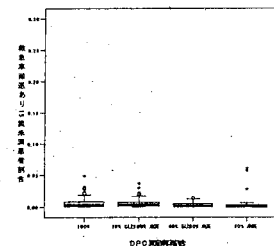
救急車搬送あり15歳未満患者割合(A-1-⑦)

※救急車で搬送され入院した15歳未満の患者数／DPC対象患者数

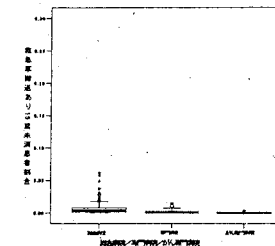
1. 病床規模／特定機能病院



2. DPC算定病床割合



3. 総合病院／専門病院／がん専門病院



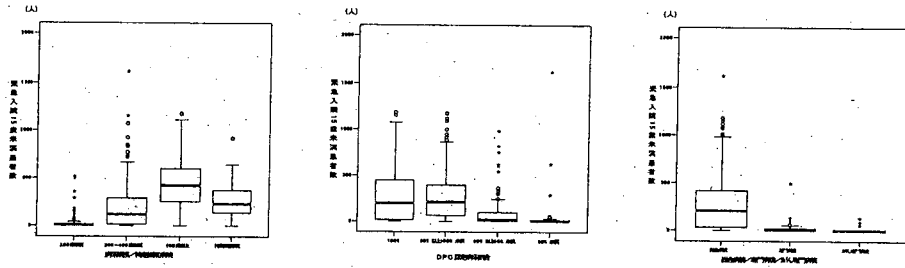
緊急入院15歳未満患者数(A-1-⑦)

※緊急入院の15歳未満患者数

1. 病床規模/特定機能病院

2. DPC算定病床割合

3. 総合病院/専門病院/がん専門病院



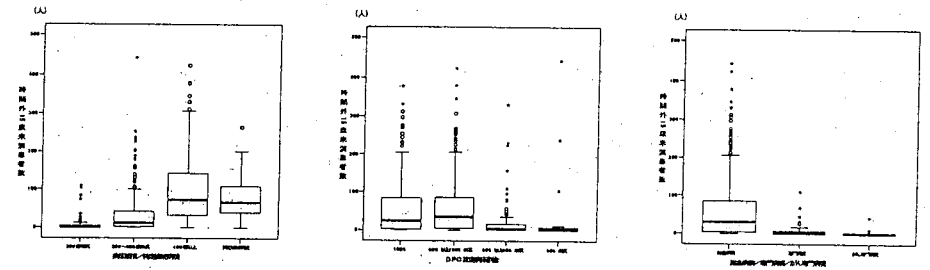
時間外15歳未満患者数(A-1-⑦)

※入院初日に初診料の時間外・深夜・休日加算が算定されて入院した15歳未満の患者数

1. 病床規模/特定機能病院

2. DPC算定病床割合

3. 総合病院/専門病院/がん専門病院



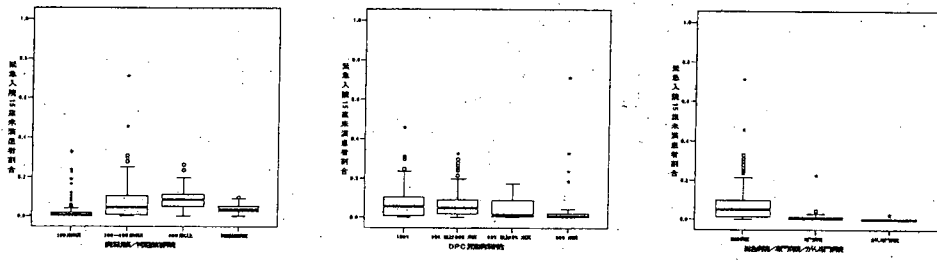
緊急入院15歳未満患者割合(A-1-⑦)

※緊急入院の15歳未満患者数/DPC対象患者数

1. 病床規模/特定機能病院

2. DPC算定病床割合

3. 総合病院/専門病院/がん専門病院



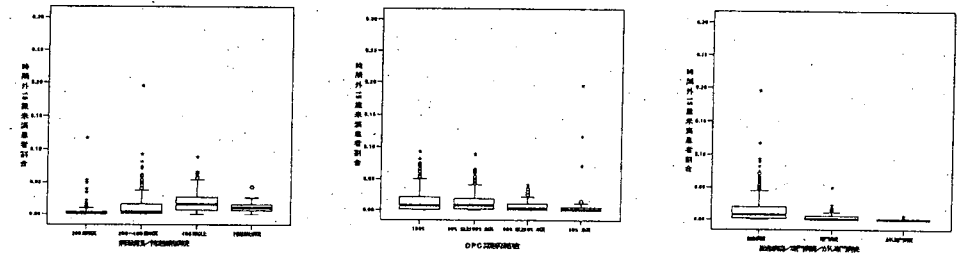
時間外15歳未満患者割合(A-1-⑦)

※入院初日に初診料の時間外・深夜・休日加算が算定されて入院した15歳未満の患者数/DPC対象患者数

1. 病床規模/特定機能病院

2. DPC算定病床割合

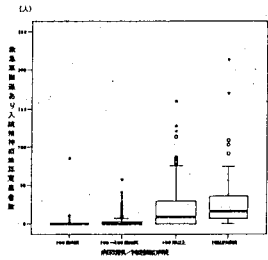
3. 総合病院/専門病院/がん専門病院



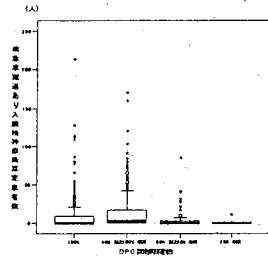
### 救急車搬送あり入院精神療法算定患者数(A-1-⑦)

※救急車で搬送され入院した患者で、入院精神療法が算定されている患者数

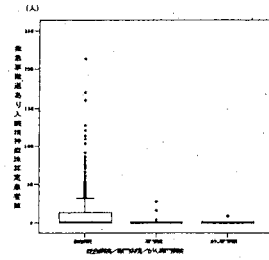
1. 病床規模／特定機能病院



2. DPC算定病床割合



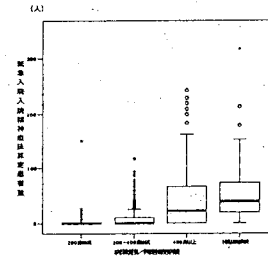
3. 総合病院／専門病院／がん専門病院



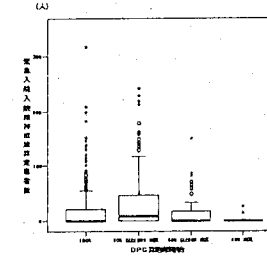
### 緊急入院入院精神療法算定患者数(A-1-⑦)

※緊急入院の患者で、入院精神療法が算定されている患者数

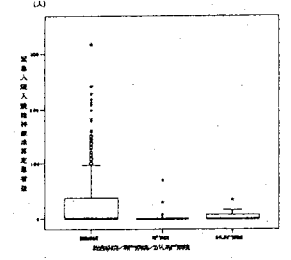
1. 病床規模／特定機能病院



2. DPC算定病床割合



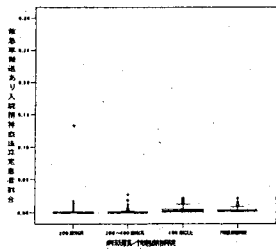
3. 総合病院／専門病院／がん専門病院



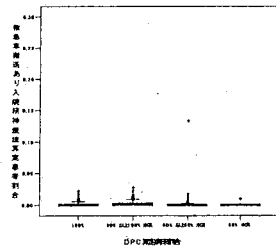
### 救急車搬送あり入院精神療法算定患者割合(A-1-⑦)

※救急車で搬送され入院した患者で、入院精神療法が算定されている患者数  
／DPC対象患者数

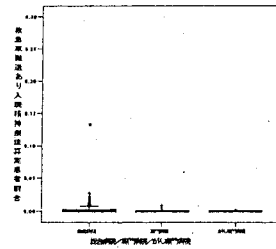
1. 病床規模／特定機能病院



2. DPC算定病床割合



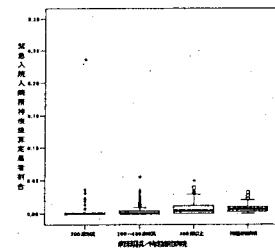
3. 総合病院／専門病院／がん専門病院



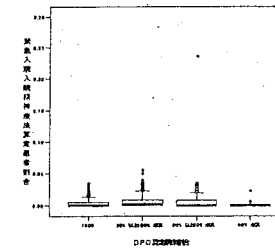
### 緊急入院入院精神療法算定患者割合(A-1-⑦)

※緊急入院の患者で、入院精神療法が算定されている患者数  
／DPC対象患者数

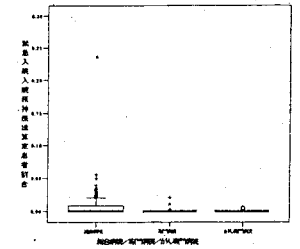
1. 病床規模／特定機能病院



2. DPC算定病床割合

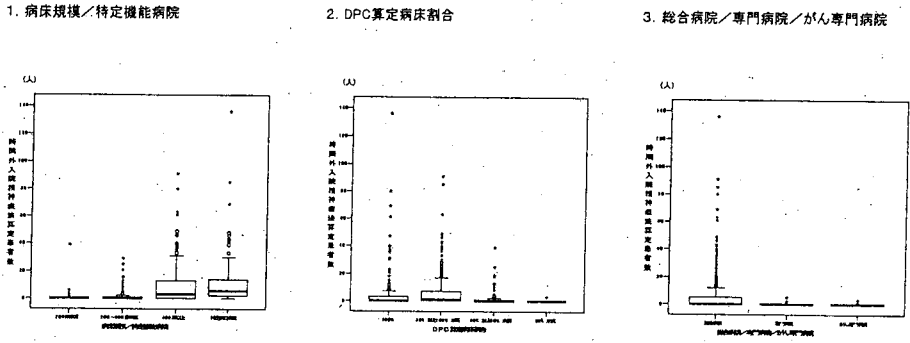


3. 総合病院／専門病院／がん専門病院



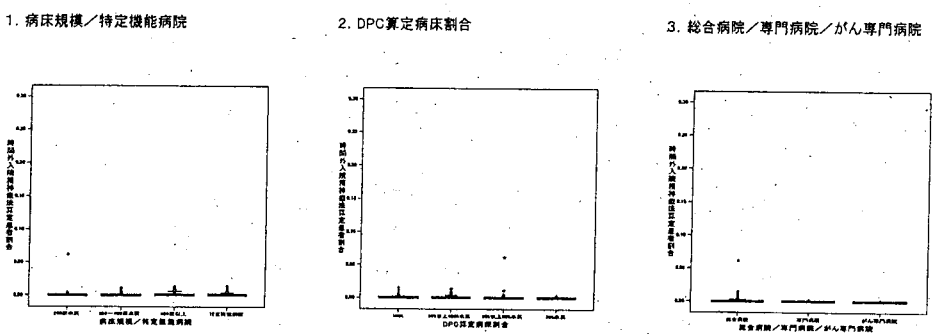
時間外入院精神療法算定患者数(A-1-⑦)

※入院初日に初診料の時間外・深夜・休日加算が算定されて入院した患者で、入院精神療法が算定されている患者数



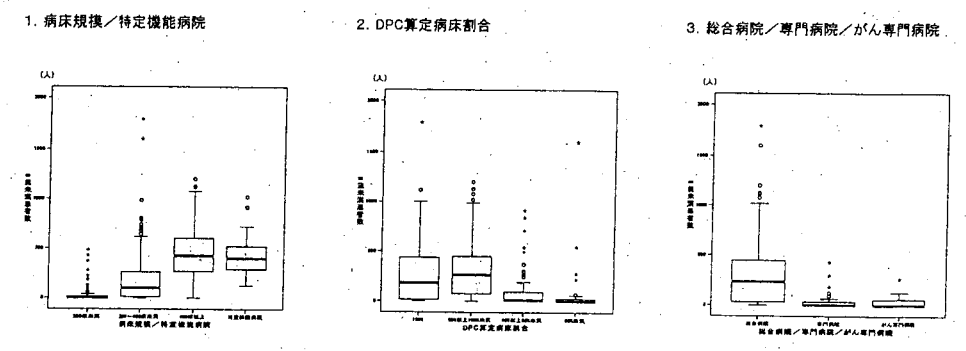
時間外入院精神療法算定患者割合(A-1-⑦)

※入院初日に初診料の時間外・深夜・休日加算が算定されて入院した患者で、入院精神療法が算定されている患者数/DPC対象患者数



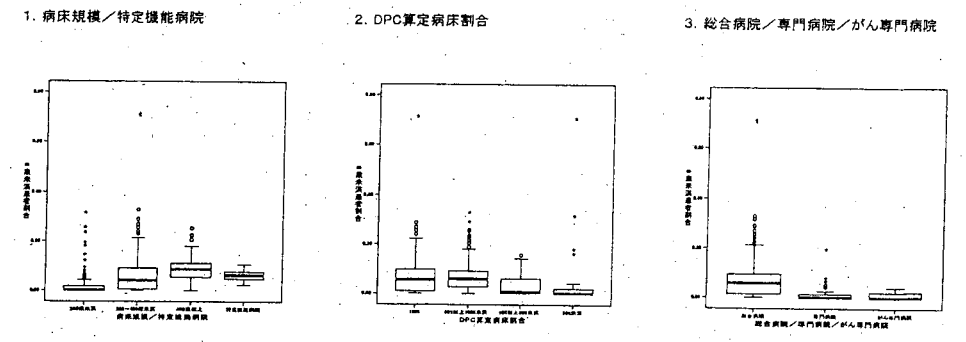
6歳未満患者数(A-1-⑧)

※6歳未満の入院患者数



6歳未満患者割合(A-1-⑧)

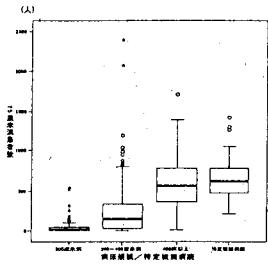
※6歳未満の入院患者数/DPC対象患者数



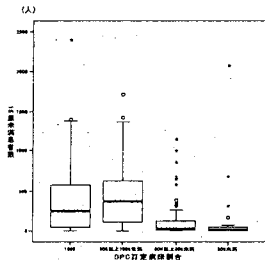
15歳未満患者数(A-1-⑧)

※ 15歳未満の入院患者数

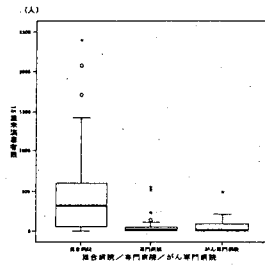
1. 病床規模／特定機能病院



2. DPC算定病床割合



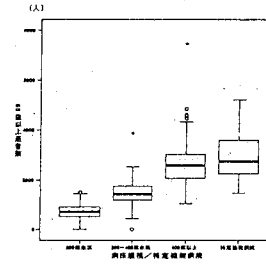
3. 総合病院／専門病院／がん専門病院



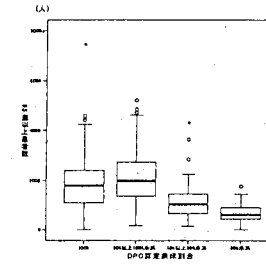
65歳以上患者数(A-1-⑧)

※ 65歳以上の入院患者数

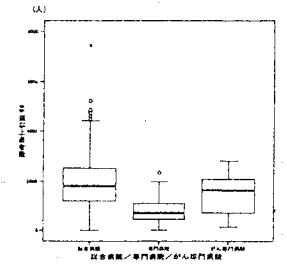
1. 病床規模／特定機能病院



2. DPC算定病床割合



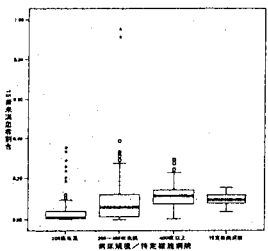
3. 総合病院／専門病院／がん専門病院



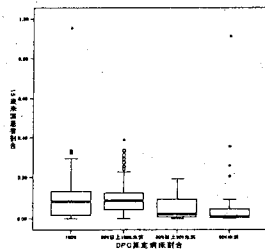
15歳未満患者割合(A-1-⑧)

※ 15歳未満の入院患者数／DPC対象患者数

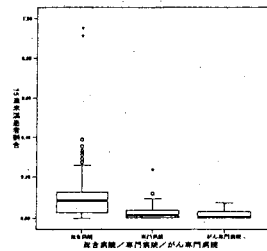
1. 病床規模／特定機能病院



2. DPC算定病床割合



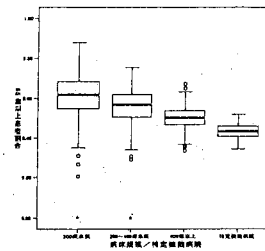
3. 総合病院／専門病院／がん専門病院



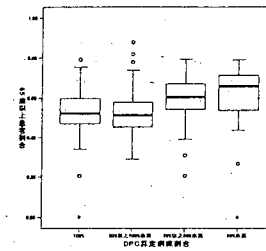
65歳以上患者割合(A-1-⑧)

※ 65歳以上の入院患者数／DPC対象患者数

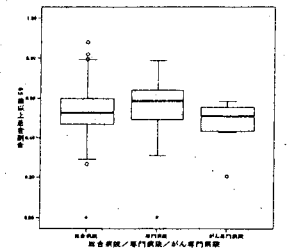
1. 病床規模／特定機能病院



2. DPC算定病床割合



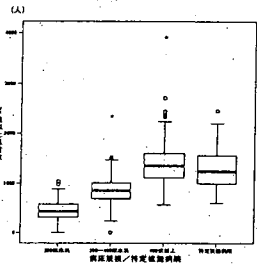
3. 総合病院／専門病院／がん専門病院



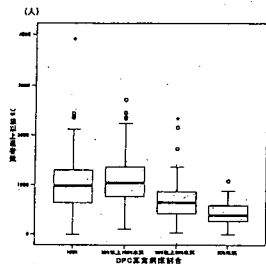
75歳以上患者数(A-1-⑧)

※ 75歳以上の入院患者数

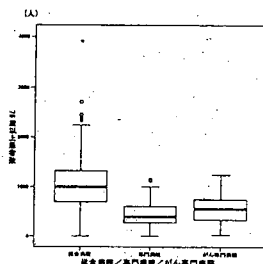
1. 病床規模／特定機能病院



2. DPC算定病床割合



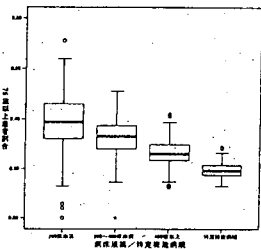
3. 総合病院／専門病院／がん専門病院



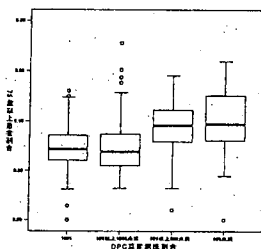
75歳以上患者割合(A-1-⑧)

※ 75歳以上の入院患者数／DPC対象患者数

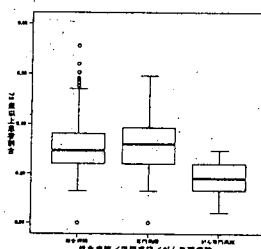
1. 病床規模／特定機能病院



2. DPC算定病床割合



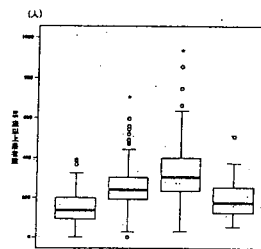
3. 総合病院／専門病院／がん専門病院



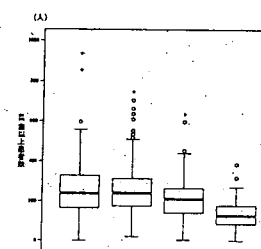
85歳以上患者数(A-1-⑧)

※ 85歳以上の入院患者数

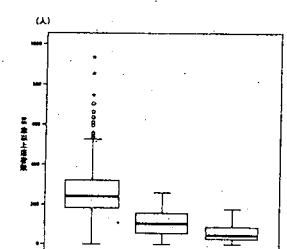
1. 病床規模／特定機能病院



2. DPC算定病床割合



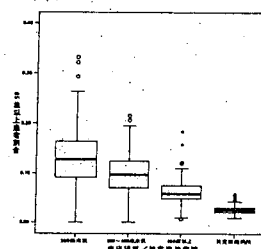
3. 総合病院／専門病院／がん専門病院



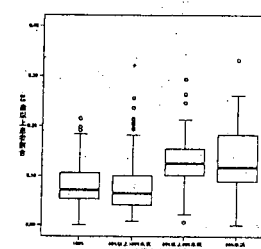
85歳以上患者割合(A-1-⑧)

※ 85歳以上の入院患者数／DPC対象患者数

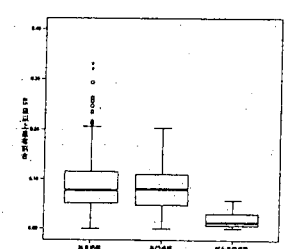
1. 病床規模／特定機能病院



2. DPC算定病床割合



3. 総合病院／専門病院／がん専門病院

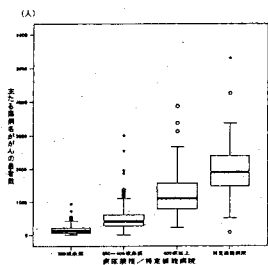




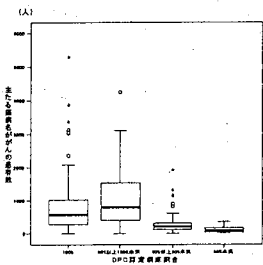
主たる傷病名ががんの患者数(A-2-③)

※ がんの入院患者数

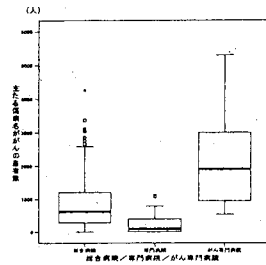
1. 病床規模/特定機能病院



2. DPC算定病床割合



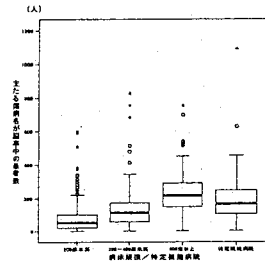
3. 総合病院/専門病院/がん専門病院



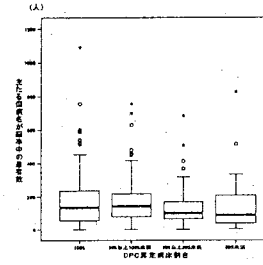
主たる傷病名が脳卒中の患者数(A-2-③)

※ 脳卒中の入院患者数

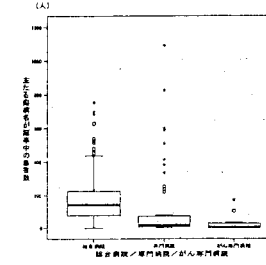
1. 病床規模/特定機能病院



2. DPC算定病床割合



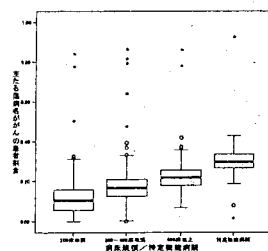
3. 総合病院/専門病院/がん専門病院



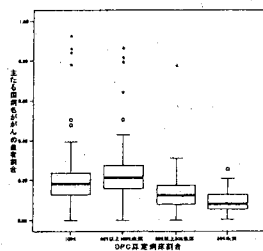
主たる傷病名ががんの患者割合(A-2-③)

※ がんの入院患者数/DPC対象患者数

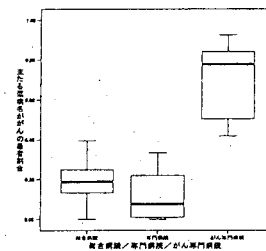
1. 病床規模/特定機能病院



2. DPC算定病床割合



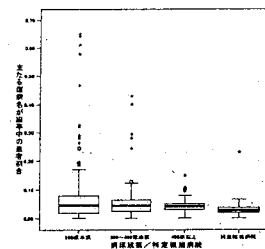
3. 総合病院/専門病院/がん専門病院



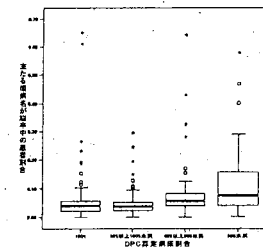
主たる傷病名が脳卒中の患者割合(A-2-③)

※ 脳卒中の入院患者数/DPC対象患者数

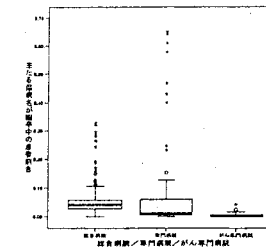
1. 病床規模/特定機能病院



2. DPC算定病床割合



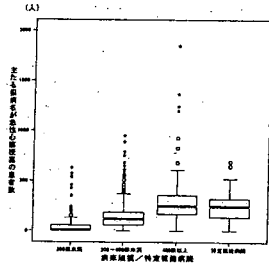
3. 総合病院/専門病院/がん専門病院



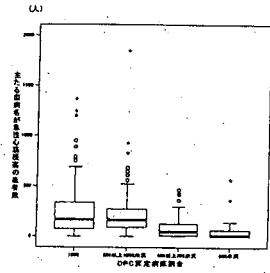
主たる傷病名が急性心筋梗塞の患者数(A-2-③)

※急性心筋梗塞の入院患者数

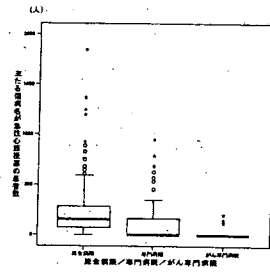
1. 病床規模/特定機能病院



2. DPC算定病床割合



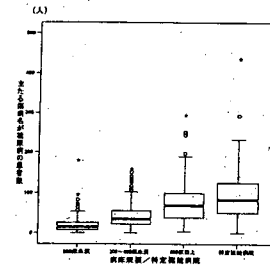
3. 総合病院/専門病院/がん専門病院



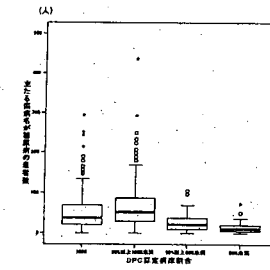
主たる傷病名が糖尿病の患者数(A-2-③)

※糖尿病の入院患者数

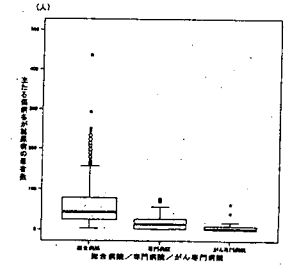
1. 病床規模/特定機能病院



2. DPC算定病床割合



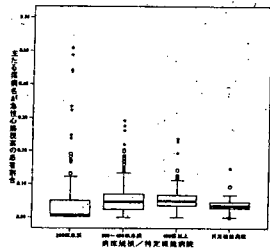
3. 総合病院/専門病院/がん専門病院



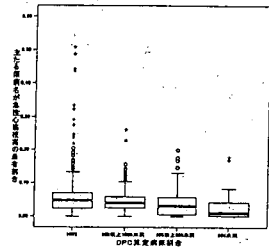
主たる傷病名が急性心筋梗塞の患者割合(A-2-③)

※急性心筋梗塞の入院患者数/DPC対象患者数

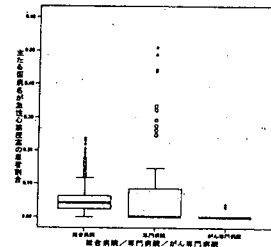
1. 病床規模/特定機能病院



2. DPC算定病床割合



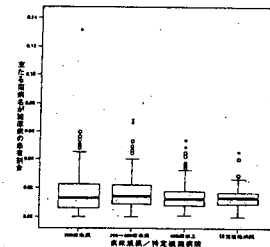
3. 総合病院/専門病院/がん専門病院



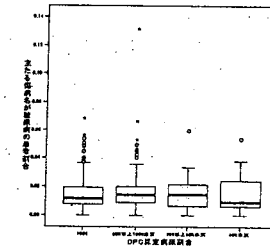
主たる傷病名が糖尿病の患者割合(A-2-③)

※糖尿病の入院患者数/DPC対象患者数

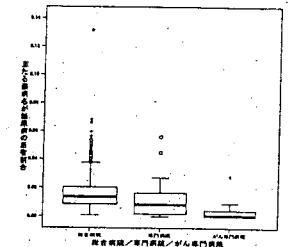
1. 病床規模/特定機能病院



2. DPC算定病床割合



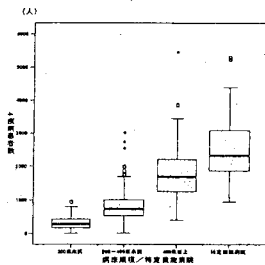
3. 総合病院/専門病院/がん専門病院



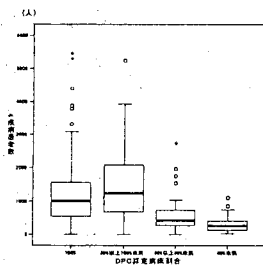
### 4疾病患者数(A-2-③)

※がん、脳卒中、急性心筋梗塞、糖尿病の入院患者数

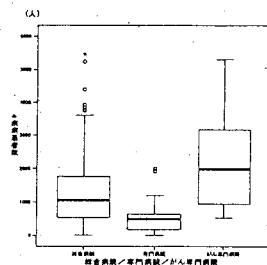
1. 病床規模／特定機能病院



2. DPC算定病床割合



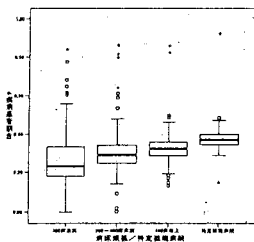
3. 総合病院／専門病院／がん専門病院



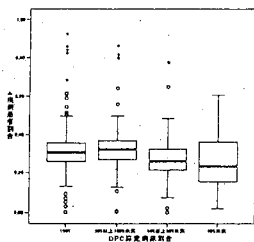
### 4疾病患者割合(A-2-③)

※がん、脳卒中、急性心筋梗塞、糖尿病の入院患者数  
／DPC対象患者数

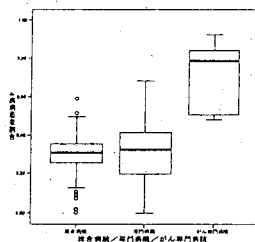
1. 病床規模／特定機能病院



2. DPC算定病床割合



3. 総合病院／専門病院／がん専門病院

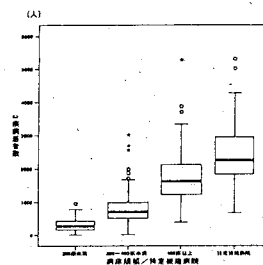


※

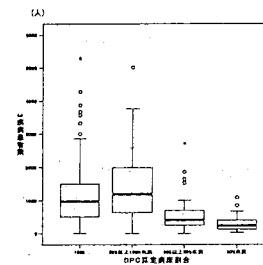
### 3疾病患者数(A-2-③)

※がん、脳卒中、急性心筋梗塞の入院患者数

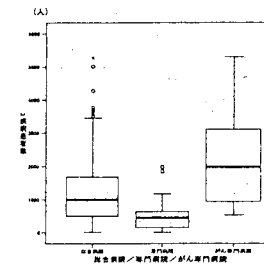
1. 病床規模／特定機能病院



2. DPC算定病床割合



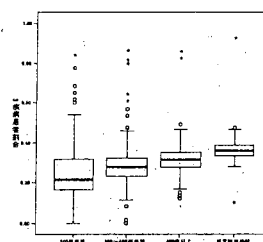
3. 総合病院／専門病院／がん専門病院



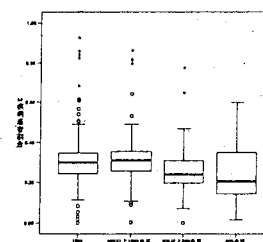
### 3疾病患者割合(A-2-③)

※がん、脳卒中、急性心筋梗塞の入院患者数  
／DPC対象患者数

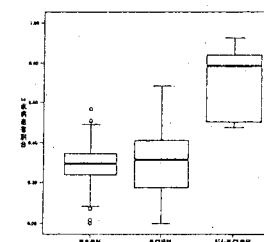
1. 病床規模／特定機能病院



2. DPC算定病床割合



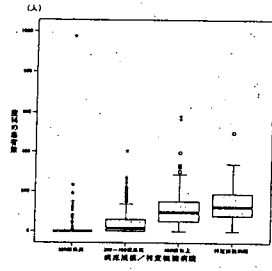
3. 総合病院／専門病院／がん専門病院



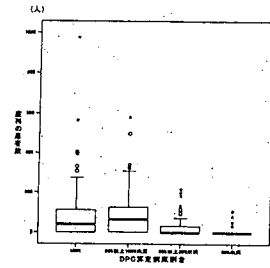
### 産科の患者数(A-2-③)

※ 産科の入院患者数(DPCの対象となった患者に限る)

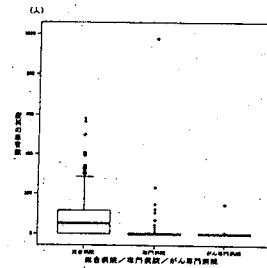
1. 病床規模／特定機能病院



2. DPC算定病床割合



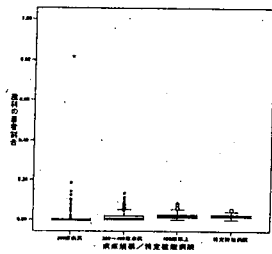
3. 総合病院／専門病院／がん専門病院



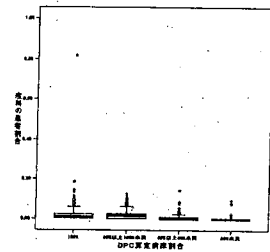
### 産科の患者割合(A-2-③)

※ 産科の入院患者数(DPCの対象となった患者に限る) / DPC対象患者数

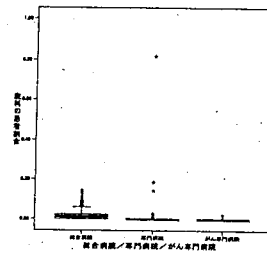
1. 病床規模／特定機能病院



2. DPC算定病床割合



3. 総合病院／専門病院／がん専門病院



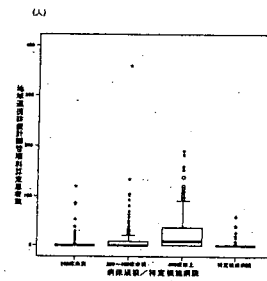
### 地域連携診療計画管理料算定(A-2-③)

| 病床規模／特定機能病院 | 地域連携診療計画管理料算定 |       |     |       | 合計  |        |
|-------------|---------------|-------|-----|-------|-----|--------|
|             | あり            |       | なし  |       | 病院数 | 割合     |
| 200床未満      | 22            | 15.1% | 124 | 84.9% | 146 | 100.0% |
| 200～400床未満  | 96            | 36.0% | 171 | 64.0% | 267 | 100.0% |
| 400床以上      | 146           | 65.5% | 77  | 34.5% | 223 | 100.0% |
| 特定機能病院      | 20            | 24.4% | 62  | 75.6% | 82  | 100.0% |
| 合計          | 284           | 39.6% | 434 | 60.4% | 718 | 100.0% |

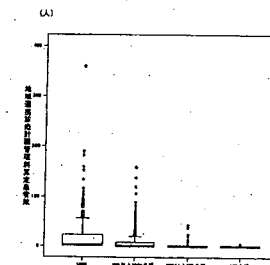
### 地域連携診療計画管理料算定患者数(A-2-③)

※ 地域連携診療計画管理料が算定されている入院患者数

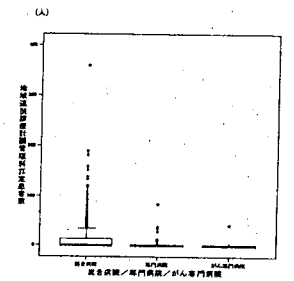
1. 病床規模／特定機能病院



2. DPC算定病床割合



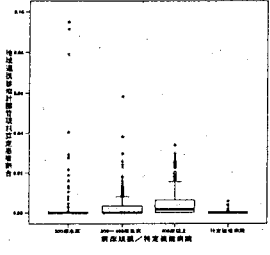
3. 総合病院／専門病院／がん専門病院



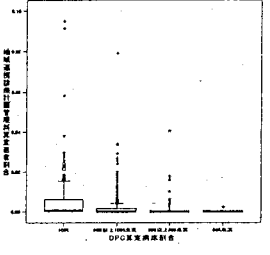
# 地域連携診療計画管理料算定患者割合(A-2-③)

※ 地域連携診療計画管理料が算定されている入院患者数  
 /DPC対象患者数

1. 病床規模／特定機能病院



2. DPC算定病床割合



3. 総合病院／専門病院／がん専門病院

