

第6回21世紀出生児縦断調査結果の概況

目 次

調査の概要	1ページ
結果の概要	
1 家族の状況	
(1) きょうだいの構成	3
(2) 保育者	3
(3) 母の就業状況	4
2 子どもの生活の状況	
(1) 起床・就寝時間	6
(2) 遊びのようす	8
(3) 習い事	10
(4) テレビ	11
(5) コンピュータゲーム	13
(6) 子どもの接し方	15
(7) 子どもの行動	15
(8) 手伝い	16
(9) 病気やけが	17
3 子育ての意識	
(1) 父母の子どもとの接し方	18
(2) 食事時に特に気をつけていること	19
(3) 子どもを育てていてよかったと思うこと	19
(4) 子どもを育てていて負担に思うことや悩み	20
(5) 子育て費用	23
統計表	25
用語の定義	36
調査項目一覧	37

第6回21世紀出生児縦断調査の結果は、厚生労働省のホームページにも掲載されています。

厚生労働省ホームページ(URL) <http://www.mhlw.go.jp/>

調査の概要

1 調査の目的

この調査は、同一客体を長年にわたって追跡調査する縦断調査として、平成13年度から実施を始めた承認統計であり、21世紀の初年に出生した子の実態及び経年変化の状況を継続的に観察することにより、少子化対策等厚生労働行政施策の企画立案、実施等のための基礎資料を得ることを目的としている。

2 調査の対象

全国の2001年1月10日から17日の間及び7月10日から17日の間に出生した子を対象とし、厚生労働省が人口動態調査の出生票を基に調査客体を抽出した。双子、三つ子についてもそれぞれの子を対象としている。

3 調査の時期

1月生まれば平成18年8月1日、7月生まれば平成19年2月1日（対象児の年齢 5歳6か月）とした。

4 調査事項

(1) 家族の状況

同居者、保育者、父母の就業状況

(2) 子どもの生活の状況

起床・就寝時間、遊び場所、遊び相手、遊びで気にかかること、習い事の状況、テレビを見る時間、コンピュータゲームをする時間、子どもの接し方、子どもの行動、手伝い、病気やけが

(3) 子育て意識

父母の子どもとの接し方、食事時に特に気をつけていること、子どもを育てていてよかったと思うこと、子どもを育てていて負担に思うことや悩み、子育て費用

※第1回調査から第6回調査までの調査項目については、37 ページ「調査項目一覧」を参照。

5 調査の方法

調査票の配布及び回収は郵送により行った。

6 調査票の回収状況等

調査票の配布数及び回収数は以下のとおりである。

	1月生まれ			7月生まれ			合計		
	配布数	回収数	回収率	配布数	回収数	回収率	配布数	回収数	回収率
第1回	26,620	23,423	88.0%	26,955	23,592	87.5%	53,575	47,015	87.8%
第2回	23,391	21,923	93.7%	23,575	22,002	93.3%	46,966	43,925	93.5%
第3回	23,374	21,365	91.4%	23,523	21,447	91.2%	46,897	42,812	91.3%
第4回	22,439	20,699	92.2%	22,398	20,860	93.1%	44,837	41,559	92.7%
第5回	21,735	19,824	91.2%	21,824	19,993	91.6%	43,559	39,817	91.4%
第6回	21,020	19,154	91.1%	21,167	19,381	91.6%	42,187	38,535	91.3%

7 利用上の注意

(1) 表章記号の規約

計数のない場合	—
統計項目のありえない場合	・
比率が微小（0.05未満）の場合	0.0

(2) この概況に掲載の数値は四捨五入しているため、内訳の合計が総数に合わない場合がある。

結果の概要

1 家族の状況

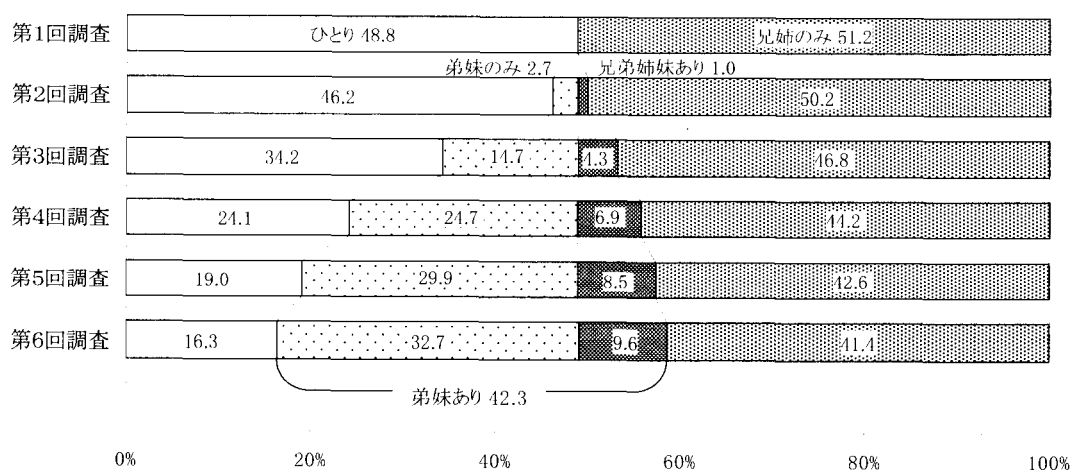
(1) きょうだいの構成

「弟妹あり」は4割を超えた。

きょうだい構成の変化をみると、第1回調査時（月齢6か月）に「ひとり」は48.8%、「兄姉のみ」は51.2%、第6回調査（5歳6か月）では「ひとり」16.3%、「兄姉のみ」41.4%となっている。年を重ねるごとに弟妹が生まれ、第6回調査では「弟妹あり」が42.3%となっている。

(図1)

図1 きょうだい構成の変化



注：第1回調査から第6回調査まで回答を得た、きょうだい構成の「不詳」を除く者(総数 35,632)を集計。

(2) 保育者

ふだんの保育者は「保育士等・幼稚園の先生」が97%

ふだんの保育者（複数回答）をみると「保育士等・幼稚園の先生」は97.0%で最も多く、第5回調査（4歳6か月）と比較すると6.7ポイント増加している。次いで、「母」は91.0%となっており、第5回調査と比較すると差は少ないが、第1回調査と比較すると6.5ポイント減少している。(表1)

表1 ふだんの保育者（複数回答）の変化

	総数	ふだんの保育者(複数回答)										
		母	父	祖父母	祖母		祖父		幼保 稚園 士等 の先 生	保 育 士 等	の幼 稚 生 園	そ の 他
					母方		父方					
					母方	父方	母方	父方				
第1回調査 総数	100.0	97.5	48.4	21.8	21.2		9.5		3.5	3.5	・	2.0
第2回調査 総数	100.0	95.7	50.5	27.1	15.1	12.7	5.8	5.6	18.0	18.0	・	2.3
第3回調査 総数	100.0	93.4	45.4	26.1	14.6	12.1	5.7	5.1	25.6	25.6	・	2.3
第4回調査 総数	100.0	92.3	44.8	24.1	13.3	11.1	5.3	4.8	49.7	33.2	16.6	1.7
第5回調査 総数	100.0	90.9	47.0	23.9	13.3	11.0	5.4	5.0	90.3	39.3	52.0	1.7
第6回調査 総数	100.0	91.0	47.8	23.7	13.0	10.9	5.8	5.0	97.0	37.9	59.7	1.6
1月生まれ	100.0	91.2	47.6	24.0	13.3	10.9	6.0	5.0	99.0	36.6	62.9	1.7
7月生まれ	100.0	90.8	47.9	23.3	12.7	10.9	5.6	5.1	95.0	39.1	56.5	1.5

注：1) 第1回調査から第6回調査まで回答を得た者(総数 35,783)を集計。

2) 総数にはふだんの保育者の「不詳」を含む。

3) 「保育士等」には「保育所・託児所の保育士など」「保育ママさんやベビーシッター」を含む。

(3) 母の就業状況

ア 就業の有無

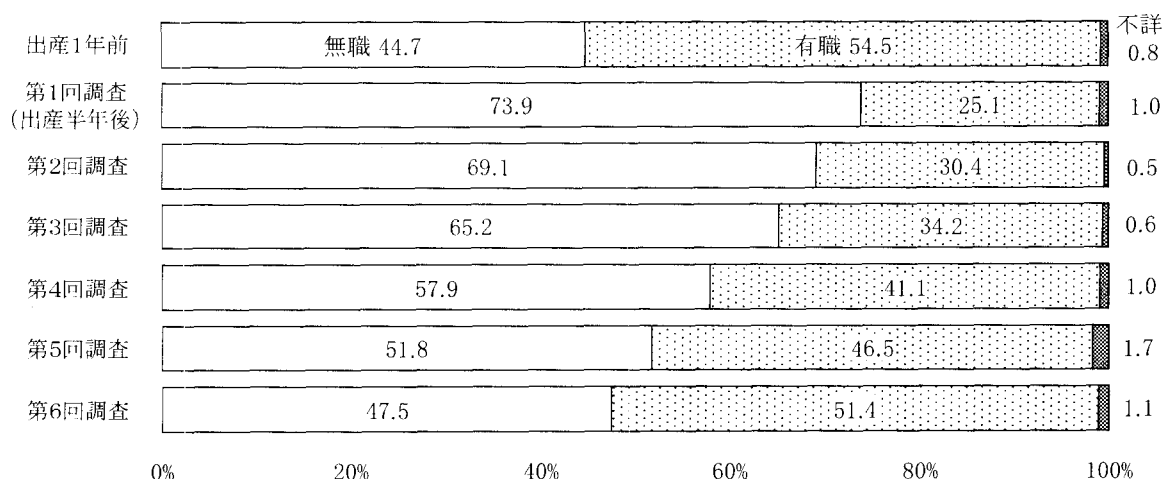
母が有職の割合は5割を超えた。

出産1年前に54.5%であった母の「有職」の割合は、第1回調査（出産半年後）で25.1%と減少したが、年々増加して第6回調査では51.4%となり、出産1年前に近づきつつある（図2）。

弟妹の有無別に母の就業状況をみると、「有職」の割合は「弟妹なし」で59.4%となっている。

さらに、弟妹がいる場合の末の弟妹の年齢別にみると、年齢が高いほど「有職」の割合が高くなっている。（表2）

図2 母の就業の有無の変化



注：母と同居している、第1回調査から第6回調査まで回答を得た者（総数 35,361）を集計。

表2 弟妹の有無・きょうだい構成別にみた母の就業状況

(単位: %)

	総数	無職	有職	就業状況					
				常勤	パート・アルバイト	自営業・家業	内職	その他	
総数	(100.0)	100.0	46.9	51.9	16.8	26.1	5.8	2.6	0.6
弟妹なし	(57.5)	100.0	39.4	59.4	17.8	31.9	6.3	2.7	0.7
弟妹あり	(42.0)	100.0	57.2	41.6	15.5	18.0	5.2	2.5	0.5
末の弟妹の年齢0歳	(5.8)	100.0	66.9	32.0	15.6	9.1	5.1	1.2	1.1
1歳	(8.1)	100.0	62.1	36.7	16.1	13.1	5.0	2.0	0.5
2歳	(11.7)	100.0	60.5	38.3	15.6	15.0	4.6	2.7	0.4
3歳	(13.0)	100.0	51.3	47.5	14.8	23.7	5.3	3.3	0.5
4、5歳	(3.4)	100.0	40.2	58.8	15.7	33.3	7.1	2.2	0.5
きょうだい構成									
(弟妹なし) ひとり	(16.1)	100.0	40.4	58.4	21.8	29.2	5.0	1.7	0.7
兄弟のみ	(41.3)	100.0	39.0	59.7	16.2	33.0	6.8	3.1	0.6
(弟妹あり) 弟妹のみ	(32.3)	100.0	58.4	40.5	16.0	17.5	4.2	2.2	0.6
兄弟姉妹あり	(9.7)	100.0	53.1	45.5	13.7	19.7	8.3	3.4	0.5

注：1) 母と同居している、第6回調査の回答を得た者（総数 38,201）を集計。

2) 総数には弟妹の有無「不詳」、きょうだい構成「不詳」、母の就業状況「不詳」を含む。

3) 「常勤」は「勤め(常勤)」、「パート・アルバイト」は「勤め(パート・アルバイト)」である。

イ 就業状況の変化

「パート・アルバイト」の母が増えている。

母の就業状況の変化をみると、「パート・アルバイト」は、第1回調査（出産半年後）（3.7%）から第6回調査（25.8%）まで年々増加している。一方、「常勤」の割合は、第1回調査（出産半年後）以降の変化は少なく、第6回調査では16.5%となっている。（図3-1）

出産1年前に「常勤」の母のうち、「常勤」を続けている割合は約3割。

出産1年前に「常勤」の母の就業状況の変化をみると、第1回調査（出産半年後）で「常勤」は47.6%に減少し、第6回調査では39.9%となっている。

出産1年前に「常勤」の母のうち、第6回調査まで「常勤」を続けている割合は30.9%となっている。

出産1年前に「常勤」の母が第1回調査（出産半年後）で「無職」となった割合は48.8%であったが、「無職」は年々減少し、第6回調査では34.4%となっている。（図3-2）

図3-1 母の就業状況の変化

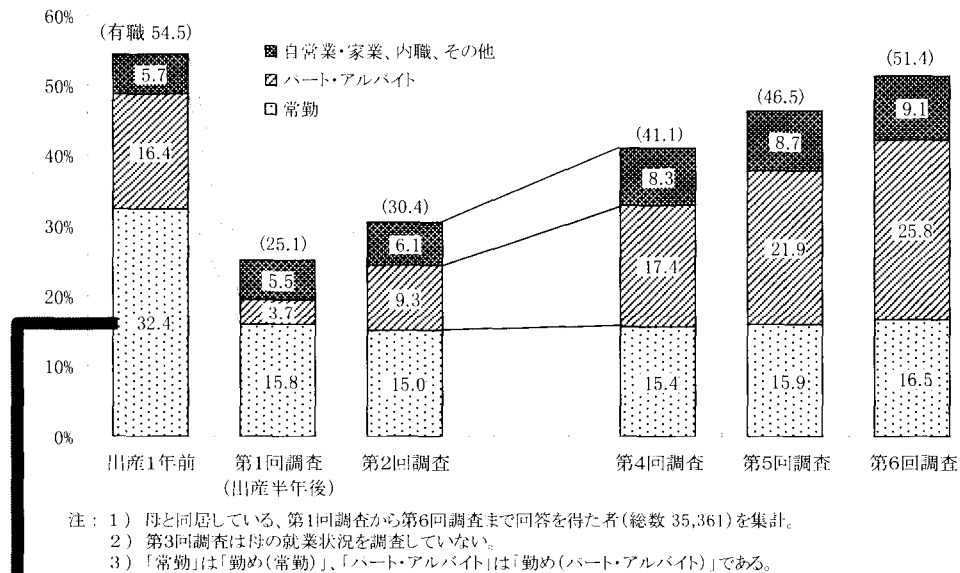
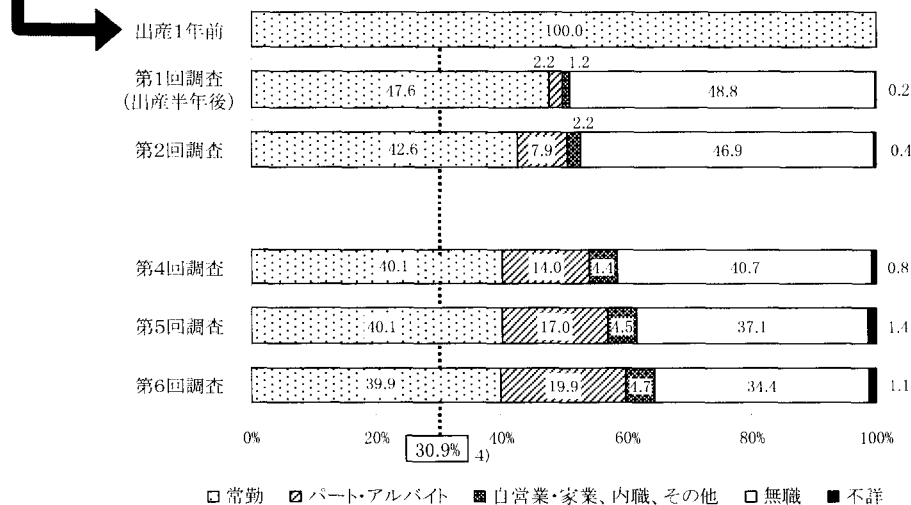


図3-2 出産1年前に「常勤」の母の就業状況の変化



2 子どもの生活の状況

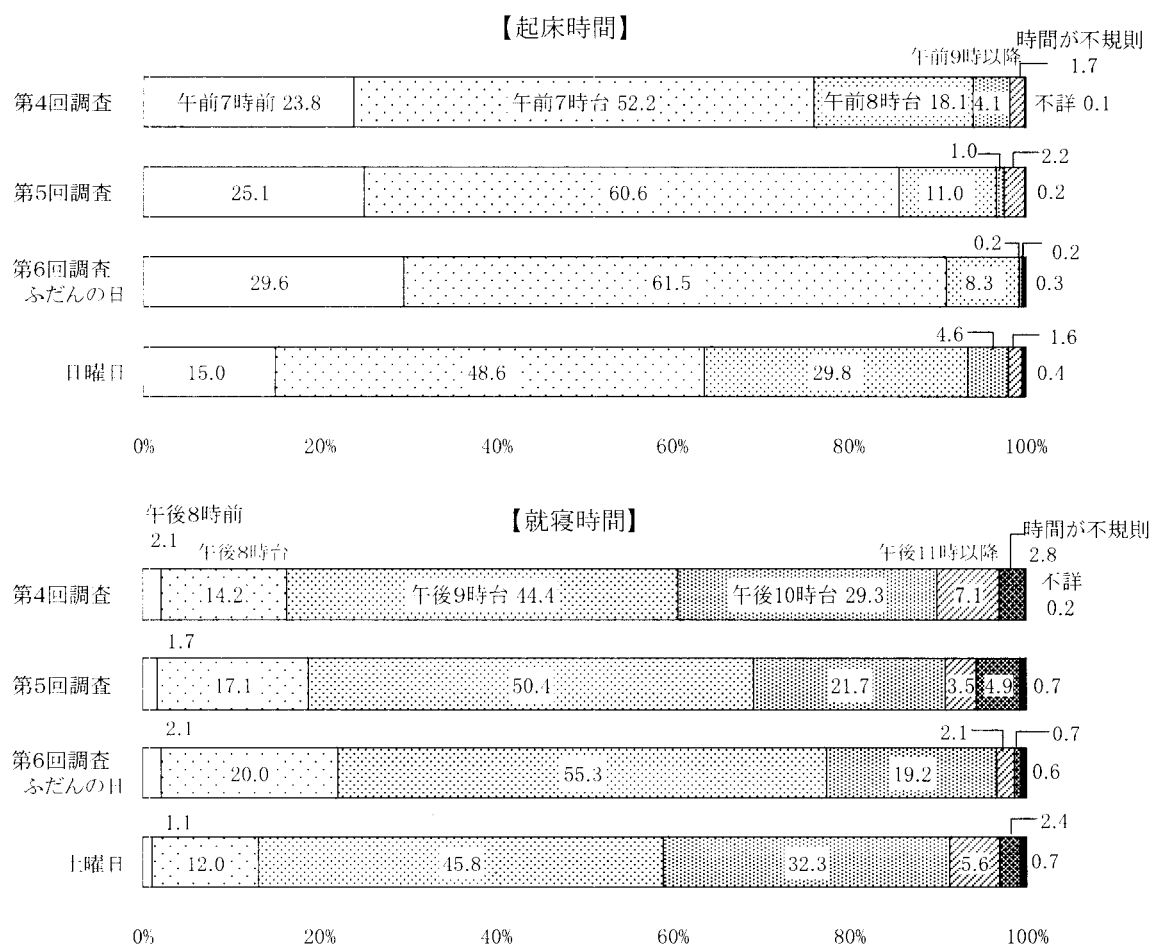
(1) 起床・就寝時間

ふだんの日は起床時間・就寝時間ともに早くなっている。

第4回調査（3歳6か月）以降の子どものふだんの日の上起床・就寝時間をみると、起床時間は午前8時以降が減少、就寝時間は午後10時以降が減少し、起床時間・就寝時間ともに早くなっている。

第6回調査の日曜日の起床時間・土曜日の就寝時間をふだんの日と比較すると、起床時間・就寝時間ともに遅い時間帯の割合がふだんの日より多くなっている。（図4）

図4 子どもの起床・就寝時間



注：1）第4回調査から第6回調査まで回答を得た者（総数 36,691）を集計。

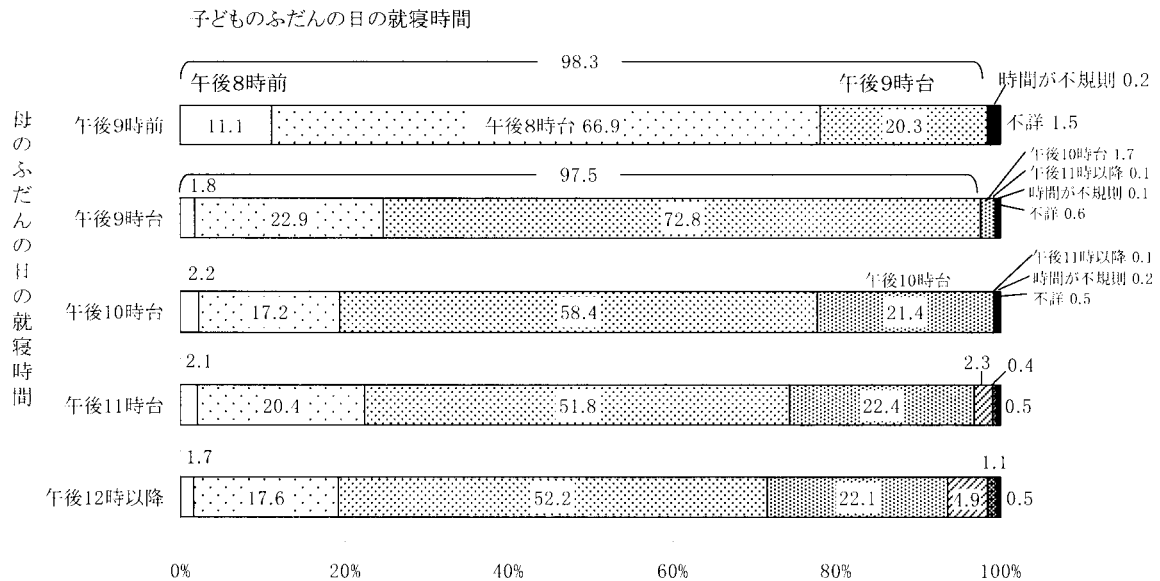
2）第4回調査、第5回調査はふだんの状況を調査した。

ふだんの日の子どもの就寝時間を父母の就寝時間別にみると、母の就寝時間が「午後9時前」では、子どもは「午後9時台」までに98.3%が就寝し、母が「午後9時台」では子どもは「午後9時台」までに97.5%が就寝している。

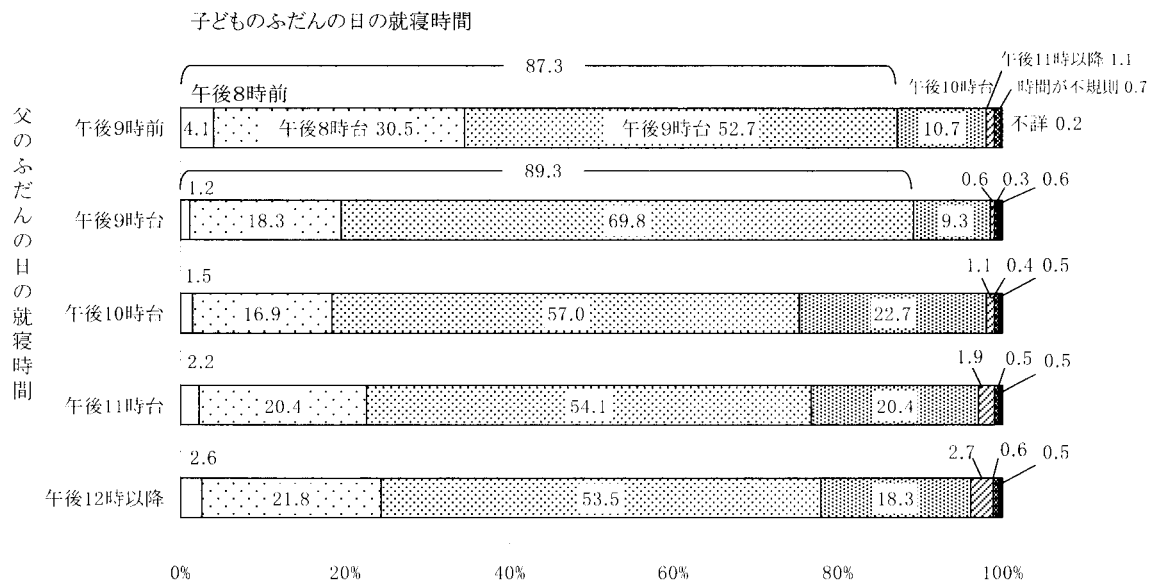
父の就寝時間が「午後9時前」では子どもは「午後9時台」までに87.3%が就寝し、父が「午後9時台」では子どもは「午後9時台」までに89.3%が就寝している。

父母の就寝時間が午後10時以降では、いずれの時間帯でも子どもは「午後9時台」が5割を超え、「午後10時台」が約2割と、同様の傾向となっている。(図5)

図5 ふだんの日の父母の就寝時間別にみた子どもの就寝時間



注：1) 母と同居している、第6回調査の回答を得た者(総数 38,201)を集計。
 2) 母のふだんの日の就寝時間の総数に対する割合は以下のとおりである。
 「午後9時前」1.2%、「午後9時台」9.8%、「午後10時台」21.9%、
 「午後11時台」34.1%、「午後12時以降」23.3%



注：1) 父と同居している、第6回調査の回答を得た者(総数 36,040)を集計。
 2) 父のふだんの日の就寝時間の総数に対する割合は以下のとおりである。
 「午後9時前」1.3%、「午後9時台」6.6%、「午後10時台」15.2%、
 「午後11時台」28.9%、「午後12時以降」30.0%

(2) 遊びのようす

児童館や児童公園などで遊ぶ子は約8割。

「よく遊ぶ」が多い場所は、「自宅」が 95.1%と最も多くなっている。次いで「児童館や児童公園などの公共の遊び場」で「よく遊ぶ」が 15.1%となっており、「ときどき遊ぶ」(63.6%) と合計すると「遊ぶ」は 78.7%となっている。

一方、「遊ばない」が多い場所は、「空き地や路地」が 59.3%、「原っぱ、林、海岸などの自然の場所」が 40.8%となっている。(表3)

「同じ年の子」、「大人(親、祖父母等)」と遊ぶ子は約9割。

「よく遊ぶ」が多い相手は、「きょうだい」が 73.1%と最も多くなっている。次いで「同じ年の子」と「よく遊ぶ」が 50.8%、「大人(親、祖父母等)」と「よく遊ぶ」が 50.5%となっており、「ときどき遊ぶ」と合計すると「遊ぶ」は「同じ年の子」88.9%、「大人(親、祖父母等)」93.1%となっている(表3)。

表3 遊び場所・遊び相手

(単位:%)

		総数	遊ぶ		遊ばない	不詳	
			よく遊ぶ	ときどき遊ぶ			
遊び場所	自宅	100.0	98.7	95.1	3.6	0.1	1.2
	友だちの家	100.0	67.5	8.9	58.6	28.0	4.5
	児童館や児童公園などの公共の遊び場	100.0	78.7	15.1	63.6	16.8	4.5
	原っぱ、林、海岸などの自然の場所	100.0	53.4	6.5	46.9	40.8	5.9
	デパート・スーパーなどの遊び場	100.0	64.7	5.9	58.8	29.8	5.5
	空き地や路地	100.0	35.1	10.0	25.1	59.3	5.6
遊び相手	ひとりで遊ぶ	100.0	82.9	43.5	39.4	11.1	6.0
	きょうだいと遊ぶ	100.0	81.5	73.1	8.4	13.9	4.6
	同じ年の子と遊ぶ	100.0	88.9	50.8	38.1	6.5	4.6
	年上の子と遊ぶ	100.0	73.8	21.6	52.2	20.0	6.2
	年下の子と遊ぶ	100.0	67.8	16.1	51.6	25.3	7.0
	大人と遊ぶ(親、祖父母等)	100.0	93.1	50.5	42.6	2.2	4.6

注:第6回調査の回答を得た者(総数 38,535)を集計。

気にかかることは「近所に友だちがいない」が3割超。

遊び場所で気にかかること（複数回答）は、「雨の日に（家以外で）遊べる場所がない」が51.0%と多くなっている（表4）。

友だちとの関係で気にかかること（複数回答）は、「近所に友だちがいない」が34.4%と多くなっており、「近所に友だちがいない」が気にかかる場合の遊び相手を総数と比較すると、「同じ年の子」と「よく遊ぶ」割合が37.2%と低く、「ひとり」で「よく遊ぶ」割合が49.5%と高くなっている（表5、図6）。

表4 遊び場所で気にかかること（複数回答）

(単位:%)

	総数に対する割合
総数	100.0
遊び場やその周辺に危険なところがある (こわれた遊具、川、道、工事現場など)	27.6
大人の目が届きにくい場所がある	19.3
ボール遊びができるような場所がない	24.7
雨の日に(家以外で)遊べる場所がない	51.0
遊び場所が近くにない	21.1

注:第6回調査の回答を得た者(総数 38,535)を集計。

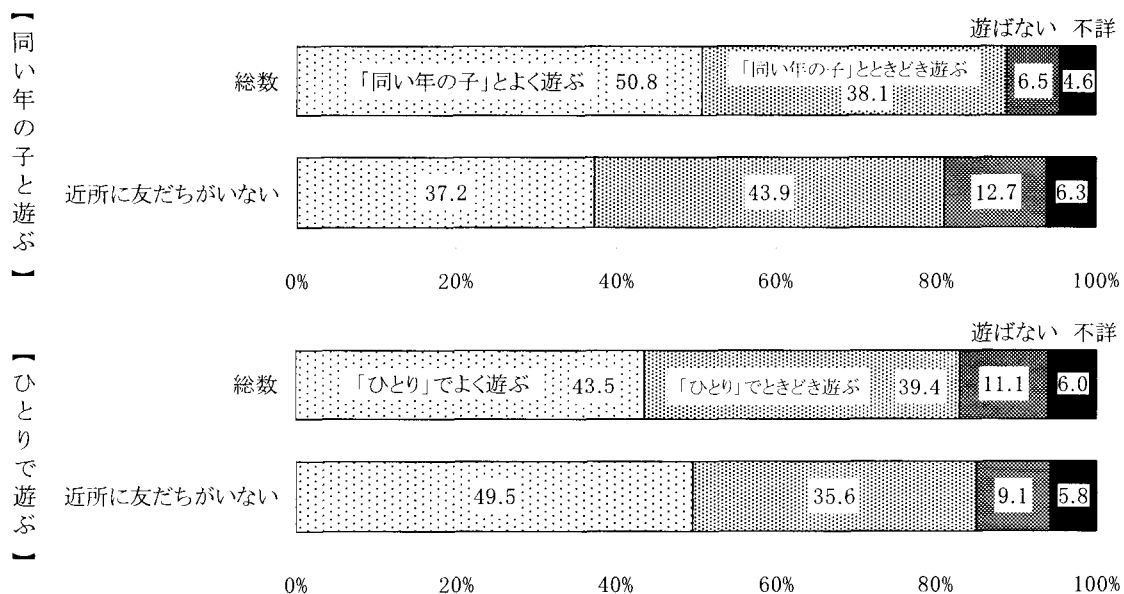
表5 友だちとの関係で気にかかること（複数回答）

(単位:%)

	総数に対する割合
総数	100.0
近所に友だちがいない	34.4
友だちと遊べない	3.1
友だちと遊びたがらない	2.6
友だちをいじめることがある	3.1
友だちにいじめられることがある	6.9

注:第6回調査の回答を得た者(総数 38,535)を集計。

図6 「近所に友だちがいない」が気にかかる場合の遊び相手



注: 1) 第6回調査の回答を得た者(総数 38,535)を集計。
 2) 「総数」は表3「遊び相手」の「同じ年の子と遊ぶ」、「ひとりで遊ぶ」の数値である。
 3) 「近所に友だちがいない」の総数に対する割合は34.4%である。

(3) 習い事

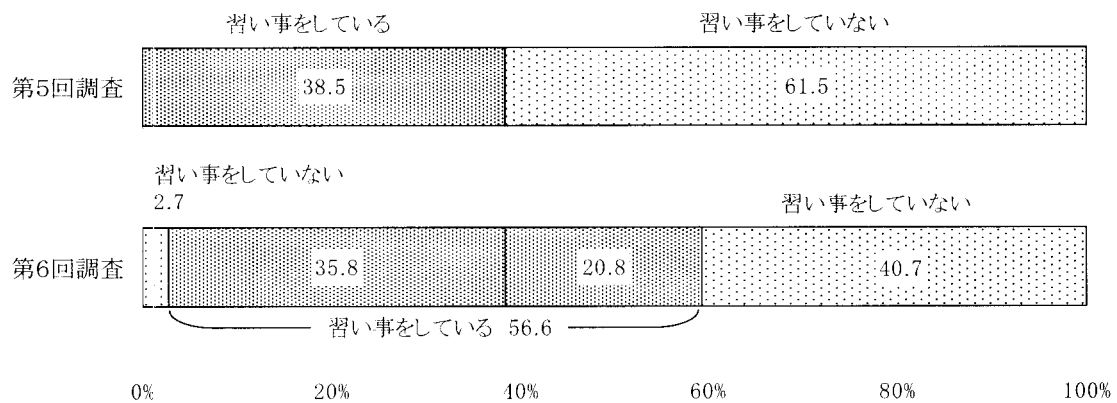
習い事をしている子は半数以上。

男児は「水泳」、女児は「音楽(ピアノなど)」が最も多い。

「習い事をしている」子は56.6%で、そのうち第5回調査で「習い事をしている」子は35.8%となっている(図7)。

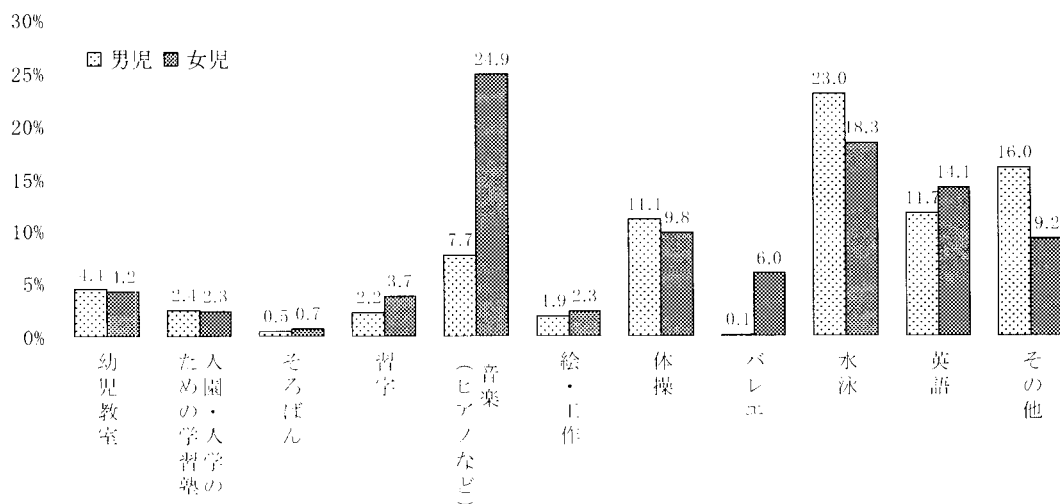
性別に習い事の種類(複数回答)をみると、男児では「水泳」が23.0%、女児では「音楽(ピアノなど)」が24.9%と最も多くなっている(図8)。

図7 習い事をしている子の変化



注: 第5回調査と第6回調査の「習い事」の回答を得た者(総数 36,926)を集計。

図8 性別にみた習い事の種類(複数回答)



注: 第6回調査の回答を得た者(総数 38,535(男児 20,013、女児 18,522))を集計。

(4) テレビ

テレビを見る時間は、「1～2時間未満」が最も多くなった。

ふだんの日にテレビ（ビデオ、DVDを含む）を見る時間を第5回調査と比較すると2時間以上が減少し、「1～2時間未満」が40.0%と最も多くなった（図9）。

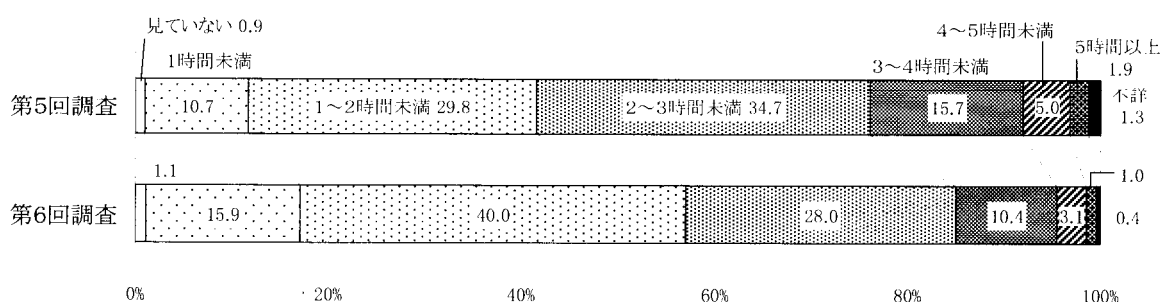
ふだんの日の「1～2時間未満」をみると、日曜日にテレビを見る時間の「1～2時間未満」が44.9%と最も多く、次いで「2～3時間未満」40.2%となっている。2時間以上テレビを見る割合は約5割となっている。（表6）

また、テレビの見方との関わり方をみると、「番組の内容によって見せないようにしている」については「している」が68.9%、「連続して長時間見せないようにしている」については「している」が72.2%、「見ている番組について子どもと話をする」は「よく話す」が75.6%となっている（表7）。

ふだんの日にテレビを見る時間を「番組の内容によって見せないようにしている－していない」別にみると、「している」場合は「2時間以上」の割合が40.2%と「していない」（49.5%）場合より低くなっている。

また「見ている番組について子どもとよく話す－あまり話さない」別にみると、「よく話す」場合と「あまり話さない」場合のテレビを見る時間は同様の傾向となっている。（図10）

図9 ふだんの日にテレビを見る時間の変化



注：1）第5回調査と第6回調査の回答を得た者（総数 37,294）を集計。
2）第5回調査のテレビを見る時間「不詳」には「わからない」を含む。

表6 ふだんの日、日曜日にテレビを見る時間

（単位：%）

	日曜日にテレビを見る時間											
	総数	見えない	見ている	1時間未満	1～2時間未満	2～3時間未満	3～4時間未満	4～5時間未満	5時間以上	不詳		
ふだんの日にテレビを見る時間	総数	(100.0)	100.0	0.7	98.5	8.6	29.5	31.3	18.1	7.2	3.8	0.9
	見えない	(1.1)	100.0	18.3	81.0	54.5	20.7	4.5	0.9	0.2	0.2	0.7
	見ている	(98.5)	100.0	0.5	99.0	8.1	29.7	31.7	18.4	7.3	3.8	0.5
	1時間未満	(15.9)	100.0	1.9	97.8	35.2	52.7	8.5	1.1	0.2	0.1	0.3
	1～2時間未満	(39.9)	100.0	0.3	99.3	4.9	44.9	40.2	8.1	1.0	0.2	0.4
	2～3時間未満	(28.0)	100.0	0.1	99.3	1.3	9.1	45.0	34.2	8.2	1.6	0.6
	3～4時間未満	(10.5)	100.0	0.0	99.2	0.5	3.4	10.1	44.8	29.8	10.5	0.7
	4～5時間未満	(3.2)	100.0	-	99.0	0.2	1.6	5.1	11.1	41.2	39.8	1.0
	5時間以上	(1.0)	100.0	-	100.0	-	0.8	1.8	4.1	6.3	87.1	-

注：1）第6回調査の回答を得た者（総数 38,535）を集計。
2）総数にはふだんの日にテレビを見る時間「不詳」を含む。

表7 テレビの見方との関わり方

(単位:%)

	総数	している	していない	不詳
番組の内容によって見せないようにしている	100.0	68.9	30.0	1.1

	総数	している	していない	不詳
連続して長時間見せないようにしている	100.0	72.2	27.0	0.8

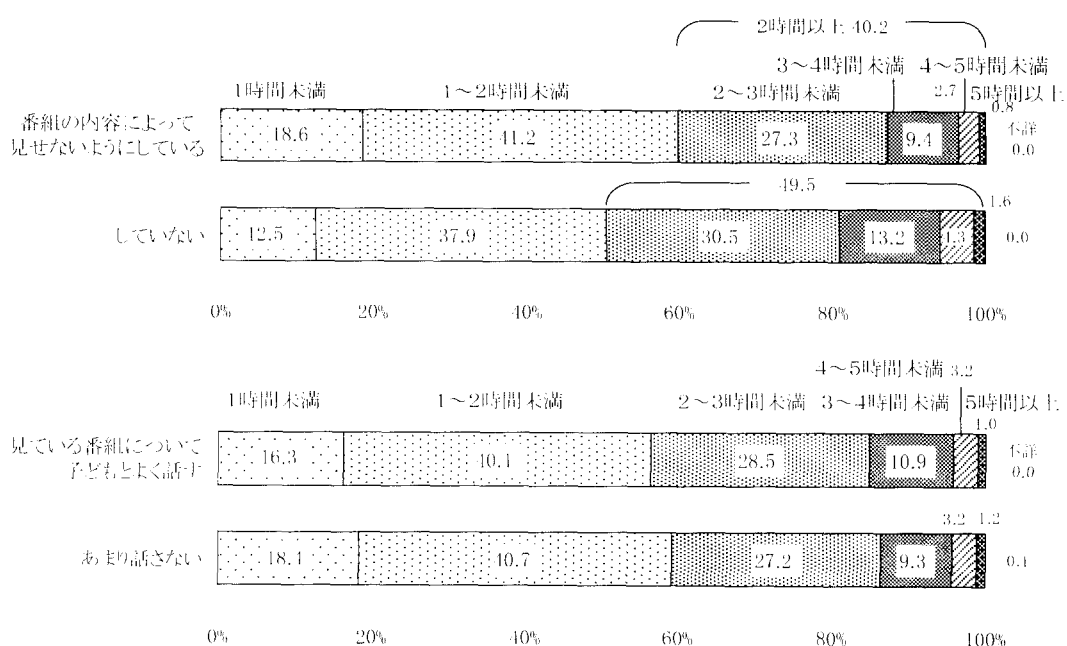
	総数	よく話す	あまり話さない	不詳
見ている番組について子どもと話を	100.0	75.6	23.5	0.9

	総数	大人と一緒に見ることが多い(親、祖父母等)	ひとり又は子どもだけで見ることが多い	不詳
一緒に見ている人	100.0	60.0	38.0	2.0

	総数	午後9時 くらいまで	午後10時 くらい	午後11時 くらい	午後11時 以降	不詳
見ている時間で遅い時の時間	100.0	52.4	28.5	8.9	1.4	8.8

注:第6回調査の回答を得た、「ふだんの日」、「日曜日」のいずれか又は両方テレビを見る者(総数 38,309)を集計。

図10 テレビの見方との関わり方別にみたふだんの日にテレビを見る時間



注: 1) 第6回調査の回答を得た、「ふだんの日」、「日曜日」のいずれか又は両方テレビを見る者(総数 38,309)を集計

2) 「1時間未満」は、「ふだんの日」「見ている」を含む。

(5) コンピュータゲーム

コンピュータゲームをする子は半数以上。

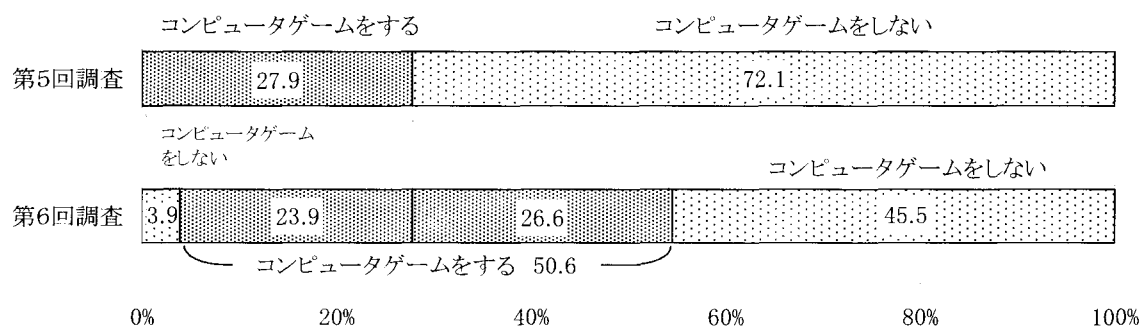
テレビゲームや携帯型ゲームなどの「コンピュータゲームをする」子は50.6%で、第5回調査の「コンピュータゲームをする」子と比較すると、22.7ポイントの増加となっている(図11)。

ふだんの日と日曜日を比較すると、日曜日に「する」子は48.0%とふだんの日より多く、男児の場合は53.3%と半数を超えている。コンピュータゲームをする時間は、ふだんの日、日曜日ともに「1時間未満」が多くなっている。(表8)

また、ふだんの日と日曜日の組合せをみると、「ふだんの日」、「日曜日」ともにする子は37.0%、「日曜日」のみする子は10.8%、「ふだんの日」のみする子は2.0%となっている(表9)。

ふだんの日にテレビを見る時間別にコンピュータゲームをする子の割合をみると、テレビを見る時間が長い子ほど、コンピュータゲームを「する」割合が高くなっている(図12)。

図11 コンピュータゲームをする子の変化



- 注：1) 第5回調査と第6回調査の「コンピュータゲームをする時間」の回答を得た者(総数 36,844)を集計。
 2) 第5回調査は「ふだん1日にコンピュータゲームでどれくらい遊んでいますか」として調査した。第6回調査は「コンピュータゲームを1日にする時間」を「ふだんの日」と「日曜日」に分けて調査した。
 3) 第6回調査の「コンピュータゲームをする」は、「ふだんの日」、「日曜日」のいずれか又は両方する者である。「コンピュータゲームをしない」は、「ふだんの日」、「日曜日」の両方しない者である。

表8 ふだんの日一日曜日、性別にみたコンピュータゲームをする時間

	総数	コンピュータゲームをする時間						不詳
		コンピュータゲームをしない	コンピュータゲームをする	1時間未満	1～2時間未満	2～3時間未満	3時間以上	
ふだんの日 総数	100.0	60.0	39.2	29.3	8.4	1.1	0.3	0.8
男児	100.0	54.3	44.9	30.6	12.1	1.8	0.5	0.8
女児	100.0	66.2	33.0	28.0	4.5	0.5	0.1	0.8
日曜日 総数	100.0	51.0	48.0	29.7	13.4	3.5	1.4	1.0
男児	100.0	45.7	53.3	28.6	17.3	5.1	2.3	1.0
女児	100.0	56.8	42.2	30.9	9.2	1.7	0.4	1.0

注：第6回調査の回答を得た者(総数 38,535(男児 20,013、女児 18,522))を集計。

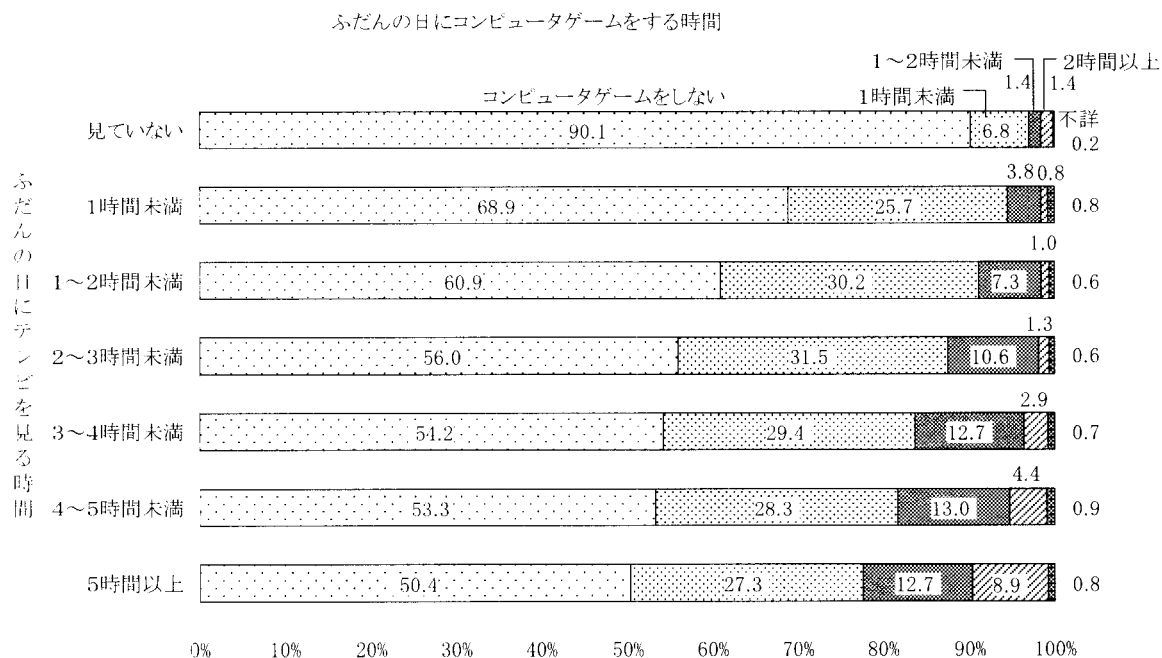
表9 コンピュータゲームをする日の組合せ

(単位:%)

		ふだんの日			
		総数	コンピュータゲームをしない	コンピュータゲームをする	不詳
日曜日	総数	100.0	60.0	39.2	0.8
	コンピュータゲームをしない	51.0	49.0	2.0	0.0
	コンピュータゲームをする	48.0	10.8	37.0	0.1
	不詳	1.0	0.1	0.2	0.7

注: 第6回調査の回答を得た者(総数 38,535)を集計。

図12 ふだんの日にテレビを見る時間別にみたコンピュータゲームをする時間



注: 1) 第6回調査の回答を得た者(総数 38,535)を集計。

2) ふだんの日にテレビを見る時間の総数に対する割合は以下のとおりである。

「見ていない」	1.1%
「1時間未満」	15.9%
「1～2時間未満」	39.9%
「2～3時間未満」	28.0%
「3～4時間未満」	10.5%
「4～5時間未満」	3.2%
「5時間以上」	1.0%

(6) 子どもの接し方

約7割の子が「自分の気持ちを言葉で伝える」などを「よくする」。

子どもが父母との接し方で「よくする」割合が高い接し方をみると、「自分の気持ちを言葉で伝える」(71.2%)、「一緒に遊びたがる」(69.9%)、「「なぜ」、「どうして」と疑問に思うことを質問する」(69.7%)、「親の体に触れたがる」(69.3%)、「その日の出来事などを親に話しをする」(67.3%)と約7割となっている。

一方、「抱っこやおんぶをせがむ」は37.8%、「友だちやきょうだいを持っている物をねだる」は31.0%となっている。(表10)

表10 子どもの父母との接し方

	総数	よくする	ときどきする	ほとんどしない	不詳
その日の出来事などを親に話しをする	100.0	67.3	28.9	2.7	1.2
「なぜ」、「どうして」と疑問に思うことを質問する	100.0	69.7	26.9	2.5	0.9
一緒に遊びたがる	100.0	69.9	27.6	1.5	1.0
友だちやきょうだいを持っている物をねだる	100.0	31.0	46.9	20.5	1.6
自分の気持ちを言葉で伝える	100.0	71.2	25.9	1.9	1.0
親の体に触れたがる	100.0	69.3	26.9	2.9	0.9
抱っこやおんぶをせがむ	100.0	37.8	43.2	18.0	0.9

注:第6回調査の回答を得た者(総数 38,535)を集計。

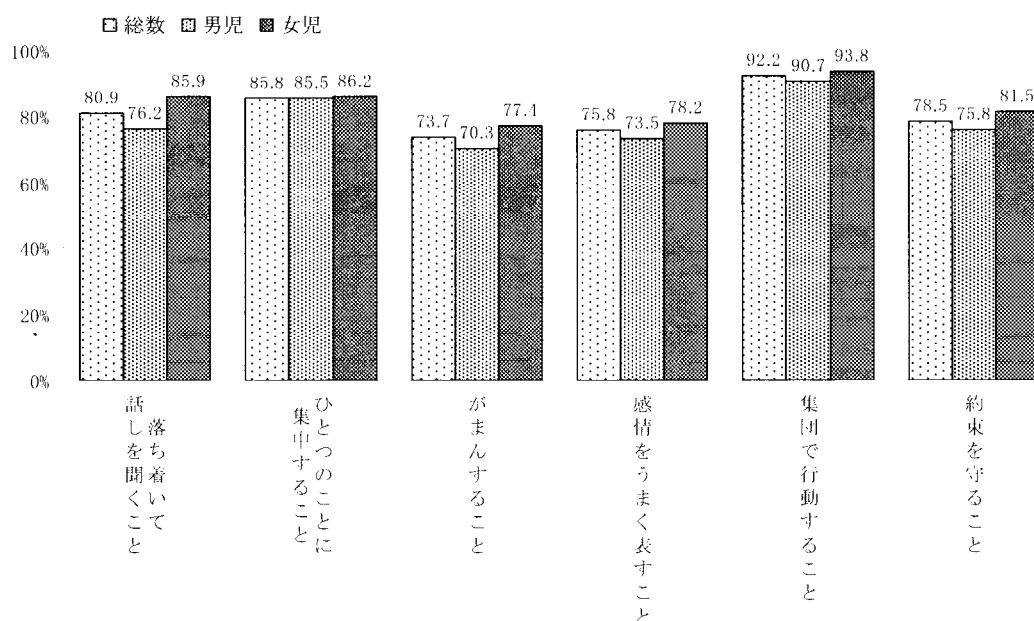
(7) 子どもの行動

子どもの行動で「できる」と回答のあった割合は女兒の方が高い。

子どもの行動で「できる」と回答のあった割合は、「集団で行動すること」が92.2%、「ひとつのことに集中すること」が85.8%、「落ち着いて話しを聞くこと」が80.9%となっている。

性別にみると、男児より女兒の方が割合が高くなっている。(図13)

図13 性別にみた子どもの行動で「できる」と回答のあった割合



注:第6回調査の回答を得た者(総数 38,535(男児 20,013、女兒 18,522))を集計。

(8) 手伝い

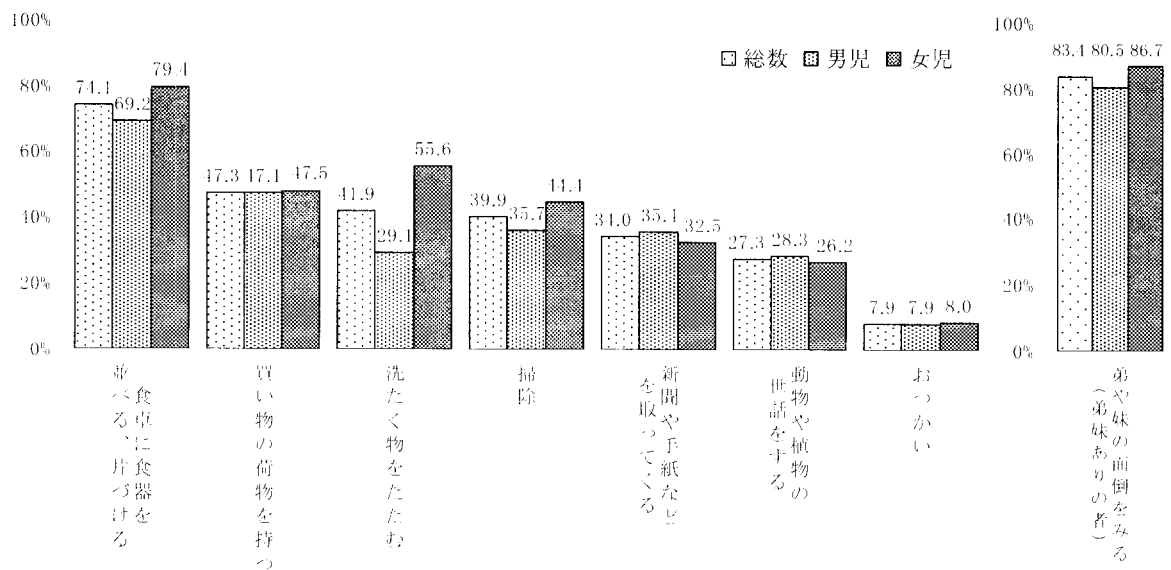
「食卓に食器を並べる、片づける」が最も多い。

手伝いの状況（複数回答）をみると、「食卓に食器を並べる、片づける」が74.1%と最も多くなっている。

性別にみると、男児は「食卓に食器を並べる、片づける」(69.2%)、「買い物の荷物を持つ」(47.1%)、「掃除」(35.7%)の割合が多く、女児は「食卓に食器を並べる、片づける」(79.4%)、「洗たく物をたたむ」(55.6%)、「買い物の荷物を持つ」(47.5%)の割合が多い。

また、弟妹がいる場合では「弟や妹の面倒をみる」が83.4%となっている。(図14)

図14 手伝いの種類（複数回答）



注: 第6回調査で回答を得た者(総数 38,535(男児 20,013、女児 18,522))を集計。ただし、「弟や妹の面倒をみる」の数値は、弟妹ありの者(総数 16,128)を集計

(9) 病気やけが

この1年間に「う歯〔むし歯〕」で病院や診療所にかかった子は36.2%

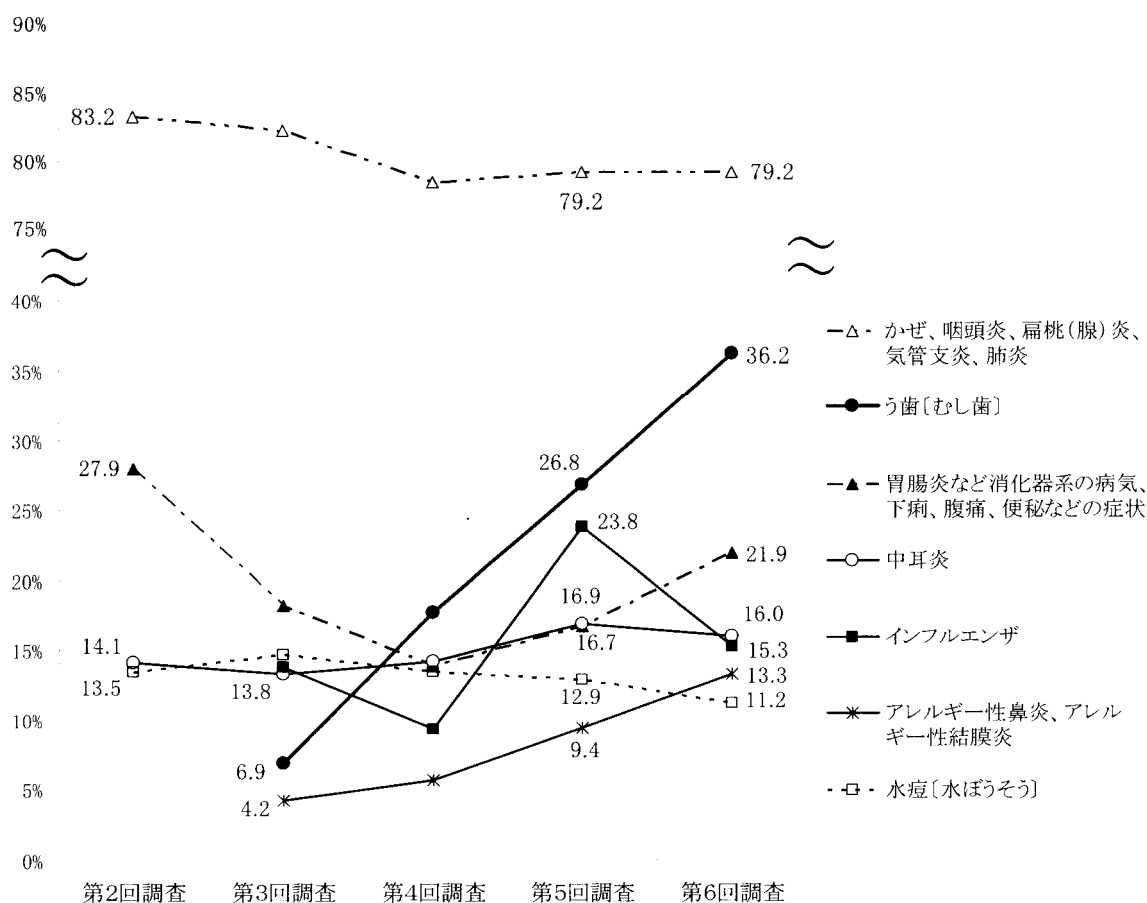
この1年間に病院や診療所にかかった主な病気やけが（複数回答）は「かぜ、咽頭炎、扁桃（腺）炎、気管支炎、肺炎」が79.2%と最も多く、次いで、「う歯〔むし歯〕」が36.2%、「胃腸炎など消化器系の病気、下痢、腹痛、便秘などの症状」が21.9%となっている。

第2回調査からの推移をみると、第2回調査以降「かぜ、咽頭炎、扁桃（腺）炎、気管支炎、肺炎」が約8割と最も多くなっている。

また、「う歯〔むし歯〕」は第3回調査の6.9%から、第6回調査の36.2%に大幅に上昇している。

（図15）

図15 病院や診療所にかかった主な病気やけが（複数回答）の推移



- 注：1）第2回調査から第6回調査まで回答を得た者（総数 35, 783）を集計。
 2）「う歯〔むし歯〕」、「インフルエンザ」、「アレルギー性鼻炎、アレルギー性結膜炎」は、第2回調査では調査していない。
 3）「かぜ、咽頭炎、扁桃（腺）炎、気管支炎、肺炎」は、第2回調査では「かぜ、気管支炎、肺炎」についてである。
 4）「胃腸炎など消化器系の病気、下痢、腹痛、便秘などの症状」は、第2回調査では「下痢、腹痛、便秘」である。
 5）第2回調査から第4回調査の「中耳炎」には、「外耳炎」を含む。

3 子育ての意識

(1) 父母の子どもとの接し方

父は子どもと一緒に「トランプやおもちゃなどで遊ぶ」「体を動かす遊びをする」を「よくしている」割合が高い。

父母の子どもとの接し方で「よくしている」割合をみると、母は「子どもと一緒に食事をする」が89.0%と最も多く、次いで、「積極的に子どもに話しかける」が73.3%となっている。父は「積極的に子どもに話しかける」が51.0%と最も多く、次いで、「膝に乗せるなどスキンシップをはかる」が45.7%となっている。

父母を比較すると、「子どもと一緒にトランプやおもちゃなどで遊ぶ」、「子どもと一緒に体を動かす遊びをする」は、父が「よくしている」割合が高く、これ以外はすべて母が「よくしている」割合が高くなっている。

また、「膝に乗せるなどスキンシップをはかる」を「よくしている」割合を弟妹の有無別にみると、父は「弟妹あり」45.9%、「弟妹なし」45.5%とほぼ同じとなっているが、母は「弟妹あり」48.5%、「弟妹なし」69.9%と、「弟妹なし」の方が21.4ポイント高くなっている。(表11)

表11 父母の子どもとの接し方

(単位:%)

	総数	よくしている	できるだけ するように している	していない	(再掲)よくしている		
					弟妹あり	弟妹なし	
母の 子ども との 接し 方	子どもと一緒にトランプやおもちゃなどで遊ぶ	100.0	14.7	66.2	17.4	13.2	15.8
	子どもと一緒に体を動かす遊びをする	100.0	12.5	62.5	23.4	12.9	12.2
	子どもと一緒にお風呂に入る	100.0	71.8	18.3	8.6	75.4	69.2
	本や絵本の読み聞かせをする	100.0	34.3	51.5	12.8	37.0	32.3
	積極的に子どもに話しかける	100.0	73.3	24.0	1.2	72.1	74.2
	子どもと一緒に食事をする	100.0	89.0	9.2	0.5	89.6	88.7
	膝に乗せるなどスキンシップをはかる	100.0	60.9	33.8	3.9	48.5	69.9
	子どもをほめる	100.0	54.2	43.7	0.8	50.6	56.7
父の 子ども との 接し 方	子どもと一緒にトランプやおもちゃなどで遊ぶ	100.0	18.1	55.0	24.8	18.1	18.2
	子どもと一緒に体を動かす遊びをする	100.0	28.1	52.9	17.1	30.1	26.5
	子どもと一緒にお風呂に入る	100.0	35.5	48.7	13.9	38.0	33.7
	本や絵本の読み聞かせをする	100.0	8.2	36.5	53.3	9.5	7.1
	積極的に子どもに話しかける	100.0	51.0	40.6	6.5	51.5	50.7
	子どもと一緒に食事をする	100.0	37.0	52.3	8.9	36.2	37.6
	膝に乗せるなどスキンシップをはかる	100.0	45.7	42.7	9.7	45.9	45.5
	子どもをほめる	100.0	42.2	49.4	6.5	42.5	42.0

注：1) 第6回調査時に、「母の子どもとの接し方」については母と同居している者(母総数 38,201)、「父の子どもとの接し方」については父と同居している者(父総数 36,040)を集計。

2) 総数には子どもとの接し方「不詳」を含む。

3) 「弟妹あり」、「弟妹なし」の総数に対する割合は以下のとおりである。

母と同居している場合 「弟妹あり」42.0%、「弟妹なし」57.5%

父と同居している場合 「弟妹あり」43.3%、「弟妹なし」56.2%

(2) 食事時に特に気をつけていること

食事時に特に気をつけていることは「遊びながら食べない」が多い。

食事時に特に気をつけていること（複数回答）をみると、「遊びながら食べない」が76.4%と最も多く、次いで、「あいさつをする（「いただきます」「ごちそうさま）」が72.5%となっている。一方、「テレビをつけない」は29.2%と最も少ない。

また、性別及びきょうだい構成別にみると、いずれも「遊びながら食べない」が最も多く、次いで「あいさつをする」が多くなっており、総数と同様の傾向となっている。（表12）

表12 性・きょうだい構成別にみた食事時に特に気をつけていること（複数回答）

	総数	食事時に特に気をつけていること(複数回答)							
		あいさつをする (「いただきます」「ごちそうさま」)	食べている ときの姿勢	お茶碗やは しの持ち方	食べ物を粗 末にしない	遊びながら 食べない	残さず食べ る	食事中に席 を立たない	テレビをつ けない
総数	(100.0) 100.0	72.5	65.0	50.0	64.8	76.4	54.8	58.1	29.2
男児	(51.9) 100.0	72.2	65.0	49.5	65.1	77.1	55.9	59.1	29.6
女兒	(48.1) 100.0	72.9	65.0	50.5	64.5	75.7	53.6	56.9	28.7
ひとり	(16.3) 100.0	75.0	62.2	48.5	61.0	75.3	46.2	54.3	23.9
弟妹のみ	(32.2) 100.0	74.3	64.7	46.9	67.9	78.8	57.3	60.8	33.6
兄姉のみ	(41.3) 100.0	70.2	65.5	52.3	63.1	74.9	54.3	56.7	26.8
兄弟姉妹あり	(9.7) 100.0	73.0	68.9	53.1	68.6	76.8	63.0	60.8	33.4

注：1) 第6回調査の回答を得た者(総数 38,535)を集計。
2) 総数にはきょうだい構成の「不詳」を含む。

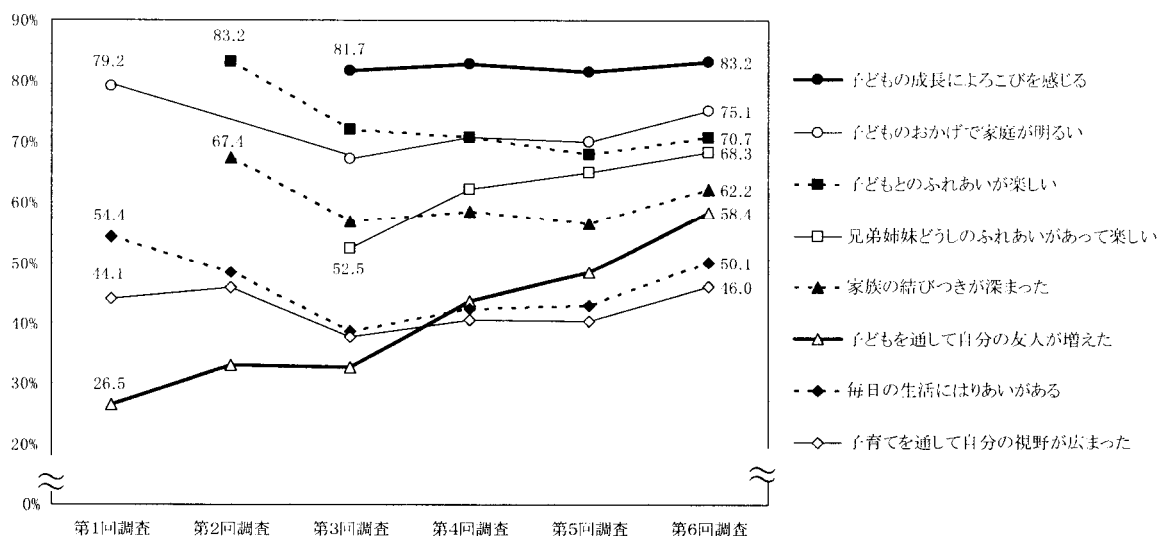
(3) 子どもを育ててよかったと思うこと

「子どもの成長によるこびを感じる」の割合が引き続き最も高い。

子どもを育ててよかったと思うこと（複数回答）を第5回調査と比較すると、いずれの割合も高くなっている。「子どもの成長によるこびを感じる」は83.2%と第3回調査から引き続き最も高くなっている。

第1回調査からの変化をみると、「子どもを通して自分の友人が増えた」は、第1回調査の26.5%から、第6回調査の58.4%に大幅に上昇している。（図16）

図16 子どもを育ててよかったと思うこと（複数回答）の変化



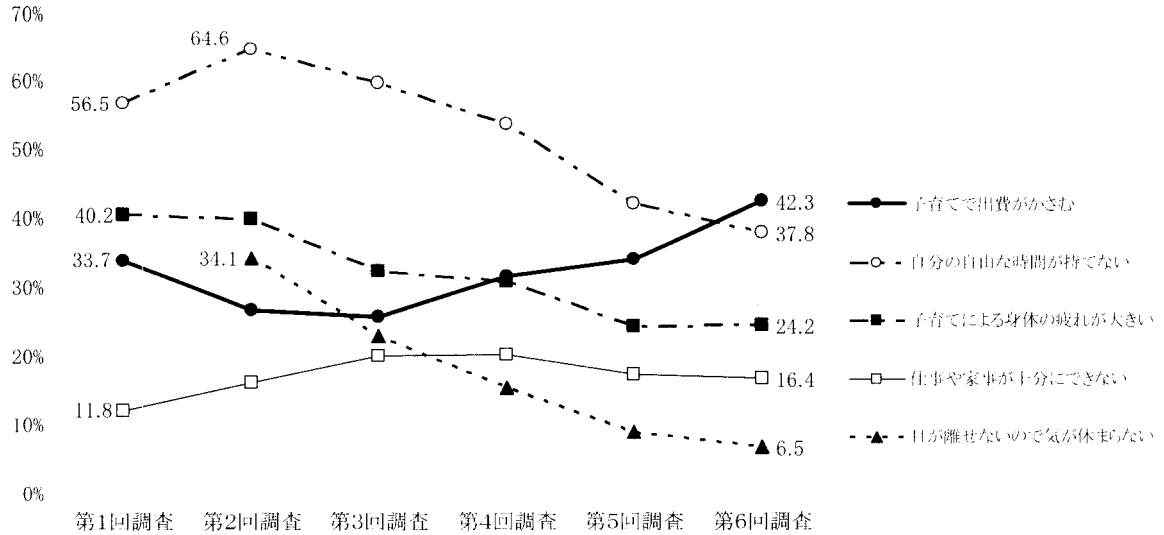
注：1) 第1回調査から第6回調査まで回答を得た者(総数 35,783)を集計。
2) 「子どもの成長によるこびを感じる」、「兄弟姉妹どうしのふれあいがあるのが楽しい」は、第1回調査、第2回調査では調査していない。
3) 「子どものおかげで家庭が明るい」は、第1回調査は「家庭が明るくなった」であり、第2回調査は調査していない。
4) 「子どもとのふれあいが楽しい」、「家族の結びつきが深まった」は、第1回調査では調査していない。
5) 「毎日の生活にはりあいができる」は、第1回調査は「生活にはりあいができた」、第2回調査は「毎日の生活にはりあいができた」である。

(4) 子どもを育てていて負担に思うことや悩み

「子育てで出費がかさむ」がさらに増加し、最も多くなった。

子どもを育てていて負担に思うことや悩み（複数回答）の変化をみると、「子育てで出費がかさむ」（42.3%）は大幅に増加して第1回調査以降初めて最も多くなり、次いで「自分の自由な時間が持てない」が37.8%となっている（図17、表13）。

図17 主な子どもを育てていて負担に思うことや悩み（複数回答）の変化



注：1）第1回調査から第6回調査まで回答を得た者（総数 35,783）を集計
 2）「仕事や家事が十分にできない」は、第1回調査、第2回調査では「仕事や家事が十分にできない」である。
 3）「日が離せないのが気が休まらない」は、第1回調査では調査していない。

表13 子どもを育てていて負担に思うことや悩み（複数回答）の変化

	(単位:%)					
	第1回調査	第2回調査	第3回調査	第4回調査	第5回調査	第6回調査
総数	100.0	100.0	100.0	100.0	100.0	100.0
子育てで出費がかさむ	33.7	26.4	25.4	31.2	33.8	42.3
自分の自由な時間が持てない	56.5	64.6	59.4	53.4	41.8	37.8
子育てによる身体の疲れが大きい	40.2	39.7	32.1	30.5	24.0	24.2
気持ちに余裕をもって子どもに接することができない	・	・	・	23.0	26.2	23.9
子どもが言うことを聞かない	・	・	21.9	27.5	23.0	19.3
仕事や家事が十分にできない	11.8	15.8	19.8	19.9	17.0	16.4
しつけのしかたが家庭内で一致していない	・	・	9.2	11.7	11.2	11.5
子どもを一時的にあずけたいときにあずけ先がない	・	・	12.0	11.1	10.5	10.6
子どもについてまわりの目や評価が気になる	・	・	5.0	8.2	7.6	8.5
子どもの成長の度合いが気になる	・	・	7.0	7.5	7.2	7.8
日が離せないのが気が休まらない	・	34.1	22.7	15.1	8.7	6.5
配偶者が育児に参加してくれない	・	・	6.0	6.7	6.4	6.4
しつけのしかたがわからない	・	・	8.6	7.3	7.8	6.0
子どもが急病のとき診てくれる医者が近くにいない	・	・	3.4	3.4	3.7	3.9
子どもが病気がちである	3.3	6.3	4.0	3.8	4.4	3.5
子どもをもつ親同士の関係がうまくいかない	・	・	1.2	1.6	2.1	2.6
子どもが保育所・幼稚園に行きたがらない	・	・	・	2.5	2.4	1.5
子どもを好きになれない	・	・	0.3	0.4	0.5	0.4
その他	6.0	3.9	3.0	3.4	3.1	3.5
負担に思うことや悩みは特になし	19.7	12.2	13.0	12.1	15.5	15.6
不詳	0.5	2.1	0.7	0.9	2.1	1.8

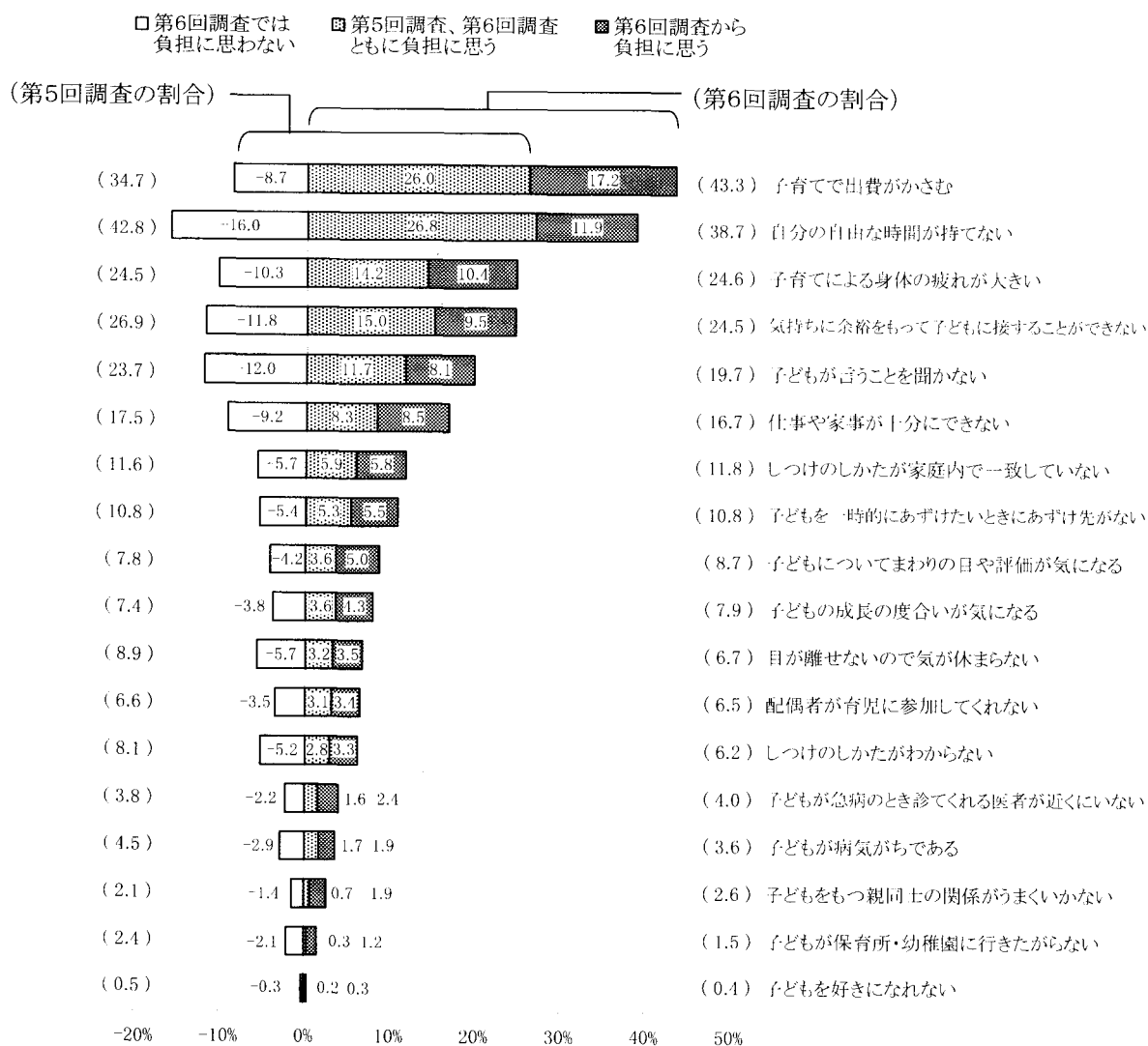
注：1）第1回調査から第6回調査まで回答を得た者（総数 35,783）を集計。
 2）「仕事や家事が十分にできない」は、第1回調査、第2回調査では「仕事や家事が十分にできない」である。

「子育てで出費がかさむ」を第5回調査からの変化で見ると、「第6回調査から負担に思う」が17.2%となり、「第6回調査では負担に思わない」が8.7%となっている。

一方、第5回調査まで最も多かった「自分の自由な時間が持てない」は、「第6回調査では負担に思わない」が16.0%となり、「第6回調査から負担に思う」は11.9%となっている。

子どもが成長するにつれて、負担に思うことを思わなくなったり、悩みの種類が変化している。(図18)

図18 子どもを育てていて負担に思うことや悩み(複数回答)の第5回調査からの変化



注：1) 第5回調査と第6回調査の「子どもを育てていて負担に思うことや悩み」の回答を得た者(総数 35,886)を集計。
 2) 「第6回調査では負担に思わない」は、第5回調査で負担に思うと回答した者のうち、第6回調査では負担に思うと回答していない者である。
 「第5回調査、第6回調査ともに負担に思う」は、第5回調査で負担に思うと回答した者のうち、第6回調査でも負担に思うと回答した者である。
 「第6回調査から負担に思う」は、第5回調査では負担に思うと回答していない者のうち、第6回調査では負担に思うと回答した者である。

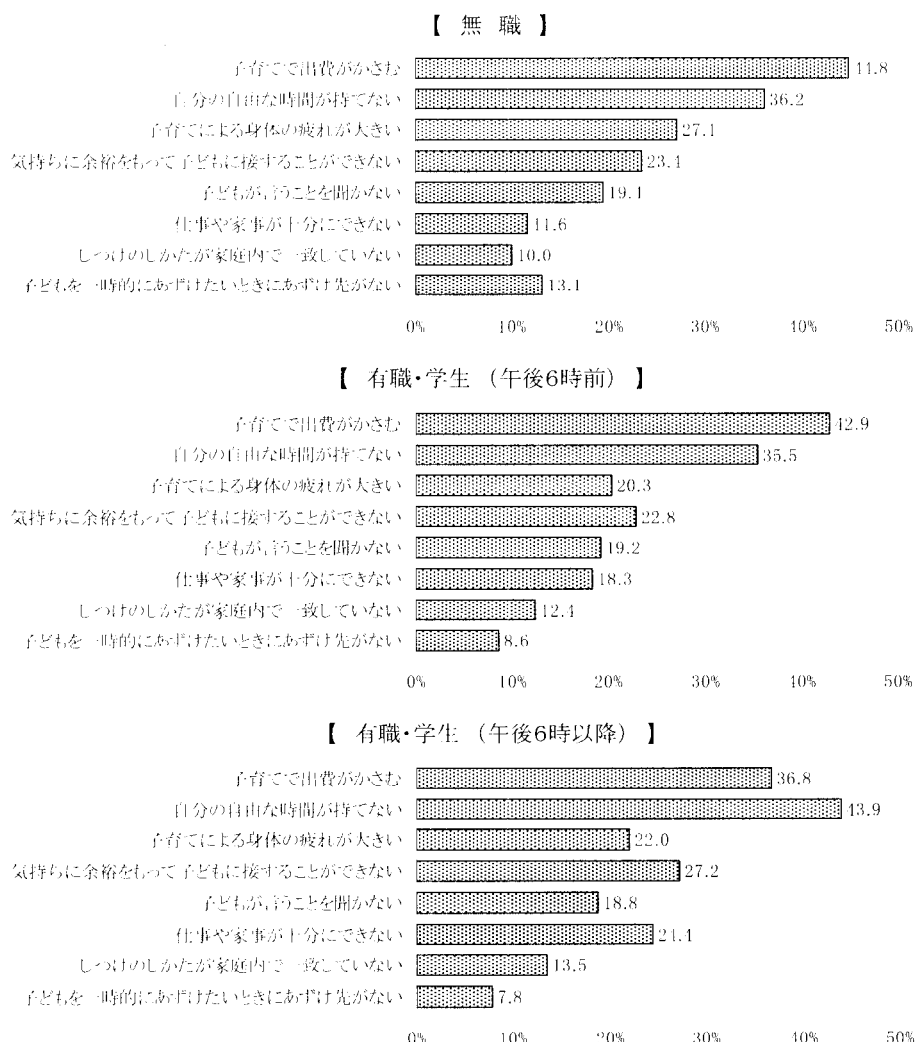
母の就業の有無・帰宅時間により子どもを育てていて負担に思うことや悩みに差がある。

母の就業の有無・帰宅時間別に主な子どもを育てていて負担に思うことや悩みをみると、母が「無職」では、「子育てで出費がかさむ」が 44.8%と最も多く、次いで「自分の自由な時間が持てない」(36.2%)、「子育てによる身体の疲れが大きい」(27.1%)となっている。

有職・学生の帰宅時間が「午後6時前」では、「子育てで出費がかさむ」が 42.9%と最も多く、次いで「自分の自由な時間が持てない」(35.5%)、「気持ちに余裕をもって子どもに接することができない」(22.8%)となっている。

また、帰宅時間が「午後6時以降」については、「自分の自由な時間が持てない」が 43.9%と最も多く、「子育てで出費がかさむ」(36.8%)に続き、「気持ちに余裕をもって子どもに接することができない」(27.2%)が多くなっており、母の就業の有無や帰宅時間により、負担に思うことや悩みに差がでている。(図 19)

図 19 母の就業の有無・帰宅時間別にみた主な子どもを育てていて負担に思うことや悩み(複数回答)



注：1) 母と同居している、第6回調査の回答を得た者(総数 38,201)を集計。
 2) 「無職」には「学生」を含まない。
 3) 母の帰宅時間の区分及び総数に対する割合、母と同居している場合の回答者の総数に対する割合は以下のとおりである。
 母の帰宅時間 「無職」46.7%、
 「有職・学生(午後6時前)」(午前6時～午後6時前) 28.1%、
 「有職・学生(午後6時以降)」(午後6時～午前6時前) 19.7%
 回答者 「母のみ」92.6%、「父のみ」5.7%、「父母のみ」1.0%、
 「その他の組合せ」0.3%、「不詳」0.4%

(5) 子育て費用

子育て費用は増加している。

1か月の子育て費用をみると、「4万円」が22.6%、「3万円」が20.0%、「5万円」が19.8%となっている。

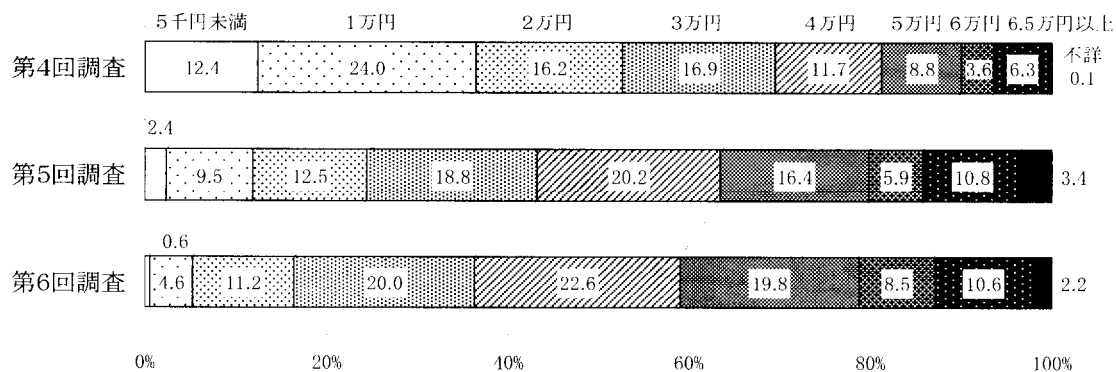
第4回調査からの変化をみると、「2万円」以下の割合が減少して、「3万円」以上の割合が増加している。(図20)

また、第6回調査の1か月の子育て費用別に子どもを育てていて負担に思うことや悩みで「子育てで出費がかさむ」と回答のあった者の割合をみると、「6万円」(52.6%)、「6.5万円以上」(53.0%)と、金額が高くなるほど割合が高くなっている(図21)。

保育所や幼稚園などの1か月の保育料・月謝をみると、「2～3万円未満」が40.1%と最も多く、第4回調査と比較すると、約4割であった「保育料・月謝なし」が第6回調査では3.1%に減少した(図22)。

1か月の習い事の費用をみると「5千～1万円未満」が24.3%と最も多く、「1～2万円未満」が16.1%となっている。これを1か月の子育て費用の金額別にみると、子育て費用が高くなるほど習い事の費用が高くなる傾向がある。(図23)

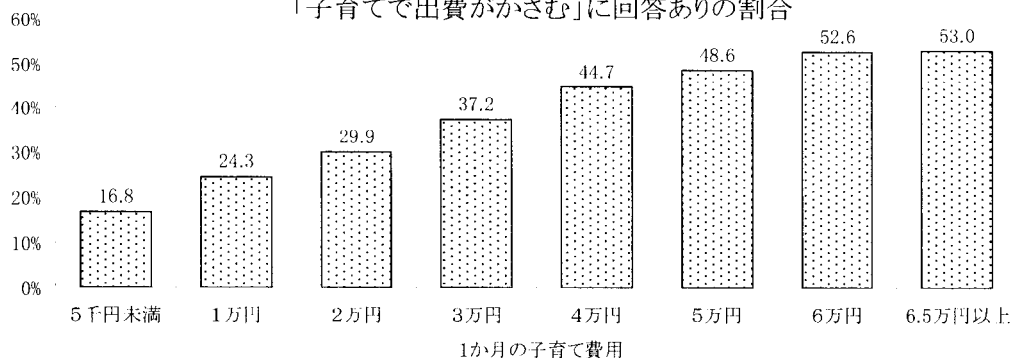
図20 1か月の子育て費用の変化



注：1) 第4回調査から第6回調査まで回答を得た者(総数 36,691)を集計。
 2) 1か月間の子育て費用は、万円単位に四捨五入した金額を調査しており、区分は以下のとおりである。

「5千円未満」	5,000円未満	「4万円」	35,000～44,999円
「1万円」	5,000～14,999円	「5万円」	45,000～54,999円
「2万円」	15,000～24,999円	「6万円」	55,000～64,999円
「3万円」	25,000～34,999円	「6.5万円以上」	65,000円以上

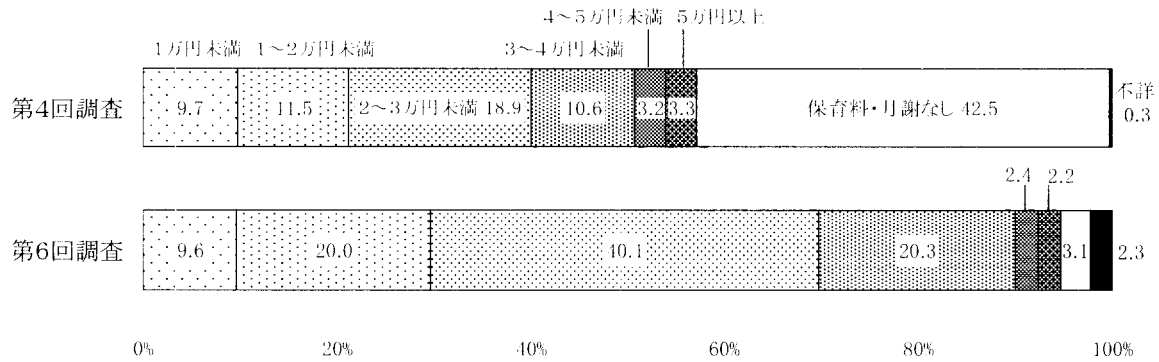
図21 1か月の子育て費用別にみた子どもを育てていて負担に思うことや悩みの「子育てで出費がかさむ」に回答ありの割合



注：1) 第6回調査の回答を得た者(総数 38,535)を集計。
 2) 1か月間の子育て費用は、万円単位に四捨五入した金額を調査しており、区分及び総数に対する割合は以下のとおりである。

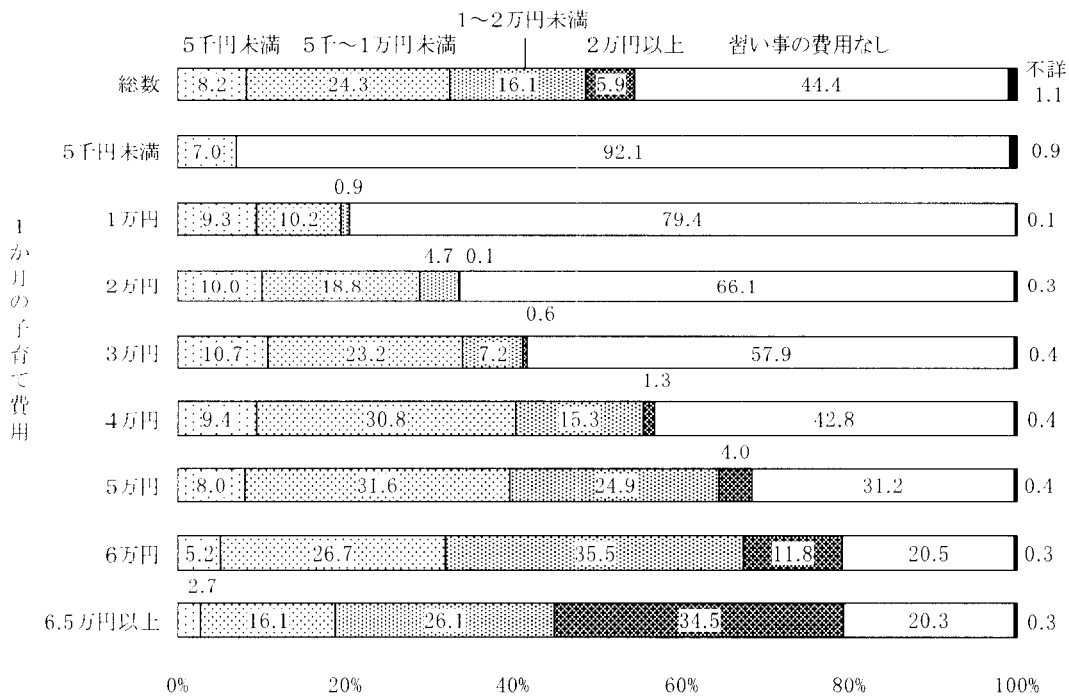
「5千円未満」	(5,000円未満)	0.6%	「4万円」	(35,000～44,999円)	22.5%
「1万円」	(5,000～14,999円)	4.7%	「5万円」	(45,000～54,999円)	19.7%
「2万円」	(15,000～24,999円)	11.3%	「6万円」	(55,000～64,999円)	8.5%
「3万円」	(25,000～34,999円)	20.0%	「6.5万円以上」	(65,000円以上)	10.5%

図22 保育所や幼稚園などの1か月の保育料・月謝



注：1) 第4回調査と第6回調査の回答を得た者(総数 37,932)を集計。
 2) 第5回調査は保育所や幼稚園などの1か月の保育料・月謝は調査していない。

図23 1か月の習い事の費用



注：1) 第6回調査の回答を得た者(総数 38,535)を集計。
 2) 総数には1か月の子育て費用「不詳」を含む。
 3) 1か月間の子育て費用は、万円単位に四捨五入した金額を調査しており、区分及び総数に対する割合は以下のとおりである。

「5千円未満」	(5,000円未満)	0.6%
「1万円」	(5,000~14,999円)	4.7%
「2万円」	(15,000~24,999円)	11.3%
「3万円」	(25,000~34,999円)	20.0%
「4万円」	(35,000~44,999円)	22.5%
「5万円」	(45,000~54,999円)	19.7%
「6万円」	(55,000~64,999円)	8.5%
「6.5万円以上」	(65,000円以上)	10.5%

統計表

統計表1 きょうだい構成の変化(P3 図1)

	総数	ひとり	弟妹のみ	兄弟姉妹あり	兄姉のみ
第1回調査	35 632	17 391	・	・	18 241
第2回調査	35 632	16 451	945	348	17 888
第3回調査	35 632	12 180	5 226	1 543	16 683
第4回調査	35 632	8 600	8 811	2 454	15 767
第5回調査	35 632	6 781	10 656	3 024	15 171
第6回調査	35 632	5 810	11 640	3 425	14 757

注：第1回調査から第6回調査まで回答を得た、きょうだい構成の「不詳」を除く者を集計。

統計表2 ふだんの保育者(複数回答)の変化(P3 表1)

	総数	ふだんの保育者(複数回答)										不詳	
		母	父	祖父母	祖母		祖父		幼稚園の先生・保育士等	保育士等	幼稚園の先生		その他
					母方	父方	母方	父方					
第1回調査 総数	35 783	34 895	17 317	7 784	7 574		3 401		1 251	1 251	・	728	6
第2回調査 総数	35 783	34 227	18 064	9 686	5 393	4 535	2 059	1 988	6 441	6 441	・	821	14
第3回調査 総数	35 783	33 407	16 243	9 340	5 221	4 344	2 025	1 839	9 169	9 169	・	808	23
第4回調査 総数	35 783	33 015	16 039	8 608	4 772	3 957	1 891	1 712	17 778	11 896	5 938	610	9
第5回調査 総数	35 783	32 542	16 812	8 561	4 746	3 935	1 919	1 807	32 301	14 058	18 590	621	55
第6回調査 総数	35 783	32 563	17 095	8 472	4 644	3 887	2 079	1 795	34 707	13 551	21 364	583	29
1月生まれ	17 800	16 240	8 480	4 274	2 359	1 934	1 070	885	17 616	6 520	11 205	307	21
7月生まれ	17 983	16 323	8 615	4 198	2 285	1 953	1 009	910	17 091	7 031	10 159	276	8

注：1) 第1回調査から第6回調査まで回答を得た者を集計。

2) 「保育士等」には「保育者・託児所の保育士など」「保育ママさんやベビーシッター」を含む。

統計表3 母の就業の有無の変化(P4 図2)

	総数	無職	有職	不詳
出産1年前	35 361	15 821	19 272	268
第1回調査 (出産半年後)	35 361	26 142	8 879	340
第2回調査	35 361	24 447	10 751	163
第3回調査	35 361	23 049	12 103	209
第4回調査	35 361	20 458	14 537	366
第5回調査	35 361	18 314	16 432	615
第6回調査	35 361	16 787	18 172	402

注：母と同居している、第1回調査から第6回調査まで回答を得た者を集計。

統計表4 弟妹の有無・きょうだい構成別にみた母の就業状況(P4 表2)

	総数	無職	有職	常勤	パート・アルバイト	自営業・家業	内職	その他	不詳
総数	38 201	17 907	19 828	6 426	9 953	2 221	992	236	466
弟妹なし	21 949	8 643	13 028	3 904	7 012	1 376	588	148	278
弟妹あり	16 043	9 180	6 680	2 480	2 886	827	400	87	183
末の弟妹の年齢0歳	2 232	1 493	715	349	202	113	26	25	24
1歳	3 076	1 911	1 129	494	404	155	62	14	36
2歳	4 473	2 704	1 715	697	673	206	121	18	54
3歳	4 972	2 553	2 362	737	1 177	262	162	24	57
4, 5歳	1 290	519	759	203	430	91	29	6	12
不詳	209	84	120	42	55	18	4	1	5
きょうだい構成									
(弟妹なし)									
ひとり	6 168	2 489	3 604	1 346	1 800	310	102	46	75
兄弟のみ	15 781	6 154	9 424	2 558	5 212	1 066	486	102	203
(弟妹あり)									
弟妹のみ	12 341	7 213	4 995	1 972	2 158	521	275	69	133
兄弟姉妹あり	3 702	1 967	1 685	508	728	306	125	18	50

注：1) 母と同居している、第6回調査の回答を得た者を集計。

2) 「常勤」は「勤め(常勤)」、「パート・アルバイト」は「勤め(パート・アルバイト)」である。

統計表5 母の就業状況の変化(P5 図3-1)

	総数	無職	有職	常勤	パート・アルバイト	自営業・家業、内職、その他	不詳
出産1年前	35 361	15 821	19 272	11 444	5 795	2 033	268
第1回調査 (出産半年後)	35 361	26 142	8 879	5 601	1 319	1 959	340
第2回調査	35 361	24 447	10 751	5 317	3 282	2 152	163
第3回調査	35 361	23 049	12 103	.	.	.	209
第4回調査	35 361	20 458	14 537	5 456	6 143	2 938	366
第5回調査	35 361	18 314	16 432	5 633	7 730	3 069	615
第6回調査	35 361	16 787	18 172	5 846	9 119	3 207	402

注：1) 母と同居している、第1回調査から第6回調査まで回答を得た者を集計。

2) 第3回調査は母の就業状況を調査していない。

3) 「常勤」は「勤め(常勤)」、「パート・アルバイト」は「勤め(パート・アルバイト)」である。

統計表6 出産1年前に「常勤」の母の就業状況の変化(P5 図3-2)

	総数	常勤	パート・アルバイト	自営業・家業、内職、その他	無職	不詳
出産1年前	11 444	11 444
第1回調査 (出産半年後)	11 444	5 452	252	133	5 583	24
第2回調査	11 444	4 873	901	256	5 365	49
第4回調査	11 444	4 592	1 597	499	4 660	96
第5回調査	11 444	4 591	1 943	510	4 243	157
第6回調査	11 444	4 565	2 275	541	3 942	121

注：1) 母と同居している、第1回調査から第6回調査まで回答を得た、出産1年前の母の就業状況が「常勤」の者を集計。

2) 第3回調査は母の就業状況を調査していない。

3) 「常勤」は「勤め(常勤)」、「パート・アルバイト」は「勤め(パート・アルバイト)」である。

統計表7 子どもの起床・就寝時間(P6 図4)

【起床時間】

	総数	午前7時前	午前7時台	午前8時台	午前9時以降	時間が不規則	不詳
第4回調査	36 691	8 729	19 153	6 654	1 494	632	29
第5回調査	36 691	9 209	22 226	4 024	367	790	75
第6回調査							
ふだんの日	36 691	10 863	22 566	3 038	59	66	99
日曜日	36 691	5 497	17 825	10 927	1 705	597	140

【就寝時間】

	総数	午後8時前	午後8時台	午後9時台	午後10時台	午後11時以降	時間が不規則	不詳
第4回調査	36 691	777	5 192	16 273	10 746	2 619	1 014	70
第5回調査	36 691	639	6 287	18 487	7 944	1 276	1 814	244
第6回調査								
ふだんの日	36 691	778	7 351	20 290	7 032	764	268	208
土曜日	36 691	401	4 397	16 815	11 852	2 069	894	263

注：1) 第4回調査から第6回調査まで回答を得た者を集計。
2) 第4回調査、第5回調査はふだんの状況を調査した。

統計表8 ふだんの日の父母の就寝時間別にみた子どもの就寝時間(P7 図5)

		子どものふだんの日の就寝時間							
		総数	午後8時前	午後8時台	午後9時台	午後10時台	午後11時以降	時間が不規則	不詳
母の就寝時間の日	総数	38 201	803	7 597	21 095	7 386	814	283	223
	午後9時前	477	53	319	97	-	-	1	7
	午後9時台	3 745	69	858	2 726	65	2	3	22
	午後10時台	8 373	183	1 437	4 890	1 792	11	15	45
	午後11時台	13 040	272	2 660	6 761	2 925	297	58	67
	午後12時以降	8 911	151	1 568	4 648	1 967	434	99	44
	時間が不規則	3 086	63	638	1 686	527	52	101	19
	不詳	569	12	117	287	110	18	6	19
父の就寝時間の日	総数	36 040	781	7 284	20 036	6 773	709	250	207
	午後9時前	459	19	140	242	49	5	3	1
	午後9時台	2 367	28	434	1 652	219	14	6	14
	午後10時台	5 474	82	927	3 120	1 240	60	20	25
	午後11時台	10 416	226	2 121	5 634	2 128	199	52	56
	午後12時以降	10 820	278	2 361	5 785	1 977	295	65	59
	時間が不規則	5 651	130	1 120	3 155	999	115	102	30
	不詳	853	18	181	448	161	21	2	22

注：第6回調査の回答を得た「母のふだんの日の就寝時間」については母と同居している者、「父のふだんの日の就寝時間」については父と同居している者を集計。

統計表9 遊び場所・遊び相手(P8 表3)

		総数	遊ぶ			遊ばない	不詳
			よく遊ぶ	ときどき遊ぶ			
遊び場所	自宅	38 535	38 046	36 645	1 401	32	457
	友達の家	38 535	26 023	3 448	22 575	10 777	1 735
	児童館や児童公園などの公共の遊び場	38 535	30 325	5 829	24 496	6 489	1 721
	原っぱ、林、海岸などの自然の場所	38 535	20 569	2 501	18 068	15 705	2 261
	デパート・スーパーなどの遊び場	38 535	24 921	2 265	22 656	11 486	2 128
	空き地や路地	38 535	13 526	3 843	9 683	22 833	2 176
遊び相手	ひとりで遊ぶ	38 535	31 954	16 763	15 191	4 265	2 316
	きょうだいと遊ぶ	38 535	31 421	28 167	3 254	5 348	1 766
	同い年の子と遊ぶ	38 535	34 275	19 577	14 698	2 494	1 766
	年上の子と遊ぶ	38 535	28 434	8 319	20 115	7 710	2 391
	年下の子と遊ぶ	38 535	26 109	6 219	19 890	9 740	2 686
	大人と遊ぶ(親、祖父母等)	38 535	35 895	19 473	16 422	853	1 787

注：第6回調査の回答を得た者を集計。

統計表 10 遊び場所で気にかかること(複数回答)(P9 表4)

	総数
総数	38 535
遊び場やその周辺に危険なところがある (こわれた遊具、川、道、工事現場など)	10 632
大人の目が届きにくい場所がある	7 428
ボール遊びができるような場所がない	9 527
雨の日に(家以外で)遊べる場所がない	19 651
遊び場所が近くにない	8 123

注:第6回調査の回答を得た者を集計。

統計表 11 友だちとの関係で気にかかること(複数回答)(P9 表5)

	総数
総数	38 535
近所に友だちがいない	13 263
友だちと遊べない	1 206
友だちと遊びたがらない	989
友だちをいじめることがある	1 202
友だちにいじめられることがある	2 659

注:第6回調査の回答を得た者を集計。

統計表 12 「近所に友だちがいない」が気にかかる場合の遊び相手(P9 図6)

	総数	同じ年の子と遊ぶ				ひとりで遊ぶ			
		よく遊ぶ	ときどき遊ぶ	遊ばない	不詳	よく遊ぶ	ときどき遊ぶ	遊ばない	不詳
総数	38 535	19 577	14 698	2 494	1 766	16 763	15 191	4 265	2 316
近所に友だちがいない	13 263	4 933	5 817	1 678	835	6 562	4 721	1 212	768

注:第6回調査の回答を得た者を集計。

統計表 13 習い事をしている子の変化(P10 図7)

	第5回調査	第6回調査		
		総数	習い事を していない	習い事を している
総数		36 926	16 038	20 888
習い事をしていない		22 727	15 042	7 685
習い事をしている		14 199	996	13 203

注:第5回調査と第6回調査の「習い事」の回答を得た者を集計。

統計表 14 性別にみた習い事の種類(複数回答)(P10 図8)

	総数	習い事を している	習い事の種類(複数回答)											習い事を していない	不詳
			幼児教室	入園・入学の ための 学習塾	そろばん	習字	(ピアノなど) 音楽	絵・工作	体操	バレエ	水泳	英語	その他		
総数	38 535	21 586	1 663	904	227	1 131	6 146	800	4 032	1 149	7 996	4 950	4 912	16 811	138
男児	20 013	10 556	886	477	103	450	1 536	374	2 213	30	4 604	2 333	3 206	9 367	90
女児	18 522	11 030	777	427	124	681	4 610	426	1 819	1 119	3 392	2 617	1 706	7 444	48

注:第6回調査の回答を得た者を集計。

統計表 15 ふだんの日にテレビを見る時間の変化(P11 図9)

	総数	見ていない	1時間未満	1～2時間未満	2～3時間未満	3～4時間未満	4～5時間未満	5時間以上	不詳
第5回調査	37 294	341	4 006	11 122	12 943	5 866	1 851	698	467
第6回調査	37 294	414	5 944	14 914	10 435	3 887	1 174	376	150

注：1) 第5回調査と第6回調査の回答を得た者を集計。
2) 第5回調査のテレビを見る時間「不詳」には「わからない」を含む。

統計表 16 ふだんの日、日曜日にテレビを見る時間(P11 表6)

	総数	日曜日にテレビを見る時間								不詳	
		見ていない	見ている	見ている							
				1時間未満	1～2時間未満	2～3時間未満	3～4時間未満	4～5時間未満	5時間以上		
ふだんの日にテレビを見る時間	総数	38 535	256	37 944	3 317	11 369	12 061	6 974	2 769	1 454	335
	見ていない	426	78	345	232	88	19	4	1	1	3
	見ている	37 949	178	37 584	3 083	11 277	12 039	6 966	2 767	1 452	187
	1時間未満	6 122	117	5 988	2 158	3 226	519	70	11	4	17
	1～2時間未満	15 390	50	15 275	760	6 912	6 187	1 242	147	27	65
	2～3時間未満	10 794	10	10 721	141	980	4 857	3 695	880	168	63
	3～4時間未満	4 033	1	4 002	22	137	407	1 808	1 203	425	30
	4～5時間未満	1 215	-	1 203	2	19	62	135	501	484	12
	5時間以上	395	-	395	-	3	7	16	25	344	-
	不詳	160	-	15	2	4	3	4	1	1	145

注：1) 第6回調査の回答を得た者を集計。
2) 総数にはふだんの日にテレビを見る時間「不詳」を含む。

統計表 17 テレビの見方との関わり方(P12 表7)

	総数	している	していない	不詳		
番組の内容によって見せないようにしている	38 309	26 381	11 489	439		
	総数	している	していない	不詳		
連続して長時間見せないようにしている	38 309	27 675	10 335	299		
	総数	よく話す	あまり話さない	不詳		
見ている番組について子どもと話をする	38 309	28 961	8 998	350		
	総数	大人と一緒に見ることが多い(親、祖父母等)	ひとり又は子どもだけで見ることが多い	不詳		
一緒に見ている人	38 309	22 991	14 568	750		
	総数	午後9時くらいまで	午後10時くらい	午後11時くらい	午後11時以降	不詳
見ている時間で遅い時の時間	38 309	20 055	10 927	3 403	551	3 373

注：第6回調査の回答を得た、「ふだんの日」、「日曜日」のいずれか又は両方テレビを見る者を集計。

統計表 18 テレビの見方との関わり方別にみたふだんの日にテレビを見る時間(P12 図10)

	総数	ふだんの日のテレビを見る時間						不詳
		1時間未満	1～2時間未満	2～3時間未満	3～4時間未満	4～5時間未満	5時間以上	
総数	38 309	6 467	15 390	10 794	4 033	1 215	395	15
番組の内容によって見せないようにしている	26 381	4 910	10 868	7 197	2 474	710	211	11
見ていない	11 489	1 440	4 357	3 499	1 516	494	180	3
不詳	439	117	165	98	43	11	4	1
見ている番組について子どもと話をする	28 961	4 712	11 621	8 248	3 161	922	289	8
あまり話さない	8 998	1 658	3 658	2 449	837	284	106	6
不詳	350	97	111	97	35	9	-	1

注：1) 第6回調査の回答を得た、「ふだんの日」、「日曜日」のいずれか又は両方テレビを見る者を集計。
2) 「1時間未満」には、「ふだんの日」に「見ていない」を含む。

統計表 19 コンピュータゲームをする子の変化(P13 図 11)

		第6回調査		
		総数	コンピュータゲームをしない	コンピュータゲームをする
第5回調査	総数	36 844	18 210	18 634
	コンピュータゲームをしない	26 580	16 767	9 813
	コンピュータゲームをする	10 264	1 443	8 821

- 注：1) 第5回調査と第6回調査の「コンピュータゲームをする時間」の回答を得た者を集計。
 2) 第5回調査は「ふだん1日にコンピュータゲームでどれくらい遊んでいますか」として調査した。
 第6回調査は「コンピュータゲームを1日にする時間」を「ふだんの日」と「日曜日」に分けて調査した。
 3) 第6回調査の「コンピュータゲームをする」は、「ふだんの日」、「日曜日」のいずれか又は両方する者である。
 「コンピュータゲームをしない」は、「ふだんの日」、「日曜日」の両方しない者である。

統計表 20 ふだんの日－日曜日、性別にみたコンピュータゲームをする時間(P13 表8)

		総数	コンピュータゲームをする時間					不詳	
			コンピュータゲームをしない	コンピュータゲームをする	1時間未満	1～2時間未満	2～3時間未満		3時間以上
ふだんの日	総数	38 535	23 121	15 096	11 306	3 241	440	109	318
	男児	20 013	10 858	8 993	6 125	2 416	353	99	162
	女児	18 522	12 263	6 103	5 181	825	87	10	156
日曜日	総数	38 535	19 664	18 480	11 447	5 167	1 332	534	391
	男児	20 013	9 142	10 672	5 720	3 469	1 017	466	199
	女児	18 522	10 522	7 808	5 727	1 698	315	68	192

注：第6回調査の回答を得た者を集計。

統計表 21 コンピュータゲームをする日の組合せ(P14 表9)

		ふだんの日			
		総数	コンピュータゲームをしない	コンピュータゲームをする	不詳
日曜日	総数	38 535	23 121	15 096	318
	コンピュータゲームをしない	19 664	18 898	763	3
	コンピュータゲームをする	18 480	4 169	14 272	39
	不詳	391	54	61	276

注：第6回調査の回答を得た者を集計

統計表 22 ふだんの日にテレビを見る時間別にみたコンピュータゲームをする時間(P14 図 12)

		ふだんの日のコンピュータゲームをする時間						
		総数	コンピュータゲームをしない	コンピュータゲームをする	1時間未満	1～2時間未満	2時間以上	不詳
ふだんの日にテレビを見る時間	総数	38 535	23 121	15 096	11 306	3 241	549	318
	見ていない	426	384	41	29	6	6	1
	見ている	37 949	22 662	15 028	11 256	3 230	542	259
	1時間未満	6 122	4 219	1 857	1 575	235	47	46
	1～2時間未満	15 390	9 366	5 924	4 645	1 129	150	100
	2～3時間未満	10 794	6 043	4 682	3 397	1 144	141	69
	3～4時間未満	4 033	2 187	1 816	1 187	514	115	30
	4～5時間未満	1 215	648	556	344	158	54	11
	5時間以上	395	199	193	108	50	35	3
	不詳	160	75	27	21	5	1	58

注：第6回調査の回答を得た者を集計

統計表 23 子どもの父母との接し方(P15 表 10)

	総数	よくする	ときどきする	ほとんどしない	不詳
その日の出来事などを親に話しをする	38 535	25 917	11 133	1 037	448
「なぜ」、「どうして」と疑問に思うことを質問する	38 535	26 869	10 356	947	363
一緒に遊びたがる	38 535	26 935	10 633	596	371
友だちやきょうだいが持っている物をねだる	38 535	11 937	18 083	7 884	631
自分の気持ちを言葉で伝える	38 535	27 427	9 988	725	395
親の体に触れたがる	38 535	26 689	10 359	1 132	355
抱っこやおんぶをせがむ	38 535	14 582	16 640	6 950	363

注: 第6回調査の回答を得た者を集計。

統計表 24 性別にみた子どもの行動で「できる」と回答のあった割合(P15 図 13)

	総数	落ち着いて話しを聞くこと			ひとつのことに集中すること			がまんすること		
		できる	できない	不詳	できる	できない	不詳	できる	できない	不詳
総数	38 535	31 158	6 804	573	33 077	4 951	507	28 403	9 431	701
男児	20 013	15 240	4 449	324	17 118	2 631	264	14 063	5 549	401
女兒	18 522	15 918	2 355	249	15 959	2 320	243	14 340	3 882	300

	総数	感情をうまく表すこと			集団で行動すること			約束を守ること		
		できる	できない	不詳	できる	できない	不詳	できる	できない	不詳
総数	38 535	29 194	8 609	732	35 531	2 439	565	30 265	7 355	915
男児	20 013	14 706	4 930	377	18 151	1 574	288	15 174	4 351	488
女兒	18 522	14 488	3 679	355	17 380	865	277	15 091	3 004	427

注: 第6回調査の回答を得た者を集計。

統計表 25 手伝いの種類(複数回答)(P16 図 14)

	総数	食卓に食器を並べる、片づける	買い物の荷物を持つ	洗たく物をたたむ	掃除	新聞や手紙などを取ってくる	動物や植物の世話をする	おつかい
総数	38 535	28 558	18 224	16 129	15 368	13 100	10 506	3 059
男児	20 013	13 846	9 435	5 830	7 146	7 089	5 654	1 585
女兒	18 522	14 712	8 789	10 299	8 222	6 011	4 852	1 474

	総数	弟や妹の面倒をみる
弟妹あり 総数	16 128	13 456
男児	8 400	6 758
女兒	7 728	6 698

注: 第6回調査の回答を得た者を集計。ただし、「弟や妹の面倒をみる」の数値は、弟妹ありの者を集計。

統計表 26 病院や診療所にかかった主な病気やけが(複数回答)の推移(P17 図 15)

	第2回調査	第3回調査	第4回調査	第5回調査	第6回調査
総数	35 783	35 783	35 783	35 783	35 783
病院や診療所などにかかった病気やけががある(再掲)	33 899	33 635	33 529	34 262	34 254
かぜ、咽頭炎、扁桃(腺)炎、気管支炎、肺炎	29 775	29 402	28 087	28 327	28 326
う歯[むし歯]	・	2 460	6 336	9 604	12 959
胃腸炎など消化器系の病気、下痢、腹痛、便秘などの症状	9 982	6 512	4 960	5 984	7 852
中耳炎	5 039	4 766	5 065	6 056	5 735
インフルエンザ	・	4 933	3 341	8 507	5 464
アレルギー性鼻炎、アレルギー性結膜炎	・	1 497	2 049	3 356	4 775
水痘[水ぼうそう]	4 847	5 260	4 835	4 615	4 001
病院や診療所などにかかった病気やけががない	1 012	1 685	1 929	697	740
不詳	872	463	325	824	789

注: 1) 第2回調査から第6回調査まで回答を得た者を集計。

2) 「う歯[むし歯]」、「インフルエンザ」、「アレルギー性鼻炎、アレルギー性結膜炎」は、第2回調査では調査していない。

3) 「かぜ、咽頭炎、扁桃(腺)炎、気管支炎、肺炎」は、第2回調査では「かぜ、気管支炎、肺炎」についてである。

4) 「胃腸炎など消化器系の病気、下痢、腹痛、便秘などの症状」は、第2回調査では「下痢、腹痛、便秘」である。

5) 第2回調査から第4回調査の「中耳炎」には、「外耳炎」を含む。

統計表 27 父母の子どもとの接し方(P18 表 11)

	総数	よくしている	できるだけするようにしている	していない	不詳	(再掲)				
						弟妹あり		弟妹なし		
						総数	よくしている	総数	よくしている	
母の子どもとの接し方	子どもと一緒にトランプやおもちゃなどで遊ぶ	38 201	5 628	25 300	6 647	626	16 043	2 122	21 949	3 477
	子どもと一緒に体を動かす遊びをする	38 201	4 783	23 872	8 923	623	16 043	2 075	21 949	2 685
	子どもと一緒にお風呂に入る	38 201	27 433	6 979	3 285	504	16 043	12 097	21 949	15 183
	本や絵本の読み聞かせをする	38 201	13 101	19 665	4 876	559	16 043	5 939	21 949	7 091
	積極的に子どもに話しかける	38 201	28 009	9 173	467	552	16 043	11 566	21 949	16 290
	子どもと一緒に食事をする	38 201	34 008	3 505	199	489	16 043	14 371	21 949	19 463
	膝に乗せるなどスキンシップをはかる	38 201	23 254	12 897	1 499	551	16 043	7 788	21 949	15 341
	子どもをほめる	38 201	20 687	16 699	314	501	16 043	8 123	21 949	12 451
父の子どもとの接し方	子どもと一緒にトランプやおもちゃなどで遊ぶ	36 040	6 540	19 812	8 947	741	15 598	2 819	20 263	3 691
	子どもと一緒に体を動かす遊びをする	36 040	10 114	19 079	6 171	676	15 598	4 693	20 263	5 374
	子どもと一緒にお風呂に入る	36 040	12 812	17 557	5 017	654	15 598	5 931	20 263	6 822
	本や絵本の読み聞かせをする	36 040	2 943	13 151	19 199	747	15 598	1 478	20 263	1 446
	積極的に子どもに話しかける	36 040	18 398	14 623	2 332	687	15 598	8 037	20 263	10 273
	子どもと一緒に食事をする	36 040	13 328	18 843	3 209	660	15 598	5 643	20 263	7 612
	膝に乗せるなどスキンシップをはかる	36 040	16 473	15 402	3 483	682	15 598	7 160	20 263	9 223
	子どもをほめる	36 040	15 220	17 790	2 353	677	15 598	6 624	20 263	8 514

注：第6回調査時に、「母の子どもとの接し方」については母と同居している者、「父の子どもとの接し方」については父と同居している者を集計。

統計表 28 性・きょうだい構成別にみた食事時に特に気をつけていること(複数回答)(P19 表 12)

	総数	あいさつをする (いただきます、ごちそうさま)	食べているときの姿勢	お茶碗や皿の持ち方	食べ物(粗末にしない)	遊びながら食べない	残さず食べる	食事中に席を立たない	テレビをつけない
総数	38 535	27 956	25 048	19 259	24 972	29 444	21 121	22 371	11 234
性									
男児	20 013	14 455	13 008	9 904	13 021	15 429	11 189	11 834	5 924
女児	18 522	13 501	12 040	9 355	11 951	14 015	9 932	10 537	5 310
きょうだい構成									
ひとり	6 293	4 720	3 915	3 052	3 836	4 737	2 906	3 417	1 503
弟妹のみ	12 404	9 213	8 029	5 815	8 418	9 777	7 107	7 546	4 171
兄弟のみ	15 897	11 159	10 412	8 309	10 028	11 907	8 640	9 019	4 262
兄弟姉妹あり	3 724	2 719	2 564	1 978	2 555	2 861	2 345	2 265	1 245
不詳	217	145	128	105	135	162	123	124	53

注：第6回調査の回答を得た者を集計。

統計表 29 子どもを育ててよかったと思うこと(複数回答)の変化(P19 図 16)

	第1回調査	第2回調査	第3回調査	第4回調査	第5回調査	第6回調査
総数	35 783	35 783	35 783	35 783	35 783	35 783
よかったと思うことがある	35 574	34 902	35 468	35 410	35 451	35 397
子どもの成長によるこびを感じる	・	・	29 243	29 658	29 175	29 785
子どものおかげで家庭が明るい	28 325	・	24 052	25 246	25 013	26 862
子どもとのふれあいが楽しい	・	29 789	25 713	25 258	24 317	25 287
兄弟姉妹どうしのふれあいがあって楽しい	・	・	18 789	22 244	23 270	24 442
家族の結びつきが深まった	・	24 116	20 352	20 923	20 263	22 267
子どもを通して自分の友人が増えた	9 485	11 795	11 693	15 591	17 351	20 898
毎日の生活にはりあいがある	19 455	17 349	13 803	15 181	15 401	17 925
子育てを通して自分の視野が広まった	15 795	16 388	13 479	14 521	14 437	16 475
その他	3 416	1 829	787	777	760	744
よかったと思うことは特にない	126	204	142	169	204	140
不詳	83	677	173	204	128	246

注：1) 第1回調査から第6回調査まで回答を得た者を集計。

2) 「子どもの成長によるこびを感じる」、「兄弟姉妹どうしのふれあいがあって楽しい」は、第1回調査、第2回調査では調査していない。

3) 「子どものおかげで家庭が明るい」は、第1回調査は「家庭が明るくなった」であり、第2回調査は調査していない。

4) 「子どもとのふれあいが楽しい」、「家族の結びつきが深まった」は、第1回調査では調査していない。

5) 「毎日の生活にはりあいがある」は、第1回調査は「生活にはりあいができた」、第2回調査は「毎日の生活にはりあいができた」である。

統計表 30 子どもを育てていて負担に思うことや悩み(複数回答)の変化(P20 図 17、表 13)

	第1回調査	第2回調査	第3回調査	第4回調査	第5回調査	第6回調査
総数	35 783	35 783	35 783	35 783	35 783	35 783
負担に思うことや悩みがある	28 555	30 676	30 874	31 132	29 500	29 563
子育てで出費がかさむ	12 061	9 449	9 078	11 180	12 110	15 148
自分の自由な時間が持てない	20 205	23 116	21 243	19 111	14 961	13 532
子育てによる身体の疲れが大きい	14 388	14 201	11 498	10 919	8 579	8 645
気持ちに余裕をもって子どもに接することができない	.	.	.	8 231	9 384	8 569
子どもが言うことを聞かない	.	.	7 834	9 848	8 232	6 916
仕事や家事が十分にできない	4 222	5 671	7 093	7 134	6 095	5 851
しつけのしかたが家庭内で一致していない	.	.	3 283	4 186	4 008	4 098
子どもを一時的にあずけたいときにあずけ先がない	.	.	4 301	3 988	3 740	3 778
子どもについてまわりの目や評価が気になる	.	.	1 790	2 947	2 705	3 031
子どもの成長の度合いが気になる	.	.	2 490	2 677	2 571	2 777
目が離せないのが気が休まらない	.	12 204	8 138	5 421	3 098	2 338
配偶者が育児に参加してくれない	.	.	2 157	2 382	2 299	2 286
しつけのしかたがわからない	.	.	3 061	2 597	2 802	2 150
子どもが急病のとき診てくれる医者が近くにいない	.	.	1 216	1 224	1 313	1 384
子どもが病気がちである	1 182	2 239	1 439	1 361	1 577	1 251
子どもをもつ親同士の関係がうまくいかない	.	.	422	560	736	921
子どもが保育所・幼稚園に行きたがらない	.	.	.	895	852	524
子どもを好きになれない	.	.	100	150	166	141
その他	2 151	1 409	1 084	1 230	1 228	1 245
負担に思うことや悩みは特にない	7 054	4 354	4 644	4 326	5 547	5 584
不詳	174	753	265	325	736	636

注：1) 第1回調査から第6回調査まで回答を得た者を集計。

2) 「仕事や家事が十分にできない」は、第1回調査、第2回調査では「仕事が十分にできない」である。

3) 「目が離せないのが気が休まらない」は、第1回調査では調査していない。

統計表 31 子どもを育てていて負担に思うことや悩み(複数回答)の第5回調査からの変化(P21 図 18)

	総数	第5回調査 総数	(再掲) 第6回調査 では負担に 思わない	第6回調査 総数	(再掲)	
					第5回調査、 第6回調査 ともに 負担に思う	第6回調査 から負担に 思う
子育てで出費がかさむ	35 886	12 460	3 113	15 526	9 347	6 179
自分の自由な時間が持てない	35 886	15 362	5 745	13 872	9 617	4 255
子育てによる身体の疲れが大きい	35 886	8 809	3 701	8 838	5 108	3 730
気持ちに余裕をもって子どもに接することができない	35 886	9 636	4 249	8 788	5 387	3 401
子どもが言うことを聞かない	35 886	8 489	4 299	7 083	4 190	2 893
仕事や家事が十分にできない	35 886	6 287	3 313	6 010	2 974	3 036
しつけのしかたが家庭内で一致していない	35 886	4 153	2 028	4 219	2 125	2 094
子どもを一時的にあずけたいときにあずけ先がない	35 886	3 861	1 951	3 878	1 910	1 968
子どもについてまわりの目や評価が気になる	35 886	2 795	1 491	3 113	1 304	1 809
子どもの成長の度合いが気になる	35 886	2 661	1 370	2 846	1 291	1 555
目が離せないのが気が休まらない	35 886	3 201	2 052	2 409	1 149	1 260
配偶者が育児に参加してくれない	35 886	2 357	1 252	2 326	1 105	1 221
しつけのしかたがわからない	35 886	2 906	1 884	2 221	1 022	1 199
子どもが急病のとき診てくれる医者が近くにいない	35 886	1 368	797	1 431	571	860
子どもが病気がちである	35 886	1 631	1 026	1 295	605	690
子どもをもつ親同士の関係がうまくいかない	35 886	763	514	941	249	692
子どもが保育所・幼稚園に行きたがらない	35 886	862	742	543	120	423
子どもを好きになれない	35 886	168	111	150	57	93
その他	35 886	1 258	1 029	1 264	229	1 035

注：1) 第5回調査と第6回調査の「子どもを育てていて負担に思うことや悩み」の回答を得た者を集計。

2) 「第6回調査では負担に思わない」は、第5回調査で負担に思うと回答した者のうち、第6回調査では負担に思うと回答していない者である。

「第5回調査、第6回調査ともに負担に思う」は、第5回調査で負担に思うと回答した者のうち、第6回調査でも負担に思うと回答した者である。

「第6回調査から負担に思う」は、第5回調査で負担に思うと回答していない者のうち、第6回調査では負担に思うと回答した者である。

統計表 32 母の就業の有無・帰宅時間別にみた子どもを育てていて負担に思うことや悩み(複数回答)(P22 図 19)

	総数	無職	有職・学生	帰宅時間			就業状況 不詳
				午後6時前	午後6時以降	不詳	
総数	38 201	17 847	19 888	10 733	7 558	1 597	466
負担に思うことや悩みがある	31 542	14 887	16 281	8 752	6 236	1 293	374
子育てで出費がかさむ	16 213	8 004	8 020	4 602	2 781	637	189
自分の自由な時間が持たない	14 359	6 459	7 718	3 815	3 320	583	182
子育てによる身体の疲れが大きい	9 175	4 836	4 197	2 179	1 662	356	142
気持ちに余裕をもって子どもに接することができない	9 156	4 168	4 879	2 447	2 059	373	109
子どもが言うことを聞かない	7 365	3 464	3 816	2 060	1 421	335	85
仕事や家事が十分にできない	6 236	2 067	4 095	1 966	1 846	283	74
しつけのしかたが家庭内で一致していない	4 400	1 782	2 552	1 329	1 021	202	66
子どもを一時的にあずけたいときにあずけ先がない	4 055	2 330	1 667	919	592	156	58
子どもについてまわりの目や評価が気になる	3 264	1 760	1 459	837	484	138	45
子どもの成長の度合いが気になる	2 958	1 518	1 388	759	519	110	52
目が離せないので気が休まらない	2 513	1 354	1 123	620	410	93	36
配偶者が育児に参加してくれない	2 445	1 134	1 273	747	434	92	38
しつけのしかたがわからない	2 298	1 112	1 158	629	422	107	28
子どもが急病のとき診てくれる医者がない	1 506	715	772	436	275	61	19
子どもが病気がちである	1 340	701	615	359	201	55	24
子どもをもつ親同士の関係がうまくいかない	982	554	414	230	151	33	14
子どもが保育所・幼稚園に行きたがらない	556	242	302	181	93	28	12
子どもを好きになれない	152	80	71	40	26	5	1
その他	1 307	622	672	318	296	58	13
負担に思うことや悩みは特にない	5 954	2 659	3 231	1 778	1 185	268	64
不詳	705	301	376	203	137	36	28

注：1) 母と同居している、第6回調査の回答を得た者を集計。
2) 「無職」には「学生」を含まない。

統計表 33 1か月の子育て費用の変化(P23 図 20)

	総数	5千円未満	1万円	2万円	3万円	4万円	5万円	6万円	6.5万円以上	不詳
第4回調査	36 691	4 535	8 815	5 944	6 212	4 292	3 241	1 313	2 304	35
第5回調査	36 691	895	3 502	4 587	6 887	7 404	6 020	2 181	3 979	1 236
第6回調査	36 691	203	1 693	4 094	7 332	8 309	7 254	3 137	3 873	796

注：1) 第4回調査から第6回調査まで回答を得た者を集計。
2) 1か月間の子育て費用は、万円単位に四捨五入した金額を調査しており、区分は以下のとおりである。
「5千円未満」 5,000円未満 「4万円」 35,000～44,999円
「1万円」 5,000～14,999円 「5万円」 45,000～54,999円
「2万円」 15,000～24,999円 「6万円」 55,000～64,999円
「3万円」 25,000～34,999円 「6.5万円以上」 65,000円以上

統計表 34 1か月の子育て費用別にみた子どもを育てていて負担に思うことや悩みの「子育てで出費がかさむ」に回答ありの割合(P23 図 21)

	総数	5千円未満	1万円	2万円	3万円	4万円	5万円	6万円	6.5万円以上	不詳
総数	38 535	214	1 810	4 336	7 709	8 684	7 575	3 266	4 065	876
「子育てで出費がかさむ」に回答あり	16 322	36	439	1 296	2 870	3 883	3 685	1 719	2 155	239

注：1) 第6回調査の回答を得た者を集計。
2) 1か月間の子育て費用は、万円単位に四捨五入した金額を調査しており、区分は以下のとおりである。
「5千円未満」 5,000円未満 「4万円」 35,000～44,999円
「1万円」 5,000～14,999円 「5万円」 45,000～54,999円
「2万円」 15,000～24,999円 「6万円」 55,000～64,999円
「3万円」 25,000～34,999円 「6.5万円以上」 65,000円以上

統計表 35 保育所や幼稚園などの1か月の保育料・月謝(P24 図 22)

	総数	1万円未満	1～2万円 未満	2～3万円 未満	3～4万円 未満	4～5万円 未満	5万円以上	保育料・ 月謝なし	不詳
第4回調査	37 932	3 692	4 376	7 177	4 018	1 197	1 254	16 109	109
第6回調査	37 932	3 658	7 586	15 213	7 704	905	816	1 189	861

注：1) 第4回調査と第6回調査の回答を得た者を集計。

2) 第5回調査は保育所や幼稚園などの1か月の保育料・月謝は調査していない。

統計表 36 1か月の習い事の費用(P24 図 23)

		1か月の習い事の費用						不詳
		総数	5千円 未満	5千～1万 円未満	1～2万円 未満	2万円以上	習い事の 費用なし	
1 か 月 の 子 育 て 費 用	総数	38 535	3 141	9 383	6 210	2 262	17 102	437
	5千円未満	214	15	・	・	・	197	2
	1万円	1 810	168	185	17	・	1 438	2
	2万円	4 336	435	813	204	6	2 864	14
	3万円	7 709	822	1 790	553	48	4 465	31
	4万円	8 684	816	2 672	1 331	116	3 718	31
	5万円	7 575	606	2 395	1 885	302	2 360	27
	6万円	3 266	170	871	1 158	385	671	11
	6.5万円以上	4 065	109	654	1 060	1 403	827	12
	不詳	876	-	3	2	2	562	307

注：1) 第6回調査の回答を得た者を集計。

2) 1か月間の子育て費用は、万円単位に四捨五入した金額を調査しており、区分は以下のとおりである。

「5千円未満」	5,000円未満	「4万円」	35,000～44,999円
「1万円」	5,000～14,999円	「5万円」	45,000～54,999円
「2万円」	15,000～24,999円	「6万円」	55,000～64,999円
「3万円」	25,000～34,999円	「6.5万円以上」	65,000円以上

用 語 の 定 義

(1) きょうだい構成

調査対象児と同居している兄弟姉妹の年齢別にみた構成。

調査対象児が双子、三つ子の場合、他にきょうだいがいなければきょうだい「兄弟のみ」としている。
年齢不詳のきょうだいがいる場合、第1回調査時からいるきょうだいは、「兄弟」としている。

ひとり	調査対象児のみ
弟妹のみ	調査対象児のほかに、弟や妹がいる
兄弟のみ	調査対象児のほかに、兄や姉がいる
兄弟姉妹あり	調査対象児のほかに、兄や姉と弟や妹がいる

(2) 保育者

ふだんの保育者

日常、時間の長短に関係なく、調査対象児を保育している者。

保育所・託児所の保育士など	認可施設のほか、ベビーホテルなど無認可施設の保育士も含む。
保育ママ	自治体の認可を受けて、自宅で少人数の乳幼児を預かって保育を行うものを総称している。「家庭福祉員」「家庭保育室」という場合もある。
ベビーシッター	乳幼児が住む家庭に赴いて保育を行う者。
保育士等	「保育所・託児所の保育士など」、「保育ママ」又は「ベビーシッター」

(3) 有職（育児休業中等の休業を含む）

第1回調査、第2回調査、第4回調査、第5回調査、第6回調査

勤め（常勤）、勤め（パート・アルバイト）、自営業・家業、内職、その他を合わせたもの。

第3回調査

収入を伴う仕事、又は収入を得ることを目的とする仕事に従事している者。

(4) 無職

家事（専業）、無職、学生を合わせたもの。

(5) 子育て意識（子どもを育てていてよかったと思うこと 等）

「子どもを育てていてよかったと思うこと」、「子どもを育てていて負担に思うことや悩み」は、調査対象児についての回答である。

(6) 子育て費用

1月生まれの調査対象児の場合は平成18年7月の1か月間、7月生まれの調査対象児の場合は平成19年1月の1か月間に、調査対象児にかかった費用。

調査項目一覧

	第1回調査	第2回調査	第3回調査	第4回調査	第5回調査	第6回調査
保育者	○	○	○	○	○	○
同居者	○	○	○	○	○	○
祖父母との行き来		○				
住居の広さに対する感覚	○					
引越し・増築の有無	○					
住居形態			○			
住環境				○		
ペットの有無				○		
父母について						
生まれてから現在までの変化					○	
就業状況	○	○		○	○	○
企業規模	○					
職業			○			
育児休業の取得状況	○					
起床時間・就寝時間						○
労働時間	○		○	○	○	
通勤時間	○					
帰宅時間						○
母の単身赴任の状況					○	○
父の単身赴任の状況		○	○	○	○	○
学歴		○				
育児・家事の分担状況	○	○	○			
父の休日の過ごし方			○			
食習慣		○				
子どもとの接し方						○
子どもと過ごす時間		○			○	
喫煙状況	○				○	
収入	○	○		○	○	
1か月の子育て費用	○	○	○	○	○	○
保育料・月謝	○	○	○	○		○
習い事の費用						○
子育て費用についての負担感					○	
子育てで意識して行っていること	○					
子どもをもって／育てていてよかったと思うこと	○	○	○	○	○	○
子どもをもって／育てていて負担に思うこと	○	○	○	○	○	○
子育ての不安や悩みの有無	○	○				
子育ての相談相手	○	○	○	○		
相談しない理由			○	○		
どのような子に育ててほしいか			○			
授乳の状況	○					
子どもについて						
食事で気をつけていること		○				
食事時に特に気をつけていること						○
健康に関して意識して行っていること				○		
食事のようす					○	
食事のようすで心配なこと			○	○		
おやつで気をつけていること			○			
しつけの状況				○		
悪いことをしたときの対応				○		

	第1回調査	第2回調査	第3回調査	第4回調査	第5回調査	第6回調査
子どもについて						
起床時間			○	○	○	○
朝食時間					○	
昼食時間					○	
おやつ時間					○	
夕食時間					○	
就寝時間		○	○	○	○	○
おねしょの有無					○	
昼寝の状況			○		○	
入浴の状況					○	
通園の状況					○	
生活の状況					○	
遊び相手		○				
遊び相手(遊ぶ頻度)						○
多い遊び		○	○			
ふだんの遊び場所			○			
遊び場所(遊ぶ頻度)						○
遊び場所で気にかかること						○
遊びについて意識していること					○	
近所に年齢の近い遊び友だちの有無			○			
子どもどうしの遊びのようす				○		
友だちとの関係で気にかかること						○
テレビを見る時間			○	○	○	○
テレビの見方						○
コンピュータゲームをする時間				○	○	○
子の性格				○		
子どもの接し方						○
習い事の状況			○	○	○	○
子どもが現在できること			○			
子どもの行動(集団生活への適応)						○
手伝い						○
病気やけが		○	○	○	○	○
事故		○				
身長・体重		○	○	○	○	○