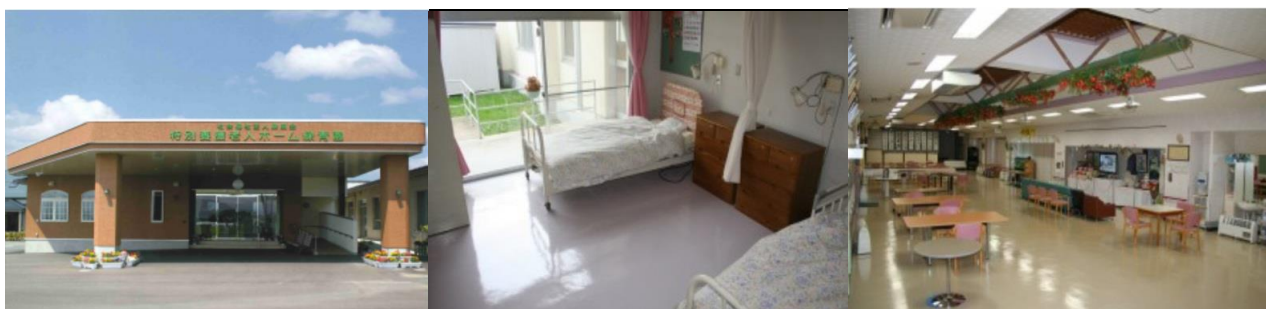


# 福祉サービス第三者評価の結果

平成27年1月9日 提出(評価機関→推進委員会)



## 1 福祉サービス事業者情報

### (1) 事業者概況

事業所名称 (施設名)	特別養護老人ホーム 緑青園	種別	介護老人福祉施設		
代表者氏名 (管理者)	施設長 成田 和博	開設年月日	昭和56年4月1日		
設置主体 (経営主体)	社会福祉法人 緑風会	定員	75名	利用人数	75名
所在地	(〒036-0141) 青森県平川市沖館和田84番地				
連絡先電話	0172-44-7588	FAX電話	0172-44-7589		
ホームページアドレス	<a href="http://ryokufu.or.jp/">http://ryokufu.or.jp/</a>				

### (2) 基本情報 ※必要に応じて写真等追加可能

サービス内容 (事業内容)	施設の主な行事		
1, 日常生活支援全般 (排泄、入浴、食事、離床、家族との連携、環境整備、地域交流・連携)	万年青大学、四半期毎の誕生会、雪の回廊見物、園遊会 七夕まつり、ねぷた合同運行、紅葉見物、大運動会		
2, 短期入所生活介護、通所介護(併設)	クリスマス会、もちつき大会、忘年会、年越し会食		
3, ボランティア、体験学習、実習生の受け入れ	初詣、新年会、節分豆まき、ひな祭り等他多数		
居室概要	居室以外の施設設備の概要		
・個室9室(15㎡)	源泉掛け流しの温泉設備(おもと温泉)		
・2人部屋3室(20㎡)	(大浴場2ヶ所、個浴1ヶ所、特殊浴槽1ヶ所、リフト浴1ヶ所)		
・4人部屋15室(33.08㎡)	食事は旬の食材を使用し自施設で調理、提供。		
※居室、廊下の各所にプラズマクラスターの空気清浄機完備	敷地内に畑や菜園あり、季節に応じ作物の収穫が楽しめる。		
職員の配置			
職種	人数	職種	人数
施設長	1名	管理栄養士	1名
嘱託医(内科)	1名	看護師	5名
生活相談員	2名	機能訓練指導員	7名
介護支援専門員	1名	調理職員	17名
介護職員	36名	事務職員等	8名

## 2 評価結果総評

<p>◎ 特に評価の高い点</p> <p>法人理念である「利用者様へ、地域そして職場へ」を忠実に事業運営へ反映させており、利用者、地域に対するアプローチや取組みが顕著である。</p> <p>地域の社会資源として、施設見学、体験学習、施設実習や慰問、ボランティア等の受入れを積極的に行なっており、時期によってはほぼ毎日の受入れが確認出来る。また、福祉避難所やバス停留所として施設機能を提供している他、地域住民へ温泉機能の開放、小学生の体験学習、慰問時の送迎を行なう等、<b>公共性の高さ</b>が際立つ取組みを実践されております。そのため、地域における知名度は自らPRがなくても高い状況である。</p> <p>利用者の処遇に関しては、慰問など外部来訪者が頻繁にあり、また施設行事が毎週策定されているため、定期的に楽しみや余暇機会が提供される。食事は<b>自施設で旬の食材</b>を使用しており、季節に応じたメニューで利用者からも定評がある。また毎週木曜日に開催される<b>木曜茶屋</b>では選択食のほか、アルコール等も希望により提供される。嗜好にも配慮が為されている。入浴は、敷地内より湧き出ている<b>温泉(おもと温泉)</b>を提供している。</p> <p>サービスの質の確保として、内外部研修を積極的に活用している。外部研修による研鑽、情報収集、そしてそれを内部研修を以て浸透、周知させるプロセスが上手く機能している。管理者自らも積極的に内外の研修に関わっており、その姿勢がスタッフのモチベーションを下支えしている。</p>
<p>◎ 改善を求められる点</p> <p>○経営状況の把握のために公認会計士等の外部監査の検討も視野に入れてみては如何でしょうか。</p> <p>○中長期における経営ビジョンや計画を策定する事で、今後の方向性や人材の育成等にも関連付けた取組みになる事を期待します。中長期計画がある事で人事考課や教育、訓練等のシステム作りが可能となると考えます。</p> <p>○施設の設備、取組みは随所にPRポイントがあり、表出する事で客観的にも施設を理解いただける機会になると考えます。出来れば、施設のPRポイントをピックアップし、ホームページやパンフレットに掲載する取組みに期待します。</p> <p>※貴施設のPRポイントを(GoodPoint)、もしくは(太字)で表記してあります、参考にして戴ければ幸いです。</p>

## 3 第三者評価結果に対する事業者のコメント

<p>日々、法人の理念を職員が意識して行動するよう心がけていることが高い評価を得ました。今後も維持、向上するよう取り組んで参ります。施設機能を生かした地域ニーズに応えるため関わりを深めていきたいと思ひます。何をしているのか、できるのかを地域へアピールすることも必要だと感じました。</p> <p>事業計画については、開設以来作成し年度を振り返り報告書を作成していますが、中長期計画についても単年度計画を参考にし策定します。人材育成や確保についても、研修計画、積極的な研修への参加を行っていますが、職員個人の研修計画についても、詳細な計画を策定し資質の向上に努めたいと思ひます。</p> <p>今回、初めて第三者評価を受審することができ、取り組みについて第三者から高く評価されたことは役職員において自信になり励みとなりました。また、改善内容や利用者、家族、職員の評価についても真摯に受け止め施設運営に反映してよりよい施設を目指して参ります。委員の皆さまご指導をありがとうございました。</p>
---

評価機関	名称	公益社団法人 青森県社会福祉士会
	所在地	青森市中央3丁目20番30号
	事業所との契約日	平成26年9月19日
	評価実施期間	平成26年9月19日～平成26年11月19日
	事業所への評価結果の報告	平成27年1月9日