

病院報告（平成16年2月分概数）

1. 1日平均患者数

各月間

	1日平均患者数（人）			対前月増減（人）	
	平成16年2月	平成16年1月	平成15年12月	平成16年2月	平成16年1月
病院					
在院患者総数	1 425 799	1 377 854	1 367 241	47 945	10 613
精神病床	331 127	327 329	327 443	3 798	△ 114
結核病床	6 606	6 498	6 640	108	△ 142
療養病床	327 062	323 065	322 451	3 997	614
一般病床	760 232	720 863	710 206	39 369	10 657
外来患者	1 601 353	1 525 076	1 644 358	76 277	△ 119 282
診療所（療養病床）	20 053	19 430	19 403	623	27

注：総数には感染症病床を含む。

2. 月末病床利用率

各月末

	病床利用率（％）			対前月増減	
	平成16年2月	平成16年1月	平成15年12月	平成16年2月	平成16年1月
病院					
総数	84.6	85.8	75.7	△ 1.2	10.1
精神病床	92.3	92.3	91.9	0.0	0.4
結核病床	46.4	47.0	43.3	△ 0.6	3.7
療養病床	94.0	94.3	92.6	△ 0.3	1.7
一般病床	78.8	80.8	63.7	△ 2.0	17.1
診療所（療養病床）	80.4	80.5	75.6	△ 0.1	4.9

注：1 月末病床利用率 = $\frac{\text{月末在院患者数}}{\text{月末病床数}} \times 100$

2 病院の総数には感染症病床を含む。

3. 平均在院日数

各月間

	平均在院日数（日）			対前月増減（日）	
	平成16年2月	平成16年1月	平成15年12月	平成16年2月	平成16年1月
病院					
総数	37.1	38.3	35.0	△ 1.2	3.3
精神病床	355.0	371.5	351.6	△ 16.5	19.9
結核病床	74.8	81.6	77.4	△ 6.8	4.2
療養病床	173.9	186.9	169.9	△ 13.0	17.0
一般病床	21.1	21.3	19.4	△ 0.2	1.9
診療所（療養病床）	98.8	101.2	93.4	△ 2.4	7.8

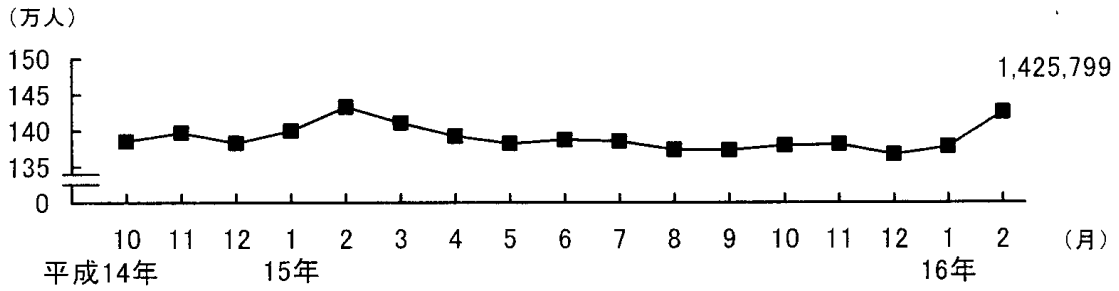
注：1 平均在院日数 = $\frac{\text{在院患者延数}}{1/2 (\text{新入院患者数} + \text{退院患者数})}$

ただし、療養病床の平均在院日数 = $\frac{\text{在院患者延数}}{1/2 \left[\begin{array}{l} \text{同一医療機関内} \\ \text{新入院患者数} + \text{他の病床から} + \text{退院患者数} + \text{他の病床へ} \\ \text{移された患者数} \quad \quad \quad \text{移された患者数} \end{array} \right]}$

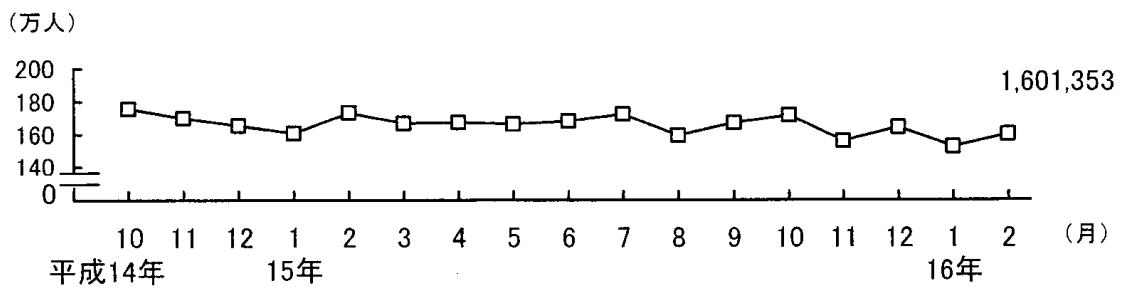
2 病院の総数には感染症病床を含む。

今回の数値は、概数としてとりまとめたものである。

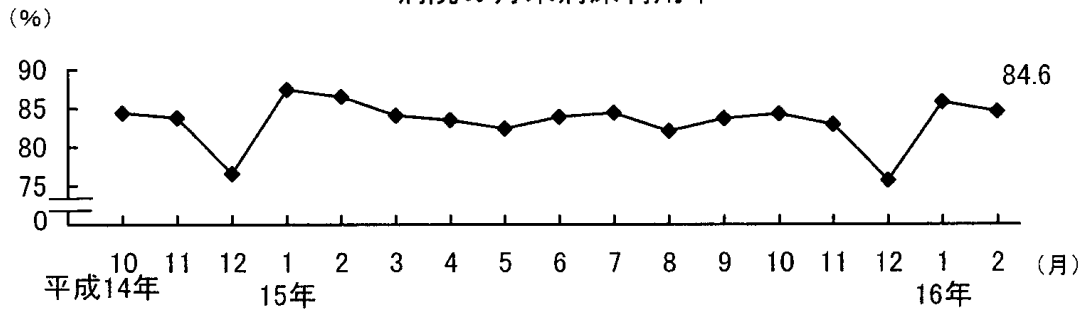
病院の1日平均在院患者数



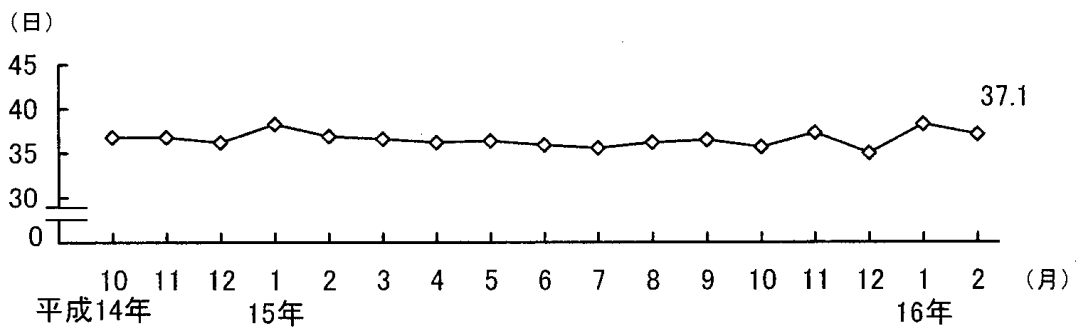
病院の1日平均外来患者数



病院の月末病床利用率



病院の平均在院日数



療養病床の状況

(平成16年2月分概数)

1. 施設数及び病床数

各月末

	平成16年2月	平成16年1月	平成15年12月	対前月増減	
				平成16年2月	平成16年1月
病院	4 250	4 246	4 241	4	5
施設数	345 114	344 829	344 250	285	579
診療所	2 570	2 576	2 592	△ 6	△ 16
施設数	24 397	24 385	24 513	12	△ 128

【医療施設(動態)調査】

2. 開設者別にみた施設数及び病床数

平成16年2月末現在

開設者別	病院		診療所	
	施設数	病床数	施設数	病床数
総数	4 250	345 114	2 570	24 397
国	1	36	-	-
厚生労働省	-	-	-	-
文部科学省	1	50	-	-
労働福祉事業団	2	87	1	3
その他	10	405	-	-
都道府県	267	11 431	54	430
市町村	16	802	-	-
日赤	18	1 227	-	-
済生会	5	433	-	-
北海道社会事業協会	53	3 359	-	-
厚生連	1	60	-	-
国民健康保険団体連合会	4	163	-	-
全国社会保険協会連合会	3	367	-	-
厚生年金事業振興団	-	-	-	-
船員保険会	7	421	-	-
健康保険組合及びその連合会	9	549	-	-
共済組合及びその連合会	-	-	-	-
国民健康保険組合	183	14 942	6	51
公益法人	3 118	273 658	1 733	17 032
医療法人	6	280	-	-
学校法人	73	6 250	6	73
社会福祉法人	41	2 515	12	111
医療生協	13	728	-	-
会社	24	1 960	7	73
その他の法人	395	25 391	751	6 624
個人				

【医療施設(動態)調査】

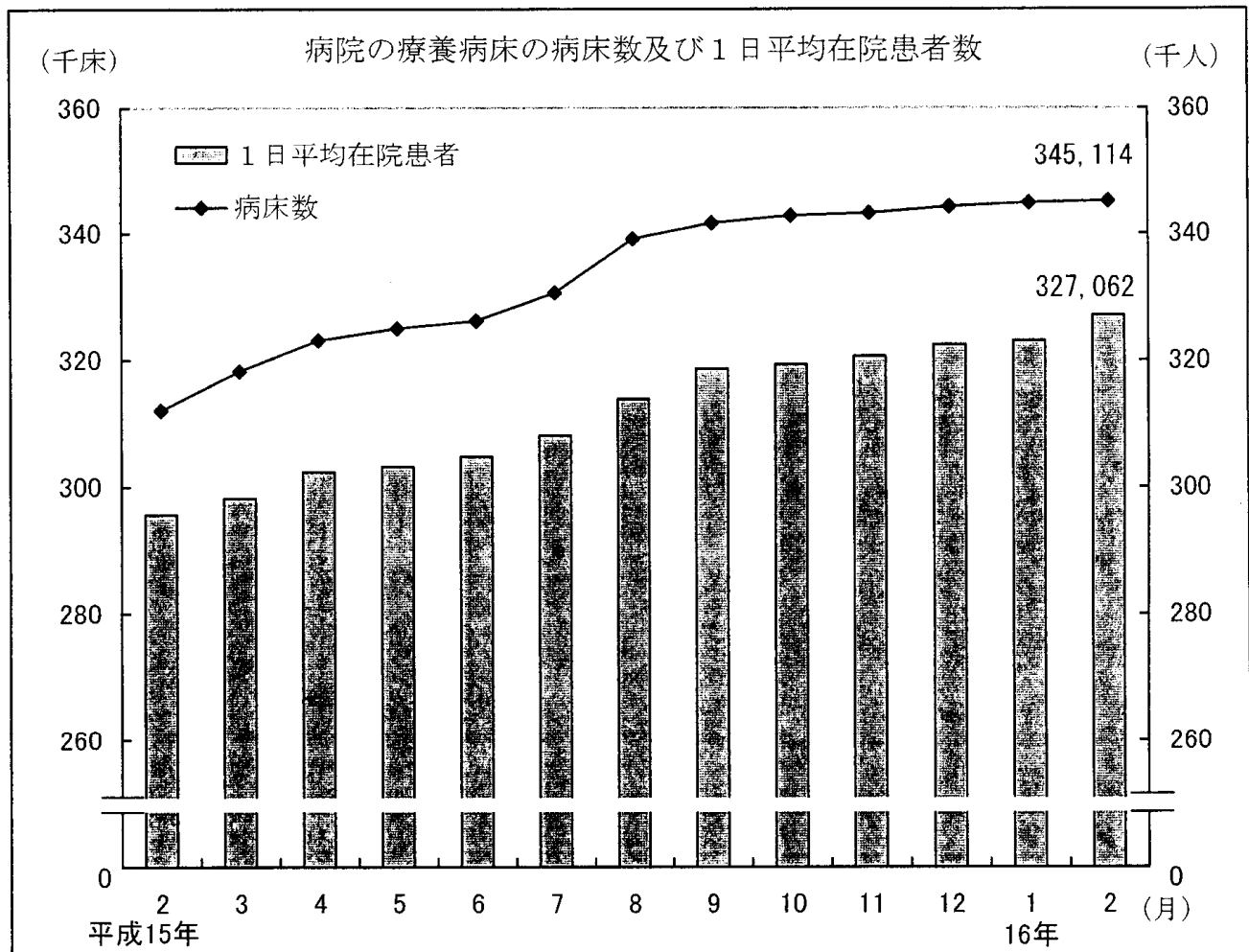
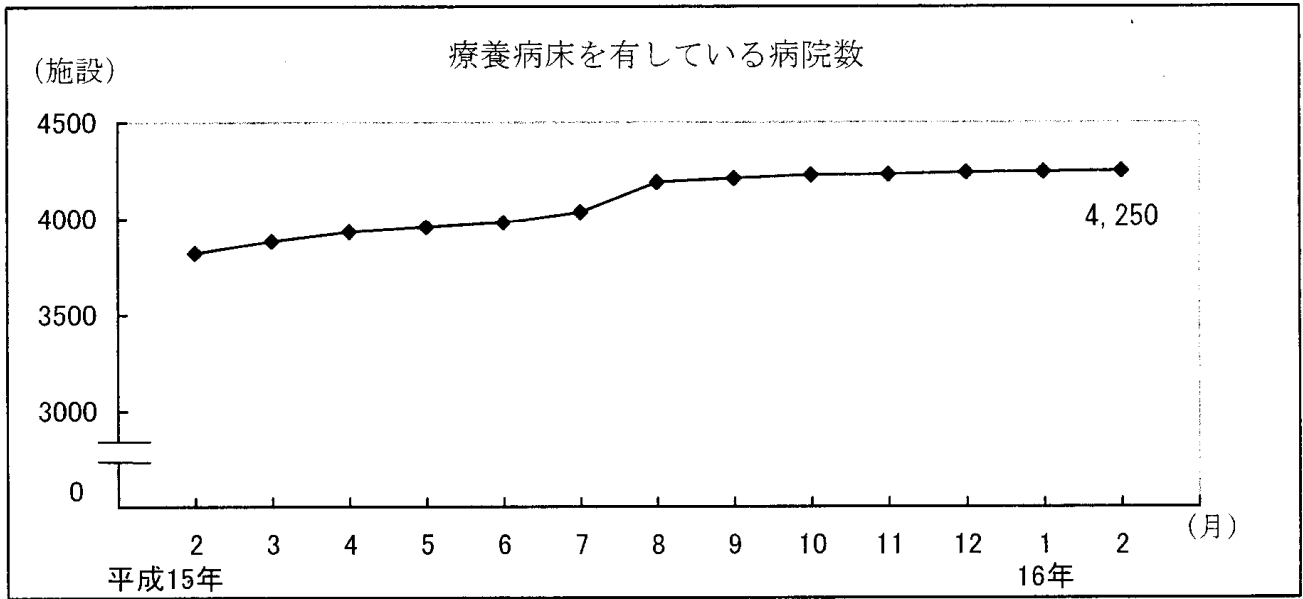
3. 患者数

各月間・月末：人

	平成16年2月	平成16年1月	平成15年12月	対前月増減	
				平成16年2月	平成16年1月
病院	327 062	323 065	322 451	3 997	614
1日平均在院患者数	325 743	326 133	320 262	△ 390	5 871
月末在院患者数	20 053	19 430	19 403	623	27
診療所	19 547	19 561	18 352	△ 14	1 209
1日平均在院患者数					
月末在院患者数					

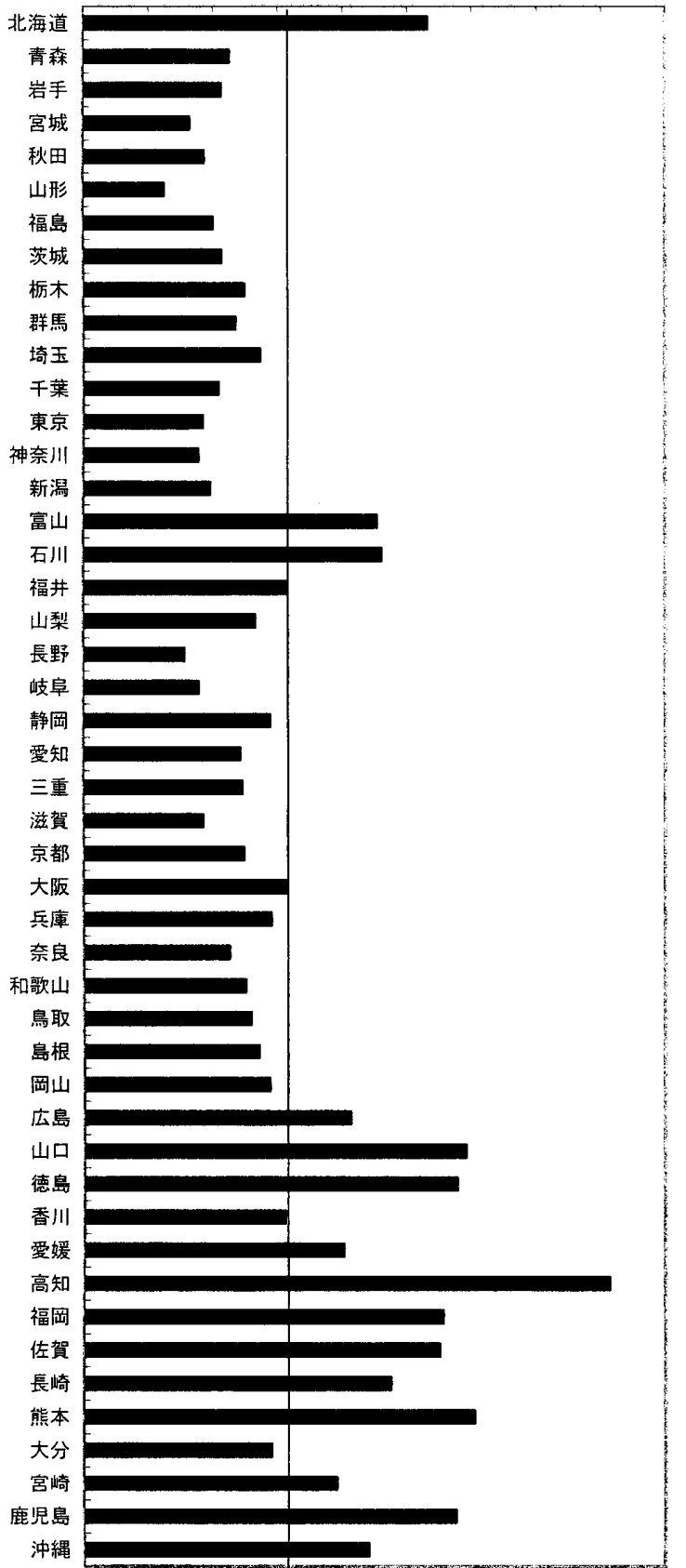
【病院報告】

注：今回の数値は、医療施設(動態)調査・病院報告を概数としてとりまとめたものである。



都道府県別にみた65歳以上人口10万対
病院・診療所の療養病床の病床数（平成16年2月）

(床)



県別	病床数			65歳以上人口10万対病床数
	総数	病院	診療所	
全国	369 511	345 114	24 397	1 519.9
北海道	30 503	28 922	1 581	2 659.4
青森	3 518	2 935	583	1 127.6
岩手	3 490	3 122	368	1 064.0
宮城	3 683	3 214	469	820.3
秋田	2 782	2 595	187	930.4
山形	1 888	1 671	217	625.2
福島	4 622	4 355	267	1 002.6
茨城	5 775	5 445	330	1 067.5
栃木	4 638	4 465	173	1 243.4
群馬	4 672	4 554	118	1 173.9
埼玉	14 280	14 141	139	1 365.2
千葉	10 193	9 848	345	1 043.3
東京	19 916	19 555	361	920.8
神奈川	12 037	11 822	215	885.7
新潟	5 525	5 454	71	977.9
富山	5 667	5 347	320	2 266.8
石川	5 431	5 176	255	2 301.3
福井	2 849	2 539	310	1 565.4
山梨	2 463	2 297	166	1 324.2
長野	3 931	3 527	404	778.4
岐阜	3 712	3 257	455	885.9
静岡	10 575	10 358	217	1 438.8
愛知	13 986	13 420	566	1 207.8
三重	4 659	4 280	379	1 222.8
滋賀	2 166	2 118	48	917.8
京都	6 274	6 161	113	1 235.0
大阪	23 378	23 164	214	1 561.7
兵庫	15 105	14 346	759	1 449.6
奈良	2 982	2 925	57	1 121.1
和歌山	3 004	2 641	363	1 246.5
鳥取	1 843	1 617	226	1 288.8
島根	2 684	2 353	331	1 348.7
岡山	6 078	5 428	650	1 436.9
広島	11 914	10 872	1 042	2 061.2
山口	10 707	10 260	447	2 957.7
徳島	5 545	4 972	573	2 888.0
香川	3 545	2 759	786	1 554.8
愛媛	6 847	5 654	1 193	2 007.9
高知	8 223	8 128	95	4 070.8
福岡	26 380	24 385	1 995	2 776.8
佐賀	5 227	4 492	735	2 751.1
長崎	7 967	6 844	1 123	2 371.1
熊本	12 780	11 199	1 581	3 021.3
大分	4 133	3 492	641	1 450.2
宮崎	5 089	4 144	945	1 949.8
鹿児島	12 221	10 510	1 711	2 875.5
沖縄	4 624	4 351	273	2 201.9

注：65歳以上人口は、平成15年10月1日現在の推計人口（総務省統計局）による。