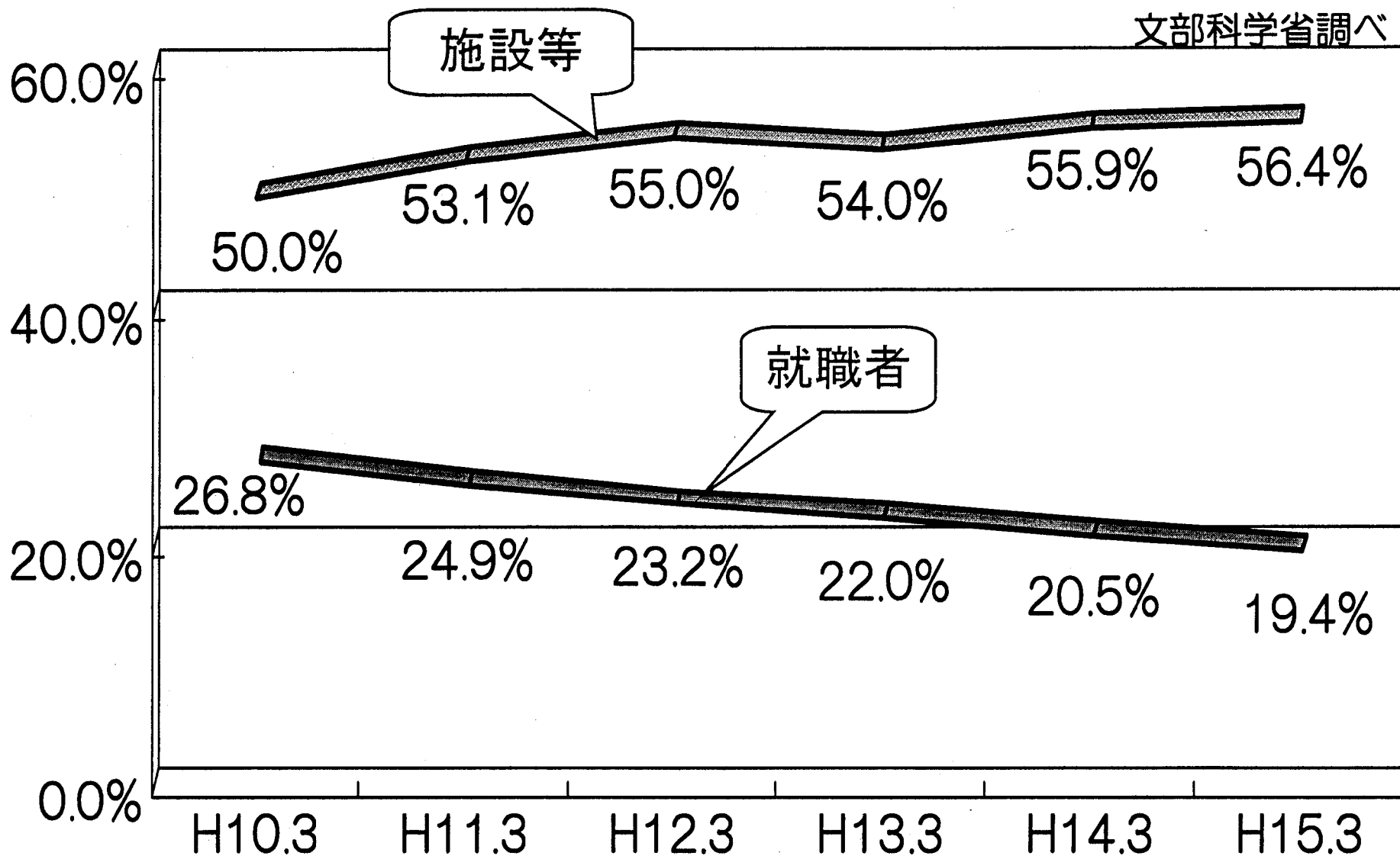


# 参 考 资 料

# 卒業者の進路先

(盲・聾・養護学校高等部)

文部科学省調べ



# 福祉工場、授産施設等の年次推移

	昭62 (1987)	平2 (1992)	平9 (1997)	平14 (2002)	昭62→平14
通所授産施設 (小規模通所授産施設除く)	11,986人	20,631人	33,765人	51,450人	+39,464 人
	386箇所	656箇所	1,029箇所	1,543箇所	+1,157 箇所
入所授産施設	21,313人	23,339人	25,152人	26,063人	+4,750 人
	364箇所	401箇所	440箇所	464箇所	+100 箇所
福祉工場	1,157人	1,313人	2,186人	2,996人	+1,839 人
	23箇所	28箇所	71箇所	107箇所	+84 箇所
小規模作業所	21,840人	41,705人	62,892人	84,376人	+62,536 人
	1,538箇所	2,937箇所	4,429箇所	5,942箇所	+4,404 箇所

※小規模作業所の利用者数は推計

【出典：厚生労働省「社会福祉施設調査報告」】

# 福祉工場、授産施設における平均工賃

		利用者1人当たりの 平均工賃(年額)	利用者1人当たりの 平均工賃(月額)
通所 授産	身 障	262,241 円	21,853 円
	知 的	144,747 円	12,062 円
	精 神	150,352 円	12,529 円
入所 授産	身 障	310,681 円	25,890 円
	重度身障	230,747 円	19,229 円
	知 的	154,645 円	12,887 円
	精 神	134,088 円	11,174 円
授産施設計		211,624 円	17,635 円
福祉 工場	身 障	2,280,611 円	190,051 円
	知 的	1,152,420 円	96,035 円
	精 神	973,294 円	81,108 円
福祉工場計		1,677,596 円	139,800 円

出典：平成12年社会就労センター実態調査報告書

## 現員者のうち就職を理由に退所する割合

施設名	現員数(A)	就職を理由とする 退所者数(B)	割 合(A/B)
身体障害者授産施設(入所)	9,946	21	0.2%
身体障害者授産施設(通所)	7,983	68	0.9%
身体障害者福祉工場	1,366	4	0.3%
身体障害者更生施設(入所)	6,000	356	5.9%
知的障害者授産施設(入所)	12,318	283	2.3%
知的障害者授産施設(通所)	35,213	417	1.2%
知的障害者福祉工場	1,124	15	1.3%
知的障害者更生施設(入所)	82,935	388	0.5%
精神障害者授産施設(入所)	465	10	2.2%
精神障害者授産施設(通所)	3,992	188	4.7%
精神障害者福祉工場	211	3	1.4%
合 計	161,553	1,753	1.1%

【データ出典】 社会福祉施設等調査(平成12年)

(注) 入所施設の通所部は、相当する通所施設に含めて計算。

# 経済財政運営と構造改革に関する基本方針2004

(骨太方針2004)

〈 抜 粋 〉

## 第1部 「重点強化期間」の主な改革

### 4. 「人間力」の抜本的強化

#### (1) 「人間力」強化のための戦略の検討

・障害者の雇用・就業、自立を支援するため、在宅就労や地域における就労の支援、精神障害者の雇用促進、地域生活支援のためのハード・ソフトを含めた基盤整備等の施策について法的整備を含め充実強化を図る。