

有床診療所の実態に関する資料

平成 17 年 全国有床診療所実態調査

平成 17 年 2 月～4 月に全国有床診療所連絡協議会の会員 4,470 施設を対象に実施し、1,131 (回収率 25.3%) の施設から回答を得た。うち、病床を有する施設は 1,106。(属性は p.7) 以下に、人員配置、財務、提供している医療、患者の視点、の 4 つの観点から結果を示す。なお、本調査を補完する目的で実施した補足調査、ならびに平成 15 年に実施した熊本県有床診療所実態調査もあわせて参照する。

人員配置

看護職員配置は適切に行われている。夜間休日も看護職員は配置されている

表 1 夜間休日の人員配置状況(施設あたり平均)

	夜間(n=1061)	休日(n=1043)
看護師・准看護師	1.1人	1.5人
看護補助者・その他	0.3人	0.6人

表 2 施設あたりの看護職員数と患者数[平均]—入院基本料届出区分別

	I群1(n=211)	I群2(n=382)	I群3(n=190)	II群3(n=30)	II群4(n=44)
看護職員数(看護師+准看護師)	14.5人	8.1人	5.7人	4.7人	4.3人
入院患者数	13.2人	12.2人	10.5人	8.6人	4.6人
外来患者数	109.7人	89.2人	60.4人	53.1人	64.8人

(参考)表 3 有床診療所の入院基本料届出区分別にみた施設数・入院患者数

	I群1	I群2	I群3	II群3	II群4	合計
看護職配置基準	10人以上	5人以上	1人以上	1人以上	なし	—
診療所%	14.5%	33.2%	24.8%	4.6%	23.0%	100%(10,925施設)
入院患者%	29.2%	48.2%	14.8%	3.5%	4.3%	100%(63,663人)

平成 15 年 厚生労働省保険局医療課調査 (H16. 1. 28 中医協資料)

財務

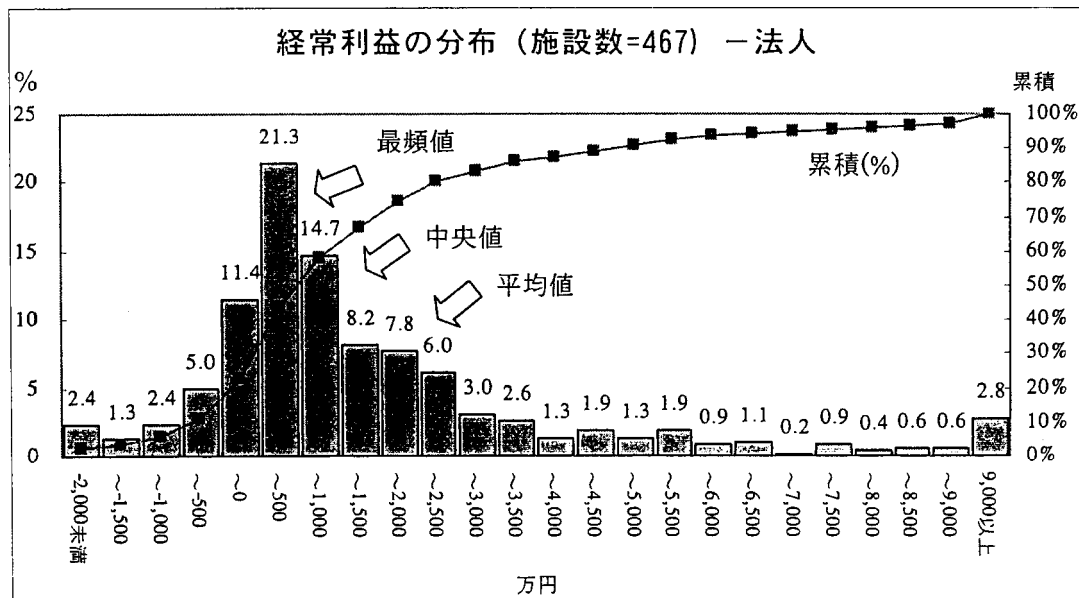
財務状況は厳しい。医業収入・経常利益の中央値や最頻値は平均値より低い

(主要な財務項目に記入のあった入院収入のある 628 施設を対象とする。特に記載がないものは平成 15 年度の数値)

表4 一施設当たり収支 (個人、法人)

	個人(n=161)		法人(n=467)	
	金額(千円)	構成比率	金額(千円)	構成比率
医業収入	182,200	100.0%	289,790	100.0%
入院収入	54,418	29.9%	76,904	26.5%
外来収入	107,837	59.2%	186,910	64.5%
その他の医業収入	19,945	10.9%	25,976	9.0%
医業費用	149,259	81.9%	276,065	95.3%
売上原価	39,825	21.9%	69,028	23.8%
販売費および一般管	109,434	60.1%	207,037	71.4%
収支差額	32,941	18.1%	13,725	4.7%
経常利益	31,856	17.5%	15,674	5.4%
届出病床数		16.1床		17.1床
医療従事者数		15.4人		21.9人

図1 平均値・中央値・最頻値

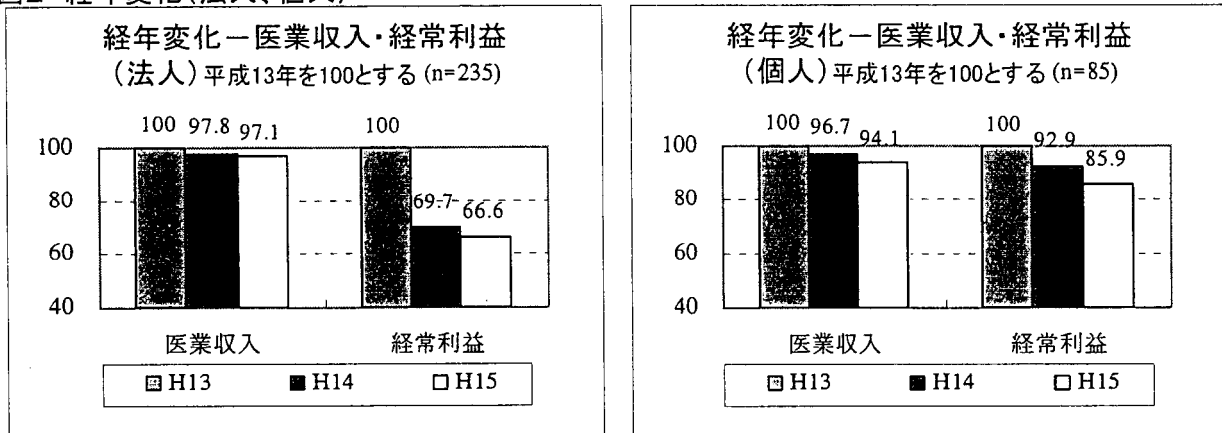


平均値: 1,567(万円)、中央値: 644(万円)、最頻値 281(万円)

平均値は規模の大きい少数の施設の影響を受けている。
中央値と最頻値は平均値より低くなっている

経年でも悪化傾向。黒字施設は入院収入の不足を外来収入で補填している状況

図2 経年変化(法人、個人)*



*平成13年～15年までの3年間について財務の記入があった施設を対象。詳細をp.7に掲載

経営は個人・法人とも悪化傾向

表5 黒字施設と赤字施設の違い(法人)

	入院患者	外来患者	入院収入 (千円)	外来収入 (千円)	病床数	従業員数 (総数)	医師数	病床稼働率
黒字施設 n=364	12.9人	104.1人	79,767	207,140	17.2床	22.7人	1.5人	72.7%
赤字施設 n=103	12.6人	73.9人	66,784	115,417	16.8床	18.8人	1.4人	73.2%

外来収入の差が経営に大きく影響している

表6 既存調査との比較(法人)

	本調査 (平成15年度) n=467	医療経済実態調査*		TKC M-BAST**	
		平成17年 6月(単月) n=84	平成15年 6月(単月) n=113	平成15年度 n=559	平成14年度 n=583
医業利益率 (収支差額÷医業収入)	4.7%	9.9%	12.3%	4.8%	5.9%
経常利益率 (経常利益÷医業収入)	5.4%	n/a	n/a	5.3%	6.6%
医業原価率 (医業原価÷医業収入)	23.8%	18.7%	18.7%	22.7%	22.3%
一般管理費比率 (固定費÷医業収入)	71.4%	73.3%	70.9%	72.5%	71.9%
損益分岐点比率	93.8%	87.9%	84.8%	93.8%	92.5%

*厚生労働省「集計(介護保険収入のある施設とない施設の全数で入院収入あり)」

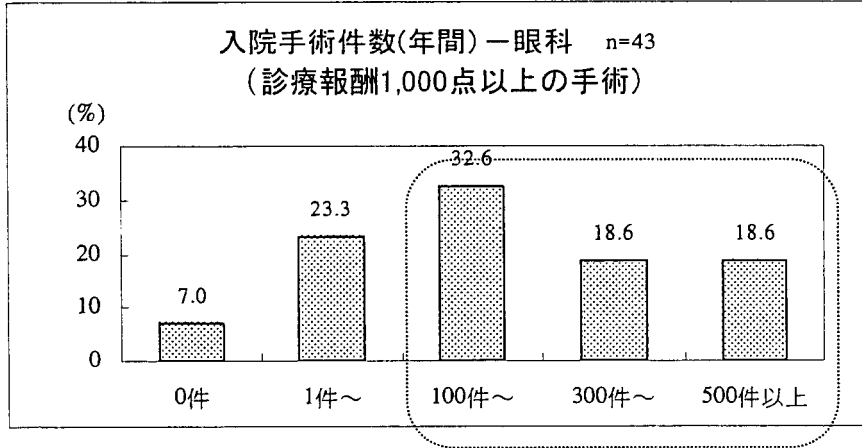
**「TKC『M-BAST』に基づく日医医療経営調査」平成14年度、15年度(日医総研)と「TKC M-BAST 医業経営指標(平成17年度版)」に基づく

本調査と医療経済実態調査の間には医業利益率に差

提供している医療

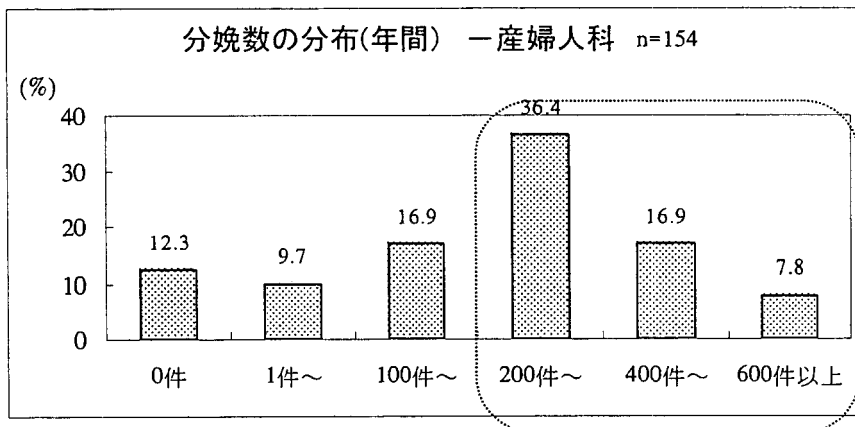
専門性の高い医療や在宅医療、夜間休日医療など多様な医療提供で地域住民のニーズに対応している

図3 専門医療 —手術



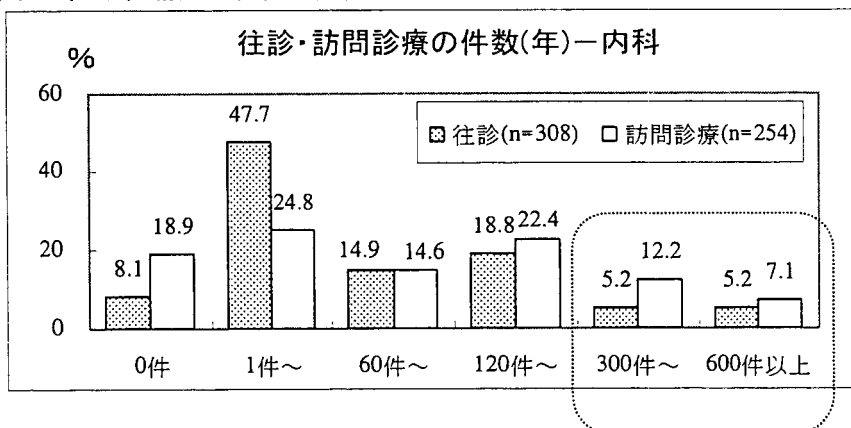
眼科では1000点以上の手術100件以上の施設が7割を占める。平均で年間341件。

図4 専門医療 —分娩



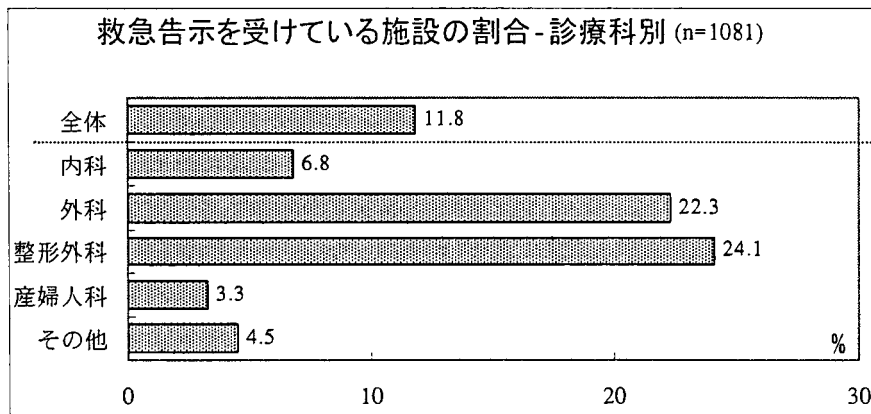
分娩200件以上が6割を占める。年間平均分娩数は278件。

図5 在宅医療 —往診と訪問診療



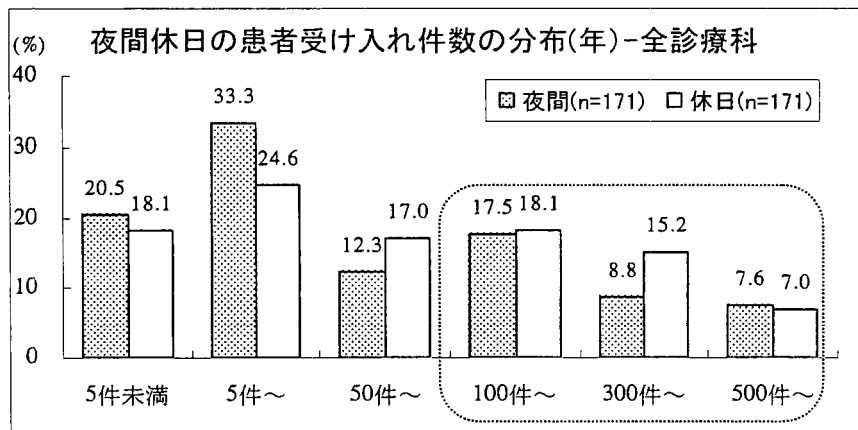
内科の往診は年間にして300件以上が1割、訪問診療は2割。往診の平均は124件、訪問診療は216件。

図6 救急告示



外科と整形外科の2割以上が救急告示を受けている。

図7 夜間休日・救急医療



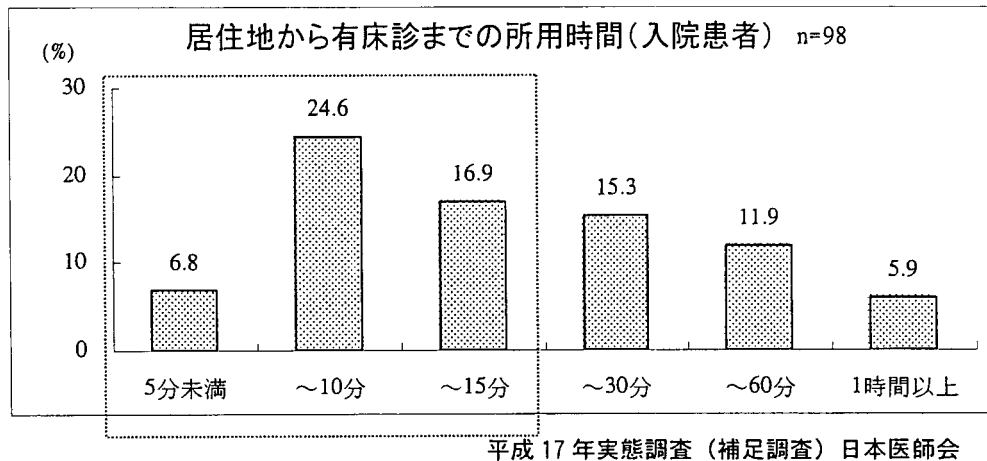
熊本県有床診療所実態調査 (日医総研 平成 16 年)

年間 100 件以上の夜間診療を行う施設が 34%、休日診療は 40%。

患者の視点

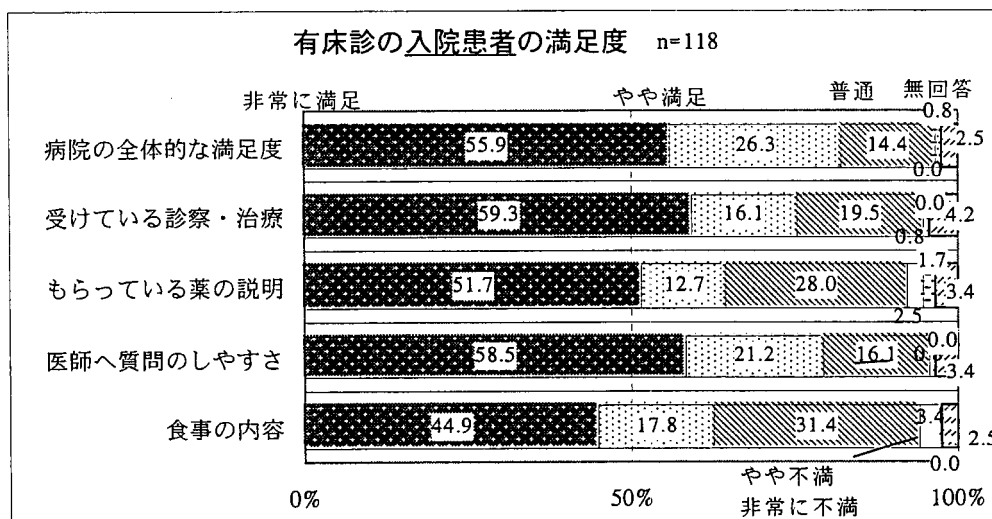
患者満足度は高い。患者自身や家族にとって居住地からの近接性は大きなメリット

図8 アクセスのよさ



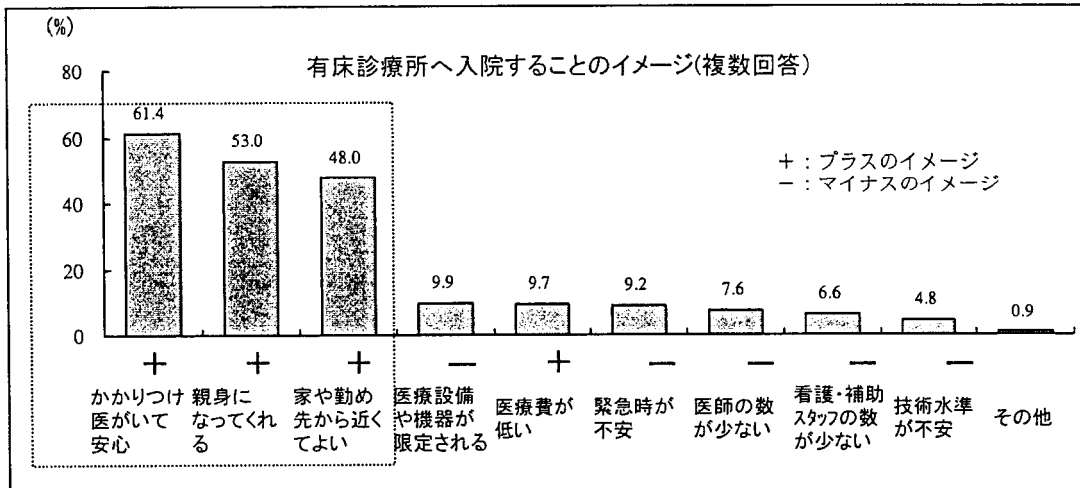
入院患者の約半数が
15分以内の所に居住。

図9 患者満足度



「非常に満足」の割合
が高い。

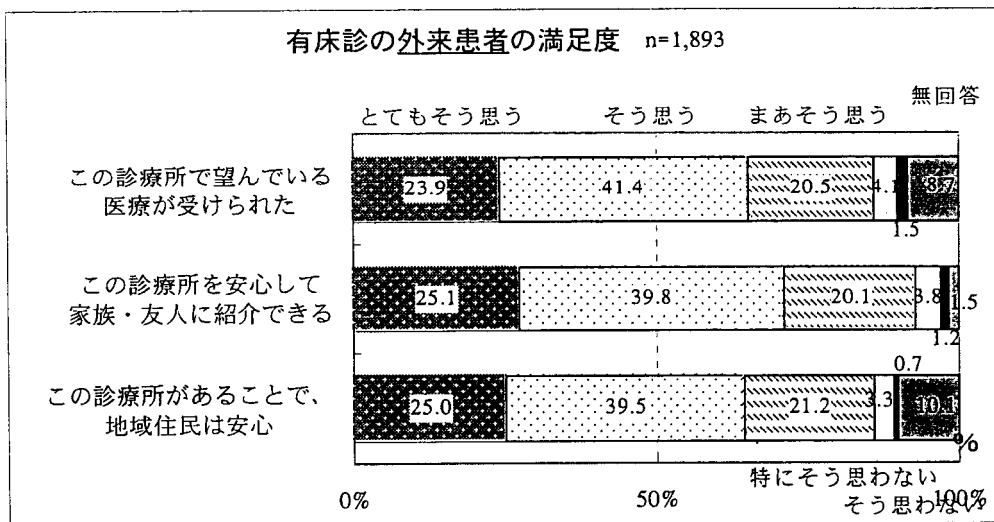
図10 入院のイメージ(外来患者を対象)(n=1893)



熊本県有床診療所実態調査(日医総研)平成16年

プラスのイメージへの回答割合が高い

図11 外来患者



熊本県有床診療所実態調査(日医総研)平成16年

地域密着型の医療への評価が高い

<補足>

実態調査・回答施設の属性

地域

北海道・東北	関東	中部・甲信越	近畿	中国・四国	九州
107 (9.7%)	114 (10.3%)	104 (9.4%)	95 (8.6%)	198 (17.9%)	488 (44.1%)

診療科目

内科	外科	整形外科	産婦人科	眼科	泌尿器科	他の診療科
421 (38.1%)	193 (17.5%)	196 (17.7%)	158 (14.3%)	46 (4.2%)	28 (2.5%)	64 (5.8%)

届出病床数

1～5床	6～9床	10～14床	15～18床	19床
3.3%	6.6%	13.5%	20.9%	55.7%

経年変化(p.3 図2の詳細)

	個人(n=85)					法人(n=275)						
	H13年度		H14年度		H15年度		H13年度		H14年度		H15年度	
	金額	金額	前年比	金額	前年比	金額	金額	前年比	金額	前年比	金額	前年比
医業収入	210,932	203,927	-3.3%	198,502	-2.7%	289,347	282,842	-2.2%	280,939	-0.7%		
うち 入院収入	66,303	64,292	-3.0%	57,505	-10.6%	79,178	79,065	-0.1%	75,715	-4.2%		
うち 外来収入	133,698	128,918	-3.6%	117,151	-9.1%	195,243	188,564	-3.4%	181,715	-3.6%		
医業費用	169,018	165,105	-2.3%	161,977	-1.9%	271,556	270,818	-0.3%	269,656	-0.4%		
売上原価	51,296	49,613	-3.3%	45,002	-9.3%	72,339	69,932	-3.3%	67,701	-3.2%		
販売費&一般管理費	117,722	115,491	-1.9%	116,975	1.3%	199,217	200,885	0.8%	201,955	0.5%		
収支差額	41,914	38,823	-7.4%	36,524	-5.9%	17,791	12,025	-32.4%	11,283	-6.2%		
経常利益	41,471	38,535	-7.1%	35,608	-7.6%	18,847	13,135	-30.3%	12,559	-4.4%		

病院の入院患者満足度(20床以上の病院)(p6 図10の質問項目と同一)

