

平成15年度地域保健・老人保健事業報告の概要

目次

	頁
I 地域保健・老人保健事業報告の概要	1
II 結果の概要	2
地域保健編	
1 母子保健	3
2 健康増進	5
3 歯科保健	6
4 精神保健福祉	7
5 難病	8
6 衛生教育	9
7 エイズ	9
8 職員の設置状況	10
老人保健編	
1 医療受給者証・健康手帳の交付	12
2 基本健康診査	12
3 歯周疾患検診・骨粗鬆症検診	15
4 機能訓練	16
5 訪問指導	16
6 がん検診	17
III 用語の解説	20
IV 統計表	23

平成15年度地域保健・老人保健事業報告の結果は、厚生労働省ホームページにも掲載されています。

アドレス (<http://www.mhlw.go.jp/>)

I 地域保健・老人保健事業報告の概要

1 報告の目的

この報告は、地域住民の健康の保持及び増進を目的とした地域の特性に応じた保健施策の展開等を実施主体である保健所及び市区町村ごとに把握し、国及び地方公共団体の地域保健施策の効率的・効果的な推進のための基礎資料を得ることを目的とする。

2 報告の対象

全国の保健所及び市区町村を対象とした。

3 報告の種類

年度報とし、年度中又は年度末現在の状況について報告した。

4 主な報告事項

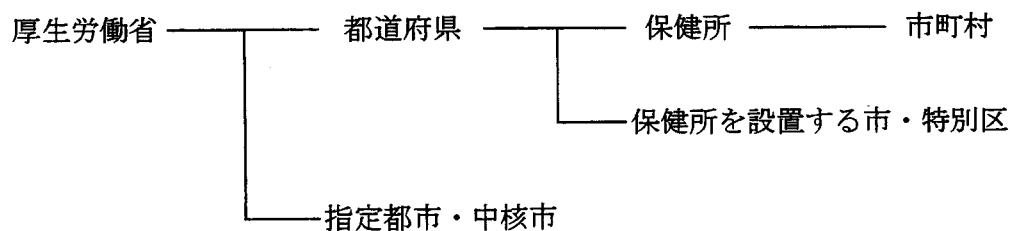
(1) 地域保健事業

母子保健、健康増進、歯科保健、精神保健福祉、衛生教育、職員の設置状況 等

(2) 老人保健事業

医療受給者・健康手帳の交付、基本健康診査、機能訓練、訪問指導、がん検診 等

5 報告の系統



6 結果の集計

厚生労働省大臣官房統計情報部において行った。

Ⅱ 結果の概要

利用上の注意

- (1) この概要は、平成 11 年度に「地域保健事業報告」と「老人保健事業報告」を統合したもので「老人保健編」において用いた平成 10 年度以前の数値は、「老人保健事業報告」の数値である。
- (2) この概要の事業の実施主体は、地域保健編は「保健所」「市区町村」であり、老人保健編は「市区町村」である。
- (3) この概要において、「政令市」とは保健所を設置する市、「特別区」とは東京都特別区である。
- (4) この概要の「人口 10 万対」「人口に占める割合」の率に用いた人口は、総務省統計局発表「平成 15 年 10 月 1 日現在 総務省推計人口（総人口）」である。
- (5) 表章記号の規約

計数のない場合	「－」
計数項目のありえない場合	「．」
計数不明又は計数を表章することが不適当な場合	「…」
減少数	「△」

- (6) 数値は四捨五入のため、内訳の合計が総数にあわない場合もある。

地域保健編

1 母子保健

(1) 妊産婦・乳幼児の健康診査の実施状況

平成15年度、市区町村における妊産婦・乳幼児の健康診査の受診実人員は、「妊婦」約124万8千人、「産婦」約7万9千人、「乳児」約185万3千人となっており、幼児は「1歳6か月児」約108万8千人、「3歳児」約106万7千人となっている。

平成15年度の受診率は、「1歳6か月児」91.9%、「3歳児」88.5%となっており、年次推移をみると、「1歳6か月児」、「3歳児」とともに増加傾向である。(表1)

表1 妊産婦・乳幼児の健康診査の実施状況

各年度

(単位:人)

		平成11年度 (1999)	12年度 (2000)	13年度 ('01)	14年度 ('02)	15年度 ('03)	対前年比
妊 婦	一般健康診査受診実人員	1 300 899	1 278 897	1 259 660	1 231 239	1 247 863	101.4
	精密健康診査実人員	8 830	11 321	10 402	10 537	10 977	
産 婦	一般健康診査受診実人員	89 505	89 832	89 857	91 868	79 040	86.0
	精密健康診査実人員	58	348	370	56	112	
乳 児	一般健康診査受診実人員	1 833 557	1 840 784	1 904 509	1 843 052	1 853 379	100.6
	精密健康診査実人員	26 974	26 670	28 741	28 506	28 939	
幼	1歳 6か月児	一般健康診査受診実人員	1 099 688	1 091 442	1 088 860	1 085 159	100.3
		受診率 (%)	90.8	90.8	91.1	91.4	
	精密健康診査実人員	15 018	15 475	15 419	15 507	16 854	
児	3歳児	一般健康診査受診実人員	1 055 579	1 050 717	1 063 409	1 053 813	101.2
		受診率 (%)	87.4	87.2	87.6	87.9	
	精密健康診査実人員	67 610	66 991	63 453	62 492	60 371	
その他	一般健康診査受診実人員	165 490	165 104	184 917	185 119	177 166	95.7
	精密健康診査実人員	3 651	3 975	6 584	4 523	5 995	

注：受診率＝一般健康診査受診実人員／健康診査対象人員×100

(2) 妊産婦・乳幼児の保健指導・訪問指導の実施状況

平成 15 年度、保健所及び市区町村における妊産婦・乳幼児の「保健指導」の被指導実人員は、「幼児」が最も多く約 81 万人、次いで、「乳児」約 75 万 2 千人となっている。

また、平成 15 年度の「訪問指導」の被指導実人員は「産婦」約 34 万人と最も多く、次いで、「新生児」約 22 万人となっている。

被指導実人員の年次推移をみると、「保健指導」は全般において増加傾向、「訪問指導」の「妊婦」「新生児」は減少傾向である。(図 1、図 2)

図 1 妊産婦・乳幼児保健指導の実施状況 各年度

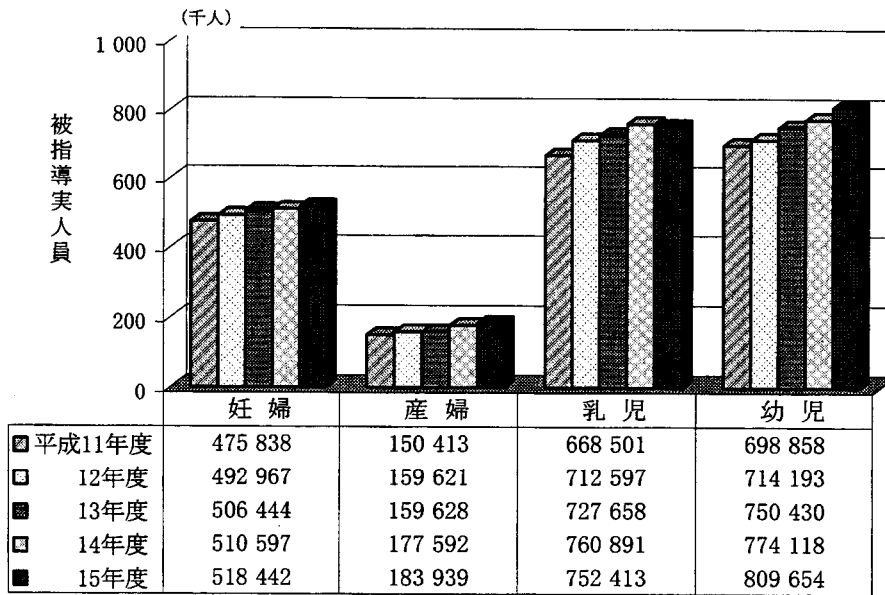
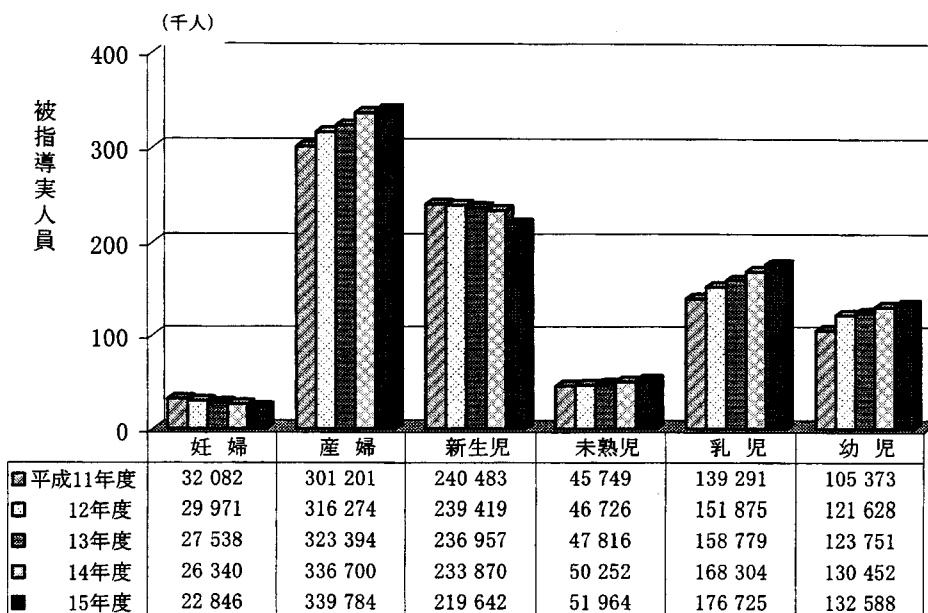


図 2 妊産婦・乳幼児訪問指導の実施状況 各年度



注:「新生児」は、未熟児を除く。
「乳児」は、新生児・未熟児を除く。

2 健康増進

(1) 健康増進関係事業の実施状況

平成15年度、保健所及び市区町村における健康増進関係事業の被指導延人員は約796万1千人、そのうち「栄養指導」が最も多く約566万9千人、次いで、「運動指導」約157万4千人となっている。

また、平成15年度、健康増進関係事業の被指導延人員を対前年比で見ると、全体は105.9、指導内容別にみると、「禁煙指導」131.8と最も高くなっている。(表2)

表2 健康増進関係事業の内容別指導状況 各年度

	被指導延人員(人)					
	平成11年度	12年度	13年度	14年度	15年度	対前年比
	(1999)	(2000)	('01)	('02)	('03)	
総数	7 142 474	7 207 551	7 362 453	7 517 975	7 960 851	105.9
栄養指導	5 835 583	5 923 208	5 889 677	5 724 726	5 668 987	99.0
運動指導	896 146	892 907	1 058 652	1 224 738	1 574 027	128.5
休養指導	173 023	151 144	161 586	132 576	163 151	123.1
禁煙指導	237 722	240 292	252 538	237 092	312 415	131.8
その他	198 843	242 271	121.8

(2) 禁煙指導の実施状況

平成15年度、保健所及び市区町村における禁煙指導の被指導延人員は、「個別」約8万3千人、「集団」約23万人となっている。「個別」では「妊産婦」が多く、「集団」では「20歳未満」が多くなっている。(表3、図3)

また、平成15年度、禁煙指導の被指導延人員を対前年比で見ると、「個別」「集団」ともすべての対象者において高くなっており、特に「20歳未満」が高くなっている。(表3)

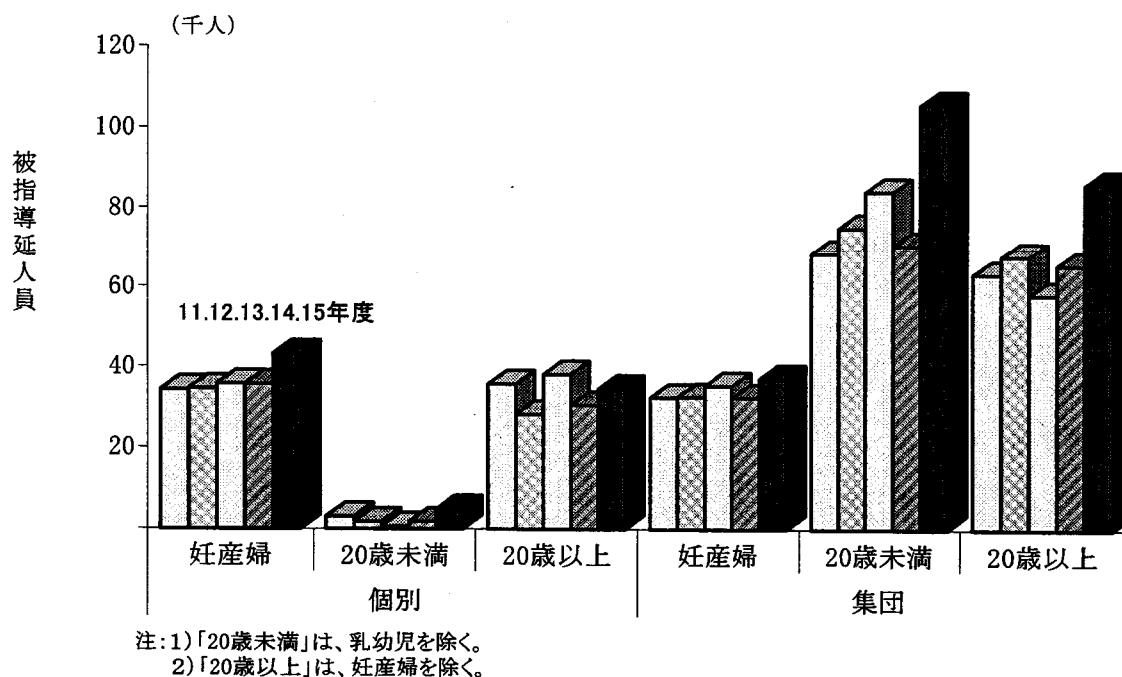
表3 禁煙指導の実施形態別の実施状況 各年度

		被指導延人員(人)					
		平成11年度	12年度	13年度	14年度	15年度	対前年比
		(1999)	(2000)	('01)	('02)	('03)	
個 別	総数	73 107	64 545	74 485	68 007	82 816	121.8
	妊産婦	34 294	34 549	35 750	35 703	43 305	121.3
	20歳未満 1)	3 036	1 747	581	1 759	4 889	277.9
	20歳以上 2)	35 777	28 249	38 154	30 545	34 622	113.3
集 団	総数	164 615	175 747	178 053	169 085	229 599	135.8
	妊産婦	32 410	32 474	35 369	32 431	37 173	114.6
	20歳未満	68 688	75 212	84 365	70 747	106 086	150.0
	20歳以上	63 517	68 061	58 319	65 907	86 340	131.0

注:1) 乳幼児を除く。
2) 妊産婦を除く。

図3 禁煙指導の実施形態別の実施状況

各年度



3 歯科保健

平成15年度、保健所及び市区町村における歯科検診・保健指導延人員は約501万5千人、予防措置延人員は約180万6千人、訪問歯科「予防措置・治療延人員」約8万5千人となっている。

また、平成15年度の歯科検診・保健指導等延人員の対前年比は、「治療」135.0、「予防措置及び治療延人員」109.4と高くなっている。(表4)

表4 歯科検診・保健指導等の実施状況

各年度

(単位:人)

		平成11年度 (1999)	12年度 (2000)	13年度 ('01)	14年度 ('02)	15年度 ('03)	対前年比
検診・保健指導 延人員 1)	総数	4 699 594	4 702 932	4 739 758	4 749 002	5 014 875	105.6
	個別	1 288 670	1 272 814	1 307 085	1 299 849	1 382 236	106.3
	集団	3 410 924	3 430 118	3 432 673	3 449 153	3 632 639	105.3
予防処置・治療 延人員 1)	予防処置	1 495 426	1 429 441	1 374 247	1 759 064	1 806 463	102.7
	治療	9 291	15 870	15 794	18 001	24 294	135.0
訪問歯科 延人員	検診・保健 指導延人員	42 414	37 930	38 861	35 503	35 970	101.3
	予防措置・ 治療延人員	69 440	51 398	54 926	77 765	85 047	109.4

注: 1) 訪問によるものを除く。

4 精神保健福祉

平成 15 年度、保健所及び市区町村における精神保健福祉関係事業の延人員は、「相談」約 79 万 9 千人、「デイ・ケア」約 40 万 6 千人、「訪問指導」約 38 万 6 千人、「電話相談」約 97 万 4 千人となっている。

また、相談等延人員の年次推移をみると、「相談」「訪問指導」「電話相談」で増加、「デイ・ケア」は減少傾向となっている。(図 4)

なお、相談延人員を主な相談内容別にみると、「社会復帰」「心の健康づくり」の相談が多くなっている。(図 5)

図 4 精神保健福祉相談、デイ・ケア、訪問指導、電話相談の実施状況
各年度

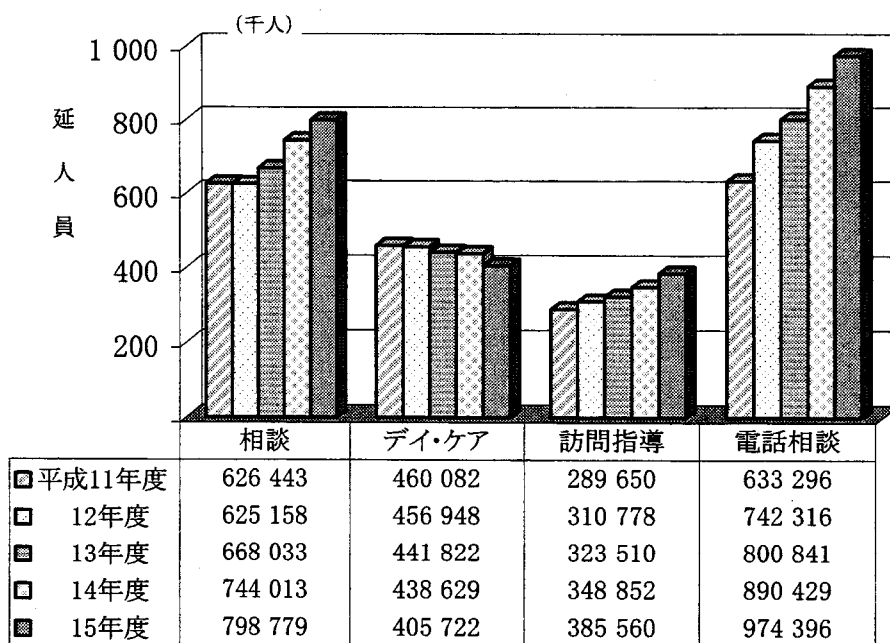
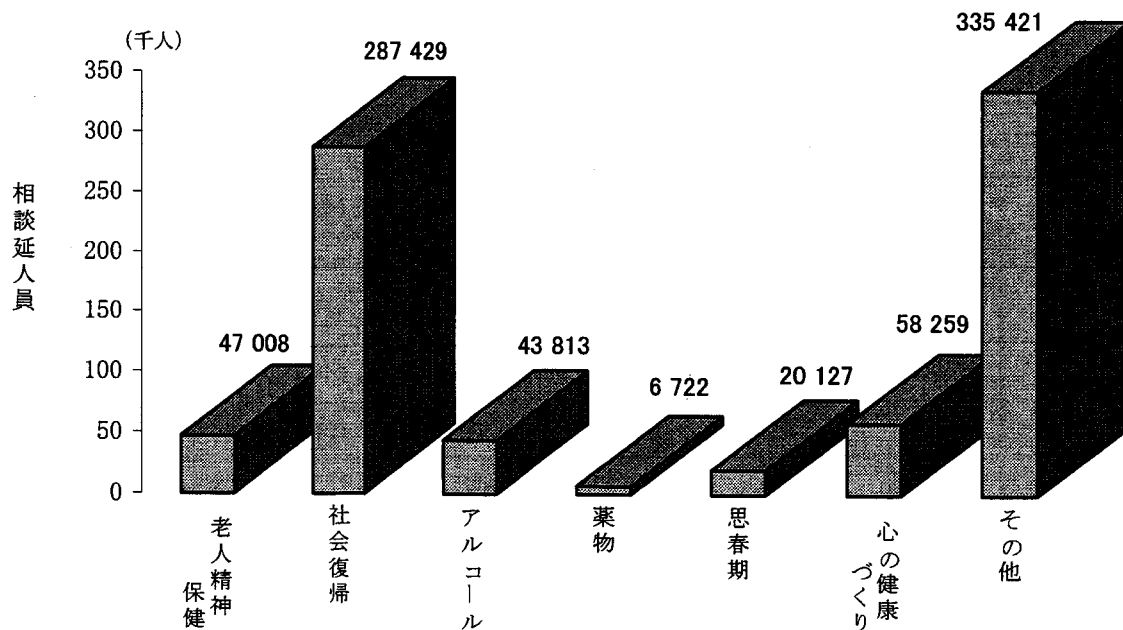


図 5 精神保健福祉相談の主な相談内容別状況
平成 15 年度(2003)



5 難病

平成 15 年度末現在、保健所における特定疾患医療受給者証所持者は約 52 万 8 千人、「男」約 21 万 4 千人(40.6%)、「女」31 万 4 千人(59.4%)となっている。

また、特定疾患医療受給者証所持者を人口 10 万対で見ると 413.5 となっており、疾患別では、「(12)潰瘍性大腸炎」が最も高く 60.5、次いで、「(20)パーキンソン病関連疾患」55.3 となっている。(表5)

表 5 特定疾患医療受給者証の所持者数 平成 15 年度末現在(2003)

	特定疾患 医療受給者証 所持者数	所持者数		特定疾患 医療受給者証 所持者数 (人口10万対)
		男	女	
総 数	(人) 527 651 (%) (100.0)	(人) 214 137 (40.6)	(人) 313 514 (59.4)	413.5
(01) ベーチェット病	16 607	7 136	9 471	13.0
(02) 多発性硬化症	10 389	3 156	7 233	8.1
(03) 重症筋無力症	13 488	4 456	9 032	10.6
(04) 全身性エリテマトーデス	51 865	5 261	46 604	40.6
(05) スモン	2 074	473	1 601	1.6
(06) 再生不良性貧血	9 680	3 958	5 722	7.6
(07) サルコイドーシス	18 678	5 386	13 292	14.6
(08) 筋萎縮性側索硬化症	6 675	3 965	2 710	5.2
(09) 強皮症、皮膚筋炎及び多発性筋炎	31 829	5 809	26 020	24.9
(10) 特発性血小板減少性紫斑病	27 402	8 149	19 253	21.5
(11) 結節性動脈周囲炎	3 929	1 669	2 260	3.1
(12) 潰瘍性大腸炎	77 170	40 212	36 958	60.5
(13) 大動脈炎症候群	5 263	476	4 787	4.1
(14) ビュルガー病	8 997	7 884	1 113	7.0
(15) 天疱瘡	3 390	1 337	2 053	2.7
(16) 脊髄小脳変性症	18 662	9 134	9 528	14.6
(17) クローン病	22 340	15 436	6 904	17.5
(18) 難治性の肝炎のうちの劇症肝炎	294	152	142	0.2
(19) 悪性関節リウマチ	5 130	1 378	3 752	4.0
(20) パーキンソン病関連疾患(進行性核上性麻痺、大脳皮質基底核変性症、パーキンソン病)	70 532	28 375	42 157	55.3
(21) アミロイドーシス	1 020	472	548	0.8
(22) 後縦靭帯骨化症	21 715	14 325	7 390	17.0
(23) ハンチントン病	661	302	359	0.5
(24) モヤマヤ病(ウィリス動脈輪閉塞症)	10 074	3 469	6 605	7.9
(25) ウェゲナー肉芽腫症	1 044	468	576	0.8
(26) 特発性拡張型(うっ血型)心筋症	15 342	11 339	4 003	12.0
(27) 多系統萎縮症(線条体黒質変性症、オリブ橋小脳萎縮症、シャイ・ドレーガー症候群)	7 092	3 756	3 336	5.6
(28) 表皮水疱症(接合部型及び栄養障害型)	336	150	186	0.3
(29) 膿疱性乾癬	1 363	678	685	1.1
(30) 広範脊柱管狭窄症	2 279	1 559	720	1.8
(31) 原発性胆汁性肝硬変	12 540	1 511	11 029	9.8
(32) 重症急性膵炎	1 062	767	295	0.8
(33) 特発性大腿骨頭壊死症	11 127	6 788	4 339	8.7
(34) 混合性結合組織病	6 799	585	6 214	5.3
(35) 原発性免疫不全症候群	1 143	764	379	0.9
(36) 特発性間質性肺炎	3 627	2 250	1 377	2.8
(37) 網膜色素変性症	21 842	9 325	12 517	17.1
(38) プリオン病	309	129	180	0.2
(39) 原発性肺高血圧症	696	197	499	0.5
(40) 神経線維腫症	1 874	833	1 041	1.5
(41) 亜急性硬化性全脳炎	104	56	48	0.1
(42) バッド・キアリ(Budd-Chiari)症候群	211	111	100	0.2
(43) 特発性慢性肺血栓塞栓症(肺高血圧型)	531	168	363	0.4
(44) ラインノーム病(ファブリー[Fabry]病含む。)	330	210	120	0.3
(45) 副腎白質ジストロフィー	136	123	13	0.1

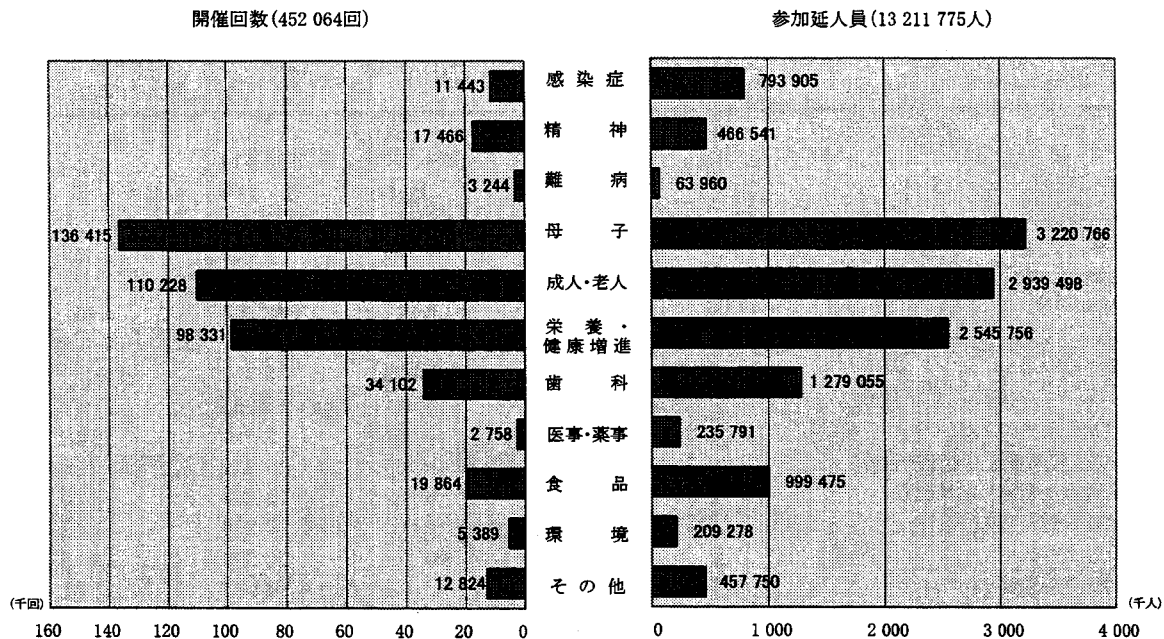
6 衛生教育

平成 15 年度、保健所及び市区町村における衛生教育は、開催回数約 45 万 2 千回、参加延人員約 1321 万 2 千人となっている。

内容別にみると、参加延人員・開催回数ともに、「母子」「成人・老人」「栄養・健康増進」などが多くなっている。(図 6)

図 6 衛生教育の実施状況

平成 15 年度(2003)



7 エイズ

平成 15 年度、保健所におけるエイズに関する相談件数は、「電話相談」約 4 万 8 千件、「来所相談」約 8 万 4 千件となっている。

HIV抗体スクリーニング検査のための採血件数は約 6 万 2 千件、スクリーニング検査でHIV抗体反応が陽性であったものは 132 件となっている。(表6)

表 6 エイズに関する相談・検査及び衛生教育開催状況

各年度

		平成11年度 (1999)	12年度 (2000)	13年度 ('01)	14年度 ('02)	15年度 ('03)
相談件数	電話相談	45 604	45 302	52 027	45 772	47 566
	来所相談	58 560	61 561	94 048	71 801	84 437
HIV抗体検査の ための採血件数	スクリーニング検査	43 976	46 314	70 139	52 241	61 552
	確認検査 1)	516	552	1 492	989	1 255
陽性件数		60	65	101	135	132
	スクリーニング検査に おける陽性率(%) 2)	1.36	1.40	1.44	2.58	2.14
衛生教育開催回数		2 335	2 564	2 789	2 973	3 112

注: 1)「確認検査」とは、スクリーニング検査でHIV抗体反応が陽性・疑陽性であった者に対して行う検査である。

2)スクリーニング検査における陽性率=陽性件数/スクリーニング検査件数×1,000

8 職員の設置状況

(1) 常勤職員の設置状況

平成15年度末現在、常勤職員の設置状況をみると、「(14)保健師」2万5197人、「(04)薬剤師」2,815人、「(12)管理栄養士」2,546人、「(03)獣医師」2,448人となっている。

平成15年度の常勤職員の設置状況を前年度差（平成14年度）で見ると、「(04)薬剤師」「(12)管理栄養士」「(16)看護師」「(17)准看護師」等が増加している。

また、それぞれの分野の相談員、監視員等（＜再掲＞(19)～(26)）も殆ど増加している。（表7）

表7 職種別にみた常勤職員の設置状況

平成15年度末現在(2003)

	全 国				都道府県が 設置する 保健所	政令市・ 特別区	政令市・ 特別区 以外の 市町村
	平成15年度	14年度	前年度差	前年度比			
合 計	(人) 61 063	(人) 61 116	(人) △ 53	99.9	(人) 18 059	(人) 18 854	(人) 24 150
(01) 医 師	1 431	1 389	42	103.0	592	600	239
(02) 歯科医師	146	140	6	104.3	46	48	52
(03) 獣医師	2 448	2 438	10	100.4	1 585	861	2
(04) 薬剤師	2 815	2 734	81	103.0	1 873	932	10
(05) 理学療法士	276	284	△ 8	97.2	24	80	172
(06) 作業療法士	163	167	△ 4	97.6	30	42	91
(07) 歯科衛生士	763	732	31	104.2	124	296	343
(08) 診療放射線技師	877	920	△ 43	95.3	484	360	33
(09) 診療エックス線技師	53	57	△ 4	93.0	43	4	6
(10) 臨床検査技師	1 067	1 123	△ 56	95.0	681	366	20
(11) 衛生検査技師	181	241	△ 60	75.1	82	97	2
(12) 管理栄養士	2 546	2 449	97	104.0	666	581	1 299
(13) 栄養士	924	931	△ 7	99.2	100	77	747
(14) 保健師	25 197	25 222	△ 25	99.9	4 242	5 047	15 908
(15) 助産師	106	113	△ 7	93.8	16	62	28
(16) 看護師	1 397	1 271	126	109.9	18	288	1 091
(17) 准看護師	729	620	109	117.6	5	42	682
(18) その他	19 944	20 285	△ 341	98.3	7 448	9 071	3 425
＜再掲＞ 合 計	22 615	20 359	2 256	111.1	13 965	6 921	1 729
(19) 精神保健福祉士	1 480	1 215	265	121.8	673	321	486
(20) 精神保健福祉相談員	1 918	1 940	△ 22	98.9	1 133	722	63
(21) 栄養指導員	1 114	967	147	115.2	600	509	5
(22) 健康運動指導士	789	748	41	105.5	330	162	297
(23) 健康運動実践指導者	1 226	1 220	6	100.5	181	169	876
(24) 食品衛生監視員	4 879	4 295	584	113.6	2 940	1 937	2
(25) 環境衛生監視員	4 246	3 591	655	118.2	2 705	1 541	-
(26) 医療監視員	6 963	6 383	580	109.1	5 403	1 560	-

注：「(19)精神保健福祉士～(26)医療監視員」は、「(01)医師～(18)その他」の再掲である。

(2) 常勤保健師の設置状況

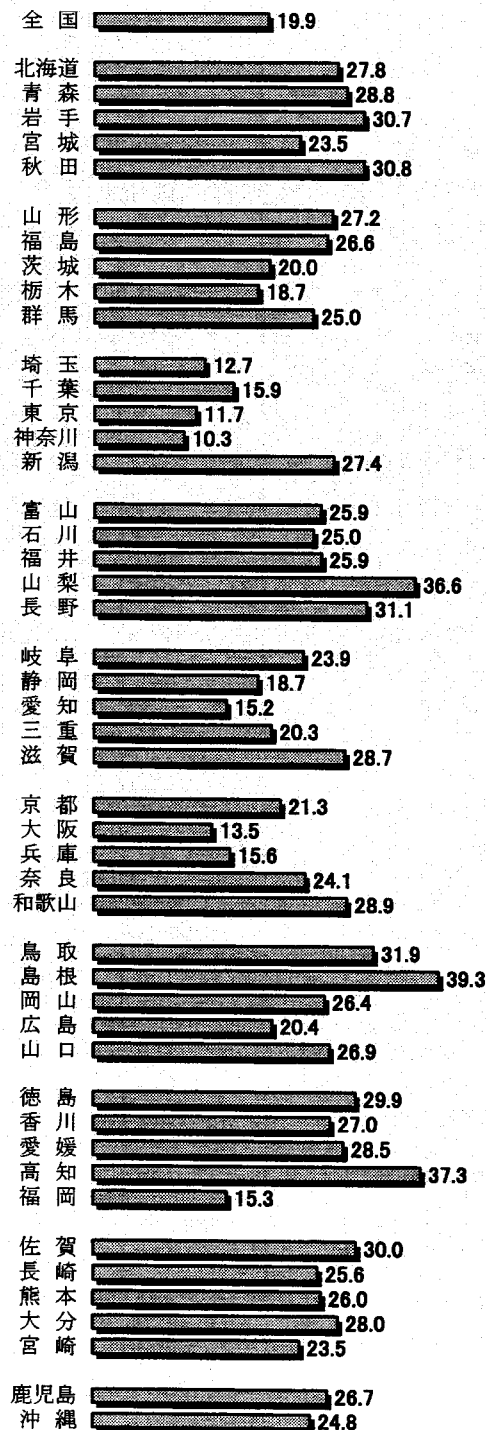
平成 15 年度末現在の常勤保健師の設置状況を都道府県別の人口 10 万対で見ると、全国 19.9、最も高い県は「島根」39.3、低い県は「神奈川」10.3 となっている。

なお、「政令市・特別区以外の市町村」を都道府県別で見ると、高い県は「高知」55.1、低い県は「東京」11.5 となっている。(表 8、図 7)

表 8 都道府県別にみた常勤保健師数
平成 15 年度末現在(2003)

	常勤保健師数(人)	常勤保健師数(人口10万対)		
		総数	政令市・特別区	政令市・特別区以外の市町村
全 国	25 197	19.9	10.8	25.2
北 海 道	1 570	27.8	9.5	43.8
青 森	426	28.8	.	28.8
岩 手	432	30.7	.	30.7
宮 城	552	23.5	12.2	31.8
秋 田	361	30.8	10.9	38.0
山 形	333	27.2	.	27.2
福 島	562	26.6	14.8	32.3
茨 城	599	20.0	.	20.0
栃 木	375	18.7	11.2	20.9
群 馬	505	25.0	.	25.0
埼 玉	884	12.7	9.3	13.5
千 葉	955	15.9	10.5	17.6
東 京	1 410	11.7	11.7	11.5
神 奈 川	887	10.3	8.4	14.4
新 潟	672	27.4	12.0	31.4
富 山	290	25.9	12.8	31.2
石 川	294	25.0	11.6	33.1
福 井	214	25.9	.	25.9
山 梨	323	36.6	.	36.6
長 野	685	31.1	16.1	34.1
岐 阜	504	23.9	14.7	26.1
静 岡	707	18.7	11.5	22.4
愛 知	1 067	15.2	11.0	18.6
三 重	377	20.3	.	20.3
滋 賀	388	28.7	.	28.7
京 都	547	21.3	12.0	32.2
大 阪	1 171	13.5	11.1	15.8
兵 庫	867	15.6	9.9	21.7
奈 良	347	24.1	10.7	28.6
和 歌 山	310	28.9	11.1	39.0
鳥 取	196	31.9	.	31.9
島 根	296	39.3	.	39.3
岡 山	516	26.4	12.4	43.0
広 島	585	20.4	11.0	34.7
山 口	407	26.9	12.2	29.7
徳 島	246	29.9	.	29.9
香 川	278	27.0	16.4	32.1
愛 媛	427	28.5	10.3	37.0
高 知	302	37.3	11.0	55.1
福 岡	765	15.3	9.8	20.5
佐 賀	263	30.0	.	30.0
長 崎	387	25.6	9.9	37.7
熊 本	484	26.0	11.9	33.7
大 分	343	28.0	10.0	38.0
宮 崎	277	23.5	12.3	27.5
鹿 児 島	473	26.7	9.5	34.4
沖 縄	338	24.8	.	24.8

図 7 常勤保健師数(人口 10 万対)
平成 15 年度末現在(2003)



注:1)「常勤保健師数(人口10万対)」は、平成16年3月31日現在総務省「住民基本台帳人口」で算出した。
2)「政令市・特別区」、「政令市・特別区以外の市町村」の常勤保健師数は、「IV統計表」に掲載している。

老人保健編

1 医療受給者証・健康手帳の交付

平成 15 年度末現在、「医療受給者証の交付数」は約 1512 万 3 千人、平成 15 年度の「医療受給資格者以外の者への健康手帳交付数」は約 151 万 8 千人となっている。(表 1)

表 1 医療受給者証、医療受給資格者以外の者への健康手帳の交付状況

平成 15 年度(2003)

	医療受給者証の交付 (年度末現在)			医療受給資格者以外の者への 健康手帳の交付 (年度中)		
	総数	75歳以上 1)	65～74歳	総数	40～74歳	75歳以上
交付数 (人)	15 123 006	14 671 636	451 370	1 517 528	1 470 293	47 235

注:1)平成14年10月、老人保健法が改正されたことに伴い、第25条第1項に該当する者「70歳以上」が「75歳以上」に引き上げられたが、「75歳以上」には、経過措置として平成14年9月30日の時点で70歳以上であった者を含む。

2 基本健康診査

(1) 基本健康診査の実施状況の年次推移

平成 15 年度、基本健康診査の受診者は約 1294 万 1 千人、受診率は 44.8%となっている。

また、受診率の年次推移をみると、年々増加している(表 2、図 1)

表 2 基本健康診査の実施状況

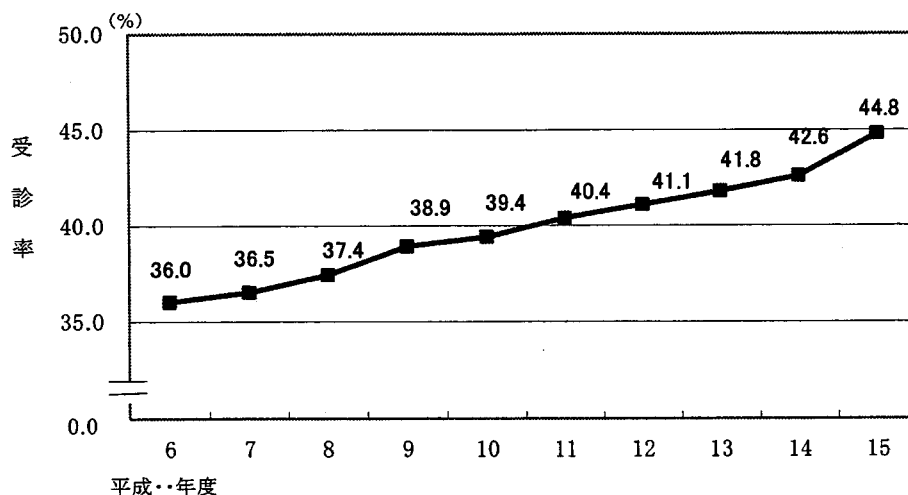
各年度

	平成11年度 (1999)	12年度 (2000)	13年度 ('01)	14年度 ('02)	15年度 ('03)
基本健康診査 受診者数 (人)	11 210 009	11 532 716	11 847 408	12 330 044	12 941 480
受診率 (%)	40.4	41.1	41.8	42.6	44.8

注:「基本健康診査受診者数」については、「Ⅲ用語の説明」参照。

図 1 基本健康診査受診率

各年度



(2) 基本健康診査における性・年齢階級別実施状況

平成15年度、基本健康診査における受診者は約1294万1千人、「男」約444万人、「女」約850万1千人、「女」は「男」の約1.9倍になっている。(表3)

また、性・年齢階級別にみた指導区分「要医療」の構成割合は、「男」は「60～64」から5割を超え、「女」は「65～69」から5割を超えており、「男」「女」とも「75歳以上」で6割を超えている。(図2)

表3 性・年齢階級別にみた基本健康診査における受診者の状況

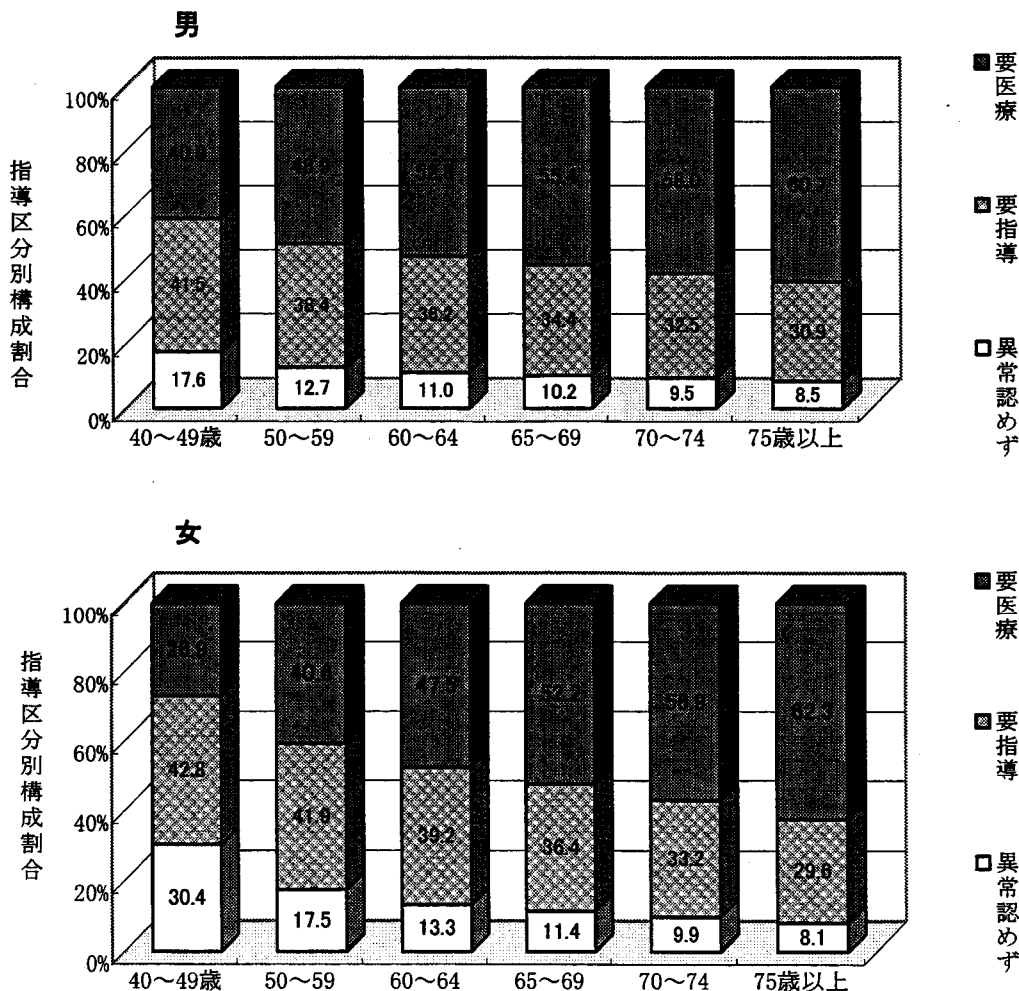
平成15年度(2003)

(単位:人)

	総数	40～49歳	50～59	60～64	65～69	70～74	75歳以上
基本健康診査受診者数	12 941 480	1 375 730	2 531 537	1 985 176	2 322 388	2 152 982	2 573 667
基本健康診査	12 910 022	1 374 305	2 529 470	1 983 668	2 320 180	2 149 702	2 552 697
訪問基本健康診査	30 866	1 405	2 002	1 455	2 122	3 174	20 708
介護家族訪問基本健康診査	592	20	65	53	86	106	262
男	4 439 997	359 266	644 982	660 115	905 410	881 594	988 630
女	8 501 483	1 016 464	1 886 555	1 325 061	1 416 978	1 271 388	1 585 037

図2 性・年齢階級別にみた基本健康診査における指導区分別構成割合

平成15年度(2003)



(3) 基本健康診査における喫煙状況

平成15年度、基本健康診査における受診者の喫煙率は、「男」33.1%、「女」6.4%となっている。

また、喫煙率を性・年齢階級別でみると、「男」「女」とも年齢が高くなるに従い低くなっている。(図3)

喫煙率を都道府県別でみると、「男」は「青森」「石川」「山梨」「大阪」で高く、「島根」「広島」「山口」「沖縄」で低くなっている。一方、「女」は「北海道」「東京」「神奈川」「大阪」で高く、「鳥取」「島根」「鹿児島」で低くなっている。(図4)

図3 性・年齢階級別にみた基本健康診査における受診者の喫煙状況 平成15年度(2003)

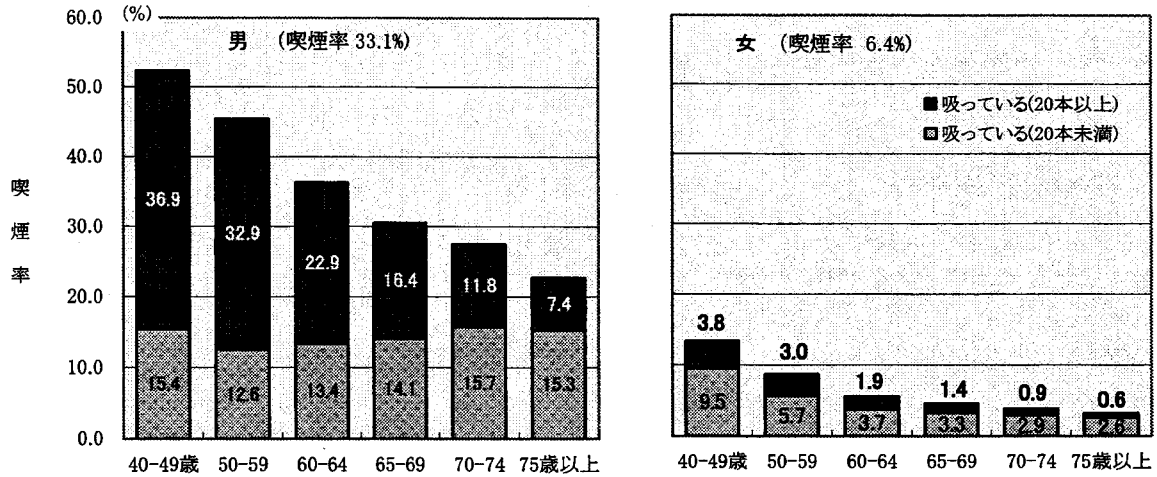
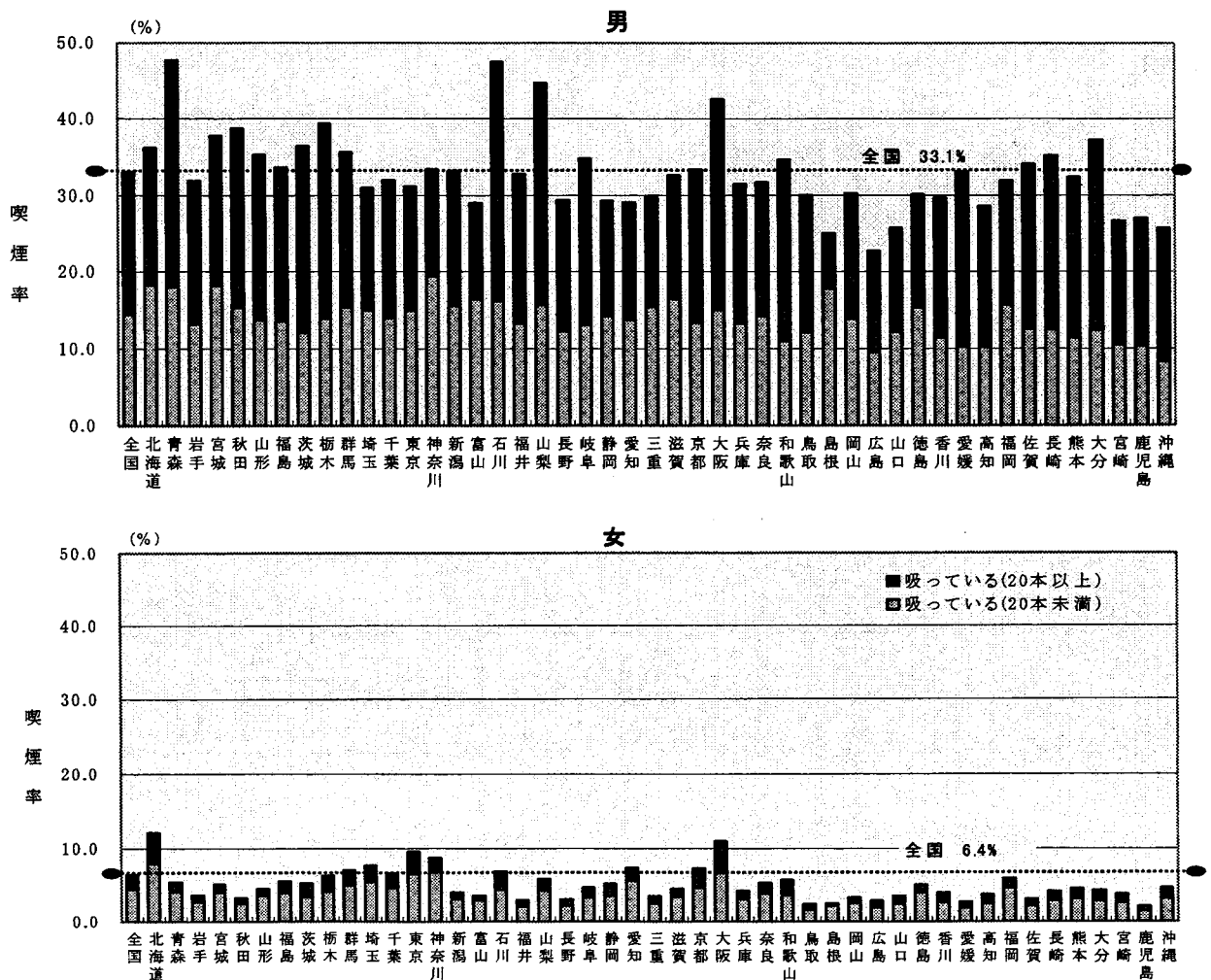


図4 都道府県別にみた基本健康診査における受診者の喫煙状況 平成15年度(2003)



3 歯周疾患検診・骨粗鬆症検診

平成15年度、歯周疾患検診受診者は約8万3千人、骨粗鬆症検診受診者は約9万1千人となっている。(表4)

指導区分「要精検者」の構成割合は、「歯周疾患検診」74.1%、「骨粗鬆症検診」3.0%となっている。(図5)

平成15年度の検診実施率は、「歯周疾患検診」36.5%、「骨粗鬆症検診」57.4%となっており、検診実施率の年次推移をみると、年々増加している。(表5)

表4 歯周疾患検診・骨粗鬆症検診の実施状況 各年度

	平成12年度	13年度	14年度	15年度	対前年比
	(2000)	('01)	('02)	('03)	
歯周疾患検診受診者数(人)	46 015	63 432	72 974	82 669	113.3
骨粗鬆症検診受診者数(人)	67 046	80 132	82 773	90 855	109.8

図5 歯周疾患検診・骨粗鬆症検診における指導区分別構成割合

平成15年度(2003)

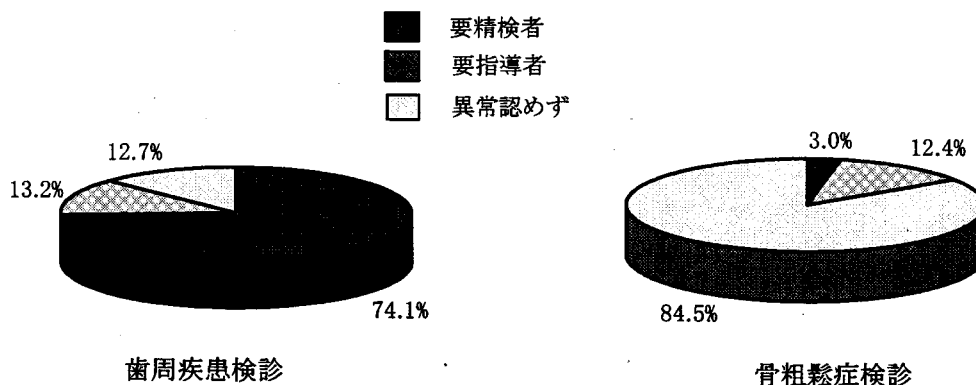


表5 歯周疾患検診・骨粗鬆症検診の実施市区町村数及び実施率

各年度

	歯周疾患検診				骨粗鬆症検診			
	平成12年度 (2000)	13年度 ('01)	14年度 ('02)	15年度 ('03)	平成12年度 (2000)	13年度 ('01)	14年度 ('02)	15年度 ('03)
実施市区町村数	610	831	991	1 152	1 406	1 619	1 762	1 812
実施率(%)	18.8	25.6	30.6	36.5	43.3	49.9	54.5	57.4
(参考)市区町村数	3 250	3 246	3 235	3 155	3 250	3 246	3 235	3 155

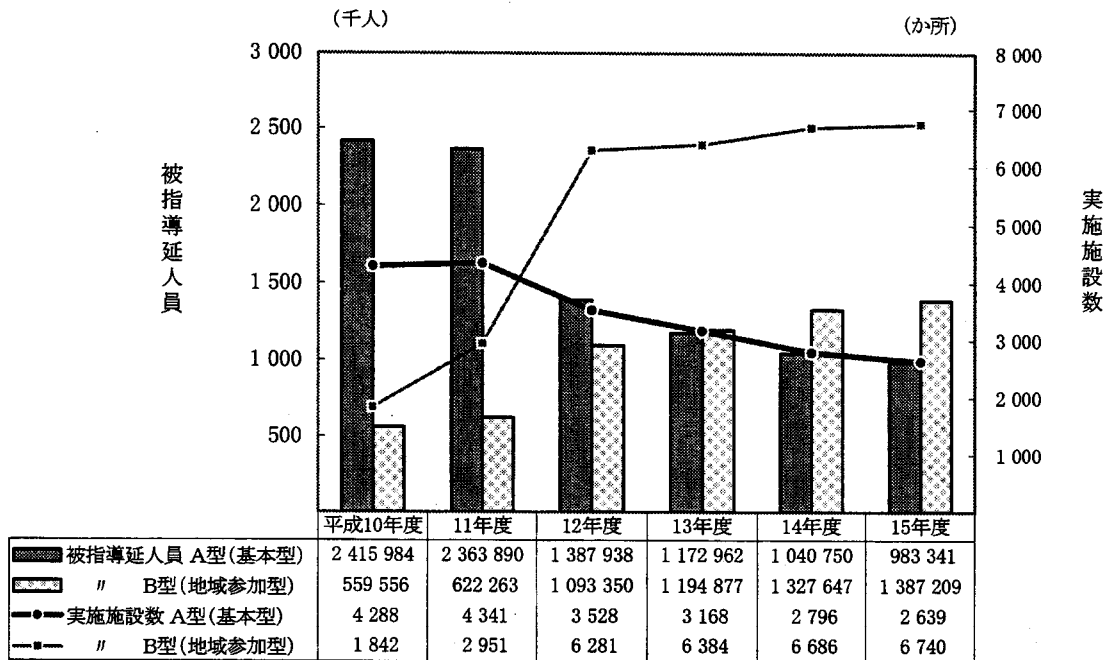
4 機能訓練

平成 15 年度、「A 型（基本型）」の機能訓練実施施設数は 2,639 か所、被指導延人員は約 98 万 3 千人、「B 型（地域参加型）」6,740 か所、約 138 万 7 千人となっている。

平成 12 年度以降、「B 型（地域参加型）」の機能訓練実施施設数は増加し、一方、「A 型（基本型）」は減少している。（図 6）

図 6 機能訓練の実施状況

各年度

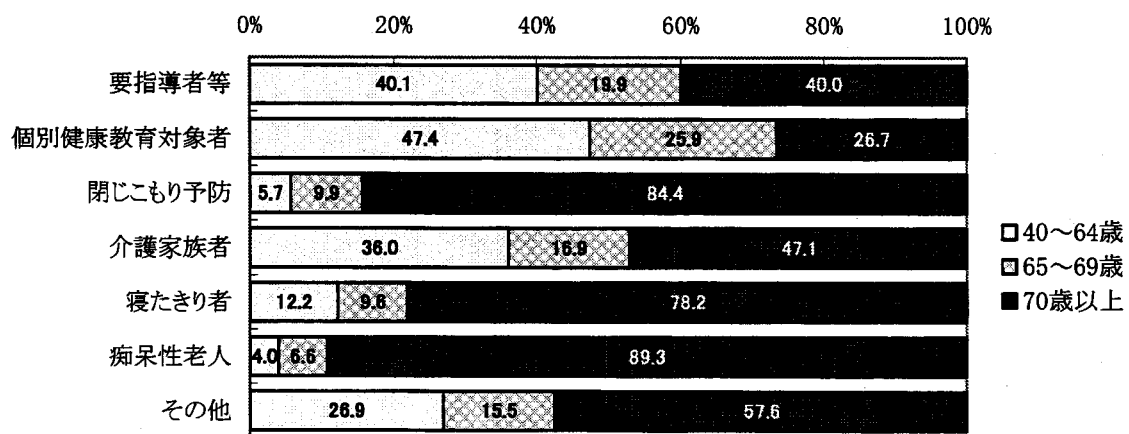


5 訪問指導

平成 15 年度、被訪問指導実人員を指導内容ごとに年齢階級別の構成割合でみると、「要指導者等」は「40～64 歳」「70 歳以上」に多く、「個別健康教育対象者」は「40～64 歳」に多く、それ以外の訪問内容については「70 歳以上」の割合が高くなっている。（図 7）

図 7 訪問指導内容・年齢階級別にみた被訪問指導実人員の構成割合

平成 15 年度(2003)



注：報告件数は「IV 統計表」に掲載している。

6 がん検診

(1) がん検診の受診状況

平成15年度、がん検診の受診率は、「胃がん」13.3%、「大腸がん」18.1%、「肺がん」23.7%、「子宮がん」15.3%、「乳がん」12.9%となっている。(表6、図8)

「がんであった者のがん検診受診者に対する割合」は、「乳がん 視触診方式及びマンモグラフィ」0.22%、「大腸がん」0.17%となっている。(表7)

表6 がん検診受診者数及び受診率

各年度

		平成11年度 (1999)	12年度 (2000)	13年度 ('01)	14年度 ('02)	15年度 ('03)
胃がん	受診者数 (人)	4 171 075	4 206 543	4 302 562	4 371 784	4 508 041
	受診率 (%)	13.1	13.0	12.9	13.0	13.3
大腸がん	受診者数 (人)	5 271 196	5 480 593	5 755 703	6 052 473	6 403 659
	受診率 (%)	15.3	15.8	16.5	17.1	18.1
肺がん	受診者数 (人)	7 127 240	7 267 718	7 412 212	7 490 412	7 841 092
	受診率 (%)	22.3	22.6	22.8	22.8	23.7
子宮がん	受診者数 (人)	3 508 486	3 577 540	3 825 670	3 863 380	4 087 444
	受診率 (%)	13.7	13.8	14.6	14.6	15.3
乳がん	受診者数 (人)	3 057 444	3 093 798	3 279 212	3 337 202	3 488 074
	受診率 (%)	11.7	11.7	12.3	12.4	12.9

注：1) 受診率=受診者数/対象者×100
2) 「受診者数」については、「用語の説明」参照。

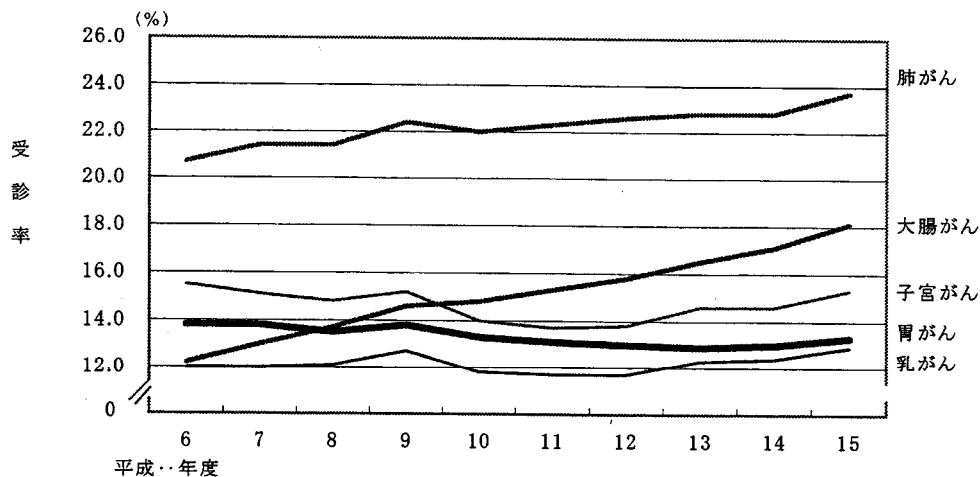
表7 がん検診における要精密検査者及びがんであった者の割合

平成15年度(2003)

	胃がん	大腸がん	肺がん	子宮がん		乳がん	
				頸部のみ	頸部及び体部	視触診方式	視触診方式及びマンモグラフィ
がん検診受診者数 (人)	4 508 041	6 403 659	7 841 092	3 650 689	436 755	2 770 371	717 703
要精密検査者 (人)	518 753	466 172	229 529	38 875	7 909	140 958	59 207
「がん検診受診者」に対する割合 (%)	11.51	7.28	2.93	1.06	1.81	5.09	8.25
がんであった者 (人)	6 969	10 598	4 183	2 111	533	3 472	1 563
「がん検診受診者」に対する割合 (%)	0.15	0.17	0.05	0.06	0.12	0.13	0.22
「要精密検査者」に対する割合 (%)	1.34	2.27	1.82	5.43	6.74	2.46	2.64

図8 がん検診受診率

各年度



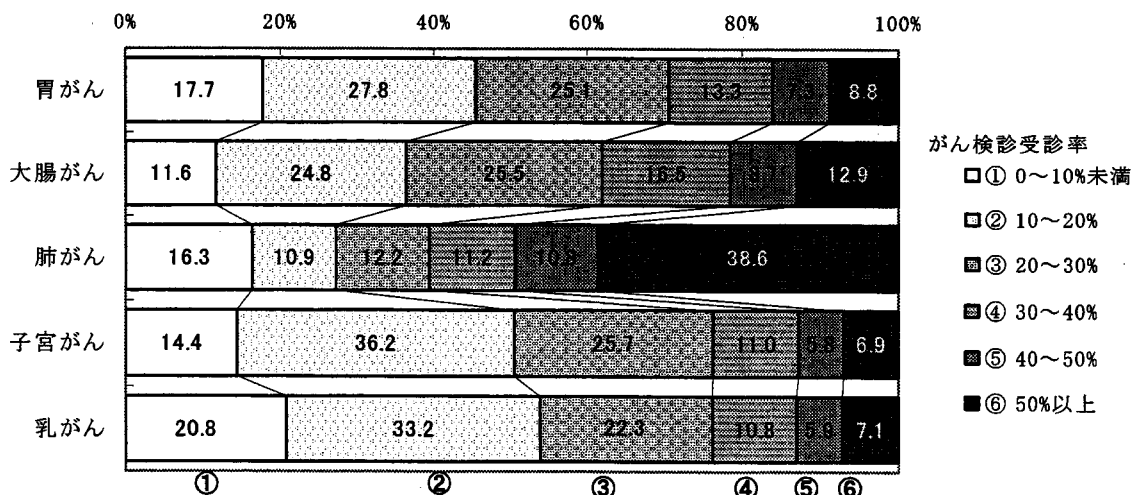
(2) がん検診受診率の分布状況

平成15年度、市区町村のがん検診受診率の分布をみると、「肺がん」は受診率の高い市区町村が多く、一方、「子宮がん」「乳がん」は低い市区町村が多い。(表8, 図9)

表8 市区町村におけるがん検診受診率の分布状況 平成15年度(2003)

	全国 市区町村数	がん検診受診率					
		0~10%未満	10~20%	20~30%	30~40%	40~50%	50%以上
胃がん	3 155	558	877	792	421	230	277
大腸がん	3 155	366	782	805	521	273	408
肺がん	3 155	514	344	385	353	341	1 218
子宮がん	3 155	453	1 142	811	348	182	219
乳がん	3 155	655	1 046	702	342	186	224

図9 市区町村におけるがん検診受診率の分布状況 平成15年度(2003)



(3) 市郡別にみたがん検診受診率

平成 15 年度、がん検診受診率を市郡別にみると、「政令市 14 大都市」はすべてのがん検診において全国平均より低く、「郡部」はすべてのがん検診において全国平均より高く、「政令市以外の市」は全国平均と同程度となっている。(表 9、図 10)

表 9 市郡別にみたがん検診受診率

平成 15 年度(2003)

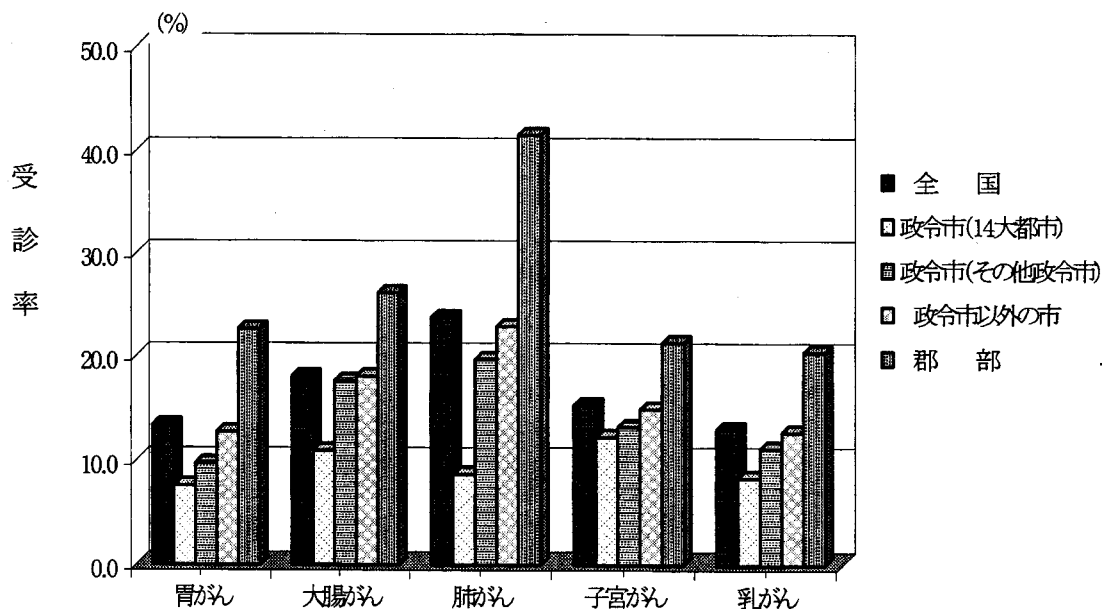
(単位:%)

		胃がん	大腸がん	肺がん	子宮がん	乳がん
全 国		13.3	18.1	23.7	15.3	12.9
政令市	14大都市	7.6	11.0	8.7	12.2	8.3
	その他政令市	9.7	17.6	19.7	13.2	11.1
政令市以外の市		12.7	18.1	22.9	14.9	12.7
郡 部		22.6	26.2	41.5	21.3	20.4

注:「市郡」は、「Ⅲ用語の説明」参照。

図 10 市郡別にみたがん検診受診率

平成 15 年度(2003)



Ⅲ 用語の説明

地域保健編

- 「妊婦」 妊娠中の女子をいう。
- 「産婦」 分娩後1年以内の女子をいう。
- 「乳児」 満1歳未満の者をいう。
- 「幼児」 満1歳から小学校就学の始期に達するまでの者をいう。
- 「新生児」 出生後28日を経過しない乳児をいう。
- 「未熟児」 身体の発育が未熟のまま出生した乳児であって、正常児が出生時に有する諸機能を得るに至るまでのものをいう。
- 「個別」 個人、世帯単位及び施設単位に指導を行うものをいう。
- 「集団」 業務企画のうえで、一斉検診等として同一テーマのもとに同時に多数の人を対象に行うものをいう。

「衛生教育」

本報告においては、地域保健に関する思想の普及及び地域住民の健康の保持及び増進を目的として、一般住民の集団又は特定集団に対して啓蒙的に行うものをいう。

老人保健編

「医療受給者証」

老人保健法25条第1項に規定する者で、75歳以上の者(平成14年9月30日の時点で70歳以上であった者を含む。)又は65歳以上の者であって老人保健法施行令に定める程度の障害の状態にある旨の当該市区町村長の認定を受けた者に対して交付するものをいう。

「健康手帳」

40歳以上の者であって、老人保健法に基づく医療を受けることができる者全員、また、健康教育、健康相談、健康診査、機能訓練又は訪問指導を受けた者並びに介護保険法における要介護者及び要支援者のうち、希望する者又は市区町村が必要と認める者に交付するものをいう。

老人保健事業の対象者は、当該市町村の区域内に居住地を有する40歳以上の者(職域等においてこれらの事業に相当する事業の対象となる場合を除く。)である。

「基本健康診査」

当該市町村の区域内に居住地を有する40歳以上の者を対象として行う。問診、理学的検査、血圧測定、検尿、循環器検査、貧血検査、肝機能検査、腎機能検査、血糖検査及びヘモグロビンA1c検査を行う。

「歯周疾患検診」

健康検診は、当該市町村の区域内に居住地を有する40歳及び50歳の者を対象として行う。問診及び歯周組織検査を行う。

「骨粗鬆症検診」

健康検診は、当該市町村の区域内に居住地を有する 40 歳及び 50 歳の女性を対象として行う。問診及び骨量測定を行う。

「機能訓練」

機能訓練は、当該市町村の区域内に居住地を有する 40 歳以上の者を対象として行う。疾病、負傷等により心身の機能が低下している者に対し、その維持回復を図り、日常生活の自立を助けるために行われる訓練をいう。

「A型」 日常生活上の機能訓練に重点をおいて行うもの（基本型）。

「B型」 地域における社会参加に重点をおいて行うもの（地域参加型）。

「訪問指導」

その心身の状況、その置かれている環境等に照らして療養上の保健指導が必要であると認められる者について、保健師その他の者を訪問させて行われる指導をいう。

「がん検診 胃がん（男女：40 歳以上）」 問診及び胃部エックス線検査。

「がん検診 肺がん（男女：40 歳以上）」 問診、胸部エックス線検査及び喀痰細胞診。

「がん検診 大腸がん（男女：40 歳以上）」 問診及び便潜血検査。

「がん検診 子宮がん（女：30 歳以上）」

問診、視診、子宮頸部の細胞診及び内診とし、必要に応じてコルポスコープ検査。

医師が必要と認める者に対しては、子宮体部の細胞診（子宮内膜細胞診）。

「がん検診 乳がん（女：30 歳以上）」 問診、並びに視触診及び乳房エックス線検査。

「受診率」 $\text{受診率} = \text{受診者数} / \text{対象者} \times 100$

受診率算出のための「受診者数」は次のとおりです。

胃がん、大腸がんは、「受診者数」の項目を用いる。

基本健康診査

平成 12 年度以前 「基本健康診査」

平成 13・14 年度 「基本健康診査」と「訪問基本健康診査」を合わせた者

平成 15 年度 「基本健康診査」と「介護家族訪問基本健康診査」と「訪問基本健康診査」を合わせた者

肺がん

平成 12 年度以前 「胸部エックス線検査」と「喀痰細胞診」を合わせた者

平成 13～14 年度 「胸部エックス線検査」

平成 15 年度 「胸部エックス線検査のみ」と「喀痰細胞診のみ」と「胸部エックス線検査及び喀痰細胞診」を合わせた者

子宮がん

平成 14 年度以前 「頸部」（あわせて体部を受診した者を含む）

平成 15 年度 「頸部のみ」と「頸部及び体部」を合わせた者

乳がん

平成 14 年以前 「視触診方式のみ」と「マンモグラフィ併用方式」を合わせた者

平成 15 年度

「視触診方式」と「視触診方式及びマンモグラフィ」を合わせた者

「市郡」の区分

政令市

1 4 大都市（東京都区部と指定都市）

東京都区部、札幌市、仙台市、さいたま市、千葉市、横浜市、川崎市
名古屋市、京都市、大阪市、神戸市、広島市、北九州市、福岡市をいう。

その他の政令市

旭川市、秋田市、郡山市、いわき市、宇都宮市、川崎市、船橋市、横須賀市
相模原市、新潟市、富山市、金沢市、長野市、岐阜市、静岡市、浜松市、豊橋市
岡崎市、豊田市、堺市、高槻市、姫路市、奈良市、和歌山市、岡山市、倉敷市
福山市、高松市、松山市、高知市、長崎市、熊本市、大分市、宮崎市、鹿児島市
函館市、小樽市、東大阪市、尼崎市、西宮市、呉市、下関市、大牟田市、佐世保市
をいう。

政令市以外の市 上記以外の市をいう。

郡部 町村をいう。

IV 統計表

統計表1 都道府県別にみた常勤保健師数

平成15年度(2003)

	人口(千人) 1)			常勤保健師数(人)			常勤保健師数(人口10万対)		
	総数	政令市	政令市・特別区 以外の市町村	総数	政令市	政令市・特別区 以外の市町村	総数	政令市	政令市・特別区 以外の市町村
全 国	126 824	46 746	80 078	25 197	5 047	20 150	19.9	10.8	25.2
北 海 道	5 651	2 637	3 014	1 570	250	1 320	27.8	9.5	43.8
青 森	1 479	.	1 479	426	.	426	28.8	.	28.8
岩 手	1 405	.	1 405	432	.	432	30.7	.	30.7
宮 城	2 350	994	1 356	552	121	431	23.5	12.2	31.8
秋 田	1 174	313	861	361	34	327	30.8	10.9	38.0
山 形	1 226	.	1 226	333	.	333	27.2	.	27.2
福 島	2 116	694	1 422	562	103	459	26.6	14.8	32.3
茨 城	2 992	.	2 992	599	.	599	20.0	.	20.0
栃 木	2 007	448	1 559	375	50	325	18.7	11.2	20.9
群 馬	2 023	.	2 023	505	.	505	25.0	.	25.0
埼 玉	6 981	1 375	5 606	884	128	756	12.7	9.3	13.5
千 葉	6 001	1 456	4 545	955	153	802	15.9	10.5	17.6
東 京	12 082	8 138	3 944	1 410	955	455	11.7	11.7	11.5
神 奈 川	8 600	5 808	2 792	887	485	402	10.3	8.4	14.4
新 潟	2 456	516	1 940	672	62	610	27.4	12.0	31.4
富 山	1 119	321	798	290	41	249	25.9	12.8	31.2
石 川	1 175	441	735	294	51	243	25.0	11.6	33.1
福 井	825	.	825	214	.	214	25.9	.	25.9
山 梨	883	.	883	323	.	323	36.6	.	36.6
長 野	2 201	360	1 841	685	58	627	31.1	16.1	34.1
岐 卓	2 107	402	1 705	504	59	445	23.9	14.7	26.1
静 岡	3 773	1 282	2 491	707	148	559	18.7	11.5	22.4
愛 知	7 027	3 170	3 858	1 067	348	719	15.2	11.0	18.6
三 重	1 858	.	1 858	377	.	377	20.3	.	20.3
滋 賀	1 354	.	1 354	388	.	388	28.7	.	28.7
京 都	2 565	1 386	1 179	547	167	380	21.3	12.0	32.2
大 阪	8 652	4 133	4 519	1 171	457	714	13.5	11.1	15.8
兵 庫	5 567	2 874	2 693	867	284	583	15.6	9.9	21.7
奈 良	1 439	363	1 076	347	39	308	24.1	10.7	28.6
和 歌 山	1 073	388	685	310	43	267	28.9	11.1	39.0
鳥 取	615	.	615	196	.	196	31.9	.	31.9
島 根	753	.	753	296	.	296	39.3	.	39.3
岡 山	1 957	1 064	893	516	132	384	26.4	12.4	43.0
広 島	2 870	1 734	1 136	585	191	394	20.4	11.0	34.7
山 口	1 512	245	1 267	407	30	377	26.9	12.2	29.7
徳 島	823	.	823	246	.	246	29.9	.	29.9
香 川	1 029	335	695	278	55	223	27.0	16.4	32.1
愛 媛	1 497	476	1 021	427	49	378	28.5	10.3	37.0
高 知	810	327	483	302	36	266	37.3	11.0	55.1
福 岡	5 011	2 457	2 554	765	241	524	15.3	9.8	20.5
佐 賀	877	.	877	263	.	263	30.0	.	30.0
長 崎	1 511	658	853	387	65	322	25.6	9.9	37.7
熊 本	1 863	657	1 206	484	78	406	26.0	11.9	33.7
大 分	1 227	441	786	343	44	299	28.0	10.0	38.0
宮 崎	1 177	308	870	277	38	239	23.5	12.3	27.5
鹿 児 島	1 770	547	1 223	473	52	421	26.7	9.5	34.4
沖 縄	1 362	.	1 362	338	.	338	24.8	.	24.8

注：1) 人口は、平成16年3月31日現在総務省「住民基本台帳人口」である。

統計表2 都道府県別にみた基本健康診査における喫煙率

(単位：%)

平成15年度(2003)

	男			女		
	喫煙率	吸っている者 (20本未満)の率	吸っている者 (20本以上)の率	喫煙率	吸っている者 (20本未満)の率	吸っている者 (20本以上)の率
全 国	33.1	14.5	18.6	6.4	4.5	1.9
北 海 道	36.2	18.3	17.9	12.1	8.0	4.1
青 森	47.7	18.0	29.7	5.4	4.1	1.3
岩 手	31.8	13.2	18.7	3.7	2.7	0.9
宮 城	37.7	18.2	19.6	5.1	4.1	1.1
秋 田	38.7	15.3	23.4	3.3	2.5	0.8
山 形	35.3	13.8	21.5	4.5	3.6	0.9
福 島	33.6	13.6	20.1	5.5	3.9	1.6
茨 城	36.4	12.1	24.3	5.3	3.4	1.9
栃 木	39.3	14.0	25.4	6.4	4.2	2.2
群 馬	35.6	15.4	20.2	7.1	5.0	2.1
埼 玉	31.0	15.0	16.0	7.7	5.5	2.2
千 葉	31.9	14.0	18.0	6.7	4.7	2.0
東 京	31.1	14.9	16.2	9.6	6.5	3.1
神 奈 川	33.4	19.4	14.0	8.8	6.9	1.9
新 潟	33.2	15.6	17.6	4.0	3.1	1.0
富 山	29.0	16.5	12.6	3.6	2.9	0.6
石 川	47.5	16.2	31.3	6.9	4.5	2.5
福 井	32.8	13.3	19.5	3.0	2.1	0.9
山 梨	44.7	15.7	29.1	5.9	4.3	1.6
長 野	29.4	12.3	17.1	3.1	2.2	0.9
岐 阜	34.8	13.1	21.7	4.7	3.3	1.4
静 岡	29.3	14.3	15.1	5.2	3.5	1.7
愛 知	29.1	13.8	15.4	7.3	5.6	1.7
三 重	29.9	15.4	14.5	3.5	2.5	1.0
滋 賀	32.6	16.4	16.1	4.5	3.4	1.1
京 都	33.3	13.4	20.0	7.3	4.7	2.6
大 阪	42.6	15.0	27.6	11.0	6.7	4.3
兵 庫	31.4	13.3	18.2	4.2	3.0	1.2
奈 良	31.7	14.2	17.5	5.3	3.8	1.5
和 歌 山	34.6	11.0	23.6	5.7	3.6	2.2
鳥 取	30.0	12.1	17.9	2.4	1.6	0.8
島 根	25.0	17.8	7.2	2.5	2.2	0.3
岡 山	30.3	13.9	16.4	3.3	2.5	0.8
広 島	22.7	9.5	13.2	2.9	1.9	0.9
山 口	25.7	12.2	13.6	3.5	2.4	1.1
徳 島	30.1	15.4	14.8	5.1	4.0	1.1
香 川	29.7	11.5	18.2	4.0	2.6	1.3
愛 媛	33.0	10.2	22.8	2.7	1.8	0.9
高 知	28.6	10.2	18.4	3.7	2.4	1.3
福 岡	31.8	15.7	16.1	5.9	4.6	1.3
佐 賀	34.1	12.6	21.5	3.1	2.2	0.9
長 崎	35.2	12.5	22.7	4.1	2.9	1.3
熊 本	32.4	11.5	20.9	4.5	3.1	1.4
大 分	37.2	12.4	24.8	4.3	2.8	1.4
宮 崎	26.7	10.5	16.2	3.8	2.6	1.2
鹿 児 島	27.0	10.3	16.7	2.1	1.4	0.6
沖 縄	25.7	8.3	17.4	4.6	3.1	1.5

統計表3 基本健康診査・がん検診の実施状況(3-1)

平成15年度(2003)

	検診受診者数(人)						検診受診率(%)					
	基本健康診査	胃がん	肺がん	大腸がん	子宮がん	乳がん	基本健康診査	胃がん	肺がん	大腸がん	子宮がん	乳がん
全国	12 941 480	4 508 041	7 841 092	6 403 659	4 087 444	3 488 074	44.8	13.3	23.7	18.1	15.3	12.9
北海道	396 122	210 844	226 957	219 049	211 377	151 149	33.5	15.4	16.7	15.9	19.3	13.7
青森	158 118	108 200	120 466	115 141	63 341	63 833	42.5	27.8	30.9	29.4	23.5	23.2
岩手	195 278	104 544	175 007	116 691	77 949	84 022	47.6	24.1	41.7	25.5	24.3	25.9
宮城	311 986	173 216	364 229	201 551	160 931	128 252	51.1	24.4	50.3	24.1	27.9	22.6
秋田	159 937	80 761	93 669	120 135	61 007	62 599	59.8	24.6	34.6	33.6	25.9	25.9
山形	184 420	120 122	108 238	127 784	66 219	64 520	65.3	41.7	40.4	43.5	33.0	32.4
福島	270 541	149 533	258 474	142 718	101 106	69 568	47.7	27.3	45.2	25.8	22.7	16.9
茨城	306 375	115 714	314 840	139 621	74 043	58 915	37.4	13.8	35.5	16.2	11.6	9.2
栃木	202 175	99 374	158 761	131 887	70 508	76 103	47.9	21.0	33.0	25.5	19.4	19.9
群馬	314 337	101 057	157 180	120 164	88 984	93 715	64.7	18.1	32.0	19.9	20.5	21.1
埼玉	684 487	155 719	340 215	397 315	165 877	133 775	53.2	7.7	15.4	17.2	9.2	7.1
千葉	680 689	243 401	556 041	376 727	294 791	225 800	49.2	16.7	34.5	22.7	24.2	18.1
東京	1 586 393	228 717	274 670	619 946	308 209	268 556	54.6	5.2	6.1	13.7	9.3	7.9
神奈川	729 480	166 572	247 812	292 477	204 275	140 169	35.9	7.9	15.8	13.8	12.1	9.3
新潟	313 900	169 485	321 541	178 050	91 566	75 445	44.6	23.1	44.7	23.6	16.9	13.9
富山	166 757	68 238	138 519	72 180	39 695	41 156	53.7	23.0	46.5	24.2	17.6	18.2
石川	143 002	49 874	97 721	57 560	39 237	32 673	41.4	14.4	28.3	16.7	15.4	12.7
福井	66 860	21 408	50 384	32 070	17 298	16 540	37.7	12.3	29.1	17.6	13.4	12.9
山梨	95 358	57 054	130 824	65 262	32 560	35 255	35.5	21.1	47.5	24.0	17.8	19.4
長野	245 999	81 986	153 919	147 993	64 516	59 517	38.7	12.3	23.8	21.9	13.1	12.2
岐阜	228 067	76 519	120 841	92 646	61 985	63 213	47.3	15.6	27.2	18.3	15.0	15.1
静岡	345 409	158 008	379 830	220 543	139 178	139 003	51.0	24.0	52.3	32.7	26.9	26.8
愛知	667 514	211 050	436 655	313 347	162 653	154 850	55.0	16.6	33.2	23.7	15.9	14.5
三重	209 300	58 212	103 976	81 150	40 542	38 798	44.4	10.3	17.6	13.0	9.6	8.9
滋賀	147 431	31 193	11 476	59 337	38 091	32 678	41.7	8.4	16.2	15.6	13.2	11.1
京都	238 956	46 058	111 548	70 624	61 690	54 559	45.1	5.7	14.5	8.3	9.5	8.0
大阪	770 152	180 511	216 277	281 732	274 277	207 405	49.3	7.4	8.2	11.0	13.3	9.1
兵庫	454 279	138 421	231 250	194 644	113 765	78 933	42.3	11.0	25.4	15.5	9.0	7.1
奈良	157 168	33 294	21 719	95 365	39 927	41 124	50.0	9.8	6.5	28.4	15.5	15.6
和歌山	90 778	41 317	78 036	49 458	36 643	33 631	37.6	17.3	32.4	20.9	16.9	15.5
鳥取	67 517	47 454	64 067	56 228	27 794	31 688	40.0	27.7	35.8	31.4	22.2	24.8
島根	133 310	23 887	78 889	44 199	24 680	15 793	47.3	8.5	31.6	15.5	12.5	8.4
岡山	191 105	129 405	247 403	158 115	66 887	72 012	41.8	28.5	50.4	33.6	20.4	21.8
広島	151 525	80 893	115 471	98 777	78 835	75 468	27.3	12.5	17.1	13.5	15.3	14.3
山口	154 441	55 948	118 300	68 343	43 589	36 274	44.4	15.6	32.0	18.8	16.0	13.3
徳島	129 204	26 606	33 752	27 709	28 328	29 531	43.2	8.8	11.2	9.2	13.8	14.4
香川	163 256	38 059	121 296	61 502	41 350	43 049	49.1	12.3	36.1	18.6	17.9	18.3
愛媛	118 265	61 046	88 672	80 414	37 586	33 719	34.9	17.4	24.8	22.4	12.7	11.3
高知	65 886	37 717	88 854	37 826	29 781	31 372	26.0	14.7	44.1	13.7	16.2	17.0
福岡	358 354	122 077	139 740	132 382	145 494	121 030	32.7	8.8	13.8	8.9	13.7	10.9
佐賀	83 903	41 262	72 167	37 355	36 346	21 877	44.0	25.5	39.2	23.3	29.9	18.1
長崎	109 172	48 593	109 160	64 686	50 005	45 214	28.9	12.5	27.5	16.5	18.7	16.9
熊本	179 585	97 744	178 290	116 898	74 703	63 929	38.4	19.9	37.1	23.5	20.4	17.4
大分	143 261	53 932	140 083	68 680	46 168	33 258	53.7	20.7	52.2	25.5	22.5	16.1
宮崎	110 262	40 276	54 674	60 321	36 039	24 069	40.2	12.8	17.1	18.8	15.7	10.7
鹿児島	155 096	83 134	98 790	102 704	72 098	40 931	36.3	17.0	16.9	19.3	19.8	11.0
沖縄	106 070	39 606	90 409	54 353	45 521	43 104	30.2	11.2	25.5	15.3	18.8	17.8

統計表3 基本健康診査・がん検診の実施状況(3-2)

平成15年度(2003)

	検診受診者(人)						検診受診率(%)					
	基本健康診査	胃がん	肺がん	大腸がん	子宮がん	乳がん	基本健康診査	胃がん	肺がん	大腸がん	子宮がん	乳がん
14大都市(再掲)												
東京都区部	1 100 745	152 577	183 962	417 605	197 442	167 962	58.1	5.2	5.9	13.2	8.8	7.4
札幌市	145 308	50 037	17 540	61 108	88 240	52 549	47.5	12.0	4.2	14.7	24.5	14.6
仙台市	96 335	54 702	73 958	54 850	59 704	38 424	55.1	21.5	30.4	15.4	24.8	15.0
さいたま市	99 827	49 552	84 151	75 767	26 689	29 327	54.1	17.1	26.3	22.8	9.9	10.4
千葉市	106 097	42 159	40 312	41 300	42 675	23 819	48.5	19.3	18.4	18.9	23.5	13.1
横浜市	238 120	64 715	7 826	78 201	95 249	46 782	28.8	8.2	3.9	10.0	13.5	9.1
川崎市	106 609	31 733	4 966	4 914	22 040	11 562	31.2	9.3	1.5	1.4	7.7	4.0
名古屋市	136 792	24 772	53 723	40 152	49 009	27 474	54.1	8.0	16.5	11.5	16.4	8.2
京都市	102 997	11 496	51 796	15 107	17 124	19 139	44.6	2.3	11.4	2.8	4.4	4.5
大阪市	170 339	46 872	22 664	71 012	66 694	40 140	47.3	7.7	2.9	9.7	15.9	8.0
神戸市	80 738	12 380	12 199	24 406	32 973	20 903	24.8	3.4	13.1	6.8	10.1	6.4
広島市	48 758	25 137	41 807	28 217	32 419	28 296	28.6	9.7	14.5	8.3	14.3	11.8
北九州市	65 509	6 891	18 311	4 521	16 725	10 493	43.7	2.6	7.4	1.4	7.1	4.0
福岡市	69 546	27 507	-	25 799	40 004	23 857	39.7	8.7	-	7.3	16.3	9.0
中核市(再掲)												
旭川市	18 082	10 448	10 301	12 781	17 878	14 217	23.8	13.7	13.5	16.8	25.3	20.1
秋田市	18 517	4 453	12 707	12 674	11 755	9 948	41.1	4.8	14.6	13.6	15.9	13.1
郡山市	25 196	9 044	24 015	21 202	10 026	6 631	41.8	15.0	39.8	35.1	18.8	20.1
いわき市	28 690	9 212	22 034	8 206	8 685	9 713	25.0	8.0	19.2	7.2	10.1	11.2
宇都宮市	42 288	10 785	37 819	30 925	12 359	14 494	48.7	9.3	33.8	23.4	12.6	13.4
川越市	36 206	3 374	4 021	21 270	6 513	2 375	59.2	3.5	3.8	19.4	7.7	2.7
船橋市	85 231	11 510	72 234	66 582	25 244	20 006	52.4	7.1	49.6	45.8	23.2	18.4
横須賀市	22 317	12 206	17 726	18 016	7 407	5 765	28.6	11.2	13.9	16.5	8.4	6.3
相模原市	45 166	7 973	8 763	27 811	12 769	12 223	47.0	6.0	5.8	21.0	11.2	10.3
新潟市	53 522	34 315	15 531	37 804	12 707	13 043	31.8	20.4	9.2	22.5	9.6	9.9
富山市	29 612	20 635	29 547	20 842	10 481	11 357	28.8	21.3	30.5	21.5	13.0	14.1
金沢市	44 337	13 683	31 213	17 709	15 503	8 771	37.2	11.5	26.2	14.8	16.6	9.3
長野市	52 989	5 825	27 721	27 137	8 452	5 122	47.8	4.9	25.0	24.5	7.8	4.9
岐阜市	40 241	5 476	15 236	6 403	9 385	7 633	40.6	5.5	15.4	6.5	8.2	6.7
静岡市	37 068	11 973	58 285	16 153	14 344	11 843	66.0	31.0	95.5	33.8	39.3	32.5
浜松市	44 152	17 112	25 190	35 376	16 333	17 173	39.8	15.4	22.7	31.9	16.5	17.3
豊橋市	17 405	13 994	21 620	8 926	13 330	14 355	37.6	25.7	35.6	15.8	26.6	28.3
岡崎市	44 791	7 009	15 761	40 394	6 946	6 096	66.8	10.5	23.5	60.2	13.5	11.8
豊田市	23 974	9 712	11 179	10 643	5 518	6 449	55.8	22.6	26.0	24.8	15.9	18.6
堺市	57 561	9 004	6 214	20 113	27 896	16 469	54.2	4.0	3.6	8.5	14.6	8.2
高槻市	25 676	2 846	22 574	3 102	9 710	9 021	35.8	2.7	19.9	2.9	10.1	8.6
姫路市	34 986	11 614	19 223	13 334	9 064	5 409	45.8	11.1	17.5	12.2	8.6	5.1
奈良市	64 393	2 783	767	51 420	14 570	14 220	65.2	2.8	0.8	52.1	18.2	17.8
和歌山市	29 270	8 803	24 659	13 542	15 900	11 485	38.1	11.5	32.1	17.6	18.5	13.4
岡山市	53 539	38 314	59 806	40 669	16 363	21 578	32.3	23.1	36.0	24.5	12.5	16.5
倉敷市	35 455	15 457	28 022	19 523	7 136	8 689	35.4	15.4	28.0	19.5	11.9	14.5
福山市	14 338	7 685	11 114	11 836	10 284	11 287	22.6	12.1	17.5	18.7	19.6	21.5
高松市	63 293	3 612	14 146	6 363	16 386	18 298	47.8	2.7	10.7	4.8	16.6	18.6
松山市	18 419	10 637	13 086	12 281	7 320	5 479	26.3	15.2	18.7	17.5	7.3	5.5
高知市	12 530	5 436	714	5 921	5 586	4 506	16.6	7.2	7.9	7.9	9.6	7.8
長崎市	16 786	3 602	6 484	5 808	11 046	7 377	20.5	4.4	7.9	7.1	21.7	14.5

統計表3 基本健康診査・がん検診の実施状況(3-3)

平成15年度(2003)

	検診受診者数(人)						検診受診率(%)					
	基本健康診査	胃がん	肺がん	大腸がん	子宮がん	乳がん	基本健康診査	胃がん	肺がん	大腸がん	子宮がん	乳がん
熊本市	38 408	12 835	35 319	14 495	11 427	9 437	32.1	8.6	23.7	9.7	9.3	7.7
大分市	31 204	5 159	30 384	11 500	7 738	5 589	45.6	7.5	44.4	16.8	10.8	7.8
宮崎市	21 879	5 734	13 697	13 663	6 857	6 471	62.0	10.5	25.0	25.0	13.2	12.4
鹿児島市	28 968	7 319	16 867	12 633	20 029	6 936	38.9	7.1	15.1	10.5	22.4	7.1
その他政令市(再掲)												
函館市	12 825	3 723	686	361	6 689	3 640	22.8	6.6	1.2	0.6	17.4	9.5
小樽市	8 731	3 105	6 053	5 046	3 349	1 466	28.6	10.2	19.8	16.5	18.4	8.6
東大阪市	39 488	13 160	1 643	14 786	19 502	13 904	38.0	8.5	1.0	9.6	13.9	9.2
尼崎市	34 465	4 564	-	11 464	4 577	-	44.8	4.3	-	10.8	2.8	-
西宮市	41 547	4 178	4 987	4 446	4 532	3 345	59.5	4.3	5.0	4.6	4.5	3.3
呉市	6 300	1 718	3 741	3 190	3 860	1 154	18.0	4.9	10.7	9.1	14.8	4.4
下関市	15 939	2 183	8 277	3 898	4 709	1 340	36.2	4.0	15.2	7.2	10.9	3.1
大牟田市	5 799	1 573	2 593	2 356	3 278	2 922	12.1	3.3	5.4	4.9	9.5	8.5
佐世保市	5 302	4 091	3 871	3 668	5 587	2 379	9.2	7.1	6.7	6.3	15.7	6.7

統計表4 訪問指導内容・年齢階級別にみた被訪問指導実人員数

平成15年度(2003)

	総 数	40～64歳	65～69歳	70歳以上
要 指 導 者 等	358 098	143 541	71 323	143 234
個別健康教育対象者	13 361	6 330	3 462	3 569
閉じこもり予防	207 113	11 801	20 484	174 828
介護家族者	71 743	25 843	12 122	33 778
寝たきり者	98 449	12 006	9 475	76 968
痴呆性老人	50 942	2 044	3 386	45 512
その他	143 795	38 650	22 346	82 799