

表2-1. [後期2年間]新規登録者の追跡状況

| 都道府県 | 新規登録者 | | | | | | 支援終了者 |
|------|-------|----|----|----|----|----|-------|
| | 初回 | 2回 | 3回 | 4回 | 5回 | 6回 | |
| 北海道 | 8 | 8 | 8 | 8 | 3 | 0 | 6 |
| 宮城県 | 1 | 1 | 1 | 0 | 0 | 0 | 0 |
| 千葉県 | 6 | 6 | 5 | 1 | 0 | 0 | 0 |
| 埼玉県 | 6 | 5 | 1 | 1 | 1 | 0 | 0 |
| 神奈川県 | 11 | 11 | 11 | 10 | 0 | 0 | 2 |
| 岐阜県 | 0 | 0 | 0 | 0 | 0 | 0 | 0 |
| 三重県 | 7 | 7 | 6 | 5 | 2 | 0 | 5 |
| 大阪府 | 10 | 9 | 8 | 4 | 0 | 0 | 1 |
| 岡山県 | 8 | 8 | 8 | 8 | 0 | 0 | 0 |
| 広島県 | 6 | 5 | 6 | 3 | 0 | 0 | 1 |
| 福岡県 | 9 | 9 | 6 | 2 | 1 | 1 | 0 |
| 名古屋市 | 7 | 7 | 6 | 4 | 0 | 0 | 1 |
| 国リハ | 10 | 10 | 9 | 4 | 1 | 0 | 8 |
| 合計 | 89 | 86 | 75 | 50 | 8 | 1 | 24 |

* 調査票未提出: ケースカード2名、支援計画書2名

表2-2. [後期2年間]既存登録者の追跡状況

| 都道府県 | 既存登録者 | | | | 支援終了者 |
|------|-------|----|----|-------|-------|
| | 初回 | 2回 | 辞退 | 調査未実施 | |
| 北海道 | 25 | 13 | 1 | 2 | 9 |
| 宮城県 | 11 | 7 | 0 | 0 | 2 |
| 千葉県 | 15 | 15 | 0 | 0 | 0 |
| 埼玉県 | 0 | 0 | 0 | 0 | 0 |
| 神奈川県 | 13 | 6 | 0 | 0 | 11 |
| 岐阜県 | 6 | 6 | 0 | 0 | 0 |
| 三重県 | 2 | 2 | 0 | 0 | 0 |
| 大阪府 | 1 | 0 | 0 | 0 | 0 |
| 岡山県 | 1 | 1 | 0 | 0 | 0 |
| 広島県 | 32 | 28 | 0 | 0 | 4 |
| 福岡県 | 9 | 6 | 0 | 0 | 3 |
| 名古屋市 | 18 | 10 | 0 | 0 | 15 |
| 国リハ | 0 | 0 | 0 | 0 | 0 |
| 合計 | 133 | 94 | 1 | 2 | 44 |

* 調査票未提出: ケースカード7名

表2-3. [後期2年間]医学的診断表からの属性(注:新規登録者がモデル事業登録時に提出する)

| | | 人数 | |
|------------|---------|-----------------|----|
| 都道府県 | 北海道 | 8 | |
| | 宮城県 | 1 | |
| | 千葉県 | 6 | |
| | 埼玉県 | 6 | |
| | 神奈川県 | 11 | |
| | 岐阜県 | 0 | |
| | 三重県 | 7 | |
| | 大阪府 | 10 | |
| | 岡山県 | 8 | |
| | 広島県 | 6 | |
| | 福岡県 | 9 | |
| | 名古屋市 | 7 | |
| | 国リハ | 10 | |
| 性別 | 男性 | 68 | |
| | 女性 | 19 | |
| 年齢 | 平均(SD) | 35(12.8) | |
| | 10歳未満 | 2 | |
| | 10代前半 | 0 | |
| | 後半 | 6 | |
| | 20代前半 | 11 | |
| | 後半 | 13 | |
| | 30代前半 | 21 | |
| | 後半 | 7 | |
| | 40代前半 | 10 | |
| | 後半 | 4 | |
| | 50代前半 | 5 | |
| | 後半 | 7 | |
| | 60代前半 | 2 | |
| 後半 | 1 | | |
| 70代以上 | 0 | | |
| 身体障害者手帳 | あり | 33 | |
| | なし | 16 | |
| 知的障害者手帳 | あり | 2 | |
| | なし | 47 | |
| 精神障害者福祉手帳 | あり | 20 | |
| | なし | 29 | |
| 主たる項目 記憶障害 | 前向健忘 | 26 | |
| | 逆向健忘 | 1 | |
| | 注意障害 | 全般性注意障害 | 13 |
| | | 半側空間無視 | 1 |
| | 遂行機能障害 | 目的に適った行動計画作成の障害 | 13 |
| | | 目的に適った行動実行の障害 | 8 |
| | 社会的行動障害 | 意欲・発動性の低下 | 3 |
| | | 情動コントロールの障害 | 4 |
| | | 対人関係の障害 | 3 |
| | | 依存的行動 | 2 |
| | | 固執 | 4 |

| | | 人数 | |
|-----------|--|-----------------|----|
| 従たる項目 | 記憶障害 | 前向健忘 | 54 |
| | | 逆向健忘 | 35 |
| | 注意障害 | 全般性注意障害 | 64 |
| | | 半側空間無視 | 5 |
| | 遂行機能障害 | 目的に適った行動計画作成の障害 | 43 |
| | | 目的に適った行動実行の障害 | 42 |
| | 社会的行動障害 | 意欲・発動性の低下 | 31 |
| | | 情動コントロールの障害 | 28 |
| | | 対人関係の障害 | 35 |
| | | 依存的行動 | 16 |
| 固執 | | 24 | |
| 身体障害 | 運動機能系障害 | 29 | |
| | 感覚機能系障害 | 3 | |
| | 失語症 | 6 | |
| 症状・状態像の影響 | 高次脳機能障害を認めるが、日常生活及び社会生活は普通にできる。 | 2 | |
| | 高次脳機能障害を認め、そのために日常生活又は社会生活に一定の制限を受ける。 | 37 | |
| | 高次脳機能障害を認め、そのために日常生活に著しい制限を受けており、時に応じて援助を必要とする | 37 | |
| | 高次脳機能障害を認め、そのために日常生活に著しい制限を受けており、常時援助を必要とする。 | 13 | |
| | 高次脳機能障害を認め、そのために身のまわりのことはほとんどできない。 | 0 | |
| 症状・状態像の有無 | 受傷・発症以前になし | 87 | |
| | 受傷・発症以前あり | 0 | |
| | どちらとも言えない | 1 | |
| 検査結果 | 長谷川式簡易痴呆スケールスコア | 5以下 | 1 |
| | | 11～15 | 1 |
| | | 16～19 | 5 |
| | | 20～24 | 14 |
| | | 25～30 | 17 |
| | MMSE | 16～20 | 1 |
| | | 21～25 | 7 |
| | | 26～30 | 14 |
| | WAIS_FIQ | 70未満 | 22 |
| | | 70～89 | 33 |
| | | 90以上 | 22 |
| | WAIS_PIQ | 70未満 | 18 |
| | | 70～90 | 32 |
| | | 90以上 | 21 |
| | WAIS_VIQ | 70未満 | 10 |
| 70～90 | | 39 | |
| 90以上 | | 26 | |

表2-4. [後期2年間]ケースカード提出状況

| | | 初回 | 2回 | 3回 | 4回 | 5回 | 6回 |
|------|------|-----|-----|----|----|----|----|
| 都道府県 | 北海道 | 33 | 21 | 8 | 8 | 3 | 0 |
| | 宮城県 | 12 | 0 | 0 | 0 | 0 | 0 |
| | 千葉県 | 21 | 21 | 5 | 1 | 0 | 0 |
| | 埼玉県 | 6 | 5 | 1 | 1 | 1 | 0 |
| | 神奈川県 | 24 | 17 | 11 | 10 | 0 | 0 |
| | 岐阜県 | 6 | 6 | 0 | 0 | 0 | 0 |
| | 三重県 | 9 | 10 | 6 | 5 | 2 | 0 |
| | 大阪府 | 11 | 9 | 8 | 4 | 0 | 0 |
| | 岡山県 | 9 | 8 | 8 | 8 | 0 | 0 |
| | 広島県 | 38 | 33 | 6 | 3 | 0 | 0 |
| | 福岡県 | 18 | 15 | 6 | 2 | 1 | 1 |
| | 名古屋市 | 25 | 17 | 6 | 4 | 0 | 0 |
| | 国リハ | 10 | 11 | 8 | 4 | 1 | 0 |
| 合計 | | 222 | 173 | 73 | 50 | 8 | 1 |

表2-5. [後期2年間]ケースカード(初回)からの属性

| | | 新規登録者 | 既存登録者 |
|-------|--------|------------|------------|
| 都道府県 | 北海道 | 8 | 25 |
| | 宮城県 | 1 | 11 |
| | 千葉県 | 6 | 15 |
| | 埼玉県 | 6 | 0 |
| | 神奈川県 | 11 | 13 |
| | 岐阜県 | 0 | 6 |
| | 三重県 | 7 | 2 |
| | 大阪府 | 10 | 1 |
| | 岡山県 | 8 | 1 |
| | 広島県 | 6 | 32 |
| | 福岡県 | 9 | 9 |
| | 名古屋市 | 7 | 18 |
| | 国リハ | 10 | 0 |
| 性別 | 男性 | 71 | 108 |
| | 女性 | 18 | 25 |
| 年齢 | 平均(SD) | 34.9(12.7) | 33.3(13.0) |
| | 10歳未満 | 1 | 3 |
| | 10代前半 | 0 | 3 |
| | 後半 | 2 | 7 |
| | 20代前半 | 5 | 25 |
| | 後半 | 6 | 34 |
| | 30代前半 | 11 | 27 |
| | 後半 | 3 | 18 |
| | 40代前半 | 7 | 8 |
| | 後半 | 4 | 5 |
| | 50代前半 | 5 | 7 |
| | 後半 | 6 | 8 |
| | 60代前半 | 2 | 3 |
| | 後半 | 1 | 1 |
| | 70代以上 | 0 | 2 |
| 診断大分類 | 脳血管障害 | 20 | 18 |
| | 外傷性脳損傷 | 62 | 112 |
| | 脳腫瘍 | 0 | 0 |
| | 低酸素脳症 | 7 | 3 |
| | 脳炎 | 0 | 0 |
| | その他 | 1 | 0 |

| | 新規登録者 | 既存登録者 |
|-------------------------|-------|-------|
| 診断細分類 | | |
| 脳梗塞 | 3 | 2 |
| 脳出血 | 5 | 5 |
| くも膜下出血 | 10 | 8 |
| もやもや病 | 0 | 3 |
| 脳出血、脳動静脈奇形 | 1 | 0 |
| 脳動静脈奇形破裂による脳出血 | 1 | 0 |
| 脳挫傷 | 20 | 33 |
| びまん性軸索損傷 | 2 | 3 |
| 外傷性くも膜下出血 | 3 | 2 |
| 外傷性脳内血種 | 0 | 1 |
| 硬膜下出血 | 1 | 0 |
| 硬膜外出血 | 0 | 0 |
| 外傷性脳損傷その他 | 0 | 1 |
| 外傷性脳損傷不明 | 31 | 71 |
| 脳挫傷、びまん性軸索損傷 | 2 | 0 |
| びまん性軸索損傷、外傷性くも膜下出血 | 1 | 0 |
| 脳挫傷、外傷性くも膜下出血 | 1 | 0 |
| 脳腫瘍 | 0 | 0 |
| 低酸素脳症 | 7 | 3 |
| 脳炎 | 0 | 0 |
| その他 | 1 | 0 |
| 利用施設・サービス (複数回答) | | |
| 一般病院 | 25 | 30 |
| リハビリテーション病院 | 36 | 51 |
| 精神病院 | 4 | 12 |
| 身体障害者更生訓練所 | 16 | 13 |
| 身体障害者療護施設 | 1 | 0 |
| 身体障害者授産施設 | 1 | 6 |
| 地域利用施設 | 3 | 8 |
| 精神障害者生活訓練施設 | 1 | 2 |
| 精神障害者授産施設 | 0 | 1 |
| 小規模作業所 | 11 | 21 |
| グループホーム | 0 | 3 |
| 老人福祉施設 | 1 | 2 |
| 老人福祉在宅サービス | 1 | 3 |
| その他 | 23 | 34 |
| 学校(小学校) | 1 | 1 |
| 学校(高校) | 0 | 1 |
| 学校(大学) | 0 | 3 |
| 身体障害者総合福祉センター | 0 | 2 |
| 身体障害者更生施設 | 2 | 1 |
| 肢体不自由者更生施設 | 1 | 2 |
| 障害者職業センター | 5 | 5 |
| 職業能力開発校 | 4 | 1 |
| 身障者デイケア | 1 | 0 |
| 身体障害者A型福祉センター | 1 | 0 |
| 身体障害者更生施設、地域リハビリテーションセン | 0 | 0 |
| 精神科デイケア | 0 | 2 |
| 精神障害者地域生活支援センター | 0 | 1 |
| 精神障害者地域生活支援センター、障害者職業セ | 0 | 1 |
| 精神保健福祉センター高次脳デイケア | 0 | 1 |
| 当事者団体の学習会 | 1 | 0 |
| 当事者団体の作業所 | 0 | 3 |
| 大学病院脳外科、地元心療内科 | 1 | 0 |
| 訪問看護、精神障害者サークル | 0 | 1 |
| 訪問看護ステーション | 0 | 1 |
| 身障サービス | 1 | 1 |
| 身障デイサービス | 0 | 1 |
| 身障ホームヘルプ | 0 | 1 |
| 身障デイサービス、身障ホームヘルプ | 0 | 1 |
| 支援費在宅サービス | 1 | 0 |
| 老人デイサービスセンター | 0 | 2 |
| 健康増進施設 | 1 | 0 |
| 職場(役所) | 0 | 1 |

| | | 新規登録者 | 既存登録者 | |
|-----------|-----------------|----------|-------|-----|
| 支援費制度利用あり | あり | 12 | 26 | |
| | なし | 77 | 104 | |
| 介護保険利用 | あり | 5 | 9 | |
| | なし | 84 | 119 | |
| 医療保険 | 国民健康保険 | 33 | 68 | |
| | 社会健康保険 | 40 | 55 | |
| | 共済保険 | 11 | 5 | |
| | その他 | 4 | 5 | |
| 障害者医療 | 更生医療 | 2 | 4 | |
| | 育成医療 | 0 | 0 | |
| | その他 | 13 | 19 | |
| 高次脳機能障害 | 記憶障害 | 84 | 121 | |
| | 注意障害 | 79 | 101 | |
| | 遂行機能障害 | 62 | 95 | |
| | 半側空間無視 | 4 | 5 | |
| | 病識欠落 | 22 | 67 | |
| | 失語 | 4 | 25 | |
| | 失認 | 3 | 13 | |
| | 失行 | 0 | 9 | |
| | その他 | 3 | 10 | |
| | 依存性・退行 | 23 | 70 | |
| | 欲求コントロール低下 | 13 | 43 | |
| | 感情コントロール低下 | 38 | 61 | |
| | 対人技能拙劣 | 41 | 71 | |
| | 固執性 | 32 | 69 | |
| | 意欲・発動性の低下 | 38 | 49 | |
| | 抑うつ | 13 | 25 | |
| | 感情失禁 | 5 | 8 | |
| 身体機能 | 片麻痺 | 13 | 32 | |
| | 運動失調 | 9 | 29 | |
| | その他 | 17 | 17 | |
| 検査結果 | 長谷川式簡易痴呆スケールスコア | 5以下 | 1 | 2 |
| | | 6～10 | 1 | 3 |
| | | 11～15 | 1 | 7 |
| | | 16～20 | 10 | 15 |
| | | 21～25 | 17 | 21 |
| | 26～30 | 32 | 56 | |
| | パーセル・インデックス | 60以下 | 1 | 1 |
| | | 60もしくは65 | 1 | 2 |
| | | 70もしくは75 | 0 | 5 |
| | | 80もしくは85 | 6 | 7 |
| | | 90もしくは95 | 7 | 13 |
| | | 100 | 55 | 100 |
| | 老研式活動能力指標 | 0 | 1 | 3 |
| | | 1 | 0 | 3 |
| | | 2 | 5 | 12 |
| | | 3 | 7 | 11 |
| | | 4 | 1 | 8 |
| | | 5 | 2 | 12 |
| | | 6 | 7 | 4 |
| | | 7 | 3 | 7 |
| 8 | | 6 | 7 | |
| 9 | | 4 | 17 | |
| 10 | | 7 | 16 | |
| 11 | | 7 | 7 | |
| 12 | | 5 | 9 | |
| 13 | 1 | 5 | | |
| 障害尺度 | 3 | 2 | 8 | |
| | 3～4 | 1 | 0 | |
| | 4 | 19 | 37 | |
| | 4～5 | 0 | 1 | |
| | 5 | 31 | 46 | |
| | 6 | 24 | 35 | |
| | 7 | 8 | 5 | |
| 8 | 0 | 1 | | |

表2-6. [後期2年間]ニーズ判定票提出状況

| | | 初回 | 2回 | 3回 | 4回 | 5回 | 6回 |
|------|------|----|-----|-----|----|----|----|
| 都道府県 | 北海道 | 33 | 21 | 8 | 7 | 4 | 0 |
| | 宮城県 | 11 | 8 | 1 | 0 | 0 | 0 |
| | 千葉県 | 21 | 20 | 5 | 1 | 1 | 0 |
| | 埼玉県 | 6 | 4 | 2 | 1 | 1 | 0 |
| | 神奈川県 | 24 | 17 | 11 | 10 | 0 | 0 |
| | 岐阜県 | 6 | 6 | 0 | 0 | 0 | 0 |
| | 三重県 | 8 | 9 | 6 | 5 | 2 | 0 |
| | 大阪府 | 11 | 9 | 8 | 4 | 0 | 0 |
| | 岡山県 | 9 | 10 | 8 | 7 | 0 | 0 |
| | 広島県 | 38 | 33 | 6 | 3 | 0 | 0 |
| | 福岡県 | 18 | 15 | 6 | 2 | 1 | 1 |
| | 名古屋市 | 25 | 17 | 6 | 4 | 0 | 0 |
| | 国リハ | 10 | 9 | 9 | 4 | 1 | 0 |
| | 合計 | | 220 | 178 | 76 | 48 | 10 |

表2-7. [後期2年間]ニーズ判定票からの属性(初回)

| | | 新規 | 既存 |
|-------------------|----------|------------|------------|
| 性別 | 男性 | 70 | 108 |
| | 女性 | 18 | 24 |
| 年齢 | 平均(SD) | 34.8(12.7) | 33.1(12.8) |
| 居住状況 | 入院 | 6 | 5 |
| | 入所 | 15 | 17 |
| | 在宅 | 66 | 110 |
| 家族状況(援助・理解) | あり | 83 | 122 |
| | なし | 5 | 8 |
| キーパーソン (複数記載可) | 両親 | 7 | 4 |
| | 父 | 11 | 14 |
| | 母 | 34 | 82 |
| | 夫 | 2 | 7 |
| | 妻 | 21 | 21 |
| | 子供 | 1 | 2 |
| | 兄弟 | 8 | 2 |
| | 祖母 | 1 | 0 |
| | 職場 知人 | 1 0 | 0 2 |
| 経済状況 | 良好 | 52 | 102 |
| | 不良 | 35 | 27 |

表2-8. [後期2年間]ニーズ判定票(本項目): 必要性の有無の人数(初回)

| | | 必要性あり | | 必要性なし | 必要ありの割合 |
|---------|--|-------|-----|-------|---------|
| | | 大 | 小 | | |
| ①身体介助 | 1 洗面・歯磨き・髭剃り・化粧等の整容に関する援助 | 3 | 37 | 180 | 18.2 |
| | 2 移動に関する介助 | 9 | 32 | 179 | 18.6 |
| | 3 食事準備・後片付けの援助 | 20 | 52 | 147 | 32.9 |
| | 4 入浴中の見守り・観察 | 11 | 29 | 179 | 18.3 |
| ②生活援助 | 1 金銭管理・出納に関する援助 | 50 | 102 | 67 | 69.4 |
| | 2 個別外出援助・交通機関・娯楽施設利用への援助 | 58 | 79 | 83 | 62.3 |
| | 3 時と場所にふさわしい服装への援助 | 18 | 63 | 138 | 37.0 |
| | 4 衣類や身の回り品・居室整理/管理に関する援助 | 33 | 83 | 104 | 52.7 |
| | 5 外出・買い物への援助 | 51 | 79 | 89 | 59.4 |
| | 6 飛び出し等の突発的な行動や多動などへの対応 | 13 | 33 | 174 | 20.9 |
| | 7 強いこだわりに関する対応 | 27 | 84 | 109 | 50.5 |
| | 8 生活全般における活動の不活発への対応 | 27 | 59 | 134 | 39.1 |
| ③健康管理援助 | 1 通院の援助 | 71 | 56 | 92 | 58.0 |
| | 2 服薬指導・援助・見守りなど | 41 | 51 | 127 | 42.0 |
| | 3 病気や怪我等の医療処置への対応 | 38 | 77 | 102 | 53.0 |
| | 4 医師や看護婦等からの診断結果・説明に対する理解のための援助 | 65 | 105 | 49 | 77.6 |
| | 5 健康管理(健康チェック/褥創・肥満予防/適度の運動/過度の嗜好: 飲酒, タバコ, コーヒー等)への対応 | 25 | 78 | 115 | 47.2 |
| ④相談援助 | 1 日常生活における不安や悩みなどに対する相談 | 37 | 135 | 47 | 78.5 |
| | 2 入所時の家族指導・家族との連絡調整 | 29 | 83 | 99 | 53.1 |
| | 3 関係機関(福祉事務所・地域施設・通所機関等)との連絡・調整 | 38 | 106 | 71 | 67.0 |
| ⑤活動参加援助 | 1 施設内行事(納涼祭/文化祭/体育祭等の企画・参加)活動への援助 | 12 | 53 | 147 | 30.7 |
| | 2 地域社会(自治会など)の活動参加への援助 | 22 | 42 | 152 | 29.6 |
| | 3 サークルや趣味など余暇活動への参加の援助 | 18 | 67 | 132 | 39.2 |
| | 4 旅行など施設外行事参加に対する援助 | 30 | 51 | 138 | 37.0 |
| | 5 公職選挙等の選挙権行使についての援助 | 26 | 36 | 156 | 28.4 |
| | 6 当事者活動への参加に対する援助 | 20 | 67 | 131 | 39.9 |
| ⑥訓練作業援助 | 1 訓練・作業に関する送迎・移動援助 | 40 | 38 | 136 | 36.4 |
| | 2 訓練や作業に対する動機付けのための援助 | 29 | 82 | 106 | 51.2 |
| | 3 コミュニケーション能力や認知・理解レベルに合わせた訓練・作業 | 32 | 103 | 82 | 62.2 |
| | 4 訓練・作業の内容理解への援助 | 31 | 99 | 86 | 60.2 |
| | 5 訓練・作業中の安全への配慮 | 19 | 64 | 134 | 38.2 |
| | 6 訓練・作業に関する準備と片付けの援助 | 18 | 60 | 138 | 36.1 |
| | 7 障害に配慮した防災上の訓練・指導 | 14 | 36 | 164 | 23.4 |
| | 8 車椅子操作・歩行/日常生活動作/自己導尿等の訓練・指導 | 8 | 18 | 188 | 12.1 |
| | 9 地域・在宅移行訓練(清掃/洗濯/調理/献立/家計簿等)への援助 | 18 | 58 | 138 | 35.5 |
| | 10 応用動作訓練/耐久性・敏捷性訓練/一般社会適応体力増強訓練 | 24 | 68 | 123 | 42.8 |
| | 11 建築CAD/機械CAD/情報処理/パソコン基礎等の訓練・指導 | 30 | 48 | 135 | 36.6 |
| | 12 一般事務/陶芸/縫製・手芸等の訓練・指導 | 25 | 54 | 134 | 37.1 |
| | 13 木工/木彫/袋作り/穴あけ/包装/製造・組み立て等の作業の訓練・指導 | 11 | 63 | 139 | 34.7 |
| | 14 レクリエーション/農作業/歌壇等の生活技術の訓練 | 6 | 65 | 137 | 34.1 |

| | | 必要性あり | | 必要性 なし | 必要あり の割合 |
|-------------|-----------------------------------|-------|-----|-----------|-------------|
| | | 大 | 小 | | |
| ⑦コミュニケーション | 1 コミュニケーション訓練 | 21 | 74 | 125 | 43.2 |
| | 2 情報提供のための、障害に配慮した特別な資料の作成 | 24 | 60 | 134 | 38.5 |
| | 3 筆記およびワープロ/パソコン等の操作に関する援助(代筆を含む) | 18 | 57 | 144 | 34.2 |
| | 4 外部者からの電話やFAXを取次ぐ際の援助 | 27 | 56 | 136 | 37.9 |
| ⑧社会復帰 訓練 | 1 退所後に想定される必要な地域支援体制の調整 | 41 | 71 | 100 | 52.8 |
| | 2 関係機関との連絡・調整 | 58 | 110 | 50 | 77.1 |
| | 3 就労支援計画の作成・評価 | 58 | 67 | 87 | 59.0 |
| | 4 職場実習に関する援助 | 42 | 54 | 116 | 45.3 |
| | 5 就職先の選定及び就職先との調整に関する援助 | 50 | 58 | 104 | 50.9 |
| | 6 復帰後のフォローアップ | 35 | 86 | 35 | 77.6 |
| ⑨家族支援 | 1 ホームヘルプサービス | 10 | 21 | 187 | 14.2 |

表2-9. [後期2年間]ニーズ判定票(参考項目): 必要性の有無の人数(初回)

| | | 必要性あり | | 必要性 なし | 必要あり の割合 |
|-------|------------------------------|-------|-----|-----------|-------------|
| | | 大 | 小 | | |
| ①身体介助 | 5 ベッド上での起床・就寝の介助 | 3 | 6 | 206 | 4.2 |
| | 6 衣服の着脱介助 | 6 | 17 | 192 | 10.7 |
| | 7 夜尿起こし・トイレの誘導の援助 | 4 | 13 | 198 | 7.9 |
| ②生活援助 | 9 偏食・過食・異食/過飲/反芻への対応 | 5 | 23 | 186 | 13.1 |
| | 10 パニックへの対応 | 10 | 49 | 156 | 27.4 |
| | 11 入所者間のトラブルの仲裁 | 7 | 42 | 162 | 23.2 |
| ⑧社会復帰 | 7 他施設(医療機関を含む)への措置変更を行う場合の援助 | 30 | 48 | 125 | 38.4 |
| | 8 退所に向けての家族との調整 | 25 | 62 | 116 | 42.9 |
| ⑨家族支援 | 2 家族への精神的なケア・相談面接 | 18 | 148 | 51 | 76.5 |
| | 3 家族会・セミナーの案内および活用 | 15 | 116 | 88 | 59.8 |
| | 4 制度・社会資源に関する情報提供 | 33 | 120 | 64 | 70.5 |
| | 5 制度・社会資源の利用の調整 | 33 | 104 | 80 | 63.1 |
| | 6 デイサービス | 5 | 29 | 178 | 16.0 |
| | 7 ショートステイ | 3 | 19 | 190 | 10.4 |

表2-10. [後期2年間]支援計画書(初回)

| | | 新規登録者 | 既存登録者 |
|------|------------|-------|-------|
| 都道府県 | 北海道 | 8 | 25 |
| | 宮城県 | 1 | 11 |
| | 千葉県 | 6 | 15 |
| | 埼玉県 | 6 | 0 |
| | 神奈川県 | 11 | 13 |
| | 岐阜県 | 0 | 6 |
| | 三重県 | 7 | 2 |
| | 大阪府 | 10 | 1 |
| | 岡山県 | 8 | 1 |
| | 広島県 | 6 | 32 |
| | 福岡県 | 9 | 9 |
| | 名古屋市 | 7 | 18 |
| | 国リハ | 10 | 0 |
| 支援内容 | 就業支援 | 4 | 24 |
| | 就学支援 | 5 | 14 |
| | 授産施設支援 | 4 | 5 |
| | 小規模作業所等支援 | 6 | 18 |
| | 就業・就学準備支援 | 19 | 20 |
| | 在宅支援 | 12 | 27 |
| | 施設での生活訓練支援 | 14 | 11 |
| | 施設での生活援助支援 | 1 | 6 |

* 複数が選択されていた場合、主な支援を一つ選びました

表2-11. [後期2年間]支援内容の変化(新規登録者)

| 初回報告時 | 経過 | 人数 | 割合 |
|-----------|-----------------|----|--------|
| 就業支援 | 就業支援継続 | 21 | 84.0% |
| | 就学支援へ | 1 | 4.0% |
| | 就業・就学準備支援へ | 1 | 4.0% |
| | 就業・就学準備支援→就学支援 | 1 | 4.0% |
| | 援→就業支援 | | |
| | 施設生活訓練支援へ | 1 | 4.0% |
| 計 | | 25 | |
| 就学支援 | 就学支援継続 | 5 | 100.0% |
| | 計 | 5 | |
| 授産施設支援 | 授産施設支援継続 | 3 | 75.0% |
| | 就業・就学準備支援へ | 1 | 25.0% |
| | 計 | 4 | |
| 小・作業所等支援 | 小・作業所等支援継続 | 3 | 50.0% |
| | 就業支援へ | 1 | 16.7% |
| | 就業・就学準備支援→小・作業所 | 1 | 16.7% |
| | 施設生活訓練支援へ | 1 | 16.7% |
| | 計 | 6 | |
| 就業・就学準備支援 | 就業・就学準備支援継続 | 8 | 42.1% |
| | 就業支援へ | 7 | 36.8% |
| | 就学支援へ | 1 | 5.3% |
| | 就学支援→就業支援 | 1 | 5.3% |
| | 授産施設支援へ | 1 | 5.3% |
| | 就業支援→就業・就学準備支援 | 1 | 5.3% |
| | 計 | 19 | |
| 在宅支援 | 在宅支援継続 | 8 | 66.7% |
| | 就業支援へ | 1 | 8.3% |
| | 小・作業所等支援へ | 3 | 25.0% |
| | 計 | 12 | |
| 施設生活訓練支援 | 施設生活訓練支援継続 | 8 | 57.1% |
| | 授産施設支援へ | 1 | 7.1% |
| | 小・作業所支援へ | 2 | 14.3% |
| | 就業・就学準備支援へ | 1 | 7.1% |
| | 就業・就学準備支援→就業支援 | 1 | 7.1% |
| | 在宅支援へ | 1 | 7.1% |
| | 計 | 14 | |
| 施設生活支援 | 施設生活支援継続 | 1 | 100.0% |
| 計 | 1 | | |

表2-12. [後期2年間]支援内容の変化(既存登録者)

| 初回報告時 | 経過 | 人数 | 割合 |
|----------------|-------------|----|--------|
| 就業支援 計 | 就業支援継続 | 22 | 91.7% |
| | 就学支援へ | 1 | 4.2% |
| | 就業・就学準備支援へ | 1 | 4.2% |
| | 計 | 24 | |
| 就学支援 計 | 就学支援継続 | 12 | 85.7% |
| | 就業支援へ | 1 | 7.1% |
| | 在宅支援へ | 1 | 7.1% |
| | 計 | 14 | |
| 授産施設支援 計 | 授産施設支援継続 | 5 | 100.0% |
| 計 | 5 | | |
| 小・作業所等支援 計 | 小・作業所等支援継続 | 11 | 61.1% |
| | 就業支援へ | 1 | 5.6% |
| | 就業・就学準備支援へ | 4 | 22.2% |
| | 在宅支援へ | 2 | 11.1% |
| | 計 | 18 | |
| 就業・就学準備支援 計 | 就業・就学準備支援継続 | 14 | 70.0% |
| | 就業支援へ | 3 | 15.0% |
| | 小・作業所等支援へ | 2 | 10.0% |
| | 施設生活訓練支援へ | 1 | 5.0% |
| | 計 | 20 | |
| 在宅支援 計 | 在宅支援継続 | 26 | 96.3% |
| | 就業支援へ | 1 | 3.7% |
| | 計 | 27 | |
| 施設生活訓練支援 計 | 施設生活訓練支援継続 | 7 | 63.6% |
| | 在宅支援へ | 3 | 27.3% |
| | 就業・就学準備支援へ | 1 | 9.1% |
| | 計 | 11 | |
| 施設生活支援 計 | 施設生活支援継続 | 5 | 83.3% |
| | 授産施設支援へ | 1 | 16.7% |
| | 計 | 6 | |

図2-1. 都道府県別人数

| | 人数 |
|------|-----|
| 北海道 | 33 |
| 宮城県 | 12 |
| 埼玉県 | 21 |
| 千葉県 | 6 |
| 神奈川県 | 24 |
| 岐阜県 | 6 |
| 三重県 | 9 |
| 大阪府 | 11 |
| 岡山県 | 9 |
| 広島県 | 38 |
| 福岡県 | 18 |
| 名古屋市 | 25 |
| 国リハ | 10 |
| 計 | 222 |

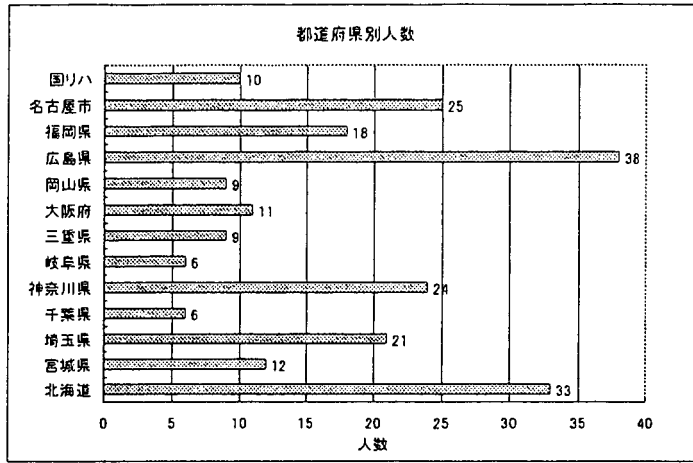


図2-2. 新規登録者の追跡状況

| | 人数 |
|----|----|
| 1回 | 89 |
| 2回 | 83 |
| 3回 | 72 |
| 4回 | 50 |
| 5回 | 6 |
| 6回 | 1 |

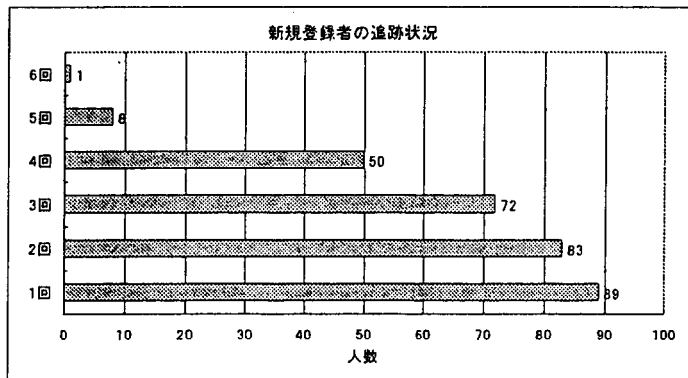


図2-3. 既存登録者の追跡状況

| | 人数 |
|----|-----|
| 1回 | 133 |
| 2回 | 97 |
| 3回 | 3 |

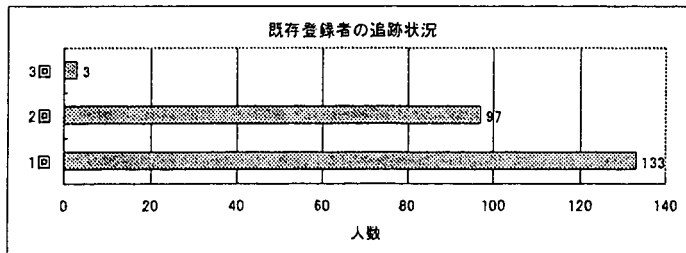


図2-4. 性別(ケースカードより)

| | 新規 | 既存 |
|----|----|-----|
| 男性 | 71 | 108 |
| 女性 | 18 | 25 |

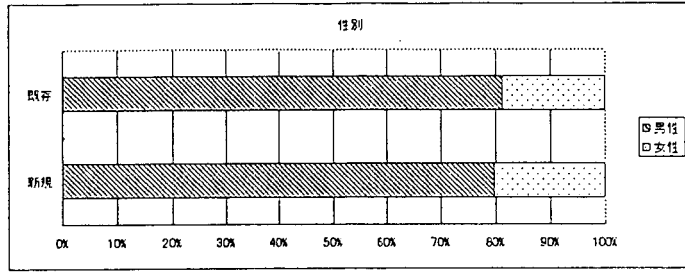


図2-5. 年齢(ケースカードより)

| | 新規 | 既存 |
|--------|------------|------------|
| 10歳未満 | 1 | 3 |
| 10代 | 2 | 10 |
| 20代 | 11 | 59 |
| 30代 | 14 | 45 |
| 40代 | 11 | 13 |
| 50代 | 11 | 15 |
| 60代 | 3 | 4 |
| 70歳以上 | 0 | 2 |
| 計 | 53 | 151 |
| 平均(SD) | 34.9(12.7) | 33.3(13.0) |

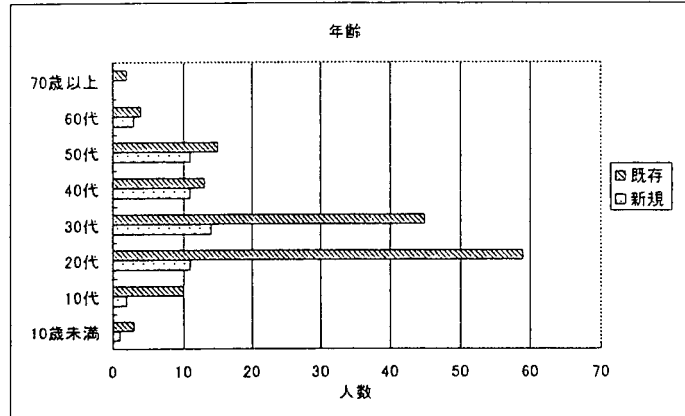


図2-6. 診断大分類(ケースカードより)

| | 新規 | 既存 |
|--------|----|-----|
| 脳血管障害 | 20 | 18 |
| 外傷性脳損傷 | 62 | 112 |
| 脳腫瘍 | 0 | 0 |
| 低酸素脳症 | 7 | 3 |
| 脳炎 | 0 | 0 |
| その他 | 1 | 0 |

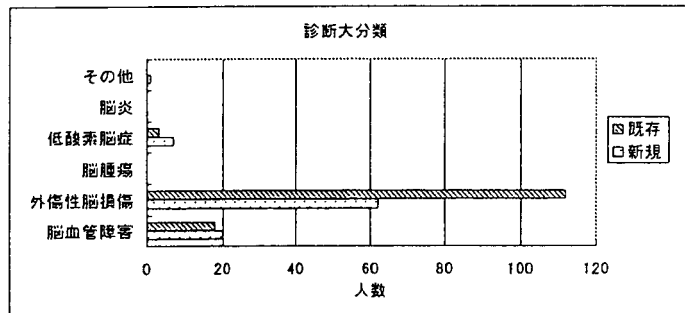


図2-7. 利用施設・サービス(複数回答)(ケースカードより)

| | 新規 | 既存 |
|-------------|----|----|
| 一般病院 | 25 | 30 |
| リハビリテーション病院 | 36 | 51 |
| 精神病院 | 4 | 12 |
| 身体障害者更生訓練所 | 16 | 13 |
| 身体障害者療護施設 | 1 | 0 |
| 身体障害者授産施設 | 1 | 6 |
| 地域利用施設 | 3 | 8 |
| 精神障害者生活訓練施設 | 1 | 2 |
| 精神障害者授産施設 | 0 | 1 |
| 小規模作業所 | 11 | 21 |
| グループホーム | 0 | 3 |
| 老人福祉施設 | 7 | 2 |
| 老人福祉在宅サービス | 1 | 3 |
| その他 | 23 | 34 |

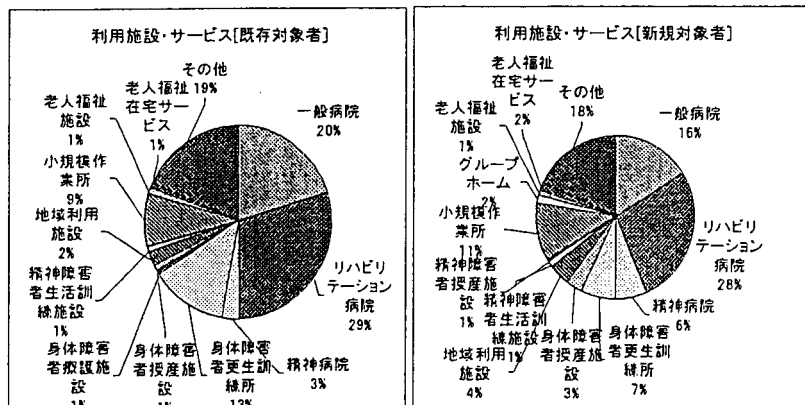


図2-8. 支援費制度の利用(ケースカードより)

| | 新規 | 既存 |
|----|----|-----|
| あり | 12 | 26 |
| なし | 77 | 104 |

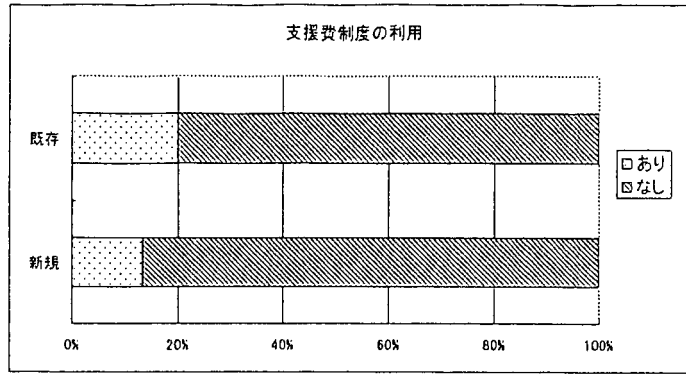


図2-9. 介護保険の利用(ケースカードより)

| | 新規 | 既存 |
|----|----|-----|
| あり | 5 | 9 |
| なし | 84 | 119 |

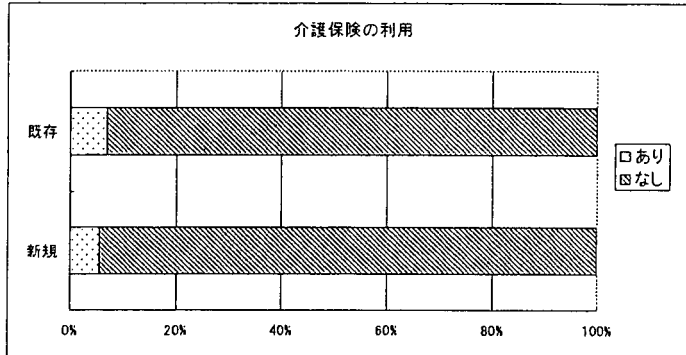


図2-10. 医療保険の利用(ケースカードより)

| | 新規 | 既存 |
|--------|----|----|
| 国民健康保険 | 33 | 68 |
| 社会健康保険 | 40 | 55 |
| 共済保険 | 11 | 5 |
| その他 | 4 | 5 |

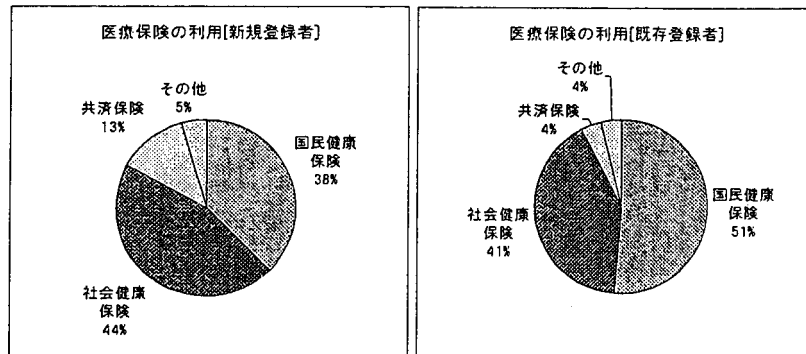


図2-11. 高次脳機能障害(1)(ケースカードより)

| | 新規 | 既存 |
|--------|----|-----|
| 記憶障害 | 84 | 121 |
| 注意障害 | 79 | 101 |
| 遂行機能障害 | 62 | 95 |
| 半側空間無視 | 4 | 5 |
| 病識欠落 | 22 | 67 |

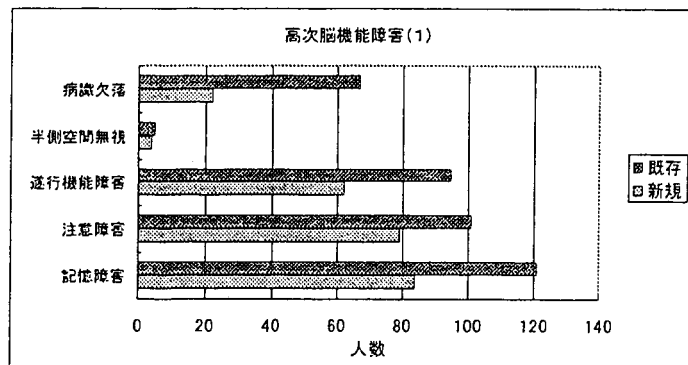


図2-12. 高次脳機能障害(2)(ケースカードより)

| | 新規 | 既存 |
|----|----|----|
| 失語 | 4 | 25 |
| 失認 | 3 | 13 |
| 失行 | 0 | 9 |

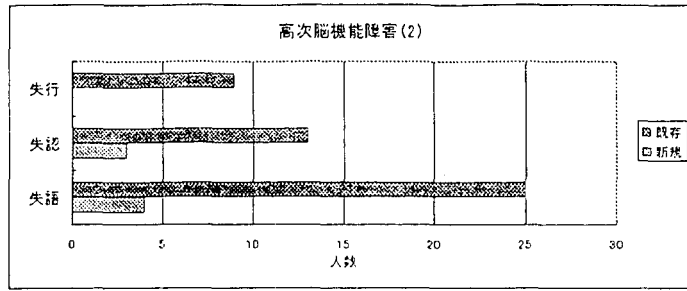


図2-13. 高次脳機能障害(3)(ケースカードより)

| | 新規 | 既存 |
|------------|----|----|
| 依存性・退行 | 23 | 70 |
| 欲求コントロール低下 | 13 | 43 |
| 感情コントロール低下 | 38 | 61 |
| 対人技能低下 | 41 | 71 |
| 固執性 | 32 | 69 |
| 意欲・発動性の低下 | 38 | 49 |
| 抑うつ | 13 | 25 |
| 感情失禁 | 5 | 8 |

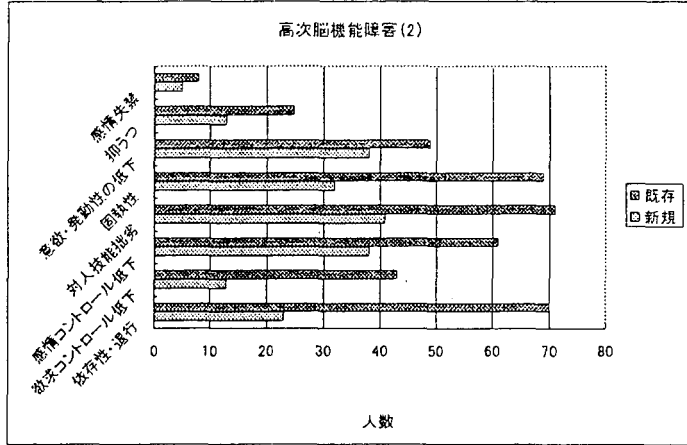


図2-14. 身体機能(ケースカードより)

| | 新規 | 既存 |
|------|----|----|
| 片麻痺 | 13 | 32 |
| 運動失調 | 9 | 29 |
| その他 | 17 | 17 |

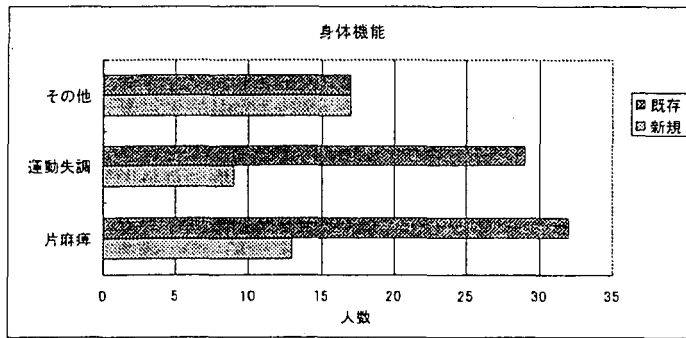


図2-15. HDS(ケースカードより)

| | 新規 | 既存 |
|-------|----|----|
| 5以下 | 1 | 2 |
| 6~10 | 1 | 3 |
| 11~15 | 1 | 7 |
| 16~20 | 10 | 15 |
| 21~25 | 17 | 21 |
| 26~30 | 32 | 56 |

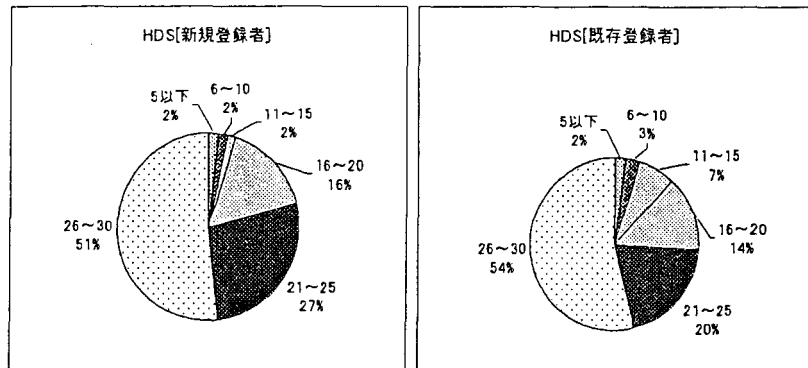


図2-16. パーセル・インデックス(ケースカードより)

| | 新規 | 既存 |
|----------|----|-----|
| 60以下 | 1 | 1 |
| 60もしくは65 | 1 | 2 |
| 70もしくは75 | 0 | 5 |
| 80もしくは85 | 6 | 7 |
| 90もしくは95 | 7 | 13 |
| 100 | 55 | 100 |

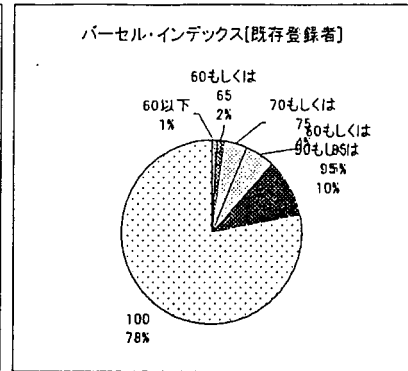
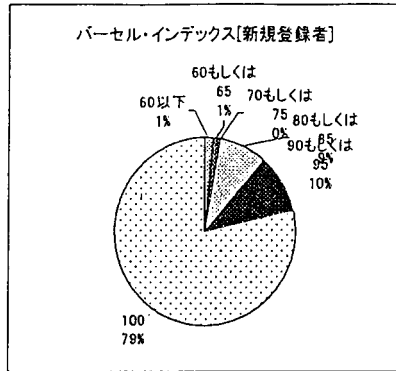


図2-17. 居住状況(ニーズ判定票より)

| | 新規 | 既存 |
|----|----|-----|
| 入院 | 6 | 5 |
| 入所 | 15 | 17 |
| 在宅 | 66 | 110 |

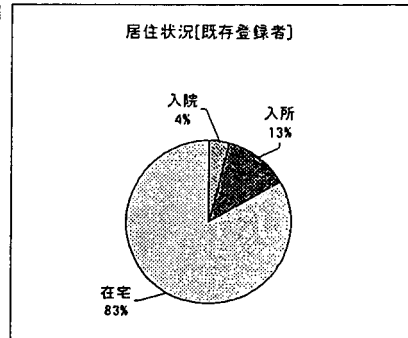
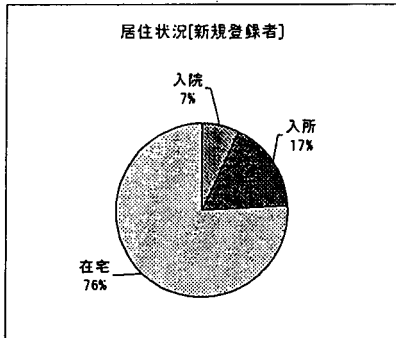


図2-18. 家族の援助・理解(ニーズ判定票より)

| | 新規 | 既存 |
|----|----|-----|
| あり | 83 | 122 |
| なし | 5 | 8 |

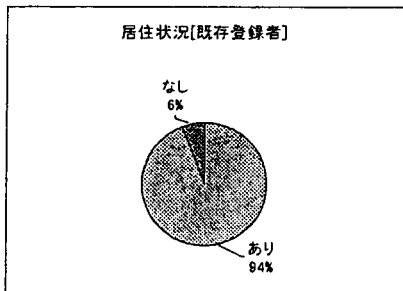
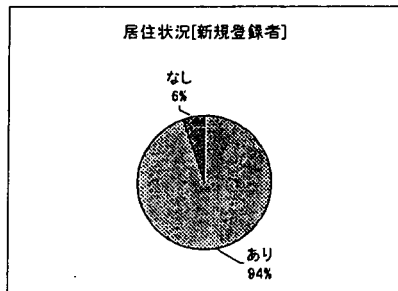


図2-19. キーパーソン(複数記載可)(ニーズ判定票より)

| | 新規 | 既存 |
|----|----|----|
| 両親 | 7 | 4 |
| 父 | 11 | 14 |
| 母 | 34 | 82 |
| 妻 | 2 | 7 |
| 妻 | 21 | 21 |
| 子供 | 1 | 2 |
| 兄弟 | 8 | 2 |
| 祖母 | 1 | 0 |
| 職場 | 1 | 0 |
| 知人 | 0 | 2 |

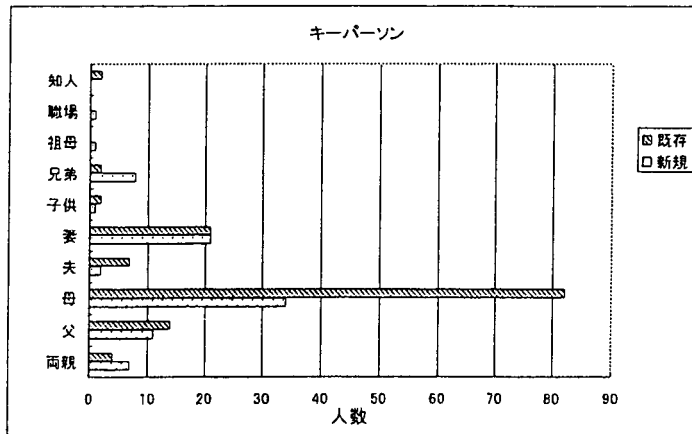


図2-20. 経済状況(二一ズ判定票より)

| | 新規 | 既存 |
|----|----|-----|
| 良好 | 52 | 102 |
| 不良 | 35 | 27 |

