

参考資料3-1

(照会先)

社会保険庁運営部企画課数理調査室

室長補佐 鎌田真隆 (内線 3582)

数理第1係長 田村彰浩 (内線 3585)

電話 (代表) 03-5253-1111

平成18年2月3日

国民年金保険料の納付率について

(平成17年12月末現在)

○現年度分（17年4月～11月分）の納付率は、64.5%（対前年同期比+2.9%）

| | 納付月数 (4月分～11月分) | 納付対象月数 (4月分～11月分) | 納付率 |
|--------------------|--------------------|----------------------|------------------|
| 16年12月末 | 8,600万月 | 13,966万月 | 61.6% |
| 17年12月末 (対前年同期) | 8,400万月 (△2.3%) | 13,027万月 (△6.7%) | 64.5% (+2.9%) |

○過年度分（15・16年度分）の納付率は、16年度末からそれぞれ1.4%、2.0%の伸び

| | 15年度 末現在 | ～ | 16年度 末現在 | ～ | 17年10月 末現在 | 11月末 現在 | 12月末 現在 | 16年度末現在→ 12月末現在伸び |
|-------|-------------|---|-------------|---|---------------|------------|------------|----------------------|
| 15年度分 | 63.4% | | 65.6% | | 66.7% | 66.9% | 67.0% | +1.4% |
| 16年度分 | — | | 63.6% | | 65.1% | 65.3% | 65.6% | +2.0% |

(参 考)

納付率向上の関連要因

(平成17年12月末現在)

| | | | |
|-----------------|--------|--------|-------|
| ○ 納付月数（分子）の実質増加 | 対前年同期比 | 納付月数 | △2.3% |
| | | 納付対象者数 | △5.8% |

※ 納付対象者数が減少している中で、納付月数（分子）は実質増加している。

- ・ 前納、早割利用者の増加
- ・ 社会保険料（国民年金）控除証明書の発行
- ・ 強制徴収の実施（最終催告状の発行：12月末現在 12万6千件） など

| | | |
|--|--------|--------|
| ○ 納付対象月数（分母）の減少 | 対前年同月比 | △939万月 |
| その要因を推計すると次のとおりであり、平成16年法律改正による効果（下線部）が全体の約4割を占めている。 | | |

- | | |
|--------------------------|----------------------|
| ・ 被保険者数の減少によるもの | 約190万月（減少幅の約2割） |
| ・ 免除・学生納付特例の増加によるもの | 約330万月（同 約4割） |
| ・ <u>若年者納付猶予制度によるもの</u> | <u>約230万月（同 約2割）</u> |
| ・ <u>免除月数の遡及効果等によるもの</u> | <u>約190万月（同 約2割）</u> |

(参考)

○ 現年度分の納付率の推移

| | 5月末現在 (4月分) | 6月末現在 (4～5月分) | 7月末現在 (4～6月分) | 8月末現在 (4～7月分) | 9月末現在 (4～8月分) | 10月末現在 (4～9月分) |
|--------|----------------|------------------|------------------|------------------|------------------|-------------------|
| 16年度実績 | 53.4% | 57.2% | 58.7% | 59.2% | 59.8% | 60.2% |
| 17年度実績 | 53.5% | 57.5% | 59.5% | 59.6% | 60.5% | 61.2% |

| | 11月末現在 (4～10月分) | 12月末現在 (4～11月分) | 1月末現在 (4～12月分) | 2月末現在 (4～1月分) | 3月末現在 (4～2月分) | 4月末現在 (4月～3月分) |
|--------|--------------------|--------------------|-------------------|------------------|------------------|-------------------|
| 16年度実績 | 60.8% | 61.6% | 61.9% | 62.3% | 62.9% | 63.6% |
| 17年度実績 | 62.4% | 64.5% | ・・・ | ・・・ | ・・・ | 69.5% (計画) |

※ 年度当初は、納付率は低めに出る傾向が見られるが、今後遅れて納付される保険料が増えてくるにつれて、納付率は上昇していく。

○ 16年度実績と17年度計画との比較

| | 納付月数 | 納付対象月数 | 納付率 |
|------------------|----------------------|----------------------|------------------|
| 16年度実績 | 1億3,111万月 | 2億613万月 | 63.6% |
| 17年度計画 (対前年度) | 1億3,355万月 (+1.9%) | 1億9,228万月 (△6.7%) | 69.5% (+5.9%) |

※「17年度計画」の数値は、改定後の17年度行動計画（17年10月19日公表）によるものである。

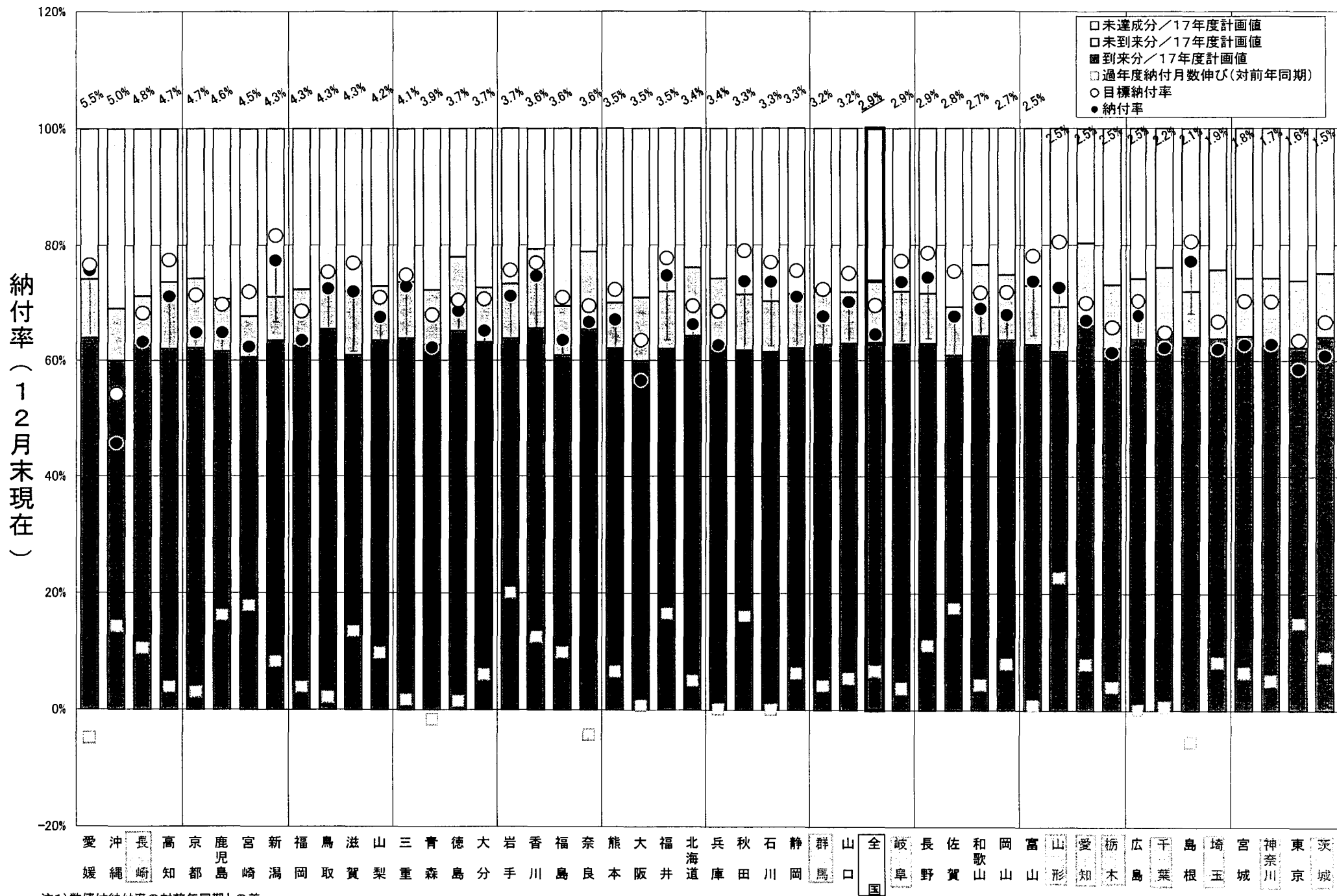
- ・現年度分の納付率は、12月末納期限までの現年度分保険料を下記の定義により算出したもの。
(11月分保険料であれば12月末納期限 → 1月末算出)

$$\text{17年度分の納付率} = \frac{\text{17年4月から12月末納期限までの納付月数 (未経過の前納含まず)}}{\text{17年4月から12月末納期限までの納付対象月数}}$$

- ・過年度分(15・16年度分)の納付率は、12月末までの過年度分保険料を下記の定義により算出したもの。

$$\text{15年度分の納付率} = \frac{\text{15年4月から17年12月末までの15年度分の納付月数}}{\text{17年12月末現在における15年度分の納付対象月数}}$$

$$\text{16年度分の納付率} = \frac{\text{16年4月から17年12月末までの16年度分の納付月数}}{\text{17年12月末現在における16年度分の納付対象月数}}$$



注1) 数値は納付率の対前年同期との差
 注2) 網掛は平成17年度の収納対策強化社会保険事務局
 注3) 納付率から上(下)の線分の端は年度内における納付率の最高(最低)値を表す。

都道府県別納付状況(改善幅順)

平成17年12月末現在

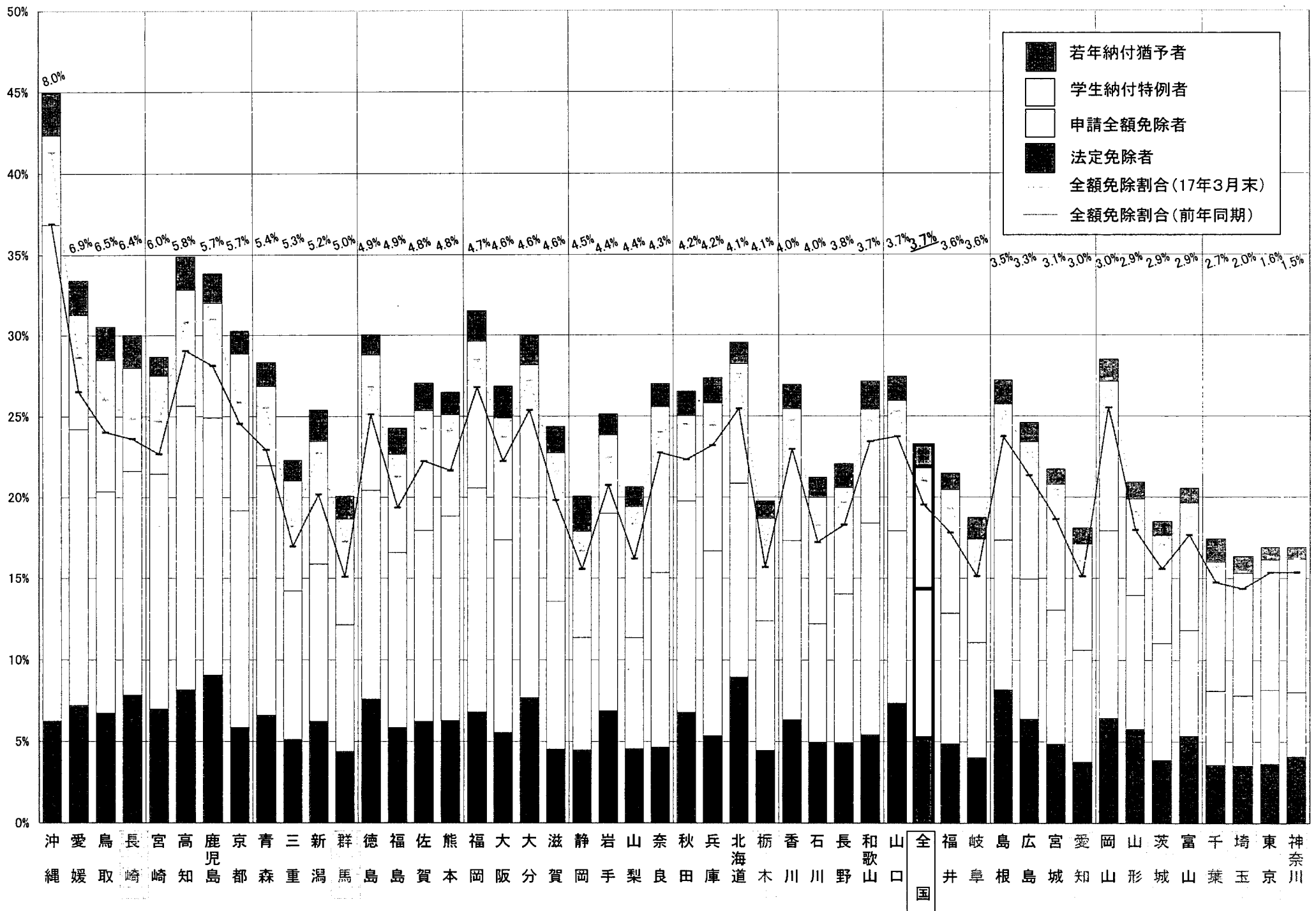
(単位:%)

| 都道府県 | 現年度分納付月数/17年度計画納付月数 | | | 過年度納付月数伸び(対前年同期) | 納付率 | 目標納付率 | 納付率伸び(対前年同期) | 順位 | |
|------|---------------------|----------|------|------------------|------|-------|--------------|-----|----|
| | (再掲)到来分 | (再掲)未到来分 | | | | | | | |
| 指 | 愛媛 | 74.1 | 64.0 | 10.1 | -4.8 | 75.7 | 76.6 | 5.5 | 1 |
| | 沖縄 | 69.0 | 59.9 | 9.1 | 14.3 | 45.7 | 54.2 | 5.0 | 2 |
| | 長崎 | 71.1 | 62.6 | 8.6 | 10.5 | 63.2 | 68.2 | 4.8 | 3 |
| | 高知 | 73.6 | 62.0 | 11.6 | 3.9 | 71.1 | 77.4 | 4.7 | 4 |
| | 京都 | 74.2 | 62.1 | 12.0 | 3.1 | 64.8 | 71.3 | 4.7 | 5 |
| 指 | 鹿児島 | 70.6 | 61.5 | 9.1 | 16.1 | 64.8 | 69.7 | 4.6 | 6 |
| | 宮崎 | 67.7 | 60.5 | 7.2 | 17.8 | 62.4 | 71.9 | 4.5 | 7 |
| | 新潟 | 71.0 | 63.4 | 7.6 | 8.2 | 77.3 | 81.6 | 4.3 | 8 |
| | 福岡 | 72.3 | 62.4 | 9.8 | 3.9 | 63.5 | 68.5 | 4.3 | 9 |
| | 鳥取 | 75.1 | 65.4 | 9.7 | 2.1 | 72.4 | 75.3 | 4.3 | 10 |
| 指 | 滋賀 | 71.9 | 60.9 | 11.0 | 13.4 | 71.9 | 76.9 | 4.3 | 11 |
| | 山梨 | 72.8 | 63.4 | 9.4 | 9.7 | 67.5 | 70.9 | 4.2 | 12 |
| | 三重 | 73.6 | 63.9 | 9.7 | 1.7 | 72.9 | 74.8 | 4.1 | 13 |
| | 青森 | 72.2 | 62.7 | 9.5 | -1.7 | 62.2 | 67.9 | 3.9 | 14 |
| | 徳島 | 77.9 | 65.1 | 12.9 | 1.5 | 68.6 | 70.4 | 3.7 | 15 |
| 指 | 大分 | 72.5 | 63.1 | 9.4 | 6.0 | 65.1 | 70.6 | 3.7 | 16 |
| | 岩手 | 73.2 | 63.8 | 9.4 | 20.1 | 71.1 | 75.6 | 3.7 | 17 |
| | 香川 | 79.3 | 65.5 | 13.8 | 12.5 | 74.6 | 76.9 | 3.6 | 18 |
| | 福島 | 69.4 | 60.8 | 8.6 | 9.9 | 63.5 | 70.9 | 3.6 | 19 |
| | 奈良 | 78.8 | 65.3 | 13.5 | -4.3 | 66.6 | 69.4 | 3.6 | 20 |
| 指 | 熊本 | 69.9 | 62.0 | 7.9 | 6.5 | 67.0 | 72.2 | 3.5 | 21 |
| | 大阪 | 70.8 | 59.8 | 11.0 | 0.8 | 56.5 | 63.5 | 3.5 | 22 |
| | 福井 | 71.9 | 62.0 | 9.9 | 16.5 | 74.6 | 77.7 | 3.5 | 23 |
| | 北海道 | 76.0 | 64.2 | 11.8 | 5.0 | 66.2 | 69.4 | 3.4 | 24 |
| | 兵庫 | 74.2 | 62.3 | 11.9 | 0.2 | 62.6 | 68.5 | 3.4 | 25 |
| 指 | 秋田 | 71.4 | 61.8 | 9.6 | 16.0 | 73.7 | 79.0 | 3.3 | 26 |
| | 石川 | 70.2 | 61.5 | 8.8 | 0.1 | 73.6 | 77.0 | 3.3 | 27 |
| | 静岡 | 71.4 | 62.1 | 9.4 | 6.3 | 71.0 | 75.5 | 3.3 | 28 |
| | 群馬 | 72.0 | 62.8 | 9.2 | 4.1 | 67.7 | 72.3 | 3.2 | 29 |
| | 山口 | 71.8 | 62.9 | 8.8 | 5.5 | 70.1 | 75.1 | 3.2 | 30 |
| 指 | 全国 | 73.7 | 62.9 | 10.8 | 6.7 | 64.5 | 69.5 | 2.9 | |
| | 岐阜 | 71.9 | 62.8 | 9.1 | 3.8 | 73.6 | 77.2 | 2.9 | 31 |
| | 長野 | 71.6 | 62.9 | 8.7 | 11.1 | 74.4 | 78.6 | 2.9 | 32 |
| | 佐賀 | 69.2 | 60.8 | 8.4 | 17.4 | 67.6 | 75.4 | 2.8 | 33 |
| | 和歌山 | 76.5 | 64.2 | 12.3 | 4.3 | 69.0 | 71.7 | 2.7 | 34 |
| 指 | 岡山 | 74.8 | 63.5 | 11.3 | 7.9 | 67.9 | 71.8 | 2.7 | 35 |
| | 富山 | 72.9 | 62.8 | 10.2 | 0.9 | 73.7 | 78.1 | 2.5 | 36 |
| | 山形 | 69.3 | 61.5 | 7.7 | 22.7 | 72.6 | 80.5 | 2.5 | 37 |
| | 愛知 | 80.3 | 66.1 | 14.2 | 7.9 | 67.0 | 70.0 | 2.5 | 38 |
| | 栃木 | 73.1 | 62.1 | 11.0 | 4.0 | 61.4 | 65.8 | 2.5 | 39 |
| 指 | 広島 | 74.1 | 63.7 | 10.4 | 0.1 | 67.8 | 70.3 | 2.5 | 40 |
| | 千葉 | 76.1 | 64.7 | 11.4 | 0.6 | 62.2 | 64.9 | 2.2 | 41 |
| | 島根 | 71.9 | 64.1 | 7.8 | -5.4 | 77.2 | 80.6 | 2.1 | 42 |
| | 埼玉 | 75.6 | 63.8 | 11.8 | 8.3 | 62.0 | 66.8 | 1.9 | 43 |
| | 宮城 | 74.2 | 64.2 | 10.0 | 6.5 | 62.7 | 70.3 | 1.8 | 44 |
| 指 | 神奈川 | 74.2 | 62.6 | 11.6 | 5.1 | 62.8 | 70.2 | 1.7 | 45 |
| | 東京 | 73.8 | 62.2 | 11.6 | 14.9 | 58.5 | 63.5 | 1.6 | 46 |
| | 茨城 | 75.1 | 64.1 | 11.0 | 9.2 | 60.8 | 66.7 | 1.5 | 47 |

注1)「指」は平成17年度の収納対策強化社会保険事務局

注2)「到来分」とは納期限を過ぎた17年4~11月分、「未到来分」とは17年12月分以降の保険料が前納等により前倒しで納付された月数

全額免除割合（12月末現在）



注) 網掛は平成17年度の収納対策強化社会保険事務局。

都道府県別全額免除割合(改善幅順)

平成17年12月末現在

(単位:%)

| | 現年度 | | | | 全額免除割合 | 前年同期全額免除割合 | 前年度末全額免除割合 | 対前年同期改善幅 | 順位 | |
|---|--------|------------|------------|------------|------------|-------------|-------------|-------------|------------|----|
| | 法定免除割合 | 申請全額免除割合 | 学特割合 | 若年割合 | | | | | | |
| 指 | 沖繩 | 6.2 | 30.6 | 5.5 | 2.6 | 45.0 | 36.9 | 41.3 | 8.0 | 1 |
| | 愛媛 | 7.2 | 17.0 | 7.0 | 2.2 | 33.4 | 26.5 | 28.6 | 6.9 | 2 |
| | 鳥取 | 6.7 | 13.6 | 8.1 | 2.0 | 30.5 | 24.0 | 26.0 | 6.5 | 3 |
| | 長崎 | 7.8 | 13.8 | 6.4 | 2.0 | 30.0 | 23.6 | 24.9 | 6.4 | 4 |
| | 宮崎 | 7.0 | 14.4 | 6.1 | 1.2 | 28.7 | 22.7 | 24.7 | 6.0 | 5 |
| | 高知 | 8.2 | 17.5 | 7.2 | 2.1 | 34.9 | 29.1 | 30.8 | 5.8 | 6 |
| | 鹿児島 | 9.1 | 15.8 | 7.1 | 1.9 | 33.8 | 28.1 | 31.0 | 5.7 | 7 |
| | 京都 | 5.8 | 13.3 | 9.7 | 1.4 | 30.3 | 24.6 | 25.9 | 5.7 | 8 |
| | 青森 | 6.6 | 15.3 | 4.9 | 1.5 | 28.3 | 22.9 | 25.5 | 5.4 | 9 |
| | 三重 | 5.1 | 9.1 | 6.8 | 1.3 | 22.3 | 17.0 | 18.2 | 5.3 | 10 |
| 指 | 新潟 | 6.2 | 9.6 | 7.6 | 1.9 | 25.4 | 20.2 | 22.7 | 5.2 | 11 |
| | 群馬 | 4.4 | 7.8 | 6.5 | 1.4 | 20.1 | 15.1 | 17.3 | 5.0 | 12 |
| | 徳島 | 7.6 | 12.8 | 8.4 | 1.2 | 30.0 | 25.1 | 26.8 | 4.9 | 13 |
| | 福島 | 5.8 | 10.7 | 6.1 | 1.6 | 24.3 | 19.4 | 21.3 | 4.9 | 14 |
| | 佐賀 | 6.2 | 11.7 | 7.4 | 1.7 | 27.0 | 22.2 | 24.3 | 4.8 | 15 |
| | 熊本 | 6.3 | 12.5 | 6.3 | 1.4 | 26.5 | 21.6 | 24.1 | 4.8 | 16 |
| | 福岡 | 6.8 | 13.7 | 9.1 | 1.9 | 31.5 | 26.8 | 28.5 | 4.7 | 17 |
| | 大阪 | 5.5 | 11.8 | 7.5 | 2.0 | 26.9 | 22.2 | 23.7 | 4.6 | 18 |
| | 大分 | 7.7 | 12.2 | 8.2 | 1.9 | 30.0 | 25.4 | 27.2 | 4.6 | 19 |
| | 滋賀 | 4.5 | 9.0 | 9.2 | 1.7 | 24.4 | 19.8 | 21.6 | 4.6 | 20 |
| 指 | 静岡 | 4.5 | 6.9 | 6.5 | 2.2 | 20.1 | 15.6 | 16.7 | 4.5 | 21 |
| | 岩手 | 6.9 | 12.1 | 4.8 | 1.3 | 25.1 | 20.7 | 22.4 | 4.4 | 22 |
| | 山梨 | 4.5 | 6.8 | 8.0 | 1.2 | 20.6 | 16.2 | 18.3 | 4.4 | 23 |
| | 奈良 | 4.6 | 10.7 | 10.2 | 1.4 | 27.0 | 22.7 | 24.0 | 4.3 | 24 |
| | 秋田 | 6.8 | 12.9 | 5.3 | 1.5 | 26.5 | 22.3 | 24.5 | 4.2 | 25 |
| | 兵庫 | 5.3 | 11.3 | 9.1 | 1.6 | 27.4 | 23.2 | 24.5 | 4.2 | 26 |
| 指 | 北海道 | 9.0 | 11.9 | 7.4 | 1.3 | 29.5 | 25.5 | 27.6 | 4.1 | 27 |
| | 栃木 | 4.4 | 7.9 | 6.3 | 1.1 | 19.8 | 15.7 | 17.0 | 4.1 | 28 |
| | 香川 | 6.3 | 11.0 | 8.1 | 1.5 | 26.9 | 23.0 | 24.8 | 4.0 | 29 |
| | 石川 | 5.0 | 7.2 | 7.8 | 1.2 | 21.2 | 17.2 | 18.2 | 4.0 | 30 |
| 指 | 長野 | 4.9 | 9.1 | 6.5 | 1.5 | 22.0 | 18.3 | 19.7 | 3.8 | 31 |
| | 和歌山 | 5.4 | 13.0 | 7.0 | 1.7 | 27.2 | 23.4 | 24.7 | 3.7 | 32 |
| | 山口 | 7.4 | 10.6 | 8.0 | 1.5 | 27.5 | 23.7 | 25.3 | 3.7 | 33 |
| 指 | 全国 | 5.2 | 9.1 | 7.5 | 1.4 | 23.2 | 19.5 | 21.0 | 3.7 | |
| | 福井 | 4.9 | 8.0 | 7.6 | 1.0 | 21.5 | 17.8 | 19.3 | 3.6 | 34 |
| 指 | 岐阜 | 4.0 | 7.0 | 6.4 | 1.3 | 18.7 | 15.1 | 16.0 | 3.6 | 35 |
| | 島根 | 8.2 | 9.2 | 8.4 | 1.5 | 27.2 | 23.8 | 25.3 | 3.5 | 36 |
| | 広島 | 6.4 | 8.6 | 8.4 | 1.2 | 24.6 | 21.3 | 22.7 | 3.3 | 37 |
| 指 | 宮城 | 4.9 | 8.2 | 7.7 | 1.0 | 21.7 | 18.6 | 20.4 | 3.1 | 38 |
| 指 | 愛知 | 3.7 | 6.9 | 6.5 | 1.0 | 18.1 | 15.1 | 16.1 | 3.0 | 39 |
| 指 | 岡山 | 6.5 | 11.5 | 9.2 | 1.4 | 28.5 | 25.5 | 27.3 | 3.0 | 40 |
| 指 | 山形 | 5.8 | 8.2 | 5.9 | 1.0 | 20.9 | 18.0 | 19.1 | 2.9 | 41 |
| 指 | 茨城 | 3.9 | 7.2 | 6.6 | 0.9 | 18.5 | 15.6 | 17.1 | 2.9 | 42 |
| 指 | 富山 | 5.3 | 6.5 | 7.8 | 0.9 | 20.5 | 17.7 | 18.8 | 2.9 | 43 |
| 指 | 千葉 | 3.6 | 4.5 | 7.9 | 1.4 | 17.5 | 14.7 | 15.7 | 2.7 | 44 |
| 指 | 埼玉 | 3.5 | 4.3 | 7.5 | 1.1 | 16.4 | 14.4 | 15.4 | 2.0 | 45 |
| 指 | 東京 | 3.6 | 4.5 | 8.0 | 0.8 | 16.9 | 15.4 | 16.4 | 1.6 | 46 |
| 指 | 神奈川 | 4.1 | 3.9 | 8.2 | 0.7 | 16.9 | 15.4 | 16.2 | 1.5 | 47 |

注1)

全額免除割合 = $\frac{\text{法定免除者数} + \text{申請全額免除者数} + \text{学生納付特例者数} + \text{若年納付猶予者数}}{\text{第1号被保険者数(任意加入被保険者を除く)}}$

注2) 「指」は平成17年度の収納対策強化社会保険事務局

参考資料3-2

国民年金保険料の強制徴収の実施状況について（平成17年度着手分）
【平成17年12月末現在】

平成17年度における強制徴収については、市町村から所得情報を得て、十分な所得や資産がありながら度重なる納付督促にも応じない未納者に対して、強制徴収を実施しているところである。

平成17年12月末現在の実施状況については、以下のとおりである。

- 最終催告状の送付件数 125,738件
- 督促状の発行件数 16,326件
- 差押の実施件数 214件

（参考）平成16年度着手分【17年12月末現在】

- 最終催告状の送付件数 31,497件
- 督促状の発行件数 4,295件
- 差押の実施件数 380件

（注1）平成17年度においては最終催告状を約14万件程度送付する予定。

（注2）最終催告状を送付した者のうち、納付約束不履行などにより未納となっている者に対しては、督促状を発行していくこととしており、さらに指定期限までに納付しない滞納者については、財産調査を実施した上で、差押執行等の滞納処分を実施していくこととしている。

国民年金保険料強制徴収の手順及び実施状況（平成17年度着手分）

納付督促

- 電話納付督促
- 戸別訪問による督促
- 文書(催告状)による督促
- 集合徴収案内

度重なる納付督促にも応じない未納者

【最終催告状の送付予定件数：約14万件
○送付済：125,738件
○1月以降送付予定：約1万6千件】

※ 件数は、平成17年12月末日現在の状況である。

① 最終催告状
125,738件

【滞納処分の手続きの前に、未納者に自主納付を促す最後の通知。】

最終催告状の指定期限までに納付がない者

② 督促状
16,326件

【未納者に未納保険料を督促する法定の通知。】

督促状の指定期限までに納付がない者

財産調査 【金融機関等に対し、預貯金等の差押え可能な財産の有無を調査。】

③ 差押予告
832件

【期限までに納付がない場合、差押えをすることを予告する通知。】

指定した期限までに納付がない者

④ 財産差押
214件

【未納者等の財産の差押えを執行する。預貯金等が主な対象。】

納付・一部納付等
24,326件

国民年金保険料強制徴収の手順及び実施状況（平成16年度着手分）

納付 督 励

- 電話納付督励
- 戸別訪問による督励
- 文書(催告状)による督励
- 集合徴収案内

度重なる納付督励にも応じない未納者

〔※16年12月末送付件数：29,816件〕

※ 件数は、平成17年12月末現在の状況である。

① 最終催告状
31,497件

〔滞納処分の手続きの前に、未納者に自主納付を促す最後の通知。〕

最終催告状の指定期限までに納付がない者

② 督促状
4,295件

〔未納者に未納保険料を督促する法定の通知。〕

督促状の指定期限までに納付がない者

財産調査〔金融機関等に対し、預貯金等の差押え可能な財産の有無を調査。〕

③ 差押予告
890件

〔期限までに納付がない場合、差押えをすることを予告する通知。〕

指定した期限までに納付がない者

④ 財産差押
380件

〔未納者等の財産の差押えを執行する。預貯金等が主な対象。〕

納付・一部納付等
18,614件

参考資料3-3

社会保険料（国民年金保険料）控除証明書の発行について

1 概要

第162回通常国会において、所得税法等の一部を改正する法律が可決成立し、平成17年分の所得から、国民年金保険料を社会保険料控除として申告する場合は、納付したことを証明する書類を確定申告又は年末調整の際に添付等することが義務付けられた。このため、平成17年度から国民年金保険料の納付額を証明する書類として、「社会保険料（国民年金保険料）控除証明書」を発行した。

発行の時期と対象者

- ①11月発行分 平成17年1月1日から9月30日までの間に保険料の納付があった方に、平成17年11月2日から11月4日までの間に発送（約1350万通）
- ②2月発行分 平成17年10月1日から12月31日までの間に、平成17年中はじめての保険料の納付があった方（①で発行済みの方を除く。）に、平成18年2月1日から2月3日までの間に発送（約78万通）

2 控除証明書に関する照会対応

控除証明書専用ダイヤルTel.0570-00-9911（平日 9:00~17:00）を設置して対応中である（平成17年11月4日から平成18年3月17日まで）。

○ 控除証明書専用ダイヤルの実施状況（平成18年1月末現在）

総応答呼数 110,454件（応答率71%）

照会内容内訳

| | |
|--------------|---------|
| 控除証明書一般問い合わせ | 67,699件 |
| 再発行に関する問い合わせ | 26,908件 |
| その他の問い合わせ | 15,847件 |

- なお、社会保険事務所へも照会が寄せられており、平成18年1月末現在の照会件数は、約12万8千件に達している。

