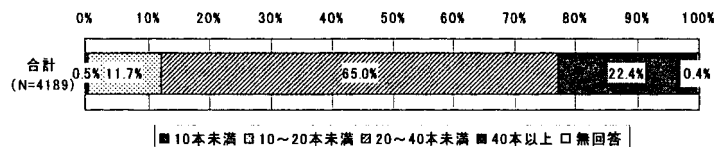


3) 1日あたりの喫煙本数

1日あたりの喫煙本数についてみると、「20～40本未満」(65.0%)が最も多く、次いで「40本以上」(22.4%)、「10～20本未満」(11.7%)となっていた。平均は27.51本(標準偏差12.05、中央値25.00)であった。

図表 21 1日あたりの喫煙本数

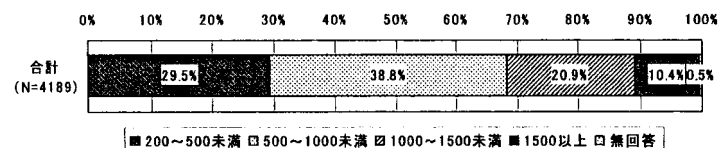


4) ブリンクマン指数

ブリンクマン指数(喫煙年数×1日あたり喫煙本数)についてみると、「500～1000未満」(38.8%)が最も多く、次いで、「200～500未満」(29.5%)、「1000～1500未満」(20.9%)となっていた。

平均は824.07点(標準偏差は508.59、中央値は740.00)であった。

図表 22 ブリンクマン指数

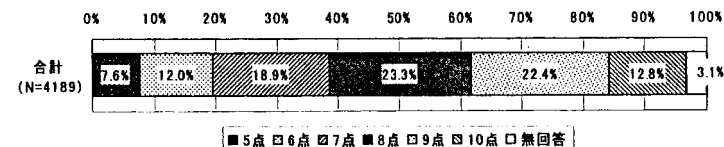


5) TDS点数

治療開始時のTDS点数についてみると、「8点」(23.3%)が最も多く、次いで「9点」(22.4%)、「7点」(18.9%)、「10点」(12.8%)、「6点」(12.0%)と続いていた。

平均は7.82点(標準偏差は1.46、中央値は8.00)であった。

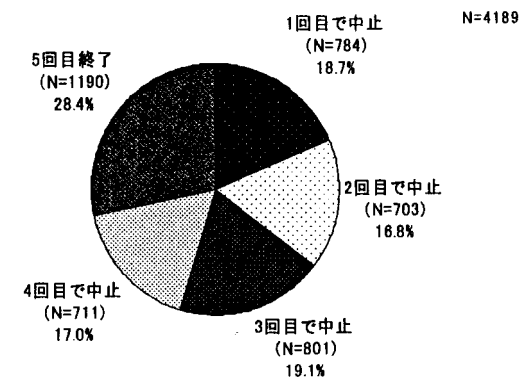
図表 23 TDS点数



6) ニコチン依存症管理料算定回数の状況

ニコチン依存症管理料算定回数(=治療回数)の状況についてみると、全体では「5回目終了」(28.4%)が最も多く、次いで「3回目で中止」(19.1%)、「1回目で中止」(18.7%)、「4回目で中止」(17.0%)、「2回目で中止」(16.8%)となっていた。なお、算定回数の平均値は3.20回(標準偏差1.48、中央値3.00)であった。

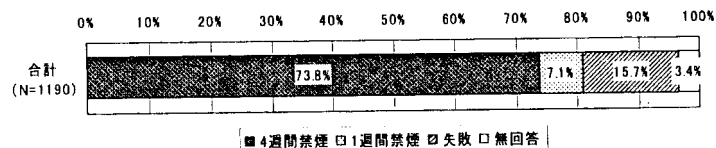
図表 24 ニコチン依存症管理料算定回数の状況



7) 5回の指導を全て終了した患者の治療終了時の状況

ニコチン依存症治療を5回全て終了した1,190人において、5回目指導終了時の状況についてみると、「4週間禁煙」が73.8%、「1週間禁煙」が7.1%、「失敗」が15.7%となっていた。

図表 25 5回目指導終了時の状況



※参考：禁煙の定義

1週間禁煙	<ul style="list-style-type: none"> 5回の治療が終了している時点で禁煙しており、5回終了時点からさかのぼって少なくとも1週間、1本も吸わずに禁煙を継続している人 かつ、5回目の指導時の呼気一酸化炭素濃度の値が非喫煙者レベル（8ppm未満）であった人
4週間禁煙	<ul style="list-style-type: none"> 5回終了時点で禁煙しており、5回終了時からさかのぼって少なくとも4週間、1本も吸わずに禁煙を継続している人 かつ、4回目と5回目の指導時の呼気一酸化炭素濃度の値が非喫煙者レベル（8ppm未満）であった人

また、年齢別の5回目指導終了時の状況を以下に示す。5回目指導終了時の「4週間禁煙」は、合計で73.8%であり、40歳以上で70%以上、40歳未満で70%未満となっていた。「失敗」については30歳～39歳（20.4%）が最も高くなっていた。

図表 26 5回目指導終了時の状況（年齢別）

	合計	4週間禁煙	1週間禁煙	失敗	無回答
合計	1190	878 (73.8%)	84 (7.1%)	187 (15.7%)	41 (3.4%)
【年齢】					
30歳未満	23	16 (69.6%)	3 (13.0%)	3 (13.0%)	1 (4.3%)
30～39歳	142	96 (67.6%)	10 (7.0%)	29 (20.4%)	7 (4.9%)
40～49歳	193	147 (76.2%)	14 (7.3%)	26 (13.5%)	6 (3.1%)
50～59歳	281	209 (74.4%)	17 (6.0%)	46 (16.4%)	9 (3.2%)
60歳以上	551	410 (74.4%)	40 (7.3%)	83 (15.1%)	18 (3.3%)

ブリンクマン指数別、およびTDS点数別の5回目指導終了時の状況を以下に示す。

ブリンクマン指数別では、特に顕著な傾向は見られなかったが、TDS点数別にみると、全体的に治療開始時のTDS点数が低い方が禁煙に成功している傾向が見られた。

図表 27 5回目指導終了時の状況（ブリンクマン指数別）

	合計	4週間禁煙	1週間禁煙	失敗	無回答
合計	1190	878 (73.8%)	84 (7.1%)	187 (15.7%)	41 (3.4%)
【ブリンクマン指数】					
200～500未満	259	189 (73.0%)	17 (6.6%)	40 (15.4%)	13 (5.0%)
500～1000未満	479	363 (75.8%)	29 (6.1%)	73 (15.2%)	14 (2.9%)
1000～1500未満	310	227 (73.2%)	27 (8.7%)	48 (15.5%)	8 (2.6%)
1500以上	138	98 (71.0%)	11 (8.0%)	25 (18.1%)	4 (2.9%)
無回答	4	1 (25.0%)	1 (25.0%)	1 (25.0%)	1 (25.0%)

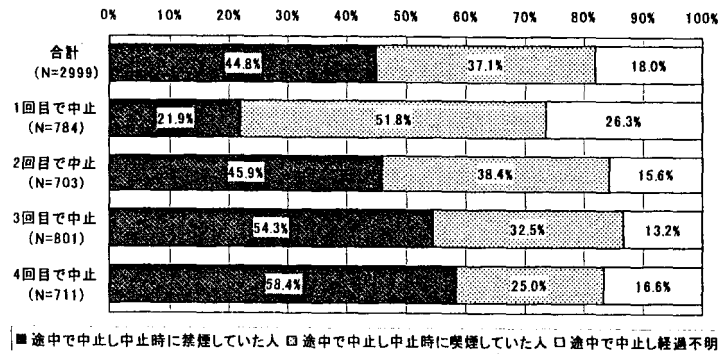
図表 28 5回目指導終了時の状況（TDS点数別）

	合計	4週間禁煙	1週間禁煙	失敗	無回答
合計	1190	878 (73.8%)	84 (7.1%)	187 (15.7%)	41 (3.4%)
【TDS点数】					
5点	93	74 (79.6%)	6 (6.5%)	9 (9.7%)	4 (4.3%)
6点	146	117 (80.1%)	4 (2.7%)	22 (15.1%)	3 (2.1%)
7点	217	164 (75.6%)	15 (6.9%)	30 (13.8%)	8 (3.7%)
8点	274	207 (75.5%)	15 (5.5%)	44 (16.1%)	6 (2.2%)
9点	291	204 (70.1%)	30 (10.3%)	44 (15.1%)	13 (4.5%)
10点	140	91 (65.0%)	13 (9.3%)	35 (25.0%)	1 (0.7%)
無回答	29	21 (72.4%)	1 (3.4%)	3 (10.3%)	4 (13.8%)

8) 5回の指導を途中で中止した患者の中止時の状況

ニコチン依存症管理料の算定を5回目より前に中止した患者(2,999人)では、中止時に44.8%が禁煙していた。ニコチン依存症治療を実施した回数が多いほど、中止時の禁煙率が高い傾向が認められた。

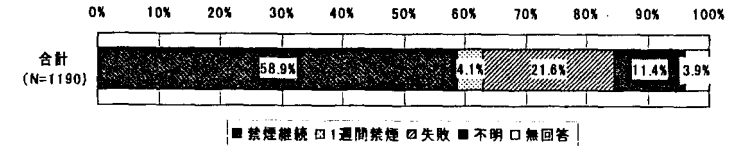
図表 29 ニコチン依存症治療中止時の状況



9) 5回の指導を全て終了した患者の3ヶ月後の状況

5回の指導を終了した患者(1,190人)の、指導終了3ヶ月後の状況についてみると、「禁煙継続」が最も多く58.9%となっていた。一方で、「失敗」も21.6%であった。

図表 30 ニコチン依存症治療を5回終了した人における、指導終了3ヶ月後の状況



※参考：禁煙の定義

1週間禁煙	<ul style="list-style-type: none"> 3ヶ月後の調査時点で禁煙しており、少なくとも1週間、1本も吸わずに禁煙を継続している人 禁煙/喫煙の状況については、自己申告とする。
禁煙継続	<ul style="list-style-type: none"> 5回目の指導終了時から3ヶ月後調査までの期間、または指導中断時から3ヶ月後調査までの期間、1本も吸わずに禁煙を継続している人 禁煙/喫煙の状況については、自己申告とする。

また、年齢別の指導終了3ヶ月後の状況を以下に示す。

「禁煙継続」は50歳未満では50%台であり、50歳以上で60%を超えていた。「失敗」については40歳未満で20%以上、40歳以上、60歳未満で20%未満であった。

図表 31 指導終了3ヶ月後の状況(年齢別)

	合計	禁煙継続	1週間禁煙	失敗	不明	無回答
合計	1190	701	49	257	136	47
(年齢)		58.9%	4.1%	21.6%	11.4%	3.9%
30歳未満	23	52.2%	8.7%	21.7%	13.0%	4.3%
30~39歳	142	50.7%	3.5%	25.4%	16.9%	3.5%
40~49歳	193	57.5%	3.6%	19.7%	15.0%	4.1%
50~59歳	281	60.9%	3.9%	19.9%	12.5%	2.8%
60歳以上	551	60.8%	4.4%	22.1%	8.2%	-

ブリンクマン指数別、およびTDS点数別の指導終了3ヶ月後の状況を以下に示す。

ブリンクマン指数別にみると、指数が高い方が失敗の割合がやや高い傾向が見られた。また、TDS点数別にみると、全体的に治療開始時のTDS点数が低い方が禁煙に成功している傾向が見られた。TDS点数5点の場合は14.0%が禁煙に失敗、10点の場合は32.1%が禁煙失敗となっており、TDS点数が高い患者は、終了時に禁煙に失敗している割合が高くなっていった。

図表 32 指導終了3ヶ月後の状況（ブリンクマン指数別）

	件数	禁煙継続	1週間禁煙	失敗	不明	無回答
合計	1190	58.9%	4.1%	21.6%	11.4%	3.9%
【ブリンクマン指数】						
200～500未満	259	56.4%	5.4%	19.3%	13.9%	5.0%
500～1000未満	479	61.4%	3.3%	21.1%	10.4%	3.8%
1000～1500未満	310	61.3%	4.5%	21.0%	11.0%	2.3%
1500以上	138	50.7%	3.6%	29.7%	9.4%	6.5%
無回答	4	25.0%	-	-	75.0%	-

図表 33 指導終了3ヶ月後の状況（TDS点数別）

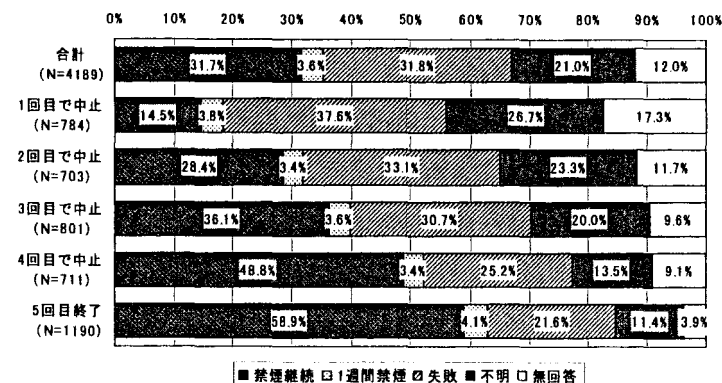
	合計	禁煙継続	1週間禁煙	失敗	不明	無回答
合計	1190	58.9%	4.1%	21.6%	11.4%	3.9%
【TDS点数】						
5点	93	71.0%	3.2%	14.0%	8.6%	3.2%
6点	146	67.1%	1.4%	21.2%	6.8%	3.4%
7点	217	60.4%	5.1%	18.4%	12.9%	3.2%
8点	274	55.5%	5.5%	20.8%	13.5%	4.7%
9点	291	58.8%	3.8%	22.3%	10.3%	4.8%
10点	140	47.1%	4.3%	32.1%	12.9%	3.6%
無回答	29	58.6%	3.4%	20.7%	17.2%	-

10) 算定回数別の指導終了3ヶ月後の状況

算定回数別の指導終了3ヶ月後の状況をみると、全体で31.7%が禁煙を継続していた。5回の指導を全て終了した患者の3ヶ月後の禁煙継続率は58.9%であった。

ニコチン依存症治療を中止した回数別にみると、1回目で治療を中止した患者や、2回目で治療を中止した患者では、「失敗」（それぞれ37.6%、33.1%）が「禁煙継続」（それぞれ14.5%、28.4%）を上回っていたが、3回目以降まで治療を実施した患者では「禁煙継続」の割合が多く、3回目で中止した患者では36.1%、4回目で中止した患者では48.8%、5回目終了した患者では58.9%が「禁煙継続」となっており、治療回数が多いほど禁煙継続の割合が高くなっていく傾向が見られた。

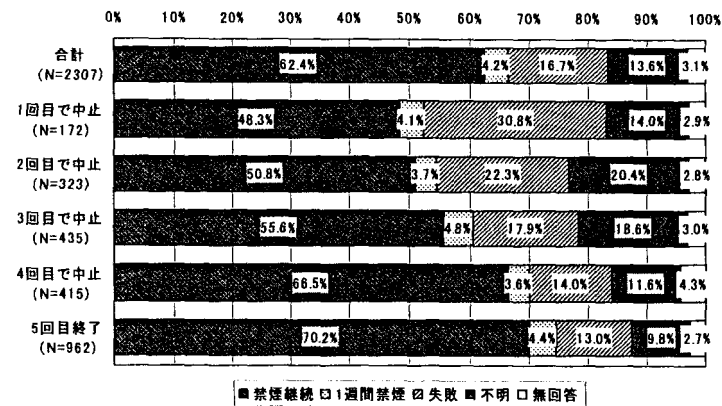
図表 34 指導終了3ヶ月後の状況（算定回数別）



また、途中で治療を中止したが中止時に禁煙していた人、および5回の指導を終了した時点で禁煙(1週間禁煙もしくは4週間禁煙)していた2,307人について、指導終了3ヶ月後の状況を調査した。

その結果、全体的には中止時もしくは指導終了時に禁煙していた人は3ヶ月後も「禁煙継続」の割合が高くなっていったが、1回目で中止した人と比較して5回の治療を全て行っていた人の方が、禁煙継続率は高くなっていった。

図表 35 指導終了3ヶ月後の状況(算定回数別:指導中止時/終了時の禁煙者のみ)



(4) 二次調査:患者の状況

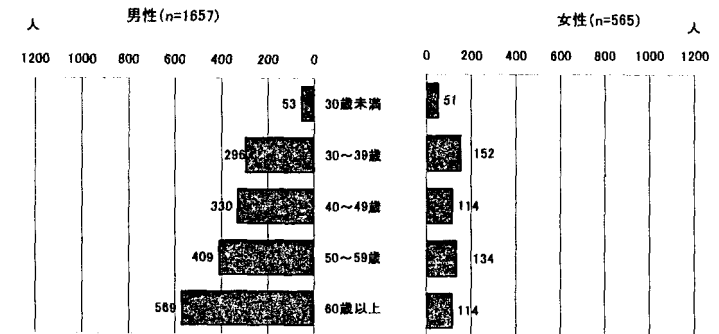
二次調査では、一次調査の対象となった患者について、指導終了6ヶ月後の状況を調査した。二次調査の分析対象患者は、調査票様式3を回収できた施設における、様式2に記載されている患者全数とした。

1) 患者属性

二次調査において、6ヶ月後の禁煙/喫煙状況の分析対象とした患者は、男性1,657人、女性565人、性別不明3人で合計2,225人であった。

男性では年齢が高い層が多く、女性においては若年層が多い結果となっていた。この傾向は、一次調査の対象患者と同様であった。

図表 36 性別および年齢

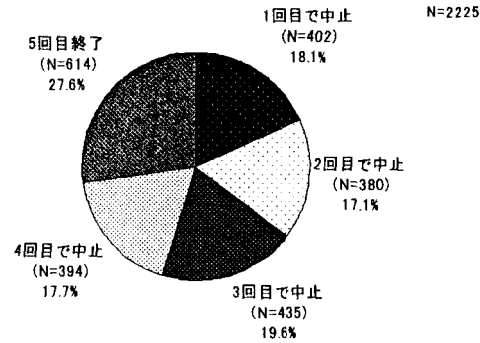


*性別無回答 (N=3) を除く

2) ニコチン依存症管理料算定回数の状況

ニコチン依存症管理料算定回数の状況についてみると、全体では「5回目終了」(27.6%)が最も多く一次調査対象患者とほぼ同様の傾向であった。

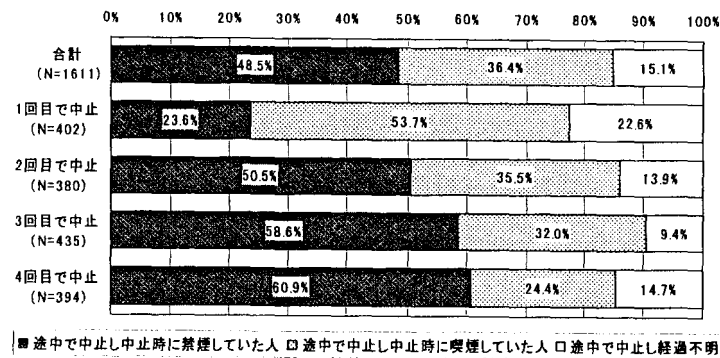
図表 37 ニコチン依存症管理料算定回数の状況



3) 5回の指導を途中で中止した患者の中止時の状況

ニコチン依存症管理料の算定を5回目より前に中止した患者 (N=1,611) では、中止時に48.5%が禁煙していた。ニコチン依存症治療を実施した回数が多いほど、中止時に禁煙していた人の割合が高くなっていった。

図表 38 ニコチン依存症治療中止時の状況

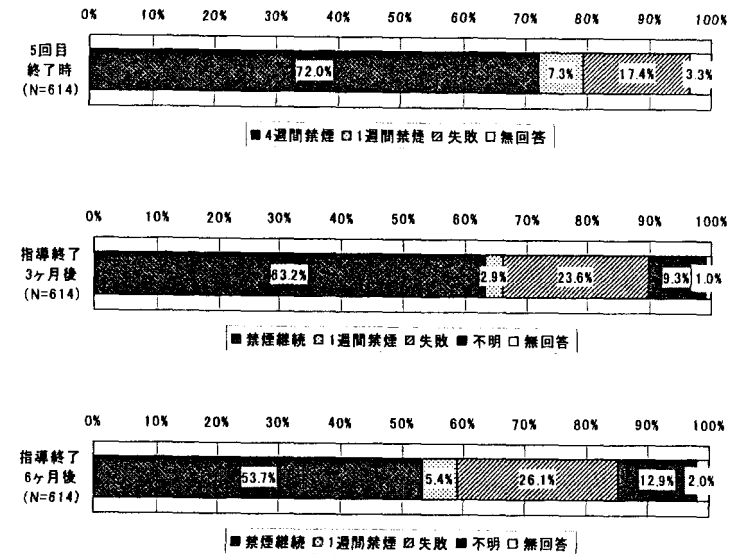


4) 5回目の指導を終了した患者の指導終了時から6ヶ月後までの状況

5回の指導を終了した患者614人における、指導終了時の状況、指導終了3ヶ月後の状況、指導終了6ヶ月後の状況を以下に示す。

回答選択肢が異なるため単純比較は難しいが、5回の指導終了時に4週間禁煙率は72.0%であったが、3ヶ月後の禁煙継続率は63.2%、6ヶ月後禁煙継続率は53.7%と減少していたことがわかった。

図表 39 指導終了時・3ヶ月後・6ヶ月後の禁煙/喫煙の状況



指導終了6ヶ月後の状況を治療開始時のTDS点数別にみると、TDS点数が低い方が禁煙継続率が高い傾向となっていた。また、失敗率については、TDS点数が高い方が高い傾向であった。

図表 40 指導終了6ヶ月後の状況 (TDS点数別)

	合計	禁煙継続	1週間禁煙	失敗	不明	無回答
合計	614	330 53.7%	33 5.4%	160 26.1%	79 12.9%	12 2.0%
[TDS点数別]						
5点	45	30 66.7%	2 4.4%	7 15.6%	5 11.1%	1 2.2%
6点	69	43 62.3%	2 2.9%	13 18.8%	10 14.5%	1 1.4%
7点	120	66 55.0%	8 6.7%	23 19.2%	19 15.8%	4 3.3%
8点	137	67 48.9%	7 5.1%	41 29.9%	19 13.9%	3 2.2%
9点	143	82 57.3%	8 5.6%	40 28.0%	12 8.4%	1 0.7%
10点	89	36 40.4%	6 6.7%	32 36.0%	13 14.6%	2 2.2%
無回答	11	6 54.5%	-	4 36.4%	1 9.1%	-

また、5回の指導終了時の状況別にみると、指導終了時に4週間禁煙であった人のうち、現在も禁煙を継続している人は約70%となっている。

図表 41 指導終了6ヶ月後の状況 (指導終了時の状況別)

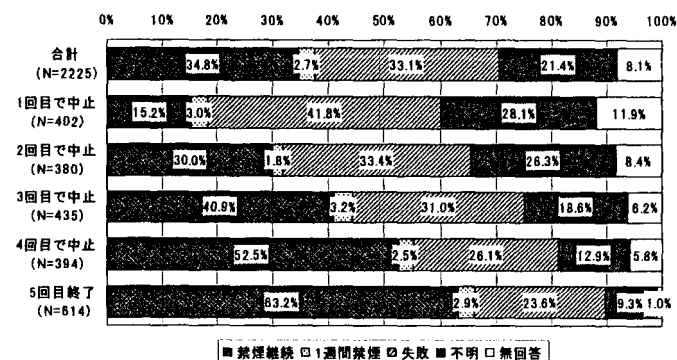
	合計	禁煙継続	1週間禁煙	失敗	不明	無回答
合計	614	330 53.7%	33 5.4%	160 26.1%	79 12.9%	12 2.0%
[指導終了時の状況]						
1週間禁煙	45	9 20.0%	13 28.9%	16 35.6%	7 15.6%	-
4週間禁煙	442	307 69.5%	11 2.5%	63 14.3%	52 11.8%	9 2.0%
失敗	107	3 2.8%	7 6.5%	80 74.8%	16 15.0%	1 0.9%
無回答	20	11 55.0%	2 10.0%	1 5.0%	4 20.0%	2 10.0%

5) 算定回数別の指導終了3ヶ月後および6ヶ月後の状況

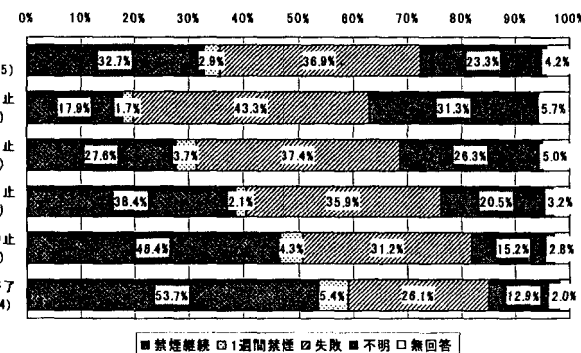
二次調査分析対象患者において、ニコチン依存症管理料の算定回数別に、指導終了3ヶ月後の状況と6ヶ月後の状況を比較した。

その結果、全体で3ヶ月後の禁煙継続率は34.8%、6ヶ月後の禁煙継続率は32.7%であった。5回の指導を全て終了した患者の3ヶ月後および6ヶ月後の禁煙継続率は各々63.2%、53.7%であった。算定回数 (=治療回数) が多いほど禁煙継続率が高い傾向が認められた。

図表 42 指導終了3ヶ月後の状況 (算定回数別)



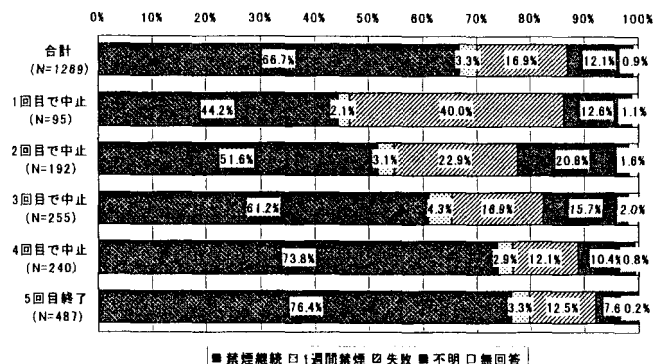
図表 43 指導終了6ヶ月後の状況 (算定回数別)



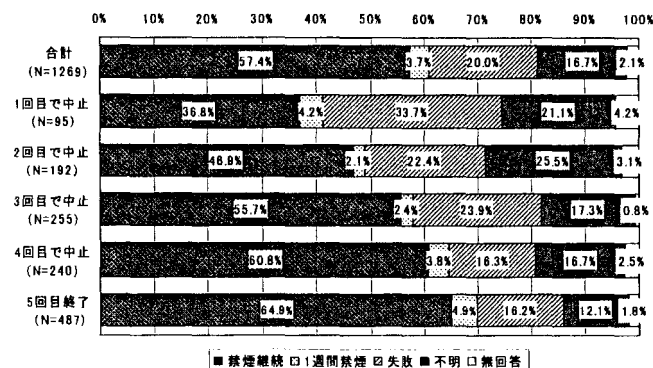
また、途中で治療を中止したが中止時に禁煙していた人、および5回の指導を終了した時点で禁煙（1週間禁煙もしくは4週間禁煙）していた1,269人について、ニコチン依存症管理料の算定回数別に、指導終了3ヶ月後の状況と6ヶ月後の状況を比較した。

その結果、6ヶ月後は全体的に禁煙継続割合が下がっていたが、算定回数が多いほど禁煙継続の割合が多い傾向は変わっていなかった。

図表 44 指導終了3ヶ月後の状況（算定回数別：指導中止時／終了時の禁煙者のみ）



図表 45 指導終了6ヶ月後の状況（算定回数別：指導中止時／終了時の禁煙者のみ）



6. まとめ

- ニコチン依存症管理料の施設基準の届出時期は、病院、診療所ともに診療報酬改定直後の平成18年4月が多かった。また、6月のニコチンパッチ等の保険適用を受けて、届出数が増加している傾向が認められた（図表10）。
- 禁煙治療については、病院では約半数が専門外来を設置するなど、特別な体制で行っていたが、一方、診療所においては9割弱が通常の診療体制の中で実施していた（図表11）。
- 患者に対する1回当たりの指導時間は初回と2回目以降では異なり、初回は「30～40分」が最も多く平均は24.86分であり、2回目以降は「10～20分」が最も多く平均は12.59分であった。初回の平均指導時間については、病院が平均29.40分であるのに対し、診療所では平均23.85分と病院の方が指導時間が長い傾向が見られたが、2回目以降では病院が平均14.43分、診療所12.14分と同様の傾向であった（図表15、図表16）。
- 今回の調査対象患者においては、28.4%がニコチン依存症管理料を5回まで算定していた。一方、1回目や2回目で中止してしまう患者も各々2割弱認められた（図表24）。
- ニコチン依存症管理料を5回全て算定した患者では、指導終了時点で73.8%が4週間禁煙をしていた（図表25）。
- ニコチン依存症管理料の算定を4回目までに中止した患者では、中止時に44.8%が禁煙していた。ニコチン依存症治療を実施した回数が多いほど、中止時の禁煙率が高い傾向が認められた（図表29）。
- 指導終了3ヶ月後の状況をみると、全体で31.7%が3ヶ月後も禁煙を継続していた。5回の指導を全て終了した患者では3ヶ月後の禁煙継続率は58.9%であった。治療（指導）の回数が多いほど、禁煙継続率が高い傾向が認められた（図表34）。
- 二次調査において、指導終了3ヶ月後および6ヶ月後の状況をみると、全体で3ヶ月後の禁煙継続率は34.8%、6ヶ月後の禁煙継続率は32.7%であった。5回の指導を全て終了した患者の3ヶ月後および6ヶ月後の禁煙継続率は各々63.2%、53.7%であった。治療（指導）の回数が多いほど、禁煙継続率が高い傾向が認められた（図表42、図表43）。

(2) ニコチン依存症管理料の算定対象となる禁煙治療の状況及び時期についてお聞きします。

ニコチン依存症管理料の算定対象の算出時期
 平成18年()月()日

禁煙治療の時期
 ※1つだけ選択
 1. 禁煙外来を立ち上げるなど、特別の形で禁煙治療を実施している
 2. 通常の診療の中で禁煙治療を実施している
 3. 1と2の両方
 4. その他()

禁煙治療に付する1回あたりの平均単位数
 平成18年11月()分
 平均単位数()人

禁煙治療に付する1回あたりの算定患者数
 初回の算定患者数 ()人
 2回目以降の算定患者数 ()人
 算定患者数 ()人

その他()

ご記入いただき、誠にありがとうございました。
 様式2のご記入をよろしくお願い申し上げます。

平成18年度診療報酬改定結果検証に係る特別調査(厚生労働省委託事業)
ニコチン依存症管理料算定保険医療機関における禁煙成功率の実態調査

※実施の期日: 平成18年11月現在
 ※実施の場所: 各都道府県(1都府県)の指定された医療機関
 ※実施の対象: 禁煙外来を立ち上げるなど、特別の形で禁煙治療を実施している医療機関
 ※実施の対象: 通常の診療の中で禁煙治療を実施している医療機関
 ※実施の対象: 1と2の両方
 ※実施の対象: その他()

1. 禁煙外来を立ち上げるなど、特別の形で禁煙治療を実施している
 2. 通常の診療の中で禁煙治療を実施している
 3. 1と2の両方
 4. その他()

禁煙治療に付する1回あたりの平均単位数
 平成18年11月()分
 平均単位数()人

禁煙治療に付する1回あたりの算定患者数
 初回の算定患者数 ()人
 2回目以降の算定患者数 ()人
 算定患者数 ()人

その他()

ご記入いただき、誠にありがとうございました。
 様式2のご記入をよろしくお願い申し上げます。

平成18年度診療報酬改定結果検証に係る特別調査(厚生労働省委託事業)
ニコチン依存症管理料算定保険医療機関における禁煙成功率の実態調査

※実施の期日: 平成18年11月現在
 ※実施の場所: 各都道府県(1都府県)の指定された医療機関
 ※実施の対象: 禁煙外来を立ち上げるなど、特別の形で禁煙治療を実施している医療機関
 ※実施の対象: 通常の診療の中で禁煙治療を実施している医療機関
 ※実施の対象: 1と2の両方
 ※実施の対象: その他()

1. 禁煙外来を立ち上げるなど、特別の形で禁煙治療を実施している
 2. 通常の診療の中で禁煙治療を実施している
 3. 1と2の両方
 4. その他()

禁煙治療に付する1回あたりの平均単位数
 平成18年11月()分
 平均単位数()人

禁煙治療に付する1回あたりの算定患者数
 初回の算定患者数 ()人
 2回目以降の算定患者数 ()人
 算定患者数 ()人

その他()

ご記入いただき、誠にありがとうございました。
 様式2のご記入をよろしくお願い申し上げます。

平成18年度診療報酬改定結果検証に係る特別調査(厚生労働省委託事業)
ニコチン依存症管理料算定保険医療機関における禁煙成功率の実態調査

※実施の期日: 平成18年11月現在
 ※実施の場所: 各都道府県(1都府県)の指定された医療機関
 ※実施の対象: 禁煙外来を立ち上げるなど、特別の形で禁煙治療を実施している医療機関
 ※実施の対象: 通常の診療の中で禁煙治療を実施している医療機関
 ※実施の対象: 1と2の両方
 ※実施の対象: その他()

1. 禁煙外来を立ち上げるなど、特別の形で禁煙治療を実施している
 2. 通常の診療の中で禁煙治療を実施している
 3. 1と2の両方
 4. その他()

禁煙治療に付する1回あたりの平均単位数
 平成18年11月()分
 平均単位数()人

禁煙治療に付する1回あたりの算定患者数
 初回の算定患者数 ()人
 2回目以降の算定患者数 ()人
 算定患者数 ()人

その他()

ご記入いただき、誠にありがとうございました。
 様式2のご記入をよろしくお願い申し上げます。

患者番号	性別	年齢	禁煙時期	TDS検査 実施回数	算定日					5回目の指導終了時の状況 1 週間禁煙: 指導終了時点ですくなくとも1週間 禁煙できた人 4 週間禁煙: 指導終了時点ですくなくとも4週間 禁煙できた人	指導終了3ヶ月後の状況 1 週間禁煙: 3ヶ月後の指導時点ですくなくとも1週間 禁煙できた人 禁煙継続: 指導終了時から3ヶ月後調査までの期間、 または指導中断時から3ヶ月後調査 までの期間、禁煙を継続できた人	指導終了 3ヶ月後の 調査の実施日				
					1回目	2回目	3回目	4回目	5回目							
					1	2	3	4	5							
例1	男	55	35	20	7	6/1	6/9	6/23	7/20	8/22	禁煙継続	4 週間禁煙・失敗	禁煙継続	不明	H18.12.25	
例2	男	60	40	20	10	6/1	6/9	6/23	A		1 週間禁煙	4 週間禁煙・失敗	1 週間禁煙	禁煙継続	失敗・不明	H18.12.25
1											1 週間禁煙	4 週間禁煙・失敗	1 週間禁煙	禁煙継続	失敗・不明	
2											1 週間禁煙	4 週間禁煙・失敗	1 週間禁煙	禁煙継続	失敗・不明	
3											1 週間禁煙	4 週間禁煙・失敗	1 週間禁煙	禁煙継続	失敗・不明	
4											1 週間禁煙	4 週間禁煙・失敗	1 週間禁煙	禁煙継続	失敗・不明	
5											1 週間禁煙	4 週間禁煙・失敗	1 週間禁煙	禁煙継続	失敗・不明	
6											1 週間禁煙	4 週間禁煙・失敗	1 週間禁煙	禁煙継続	失敗・不明	
7											1 週間禁煙	4 週間禁煙・失敗	1 週間禁煙	禁煙継続	失敗・不明	
8											1 週間禁煙	4 週間禁煙・失敗	1 週間禁煙	禁煙継続	失敗・不明	
9											1 週間禁煙	4 週間禁煙・失敗	1 週間禁煙	禁煙継続	失敗・不明	
10											1 週間禁煙	4 週間禁煙・失敗	1 週間禁煙	禁煙継続	失敗・不明	

患者番号	性別	年齢	禁煙時期	TDS検査 実施回数	算定日					5回目の指導終了時の状況 1 週間禁煙: 指導終了時点ですくなくとも1週間 禁煙できた人 4 週間禁煙: 指導終了時点ですくなくとも4週間 禁煙できた人	指導終了3ヶ月後の状況 1 週間禁煙: 3ヶ月後の指導時点ですくなくとも1週間 禁煙できた人 禁煙継続: 指導終了時から3ヶ月後調査までの期間、 または指導中断時から3ヶ月後調査 までの期間、禁煙を継続できた人	指導終了 3ヶ月後の 調査の実施日				
					1回目	2回目	3回目	4回目	5回目							
					1	2	3	4	5							
11											1 週間禁煙	4 週間禁煙・失敗	1 週間禁煙	禁煙継続	失敗・不明	
12											1 週間禁煙	4 週間禁煙・失敗	1 週間禁煙	禁煙継続	失敗・不明	
13											1 週間禁煙	4 週間禁煙・失敗	1 週間禁煙	禁煙継続	失敗・不明	
14											1 週間禁煙	4 週間禁煙・失敗	1 週間禁煙	禁煙継続	失敗・不明	
15											1 週間禁煙	4 週間禁煙・失敗	1 週間禁煙	禁煙継続	失敗・不明	
16											1 週間禁煙	4 週間禁煙・失敗	1 週間禁煙	禁煙継続	失敗・不明	
17											1 週間禁煙	4 週間禁煙・失敗	1 週間禁煙	禁煙継続	失敗・不明	
18											1 週間禁煙	4 週間禁煙・失敗	1 週間禁煙	禁煙継続	失敗・不明	
19											1 週間禁煙	4 週間禁煙・失敗	1 週間禁煙	禁煙継続	失敗・不明	
20											1 週間禁煙	4 週間禁煙・失敗	1 週間禁煙	禁煙継続	失敗・不明	
21											1 週間禁煙	4 週間禁煙・失敗	1 週間禁煙	禁煙継続	失敗・不明	
22											1 週間禁煙	4 週間禁煙・失敗	1 週間禁煙	禁煙継続	失敗・不明	
23											1 週間禁煙	4 週間禁煙・失敗	1 週間禁煙	禁煙継続	失敗・不明	
24											1 週間禁煙	4 週間禁煙・失敗	1 週間禁煙	禁煙継続	失敗・不明	
25											1 週間禁煙	4 週間禁煙・失敗	1 週間禁煙	禁煙継続	失敗・不明	
26											1 週間禁煙	4 週間禁煙・失敗	1 週間禁煙	禁煙継続	失敗・不明	
27											1 週間禁煙	4 週間禁煙・失敗	1 週間禁煙	禁煙継続	失敗・不明	
28											1 週間禁煙	4 週間禁煙・失敗	1 週間禁煙	禁煙継続	失敗・不明	
29											1 週間禁煙	4 週間禁煙・失敗	1 週間禁煙	禁煙継続	失敗・不明	
30											1 週間禁煙	4 週間禁煙・失敗	1 週間禁煙	禁煙継続	失敗・不明	

患者番号	性別	年齢	禁煙時期	TDS検査 実施回数	算定日					5回目の指導終了時の状況 1 週間禁煙: 指導終了時点ですくなくとも1週間 禁煙できた人 4 週間禁煙: 指導終了時点ですくなくとも4週間 禁煙できた人	指導終了3ヶ月後の状況 1 週間禁煙: 3ヶ月後の指導時点ですくなくとも1週間 禁煙できた人 禁煙継続: 指導終了時から3ヶ月後調査までの期間、 または指導中断時から3ヶ月後調査 までの期間、禁煙を継続できた人	指導終了 3ヶ月後の 調査の実施日				
					1回目	2回目	3回目	4回目	5回目							
					1	2	3	4	5							
31											1 週間禁煙	4 週間禁煙・失敗	1 週間禁煙	禁煙継続	失敗・不明	
32											1 週間禁煙	4 週間禁煙・失敗	1 週間禁煙	禁煙継続	失敗・不明	
33											1 週間禁煙	4 週間禁煙・失敗	1 週間禁煙	禁煙継続	失敗・不明	
34											1 週間禁煙	4 週間禁煙・失敗	1 週間禁煙	禁煙継続	失敗・不明	
35											1 週間禁煙	4 週間禁煙・失敗	1 週間禁煙	禁煙継続	失敗・不明	
36											1 週間禁煙	4 週間禁煙・失敗	1 週間禁煙	禁煙継続	失敗・不明	
37											1 週間禁煙	4 週間禁煙・失敗	1 週間禁煙	禁煙継続	失敗・不明	
38											1 週間禁煙	4 週間禁煙・失敗	1 週間禁煙	禁煙継続	失敗・不明	
39											1 週間禁煙	4 週間禁煙・失敗	1 週間禁煙	禁煙継続	失敗・不明	
40											1 週間禁煙	4 週間禁煙・失敗	1 週間禁煙	禁煙継続	失敗・不明	
41											1 週間禁煙	4 週間禁煙・失敗	1 週間禁煙	禁煙継続	失敗・不明	
42											1 週間禁煙	4 週間禁煙・失敗	1 週間禁煙	禁煙継続	失敗・不明	
43											1 週間禁煙	4 週間禁煙・失敗	1 週間禁煙	禁煙継続	失敗・不明	
44											1 週間禁煙	4 週間禁煙・失敗	1 週間禁煙	禁煙継続	失敗・不明	
45											1 週間禁煙	4 週間禁煙・失敗	1 週間禁煙	禁煙継続	失敗・不明	
46											1 週間禁煙	4 週間禁煙・失敗	1 週間禁煙	禁煙継続	失敗・不明	
47											1 週間禁煙	4 週間禁煙・失敗	1 週間禁煙	禁煙継続	失敗・不明	
48											1 週間禁煙	4 週間禁煙・失敗	1 週間禁煙	禁煙継続	失敗・不明	
49											1 週間禁煙	4 週間禁煙・失敗	1 週間禁煙	禁煙継続	失敗・不明	
50											1 週間禁煙	4 週間禁煙・失敗	1 週間禁煙	禁煙継続	失敗・不明	

様式3

平成18年度診療報酬改定結果検証に係る特別調査（厚生労働省委託事業）
ニコチン依存症管理料算定保険医療機関における禁煙成功率の実態調査

二次調査票

- 平成18年6月1日から7月31日までの期間において、ニコチン依存症管理料の算定を開始した患者さんの平成19年3月時点における状況について、医療機関から直接対象患者へお問い合わせいただき、あてはまるものを○で囲んでください。各選択肢（1週間禁煙、禁煙継続など）の定義については、調査要領をご覧ください。
- 本用紙には30人分記載することができます。欄が足りない場合には、恐れ入りますが用紙をコピーしてお使いください。その際、患者番号は続き番号となるよう修正をお願いします。

NO.		施設名	
		指導終了6ヶ月後の状況 1週間禁煙：6ヶ月後の調査時点で少なくとも1週間禁煙できた人 禁煙継続：指導終了時から6ヶ月後調査までの期間、または指導中断時から6ヶ月後調査までの期間、禁煙を継続できた人	調査日
		指導終了6ヶ月後の状況 1週間禁煙：6ヶ月後の調査時点で少なくとも1週間禁煙できた人 禁煙継続：指導終了時から6ヶ月後調査までの期間、または指導中断時から6ヶ月後調査までの期間、禁煙を継続できた人	調査日
1	1	週間禁煙・禁煙継続・失敗・不明	
2	1	週間禁煙・禁煙継続・失敗・不明	
3	1	週間禁煙・禁煙継続・失敗・不明	
4	1	週間禁煙・禁煙継続・失敗・不明	
5	1	週間禁煙・禁煙継続・失敗・不明	
6	1	週間禁煙・禁煙継続・失敗・不明	
7	1	週間禁煙・禁煙継続・失敗・不明	
8	1	週間禁煙・禁煙継続・失敗・不明	
9	1	週間禁煙・禁煙継続・失敗・不明	
10	1	週間禁煙・禁煙継続・失敗・不明	
11	1	週間禁煙・禁煙継続・失敗・不明	
12	1	週間禁煙・禁煙継続・失敗・不明	
13	1	週間禁煙・禁煙継続・失敗・不明	
14	1	週間禁煙・禁煙継続・失敗・不明	
15	1	週間禁煙・禁煙継続・失敗・不明	
16	1	週間禁煙・禁煙継続・失敗・不明	
17	1	週間禁煙・禁煙継続・失敗・不明	
18	1	週間禁煙・禁煙継続・失敗・不明	
19	1	週間禁煙・禁煙継続・失敗・不明	
20	1	週間禁煙・禁煙継続・失敗・不明	
21	1	週間禁煙・禁煙継続・失敗・不明	
22	1	週間禁煙・禁煙継続・失敗・不明	
23	1	週間禁煙・禁煙継続・失敗・不明	
24	1	週間禁煙・禁煙継続・失敗・不明	
25	1	週間禁煙・禁煙継続・失敗・不明	
26	1	週間禁煙・禁煙継続・失敗・不明	
27	1	週間禁煙・禁煙継続・失敗・不明	
28	1	週間禁煙・禁煙継続・失敗・不明	
29	1	週間禁煙・禁煙継続・失敗・不明	
30	1	週間禁煙・禁煙継続・失敗・不明	
31	1	週間禁煙・禁煙継続・失敗・不明	
32	1	週間禁煙・禁煙継続・失敗・不明	
33	1	週間禁煙・禁煙継続・失敗・不明	
34	1	週間禁煙・禁煙継続・失敗・不明	
35	1	週間禁煙・禁煙継続・失敗・不明	
36	1	週間禁煙・禁煙継続・失敗・不明	
37	1	週間禁煙・禁煙継続・失敗・不明	
38	1	週間禁煙・禁煙継続・失敗・不明	
39	1	週間禁煙・禁煙継続・失敗・不明	
40	1	週間禁煙・禁煙継続・失敗・不明	
41	1	週間禁煙・禁煙継続・失敗・不明	
42	1	週間禁煙・禁煙継続・失敗・不明	
43	1	週間禁煙・禁煙継続・失敗・不明	
44	1	週間禁煙・禁煙継続・失敗・不明	
45	1	週間禁煙・禁煙継続・失敗・不明	
46	1	週間禁煙・禁煙継続・失敗・不明	
47	1	週間禁煙・禁煙継続・失敗・不明	
48	1	週間禁煙・禁煙継続・失敗・不明	
49	1	週間禁煙・禁煙継続・失敗・不明	
50	1	週間禁煙・禁煙継続・失敗・不明	

33