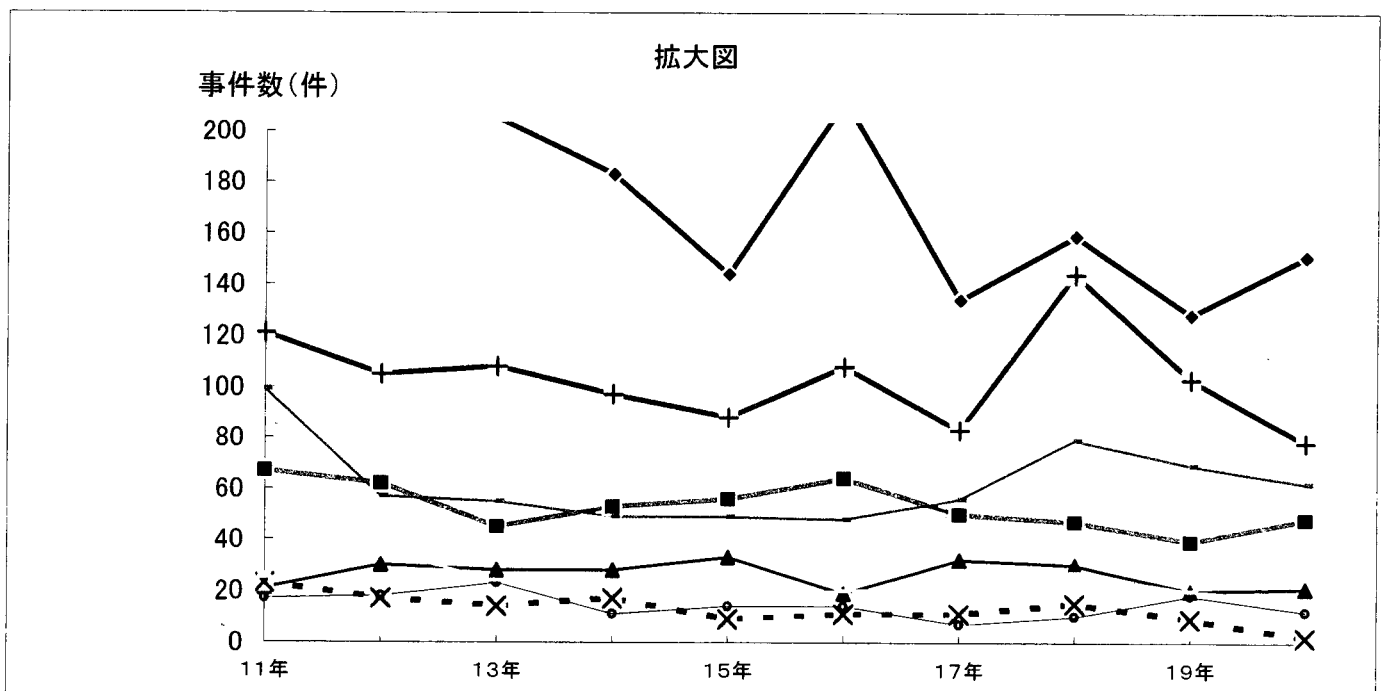
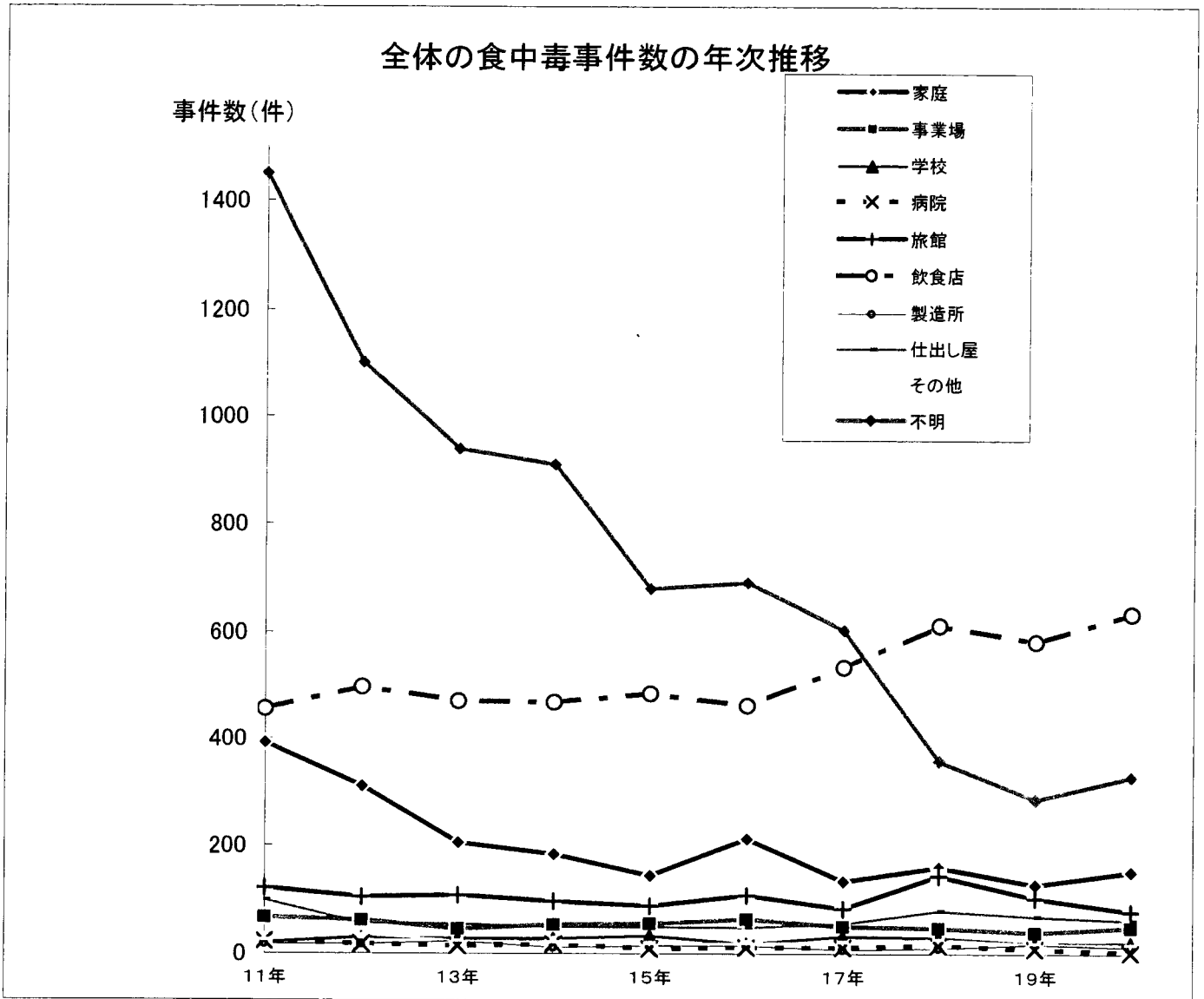
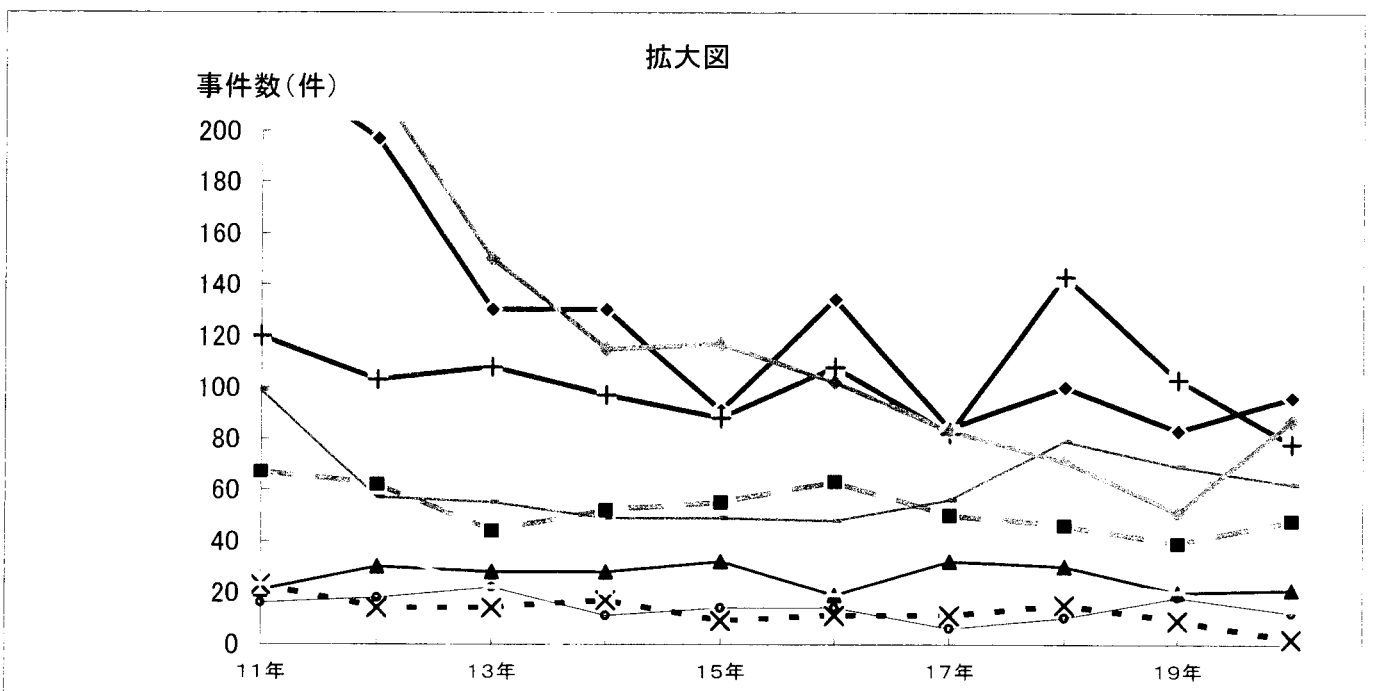
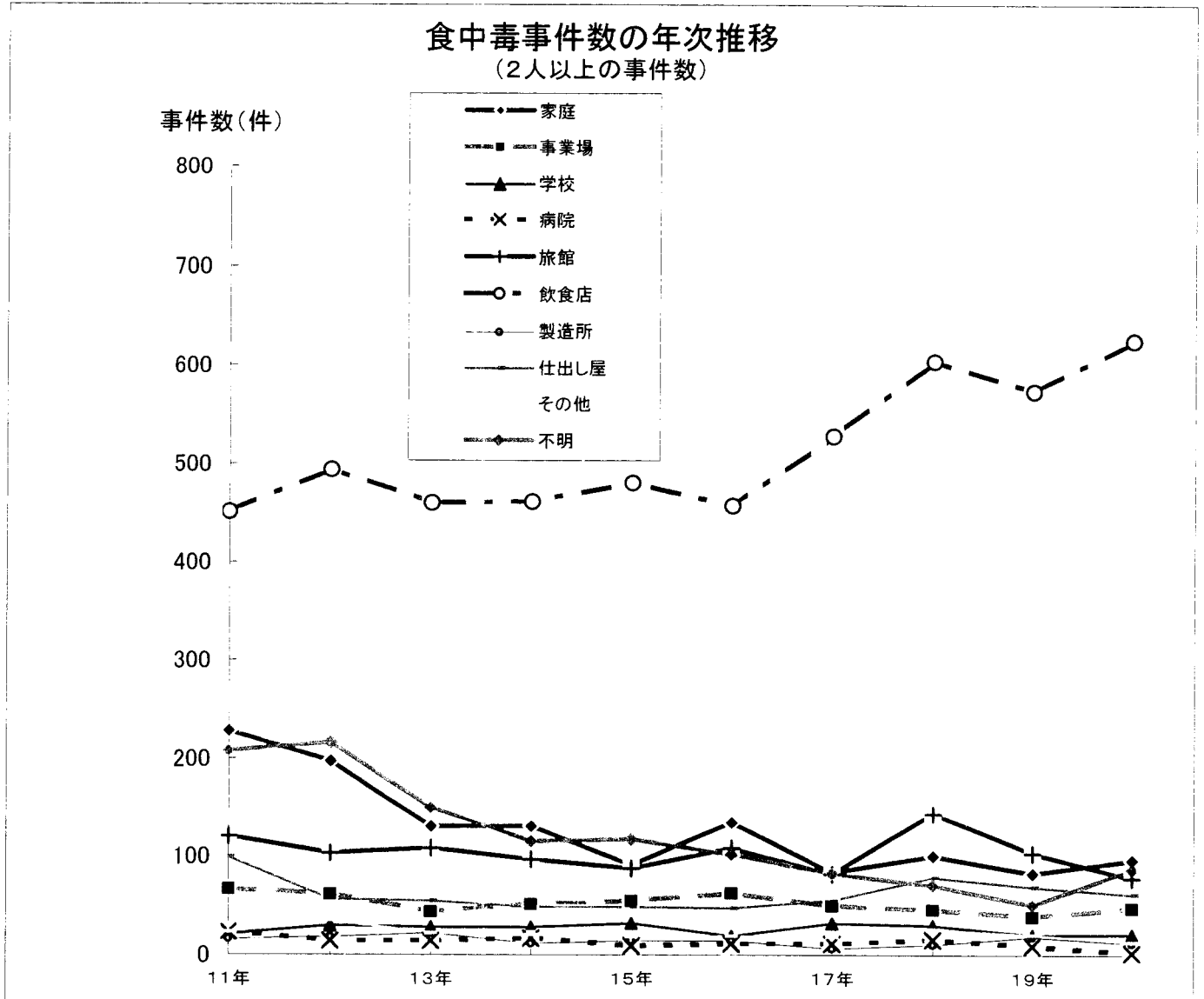


# 主な原因施設別にみた事件数の年次推移

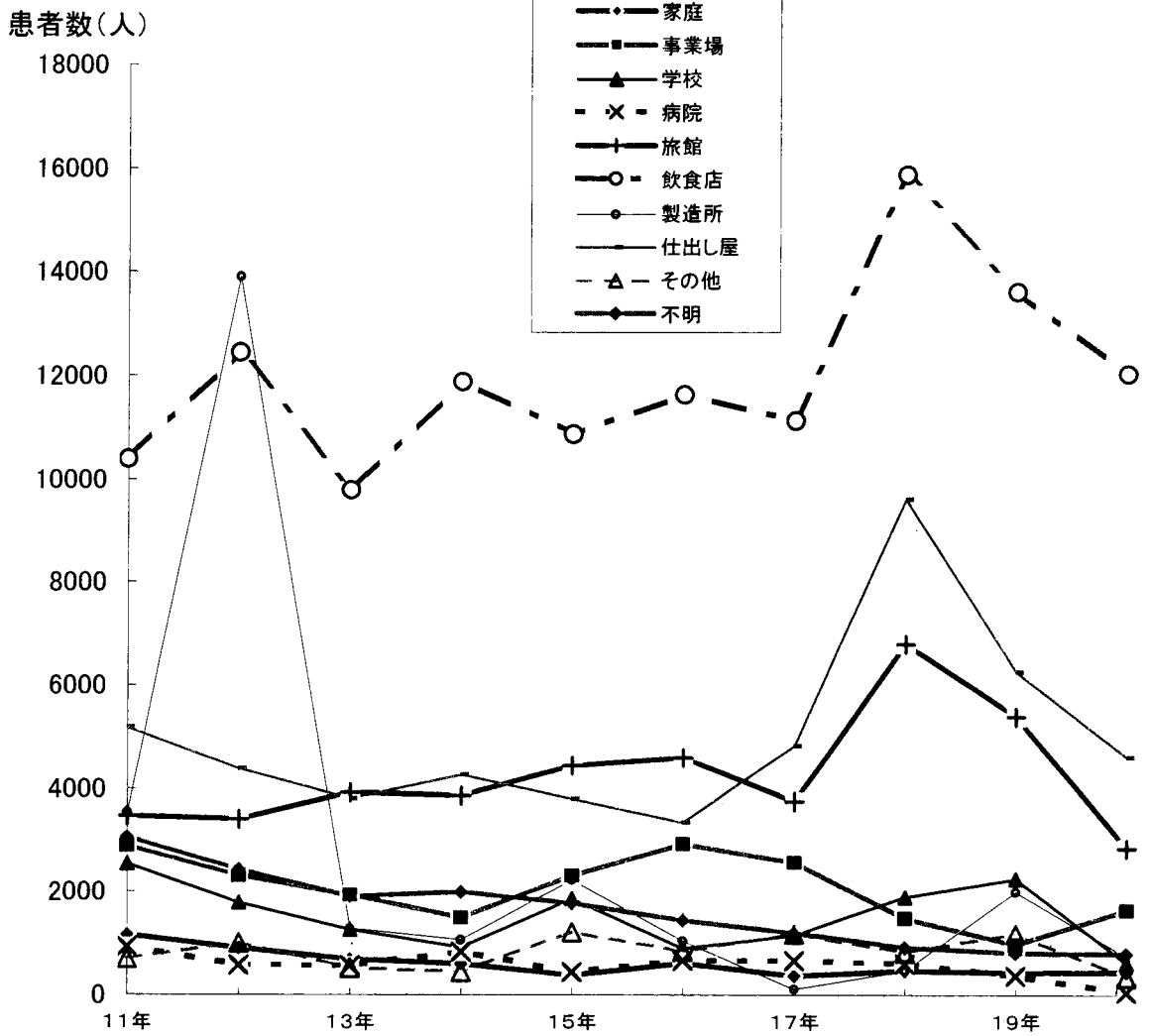


# 主な原因施設別にみた事件数の年次推移

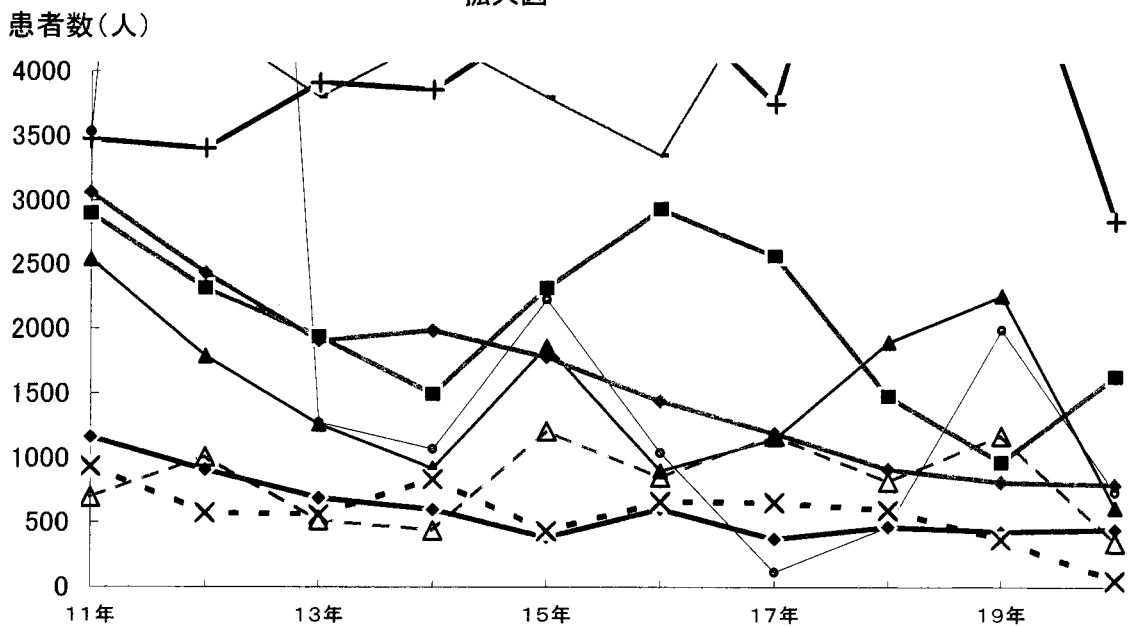


# 主な原因施設別にみた患者数の年次推移

## 全体の食中毒患者数の年次別推移

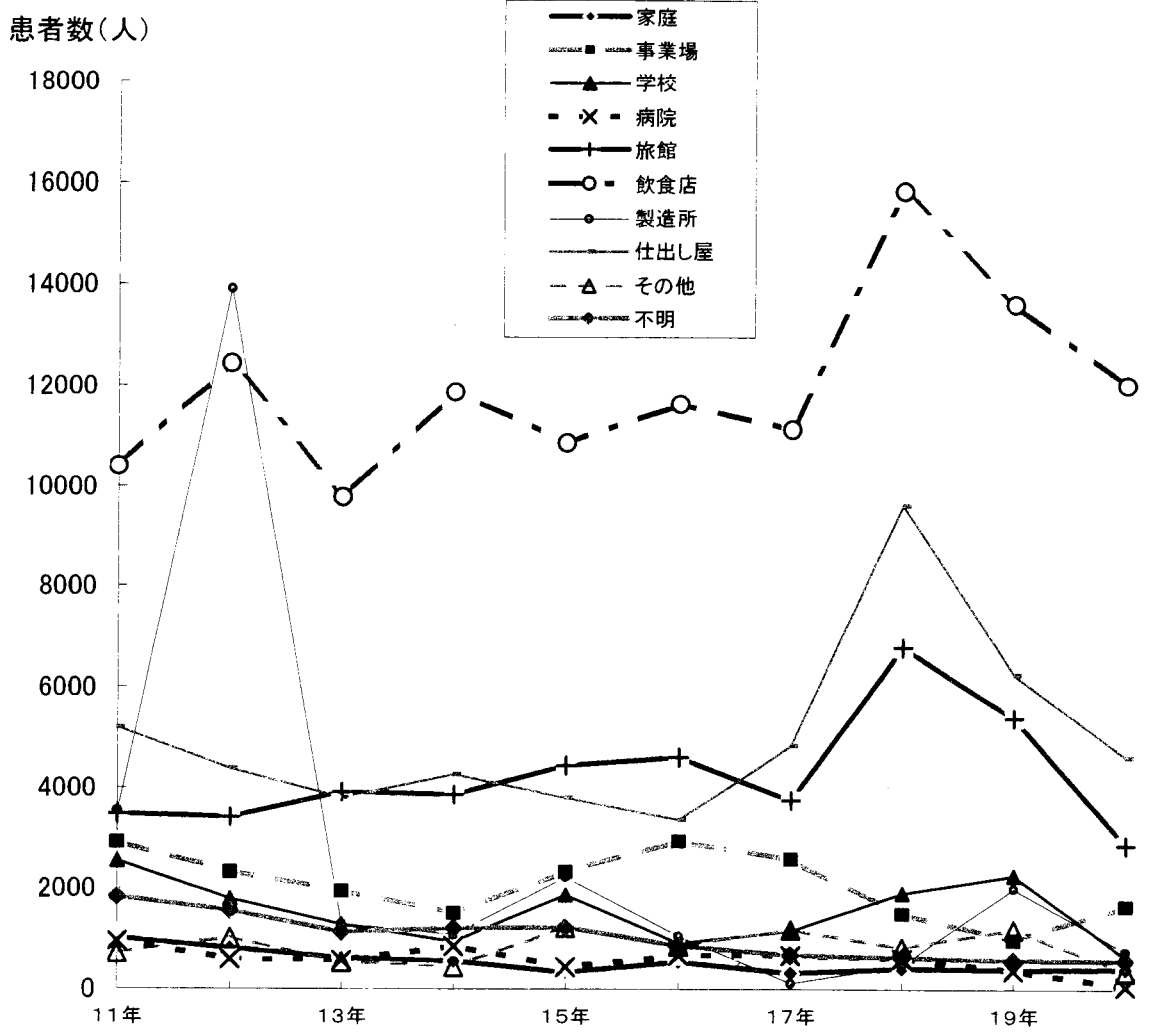


## 拡大図

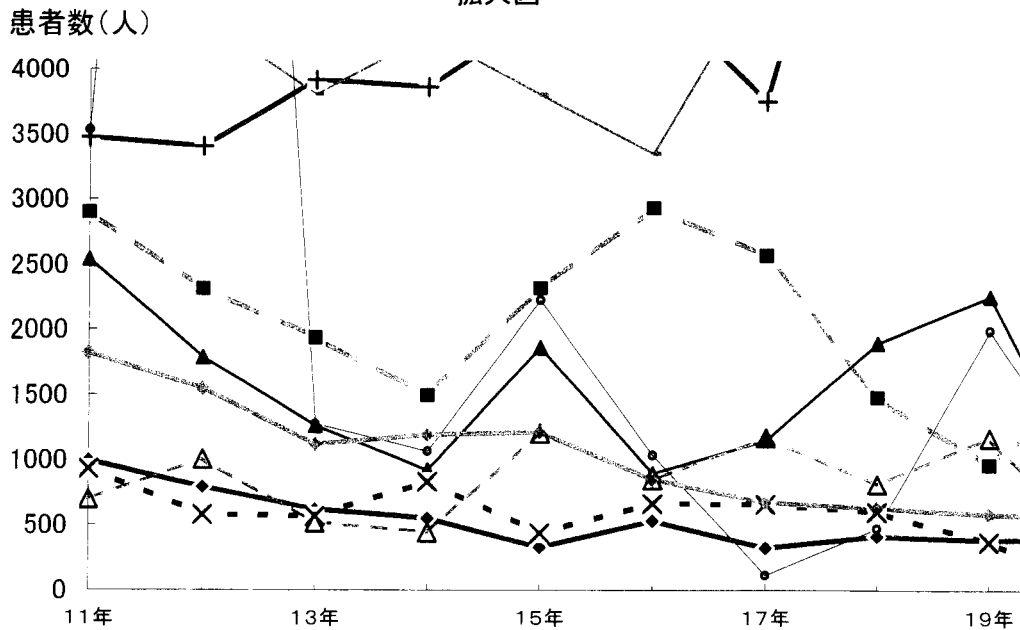


# 主な原因施設別にみた患者数の年次推移

## 食中毒患者数の年次推移 (2人以上の患者数)



## 拡大図



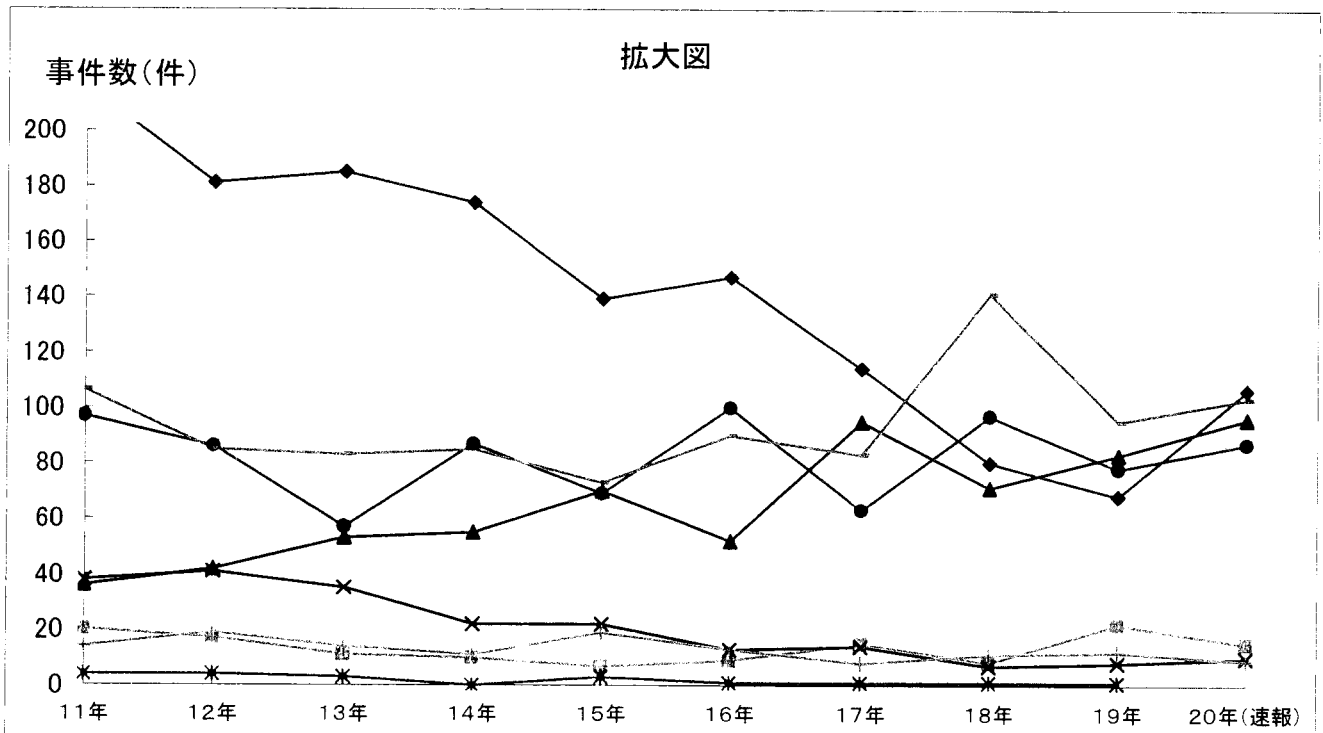
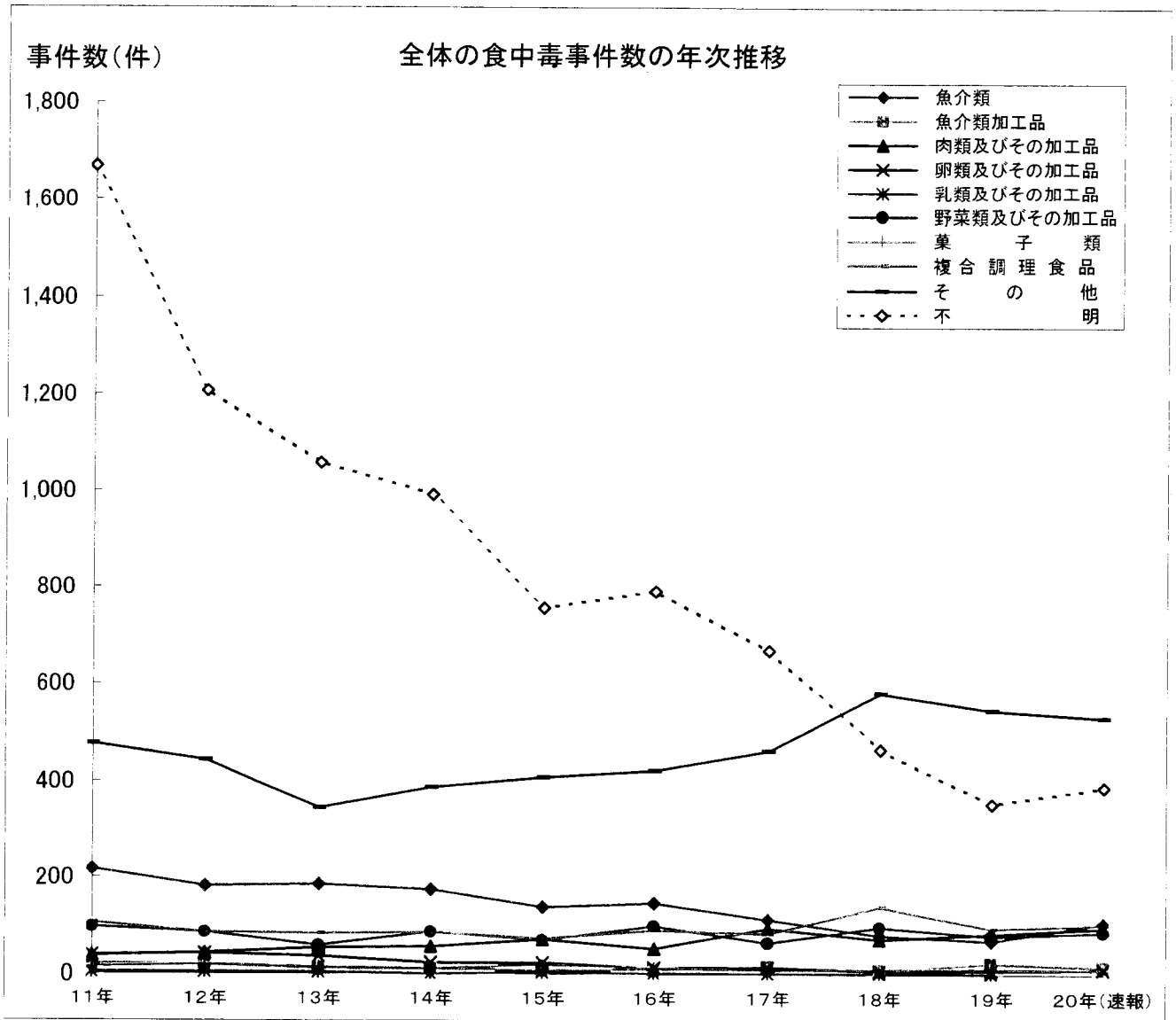
## 原因食品別発生状況(平成20年:速報)

(うち2人以上の事例)

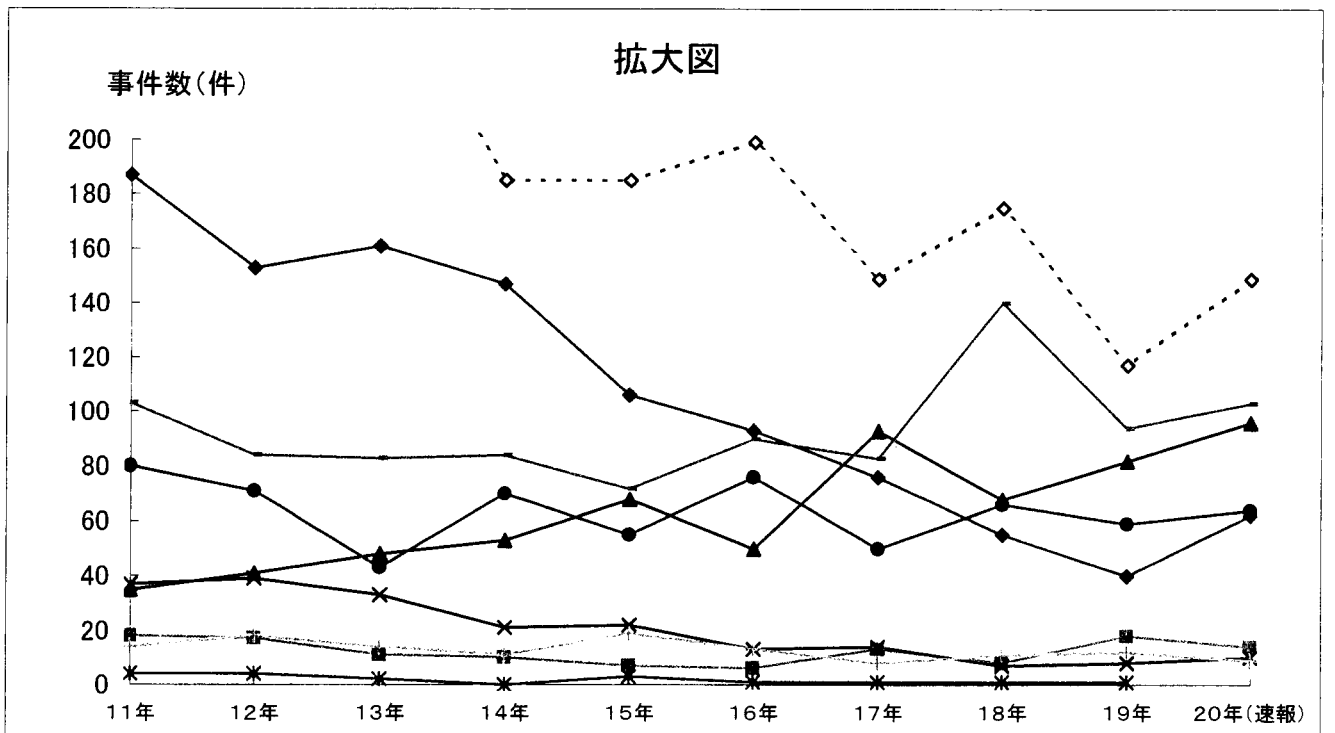
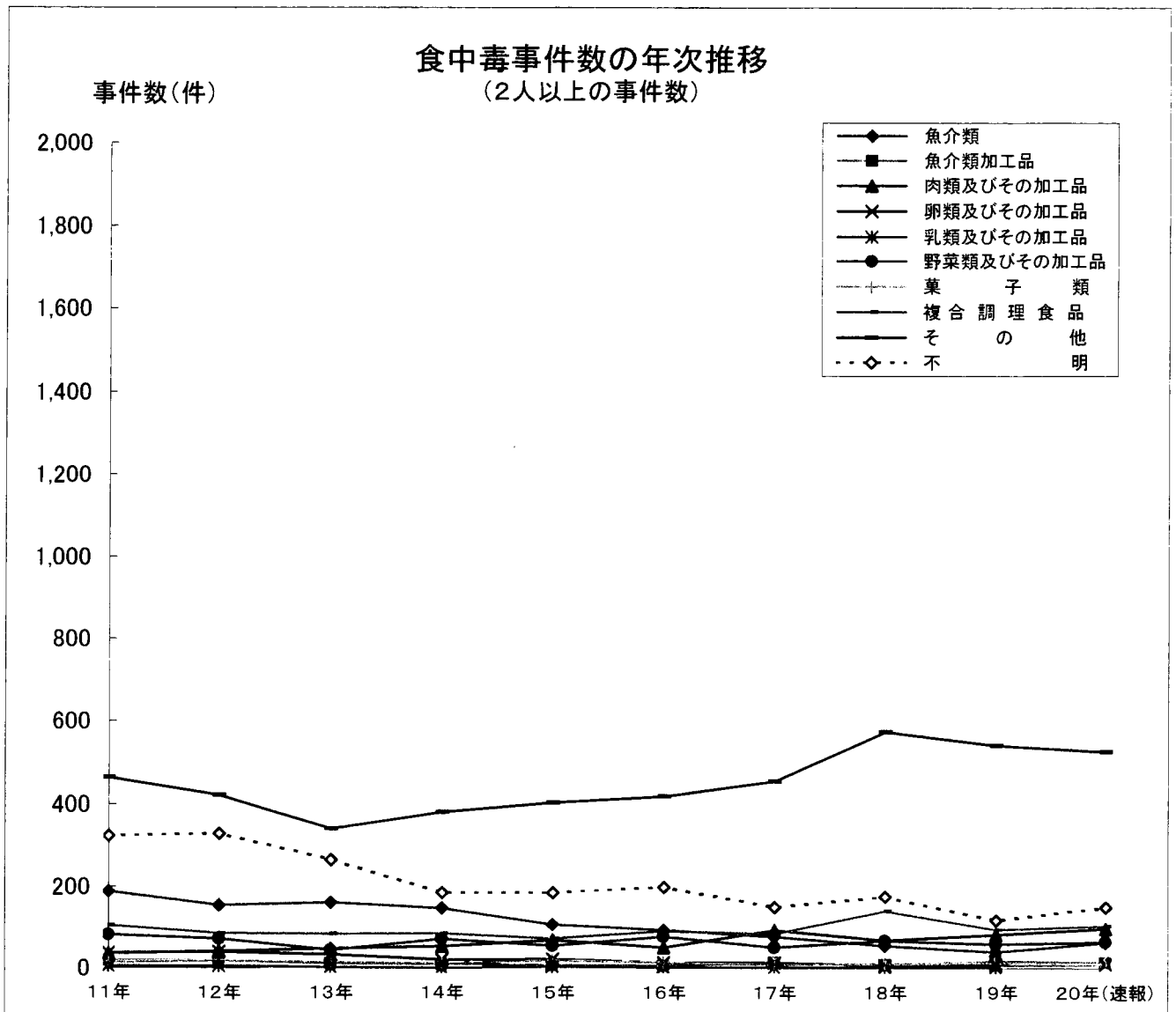
(うち1人の事例)

							(うち2人以上の事例)						(うち1人の事例)					
	事件数	(%)	患者数	%	死者数	%	事件数	(%)	患者数	%	死者数	%	事件数	(%)	患者数	%	死者数	%
総数	1,369	100.0	24,303	100.0	4	100.0	1,055	100.0	23,989	100.0	1	100.0	314	100.0	314	100.0	3	100.0
原因食品・食事判明	980	71.6	21,763	89.5	4	100.0	906	85.9	21,689	90.4	1	100.0	74	23.6	74	23.6	3	100.0
原因食品・食事不明	389	28.4	2,540	10.5	-	-	149	14.1	2,300	9.6	-	-	240	76.4	240	76.4	-	-
魚介類	106	7.7	925	3.8	3	75.0	62	5.9	881	3.7	-	-	44	12.3	44	17.6	3	100.0
貝類	35	2.6	236	1.0	-	-	29	2.7	230	1.0	-	-	6	1.7	6	2.4	-	-
ふぐ	40	2.9	56	0.2	3	75.0	11	1.0	27	0.1	-	-	29	8.1	29	11.6	3	100.0
その他	31	2.3	633	2.6	-	-	22	2.1	624	2.6	-	-	9	2.5	9	3.6	-	-
魚介類加工品	15	1.1	194	0.8	-	-	14	1.3	193	0.8	-	-	-	-	-	-	-	-
魚肉練り製品	2	0.1	16	0.1	-	-	2	0.2	16	0.1	-	-	-	-	-	-	-	-
その他	13	0.9	178	0.7	-	-	12	1.1	177	0.7	-	-	-	-	-	-	-	-
肉類及びその加工品	96	7.0	1,410	5.8	-	-	96	9.1	1,410	5.9	-	-	0	0.0	0	0.0	-	-
卵類及びその加工品	10	0.7	339	1.4	-	-	10	0.9	339	1.4	-	-	-	-	-	-	-	-
乳類及びその加工品	-	-	-	-	-	-	-	-	-	-	-	-	-	-	-	-	-	-
穀類及びその加工品	23	1.7	259	1.1	-	-	21	2.0	257	1.1	-	-	-	-	-	-	-	-
野菜及びその加工品	87	6.4	500	2.1	-	-	64	6.1	477	2.0	-	-	23	6.4	23	9.2	-	-
豆類	1	0.1	36	0.1	-	-	1	0.1	36	0.2	-	-	-	-	-	-	-	-
きのこ類	64	4.7	189	0.8	-	-	45	4.3	170	0.7	-	-	19	5.3	19	7.6	-	-
その他	22	1.6	275	1.1	-	-	18	1.7	271	1.1	-	-	-	-	-	-	-	-
菓子類	9	0.7	726	3.0	-	-	9	0.9	726	3.0	-	-	-	-	-	-	-	-
複合調理食品	103	7.5	3,646	15.0	-	-	103	9.8	3,646	15.2	-	-	0	0.0	0	0.0	-	-
その他	531	38.8	13,764	56.6	1	25.0	527	50.0	13,760	57.4	1	100.0	4	1.1	4	1.6	-	-
食品特定	18	1.3	326	1.3	-	-	15	1.4	323	1.3	-	-	3	0.8	3	1.2	-	-
食事特定	513	37.5	13,438	55.3	1	25.0	512	48.5	13,437	56.0	1	100.0	1	0.3	1	0.4	-	-
不明	389	28.4	2,540	10.5	-	-	149	13.2	2,300	9.6	-	-	240	66.9	240	96.0	-	-

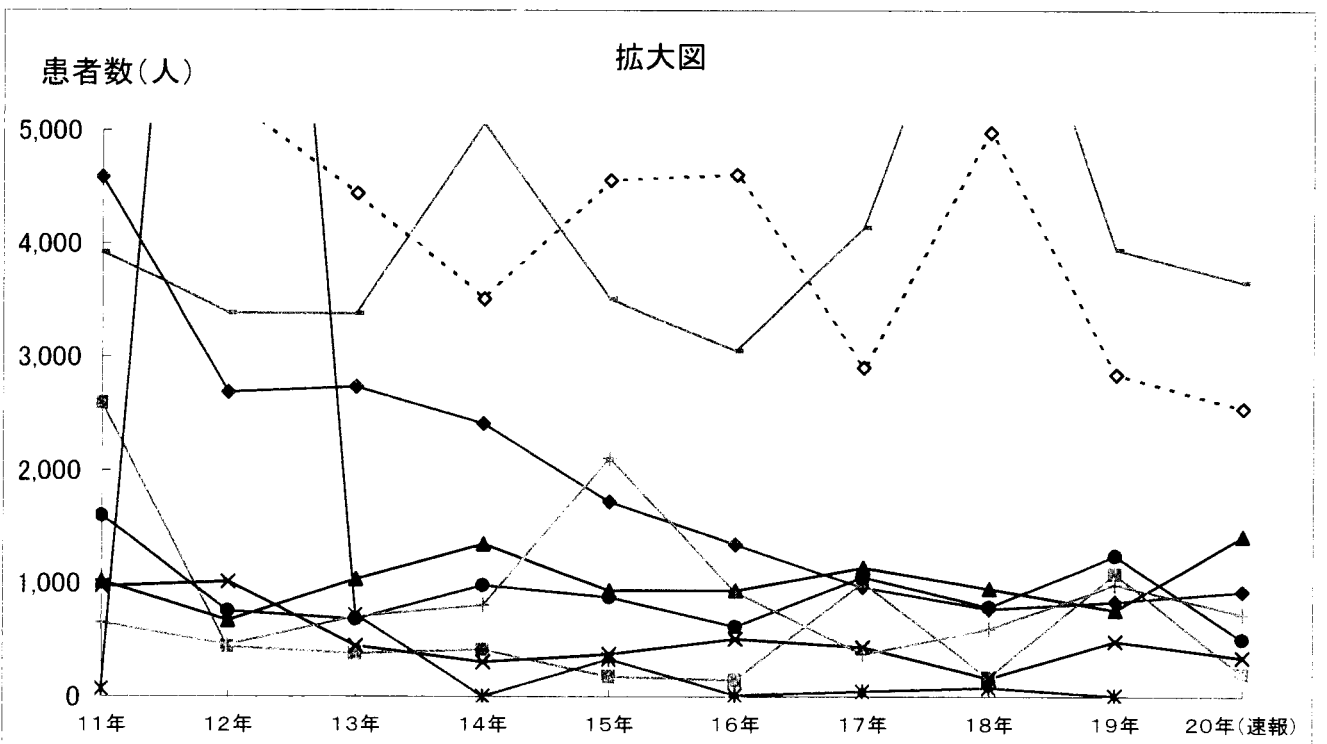
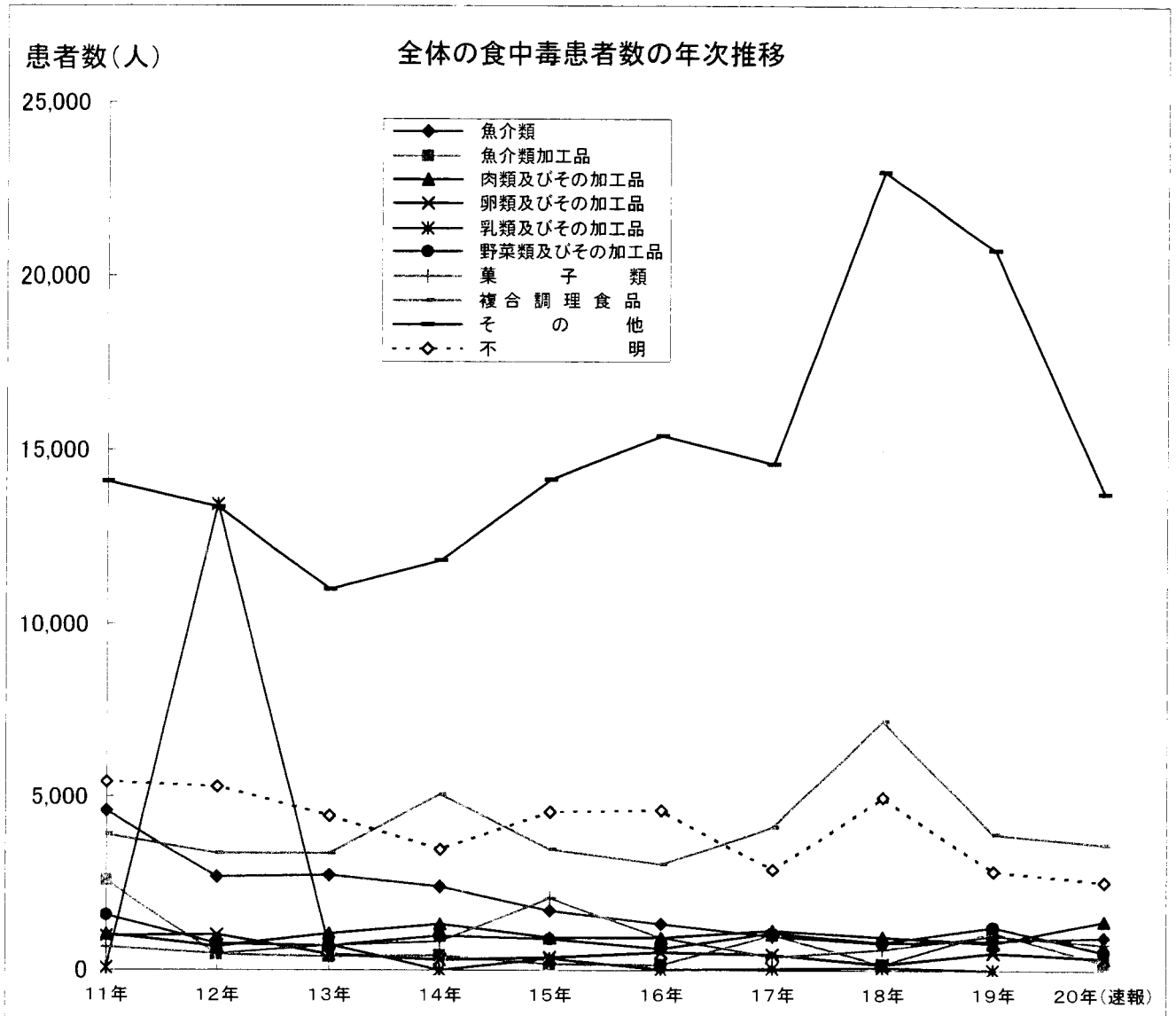
# 主な原因食品別に見た事件数の年次推移



# 主な原因食品別に見た事件数の年次推移

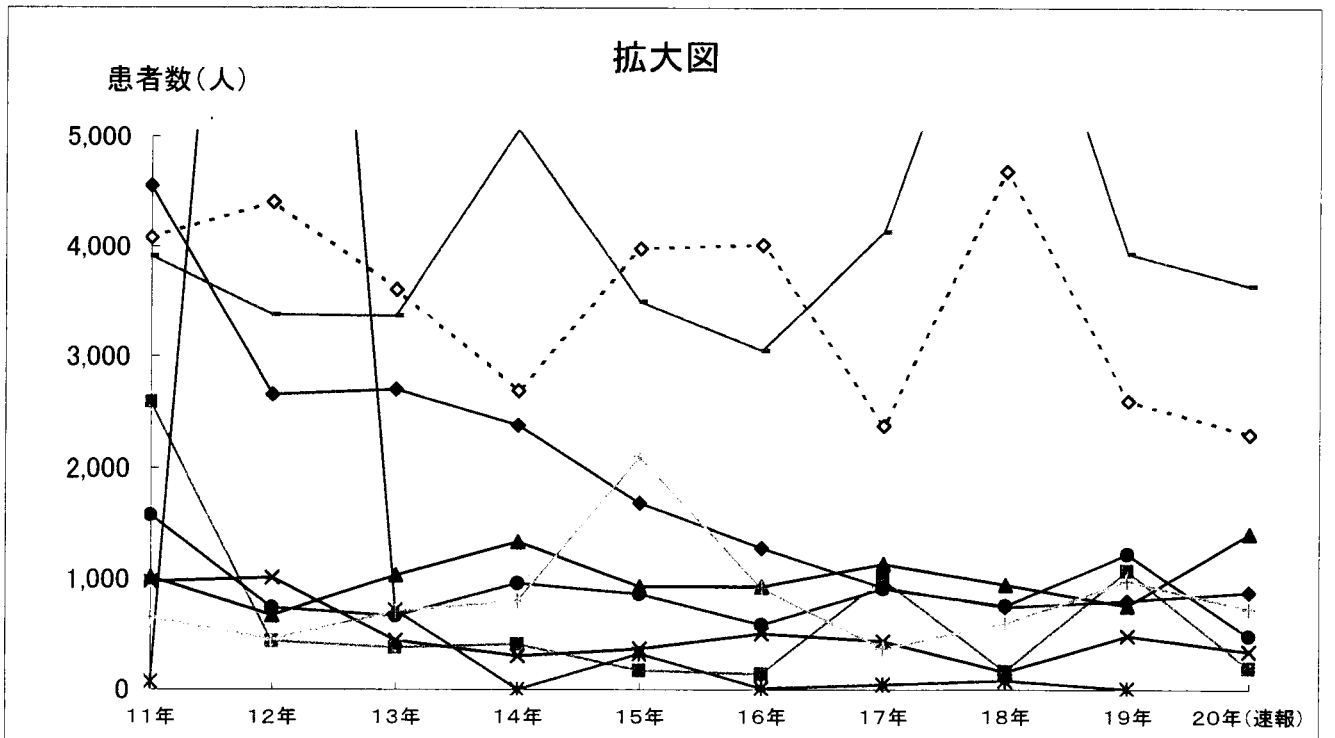
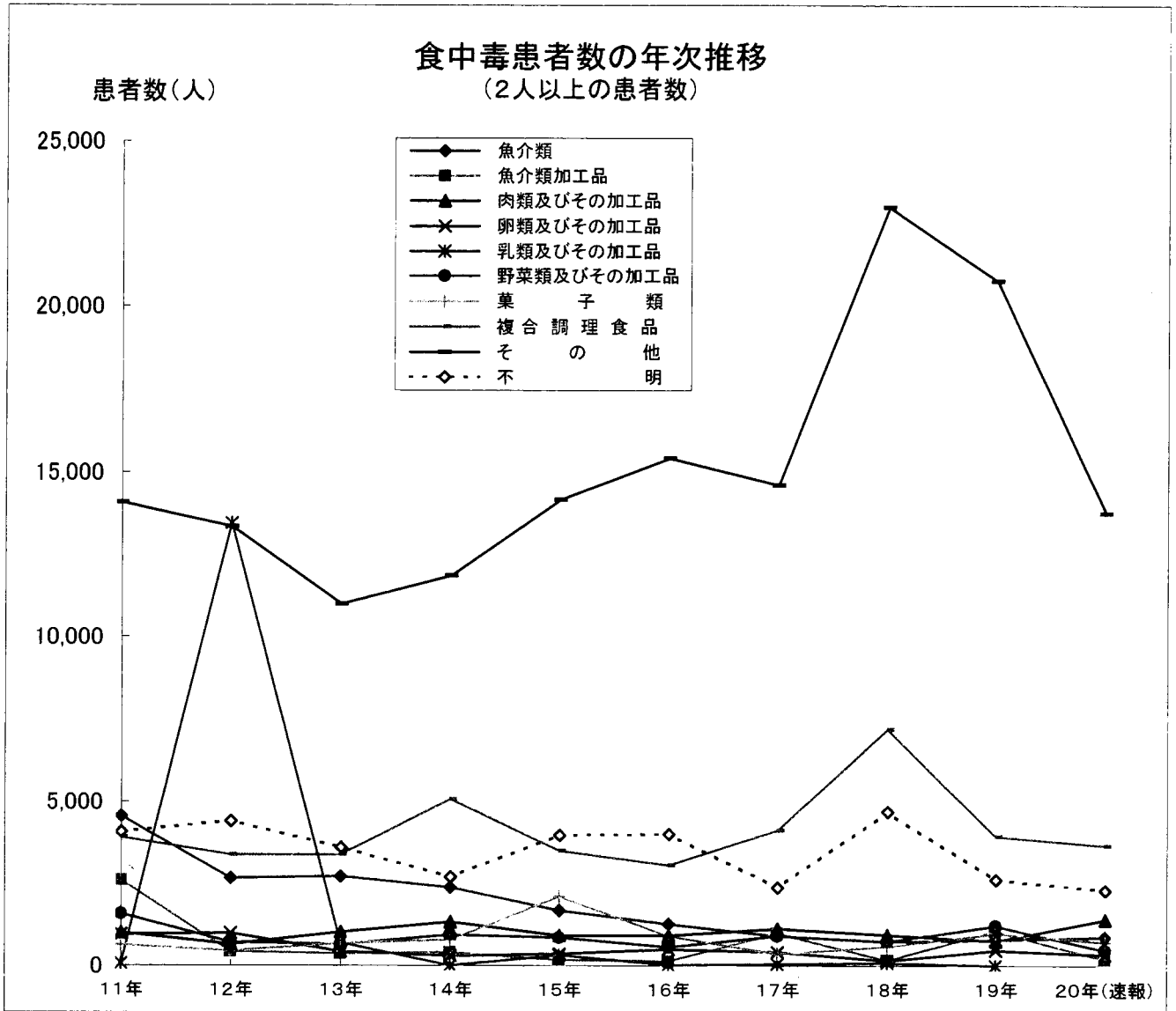


# 主な原因食品別にみた患者数の年次推移





# 主な原因食品別に見た患者数の年次推移



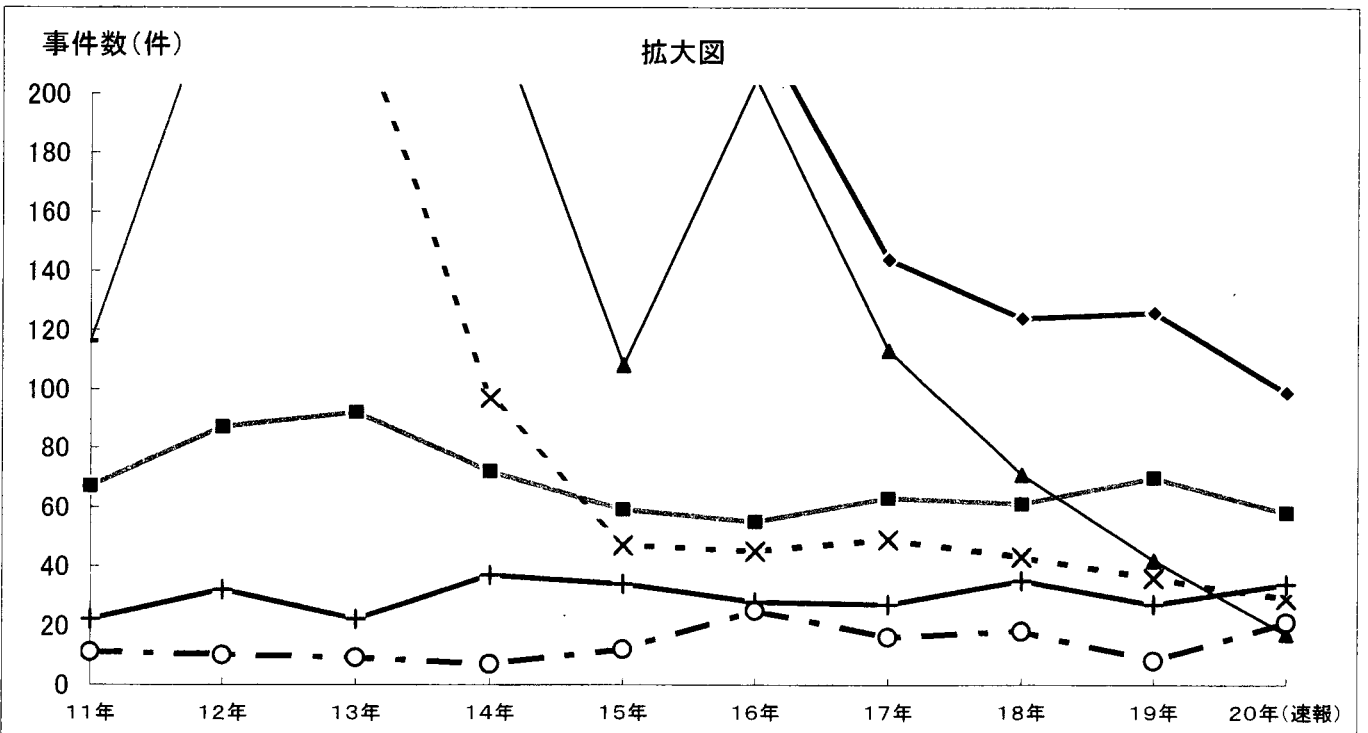
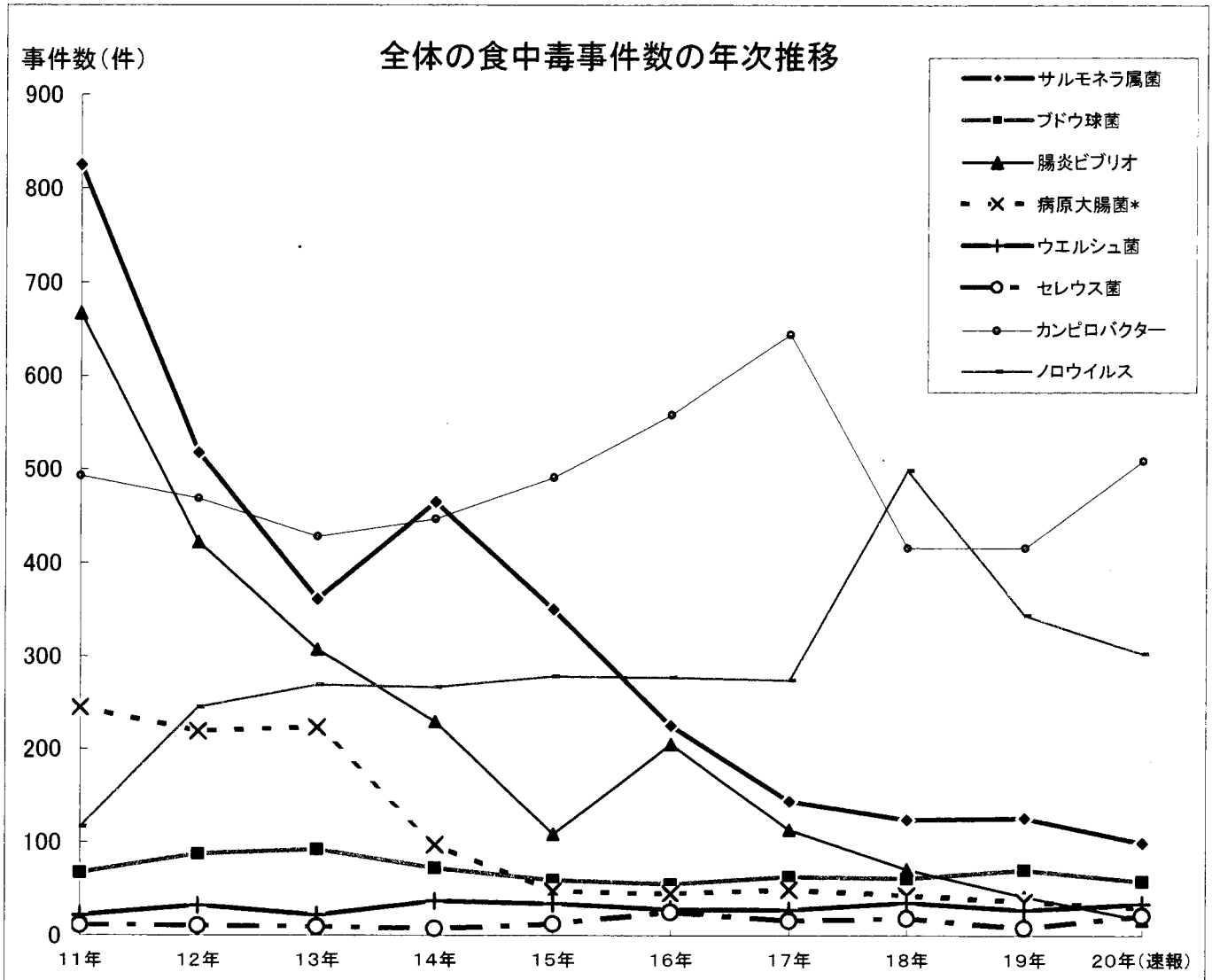
### 病因物質別発生状況(平成20年:速報)

(うち2人以上の事例)

(うち1人の事例)

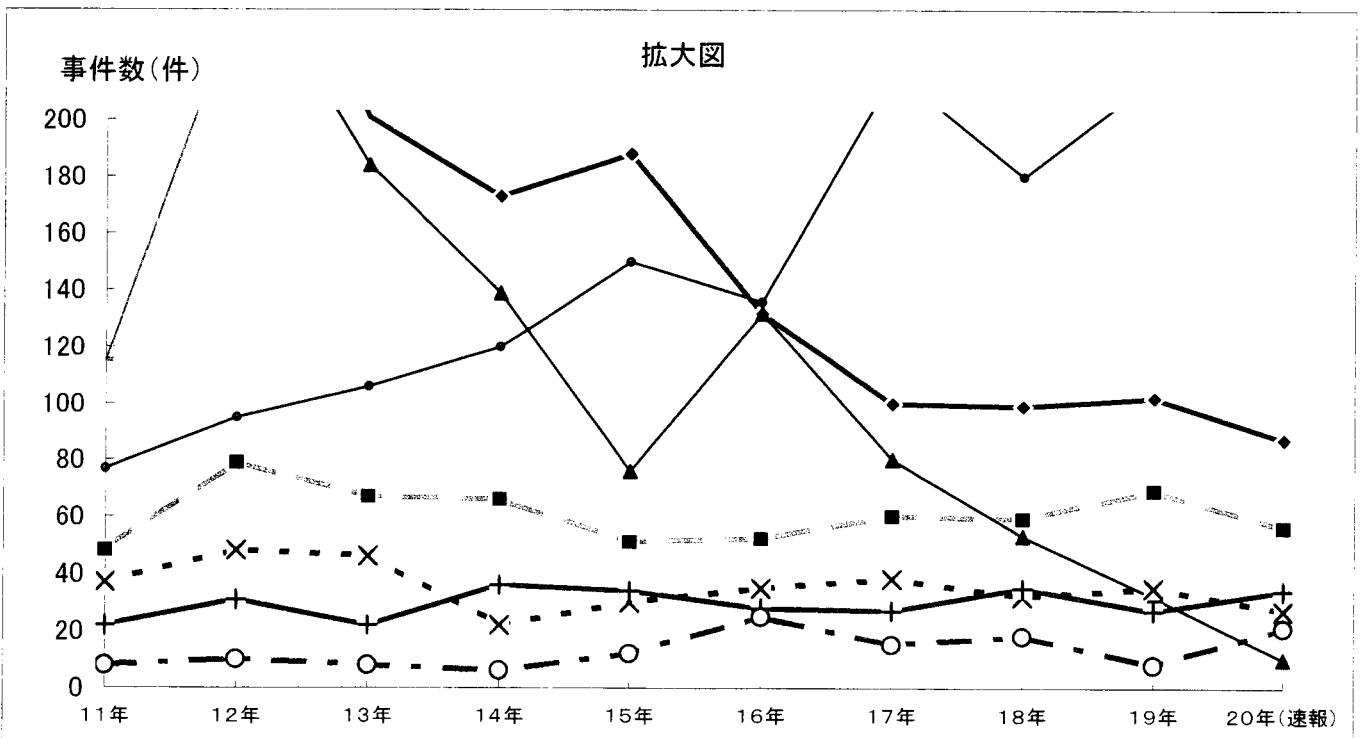
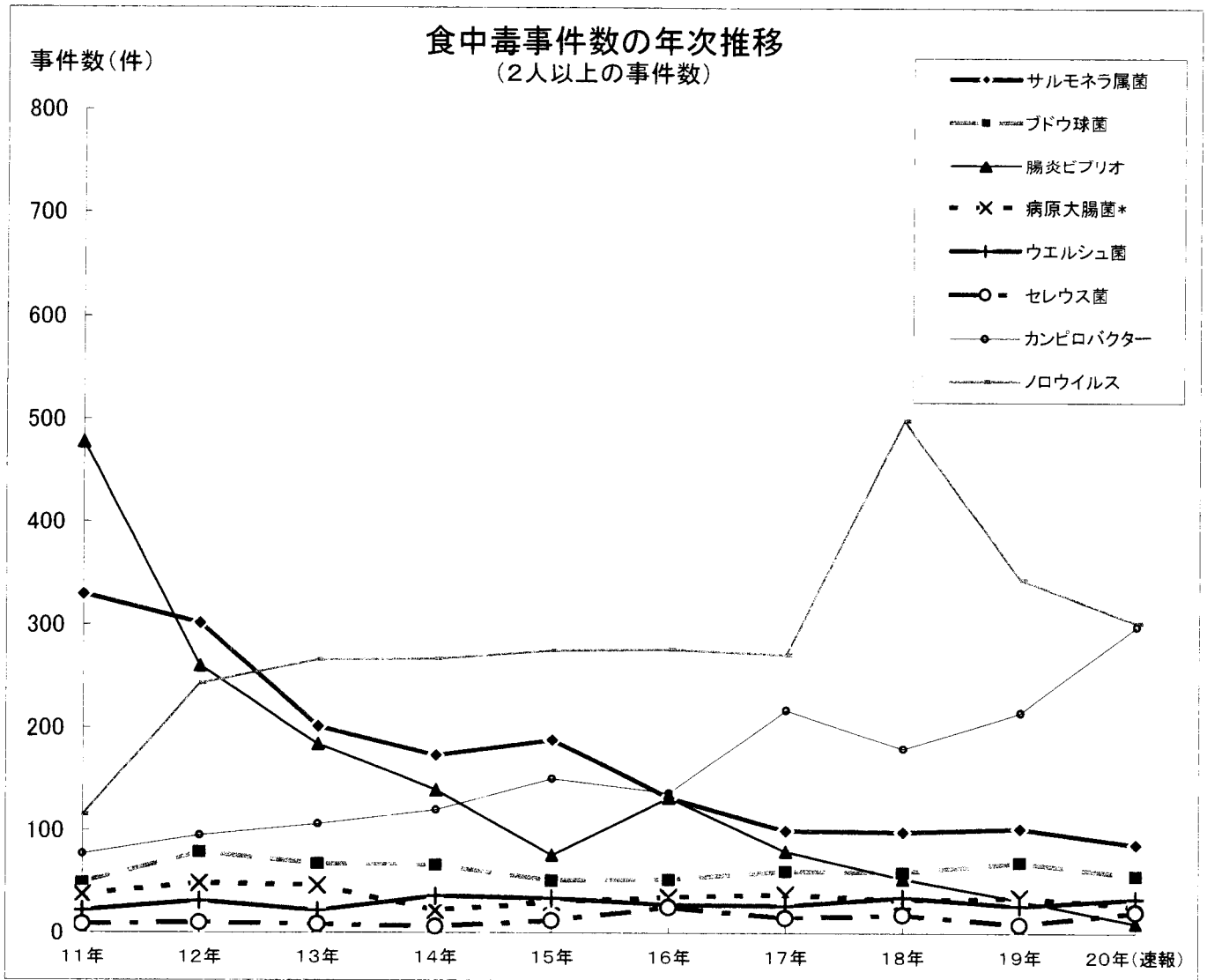
								(うち2人以上の事例)						(うち1人の事例)					
		事件数	(%)	患者数	%	死者数	%	事件数	(%)	患者数	%	死者数	%	事件数	(%)	患者数	%	死者数	%
総数		1,369	100.0	24,303	100.0	4	100.0	1,055	100.0	23,989	100.0	1	100.0	314	100.0	314	100.0	3	100.0
病因物質判明		1,278	93.4	23,014	94.7	4	100.0	966	91.6	22,702	94.6	1	100.0	312	99.4	312	99.4	3	100.0
病因物質不明		91	6.6	1,289	5.3	-	-	89	8.4	1,287	5.4	-	-	-	-	-	-	-	-
細菌		1,369	100.0	24,303	100.0	4	100.0	1,055	100.0	23,989	100.0	1	100.0	314	100.0	314	100.0	3	100.0
総数		778	56.8	10,331	42.5	1	25.0	543	51.5	10,096	42.1	1	100.0	235	74.8	235	74.8	-	-
サルモネラ属菌		99	7.2	2,551	10.5	-	-	87	8.2	2,539	10.6	-	-	12	3.8	12	3.8	-	-
ぶどう球菌		58	4.2	1,424	5.9	-	-	56	5.3	1,422	5.9	-	-	2	0.6	2	0.6	-	-
ボツリヌス菌		-	-	-	-	-	-	-	-	-	-	-	-	-	-	-	-	-	-
腸炎ビブリオ		17	1.2	168	0.7	-	-	10	0.9	161	0.7	-	-	7	2.2	7	2.2	-	-
腸管出血性大腸菌(VT産生)		17	1.2	115	0.5	-	-	17	1.6	115	0.5	-	-	-	-	-	-	-	-
その他の病原大腸菌		12	0.9	501	2.1	-	-	10	0.9	499	2.1	-	-	2	0.6	2	0.6	-	-
ウエルシュ菌		34	2.5	2,088	8.6	-	-	34	3.2	2,088	8.7	-	-	-	-	-	-	-	-
セレウス菌		21	1.5	230	0.9	1	25.0	21	2.0	230	1.0	1	20.0	-	-	-	-	-	-
エルシニア・エンテロコリチカ		-	-	-	-	-	-	-	-	-	-	-	-	-	-	-	-	-	-
カンピロバクター・ジェジュニ/コリ		509	37.2	3,071	12.6	-	-	299	28.3	2,861	11.9	-	-	210	66.9	210	66.9	-	-
ナグビブリオ		1	0.1	5	0.0	-	-	1	0.1	5	0.0	-	-	-	-	-	-	-	-
コレラ菌		3	0.2	37	0.2	-	-	3	0.3	37	0.2	-	-	-	-	-	-	-	-
赤痢菌		3	0.2	131	0.5	-	-	3	0.3	131	0.5	-	-	-	-	-	-	-	-
チフス菌		-	-	-	-	-	-	-	-	-	-	-	-	-	-	-	-	-	-
パラチフスA菌		-	-	-	-	-	-	-	-	-	-	-	-	-	-	-	-	-	-
その他の細菌		4	0.3	10	0.0	-	-	2	0.2	8	0.0	-	-	2	0.6	2	0.6	-	-
ウイルス		304	22.2	11,630	47.9	-	-	304	28.8	11,630	48.5	-	-	-	-	-	-	-	-
ノロウイルス		303	22.1	11,618	47.8	-	-	303	28.7	11,618	48.4	-	-	-	-	-	-	-	-
その他のウイルス		1	0.1	12	0.0	-	-	1	0.1	12	0.1	-	-	-	-	-	-	-	-
化学物質		27	2.0	619	2.5	-	-	27	2.6	619	2.6	-	-	-	-	-	-	-	-
自然毒		152	11.1	387	1.6	3	75.0	90	8.5	325	1.4	-	-	62	19.7	62	19.7	3	100.0
植物性自然毒		91	6.6	283	1.2	-	-	65	6.2	257	1.1	-	-	26	8.3	26	8.3	-	-
動物性自然毒		61	4.5	104	0.4	3	75.0	25	2.4	68	0.3	-	-	36	11.5	36	11.5	3	100.0
その他		17	1.2	47	0.2	-	-	2	0.2	32	0.1	-	-	15	4.8	15	4.8	-	-
不明		91	6.6	1,289	5.3	-	-	89	8.4	1,287	5.4	-	-	2	0.6	2	0.6	-	-

# 主な病因物質別にみた事件数の推移



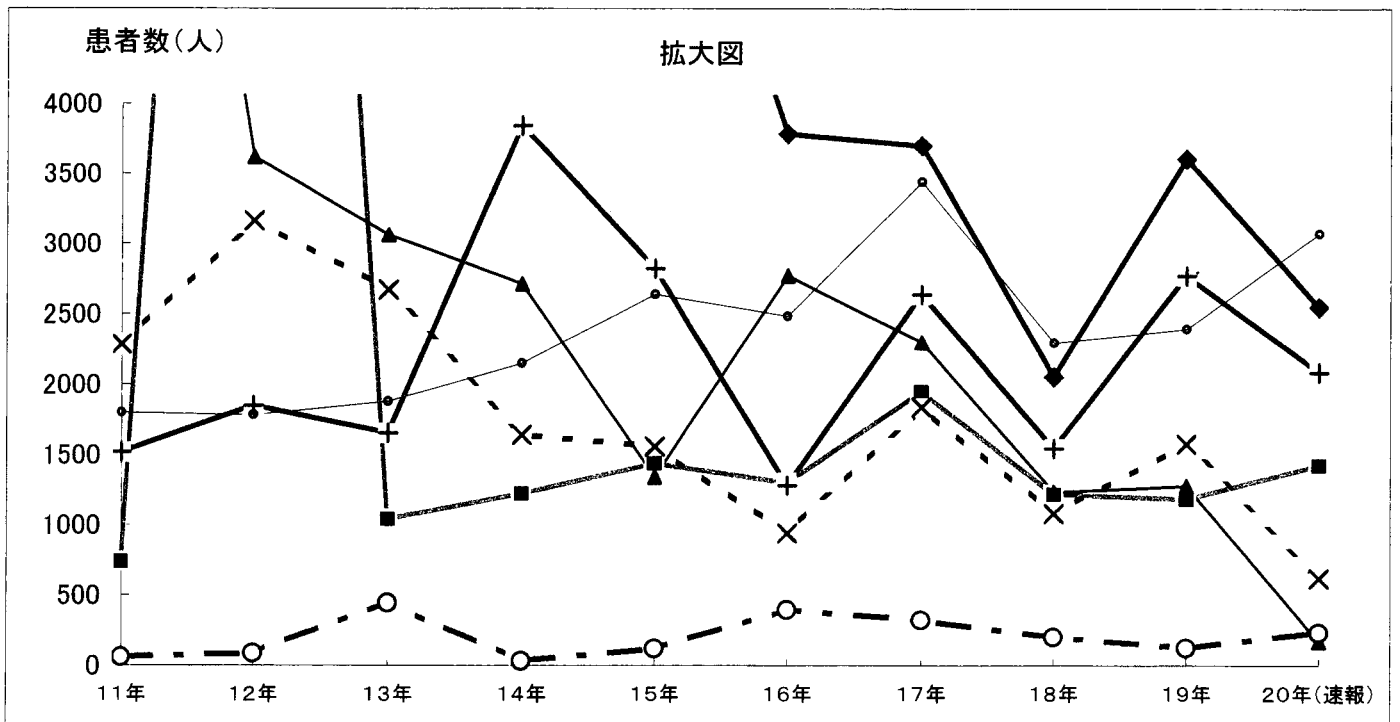
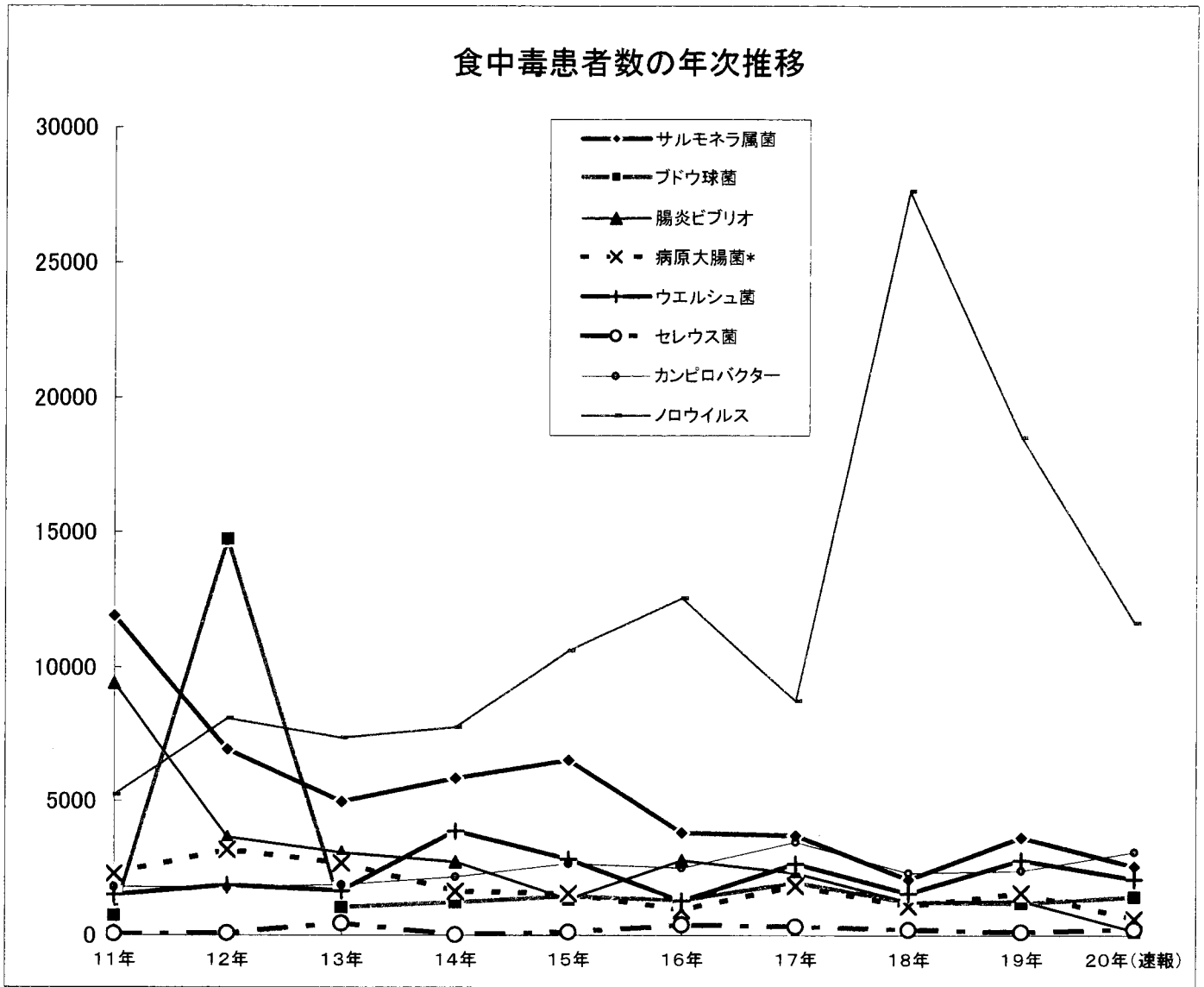
\* 腸管出血性大腸菌を含む。

# 主な病因物質別にみた事件数の推移



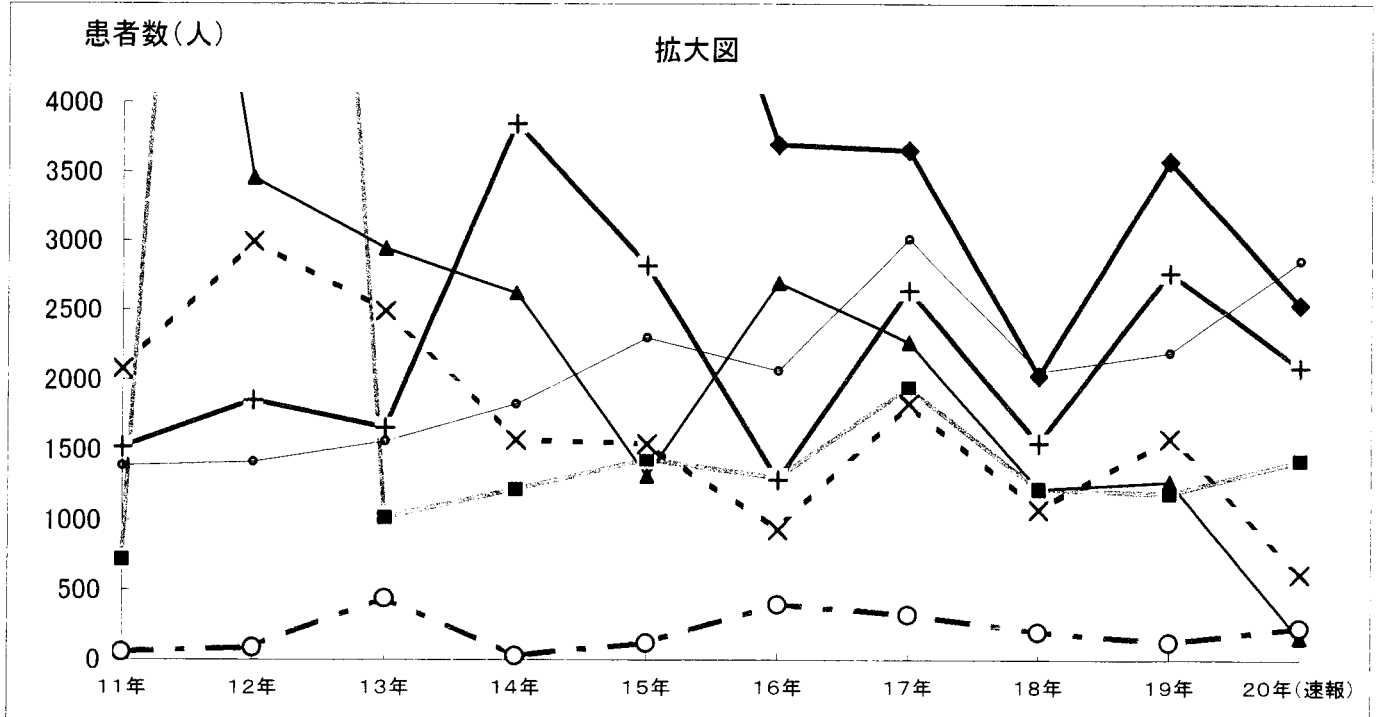
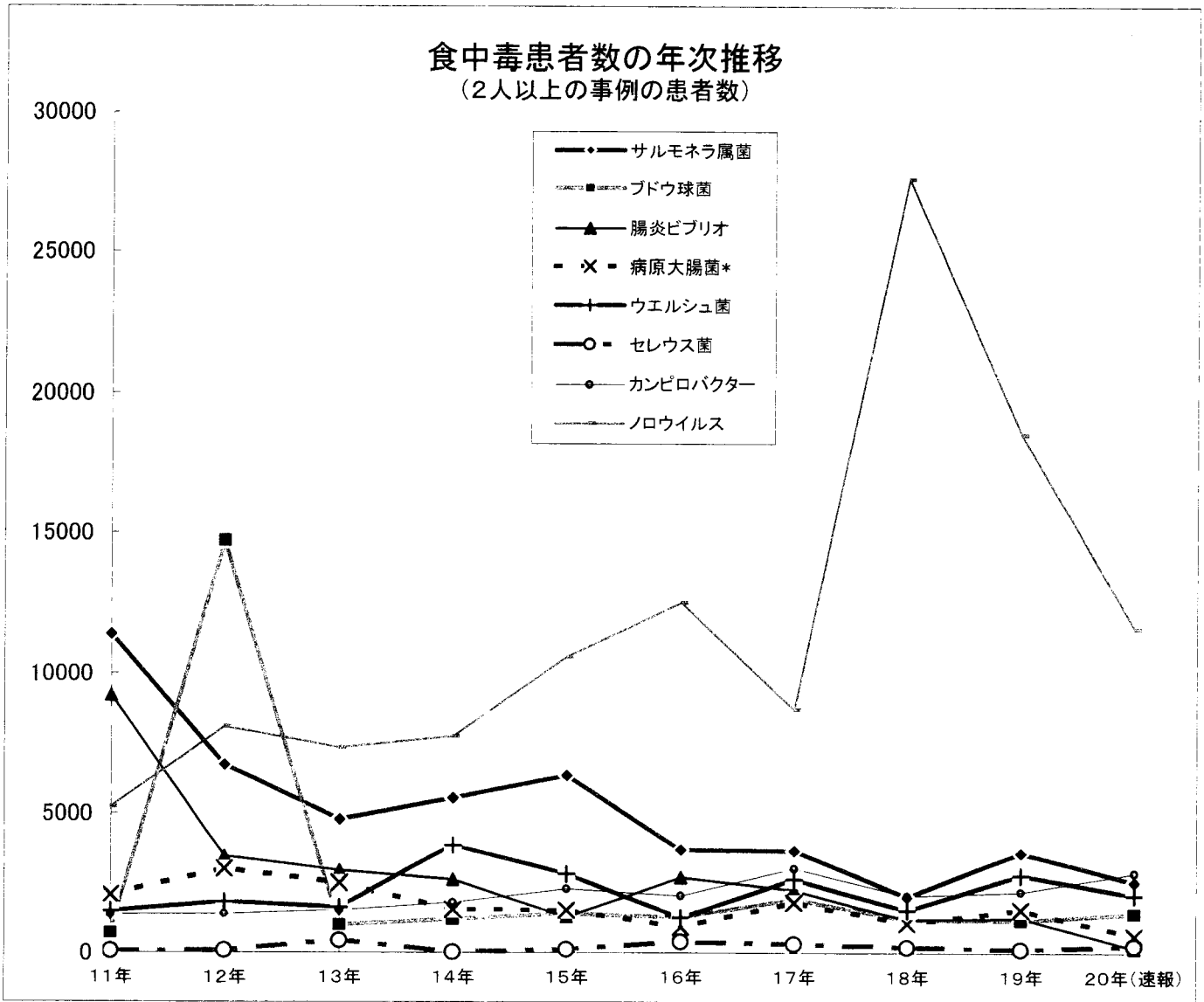
\* 腸管出血性大腸菌を含む。

# 主な病因物質別にみた患者数の推移



\* 腸管出血性大腸菌を含む。

# 主な病因物質別にみた患者数の推移



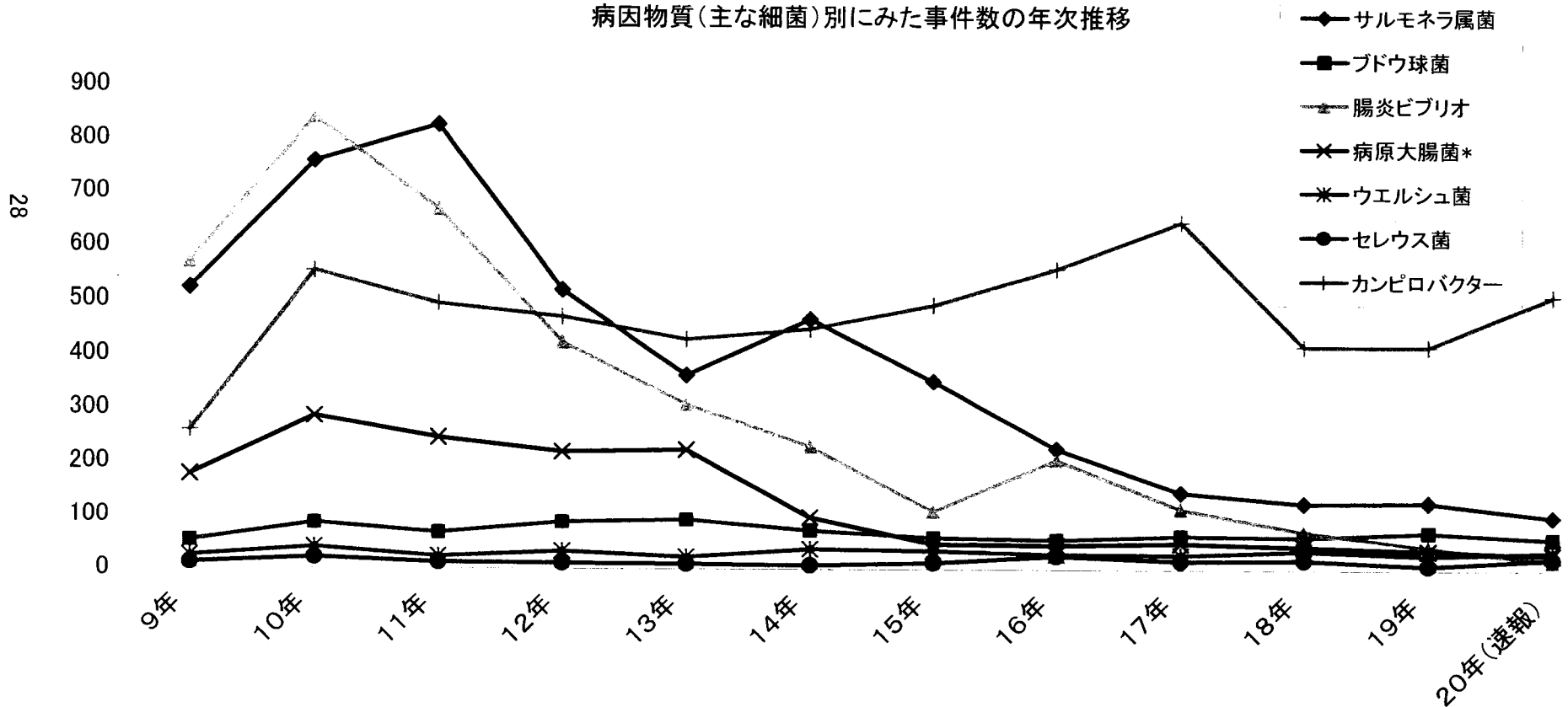
\* 腸管出血性大腸菌を含む。

### 病因物質(主な細菌)別にみた事件数の年次推移

	9年	10年	11年	12年	13年	14年	15年	16年	17年	18年	19年	20年(速報)
サルモネラ属菌	521	757	825	518	361	465	350	225	144	124	126	99
ブドウ球菌	51	85	67	87	92	72	59	55	63	61	70	58
腸炎ビブリオ	568	839	667	422	307	229	108	205	113	71	42	17
病原大腸菌*	176	285	245	219	223	97	47	45	49	43	36	29
ウエルシュ菌	23	39	22	32	22	37	34	28	27	35	27	34
セレウス菌	10	20	11	10	9	7	12	25	16	18	8	21
カンピロバクター	257	553	493	469	428	447	491	558	645	416	416	509

\*腸管出血性大腸菌を含む。

### 病因物質(主な細菌)別にみた事件数の年次推移



## 病因物質(主な細菌)別にみた患者数の年次推移

	9年	10年	11年	12年	13年	14年	15年	16年	17年	18年	19年	20年(速報)
サルモネラ属菌	10,926	11,471	11,888	6,940	4,949	5,833	6,517	3,788	3,700	2,053	3,603	2,551
ブドウ球菌	611	1,924	736	14,722	1,039	1,221	1,438	1,298	1,948	1,220	1,181	1,424
腸炎ビブリオ	6,786	12,318	9,396	3,620	3,065	2,714	1,342	2,773	2,301	1,236	1,278	168
病原大腸菌*	5,407	3,599	2,284	3,164	2,671	1,641	1,559	939	1,839	1,081	1,576	616
ウエルシュ菌	2,378	3,387	1,517	1,852	1,656	3,847	2,824	1,283	2,643	1,545	2,772	2,088
セレウス菌	89	704	59	86	444	30	118	397	324	200	124	230
カンピロバクター	2,648	2,114	1,802	1,784	1,880	2,152	2,642	2,485	3,439	2,297	2,396	3,071

\*腸管出血性大腸菌を含む。

## 病因物質(主な細菌)別にみた患者数の年次推移

