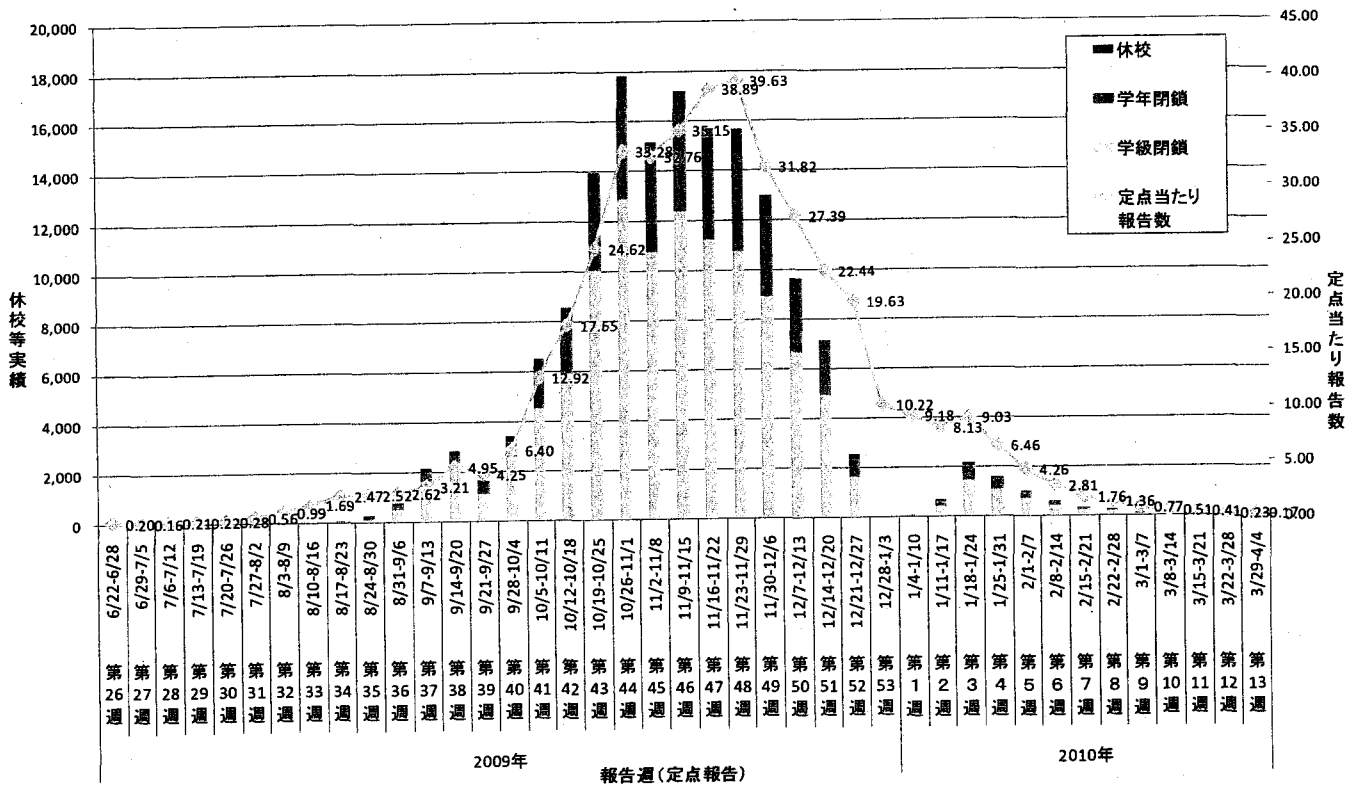


公衆衛生対策

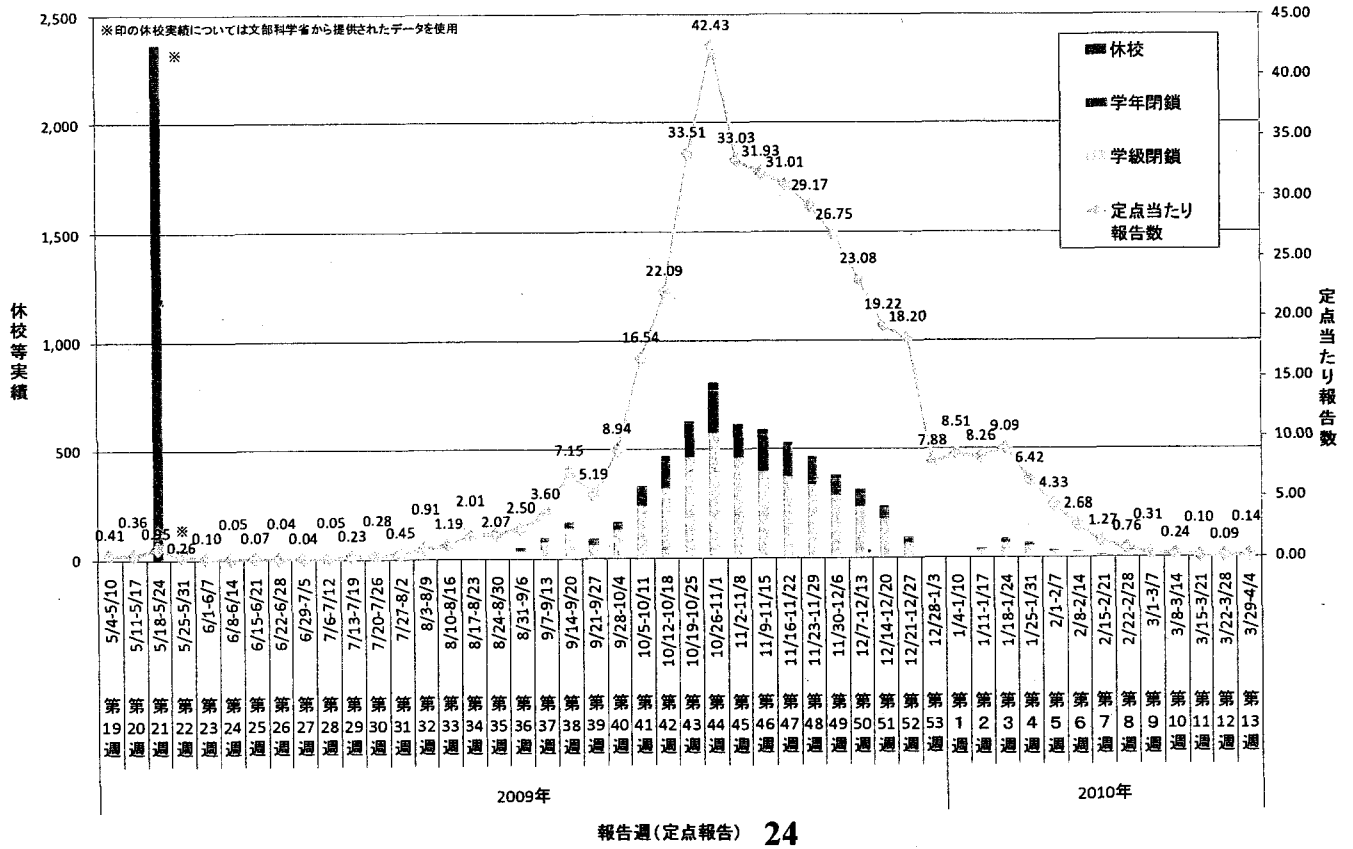
(学校閉鎖)

22

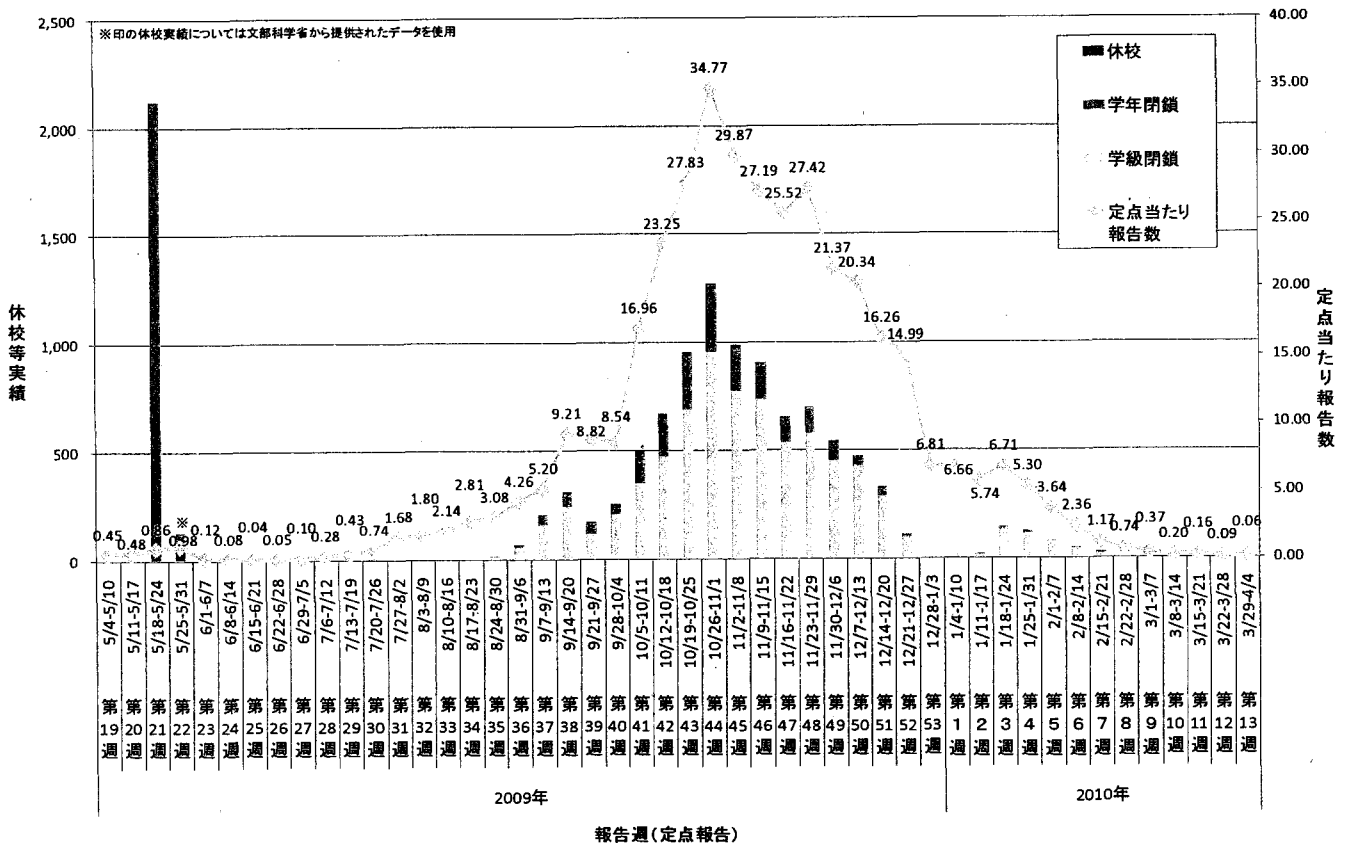
全国における休校等実績および定点当たり報告数



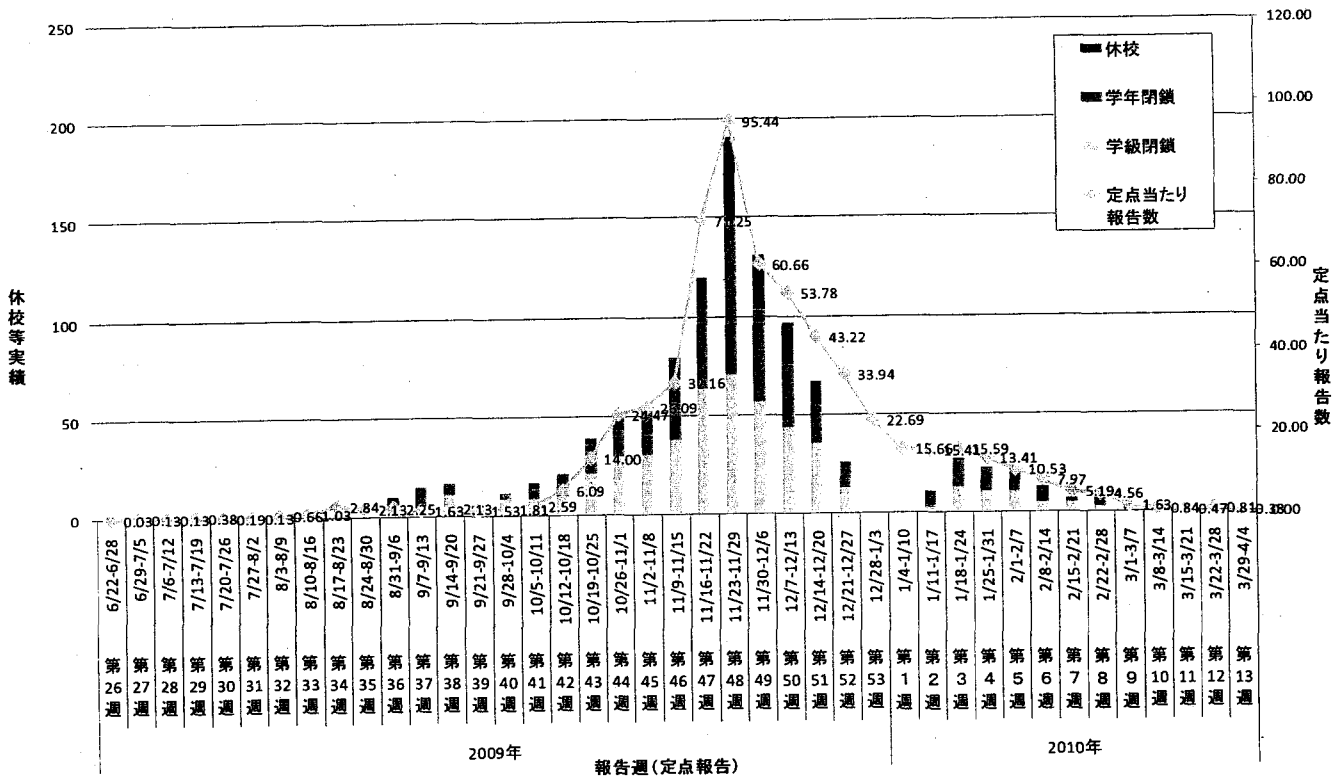
兵庫県における休校等実績および定点当たり報告数



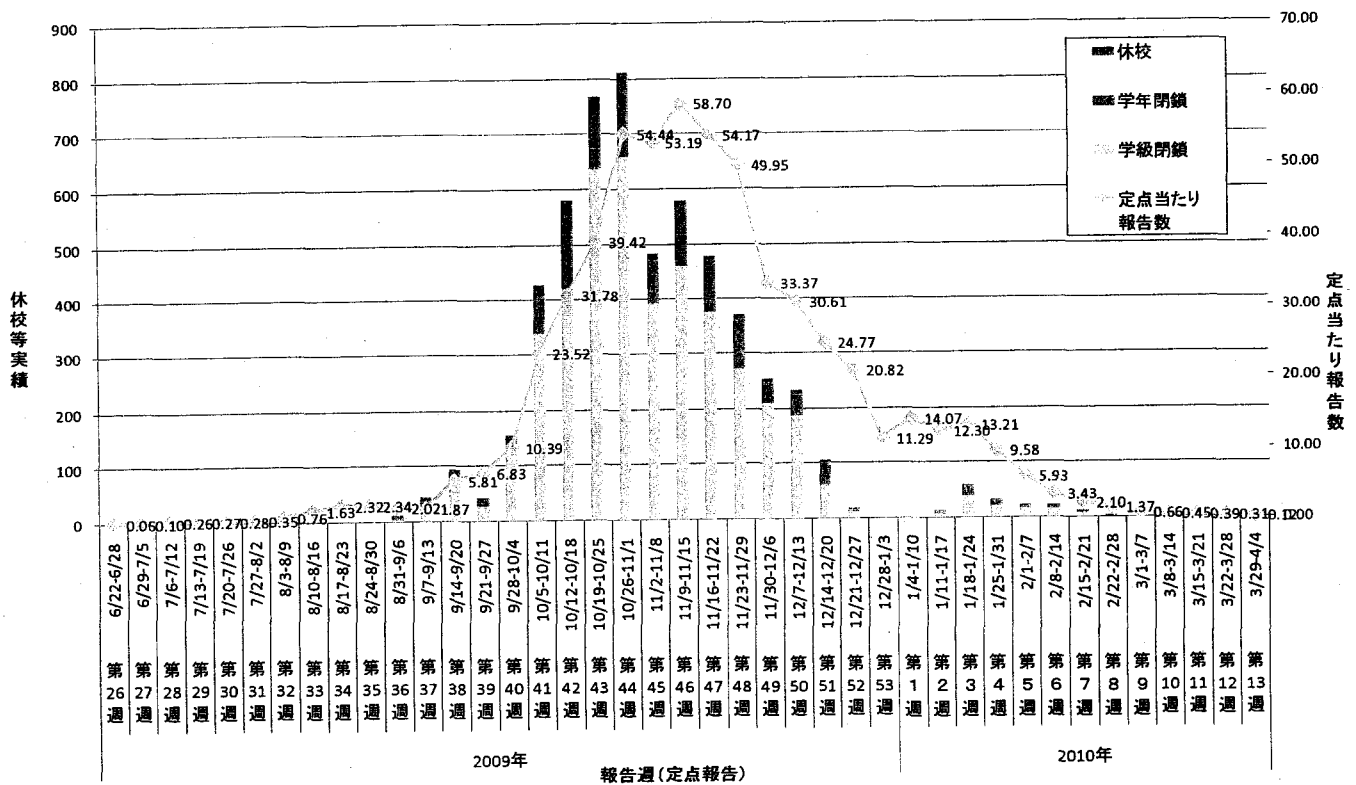
大阪府における休校等実績および定点当たり報告数



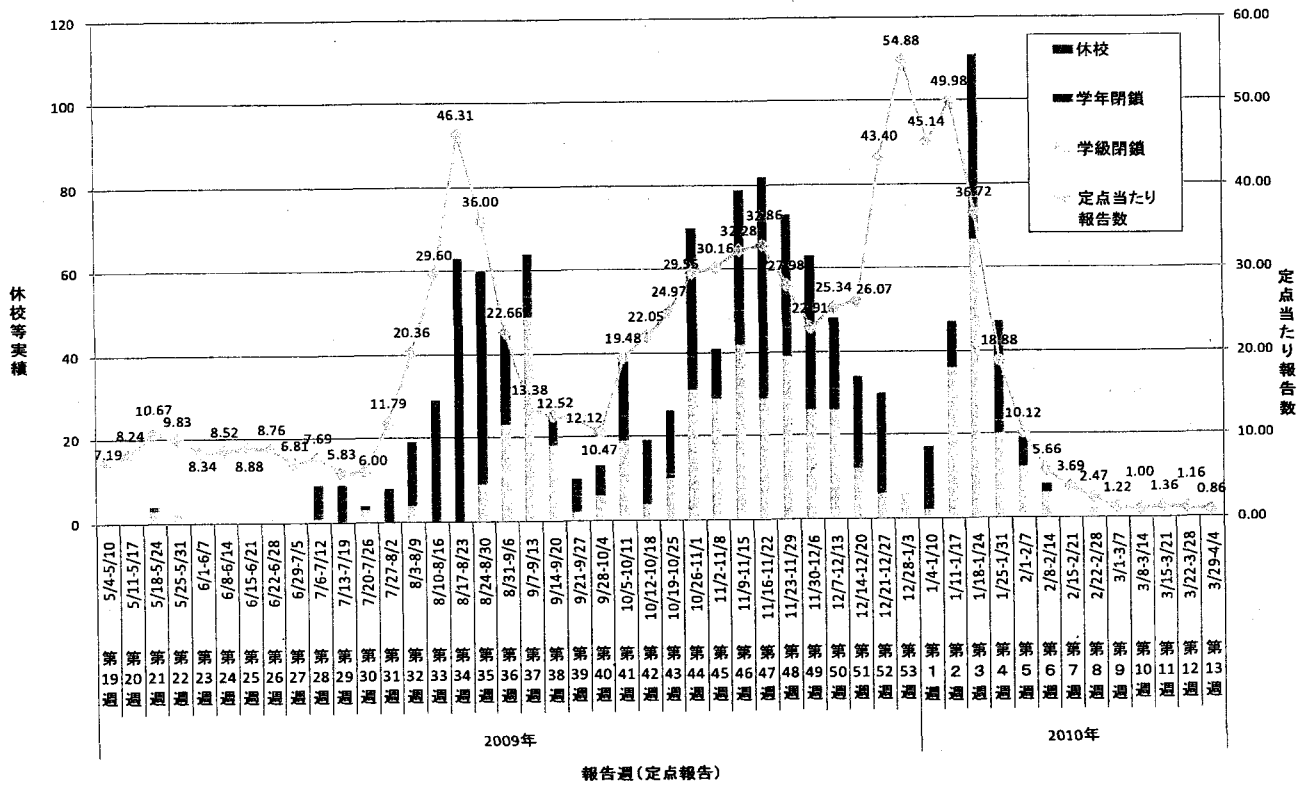
福井県における休校等実績および定点当たり報告数



愛知県における休校等実績および定点当たり報告数

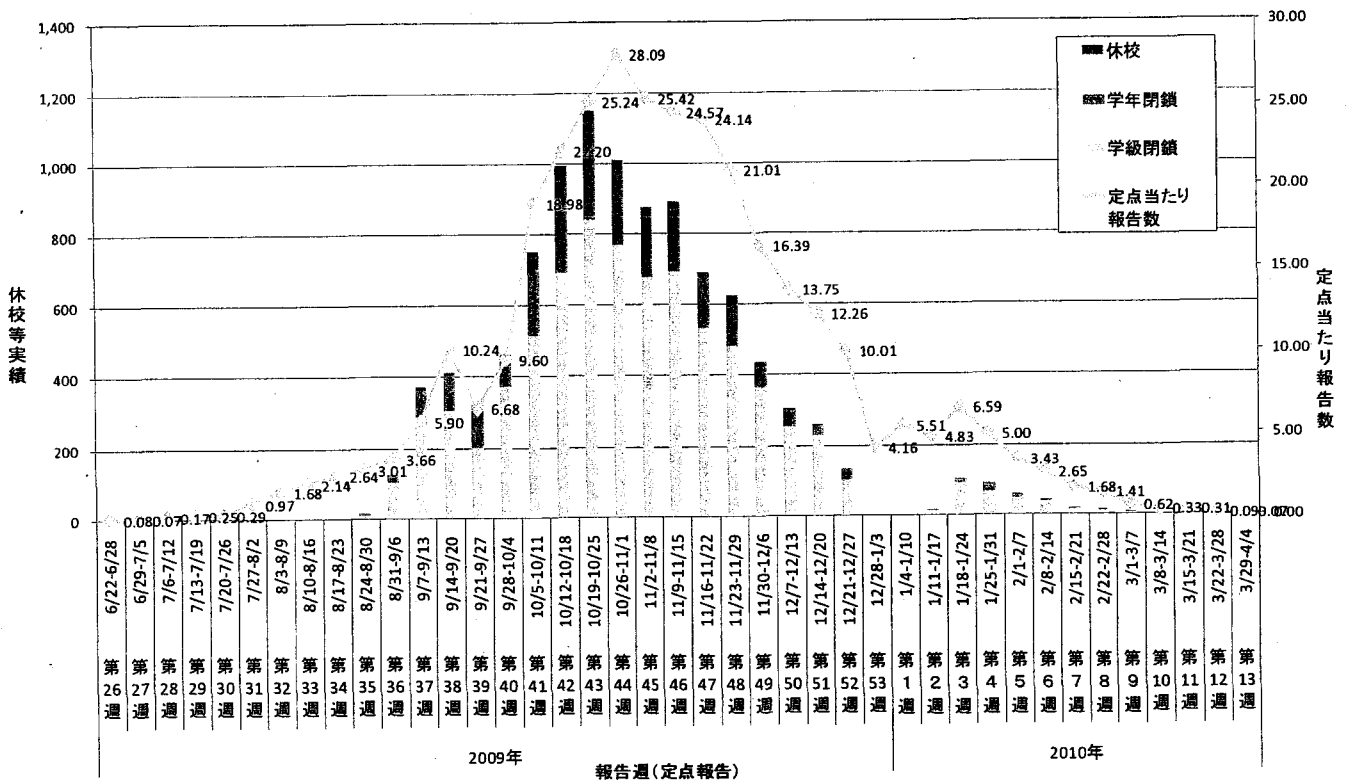


沖縄県における休校等実績および定点当たり報告数



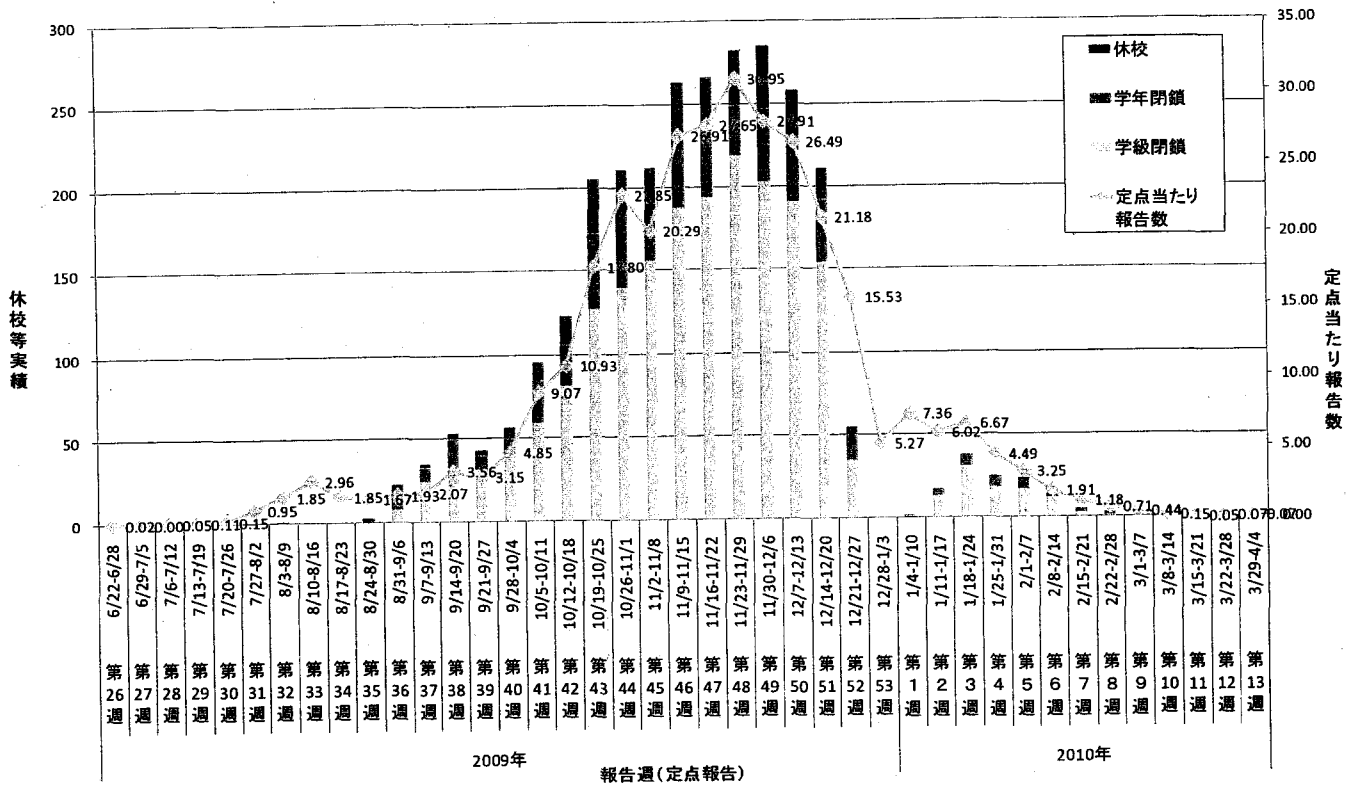
28

東京都における休校等実績および定点当たり報告数



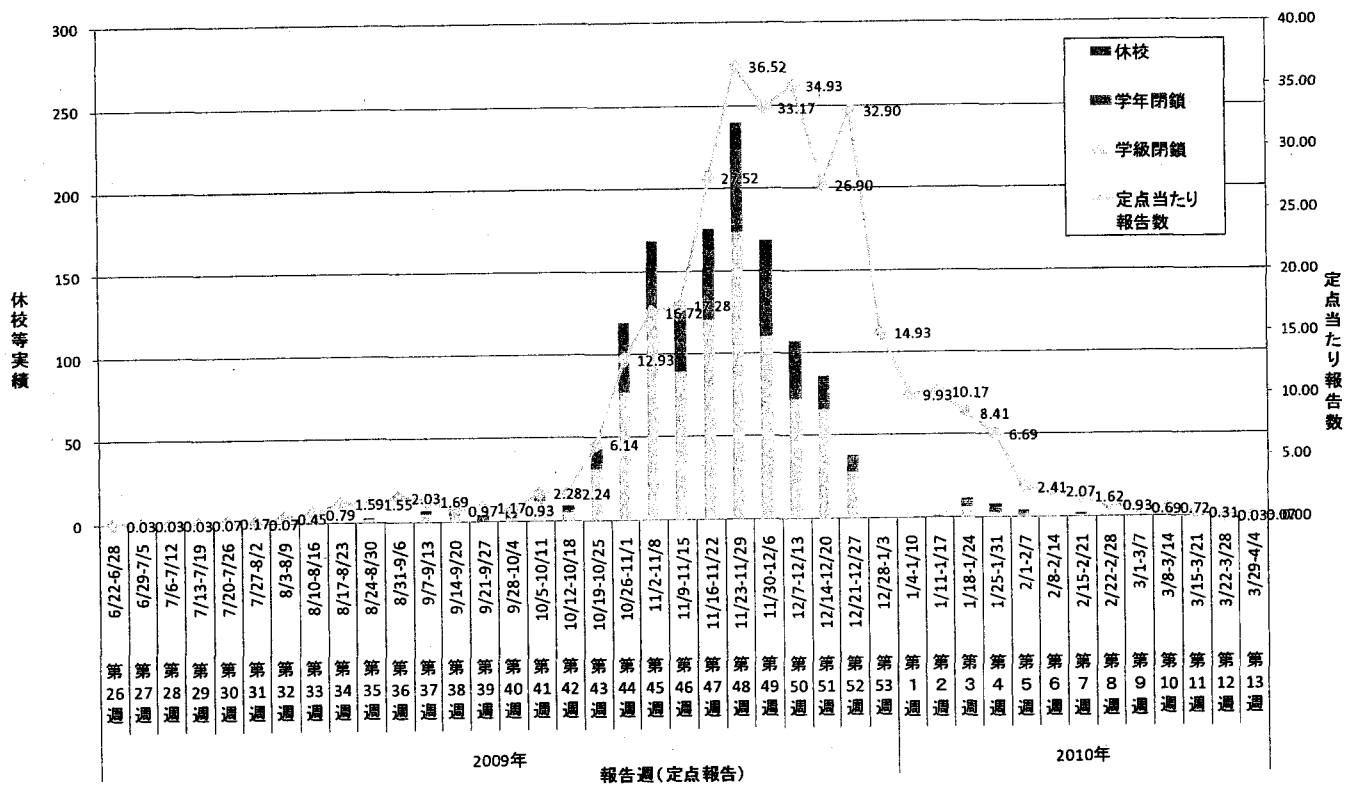
29

奈良県における休校等実績および定点当たり報告数



30

鳥取県における休校等実績および定点当たり報告数

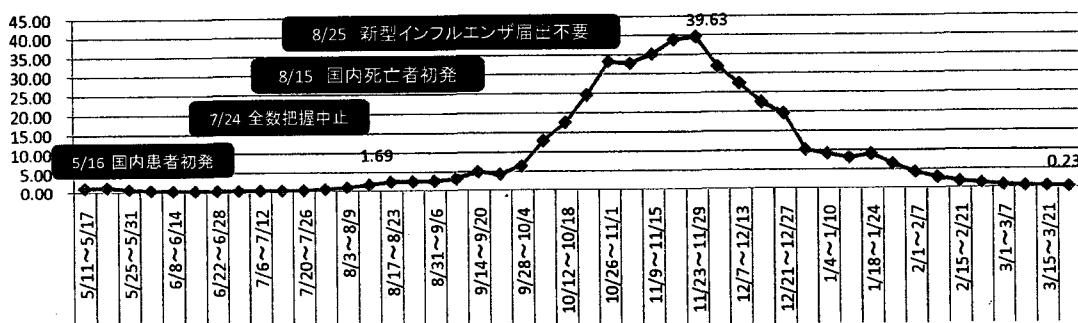


31

サーベイランス

32

サーベイランス対策の推移



全数把握 ← 7/24 全数把握中止

インフルエンザサーベイランス(定点)

- 5/28 病原体定点において新型インフルエンザも地域の状況に応じて可能な限り検査するよう依頼
- 6/10 病原体定点においてインフルエンザの患者は全て検査指示
- 7/24 病原体定点にきたインフルエンザ患者の全数検査中止(予定の上限を超えた場合)、各地方衛生研究所で予め取り決めた計画に基づき、検査指示

ウイルスサーベイランス

- 5/22 高校を報告対象に追加7/24 通年実施を指示

インフルエンザ様疾患発生報告

- 4/29 6/10 同一集団で続発した場合
- 7/24 7日以内に2名以上
- 8/25 PCR検査不要
- 10/8 医療機関、社会福祉施設で、7日以内に10人以上
- 12/14 保育所を報告対象外へ

クラスターサーベイランス

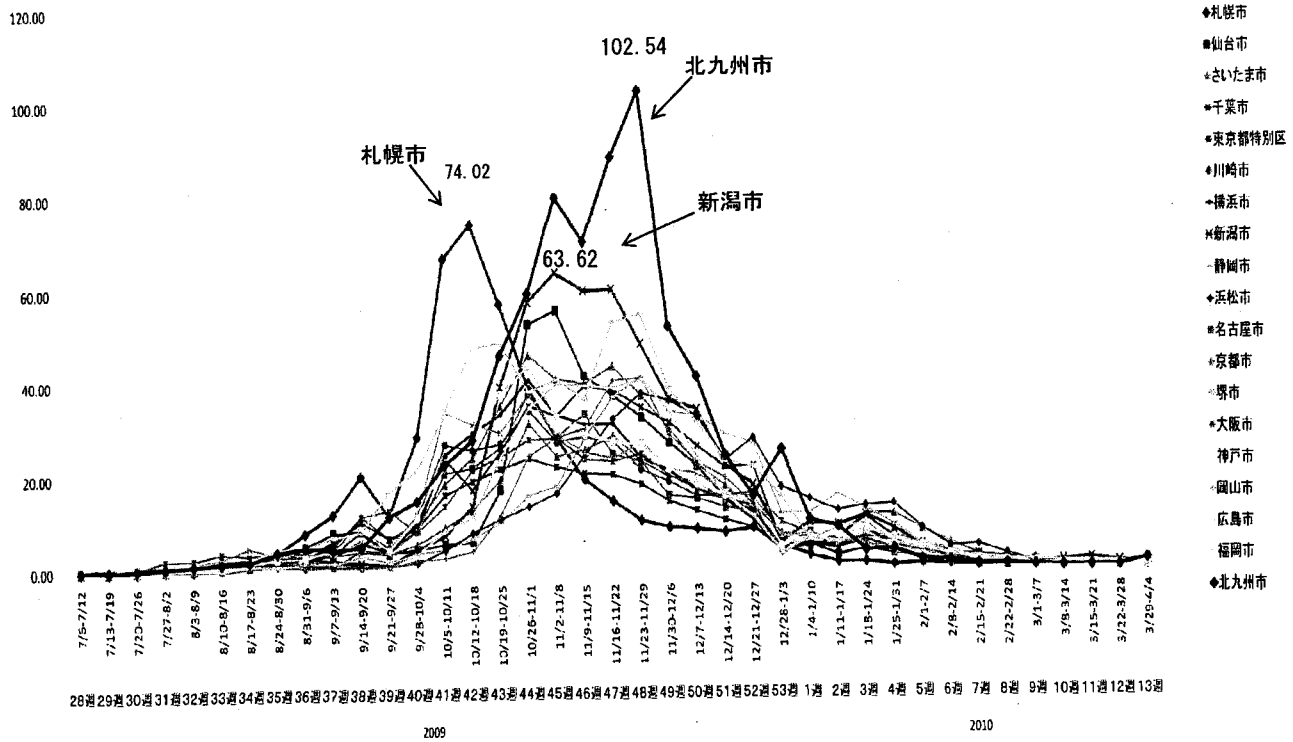
- 6/10 入院を要するインフルエンザ患者数の報告依頼
- 7/24
- 12/14 全てのインフルエンザ入院患者を対象PCR検査を死亡例重症例に限定

インフルエンザ入院サーベイランス

3/29 当面
休止

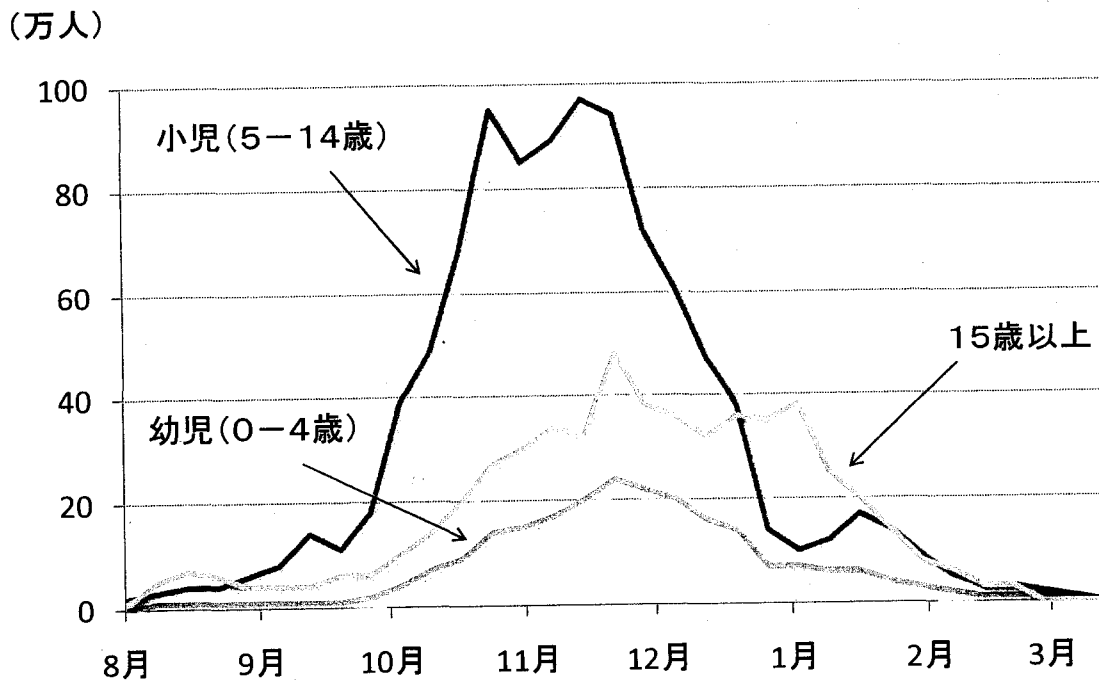
3/29 インフル
ンザ重症サー
ベイランスへ移行

定点医療機関からの報告数 (政令指定都市・特別区)



34

年齢階級別推定受診者数の推移



平成21年8月3日から平成22年3月16日の報告まで / 厚生労働省

35

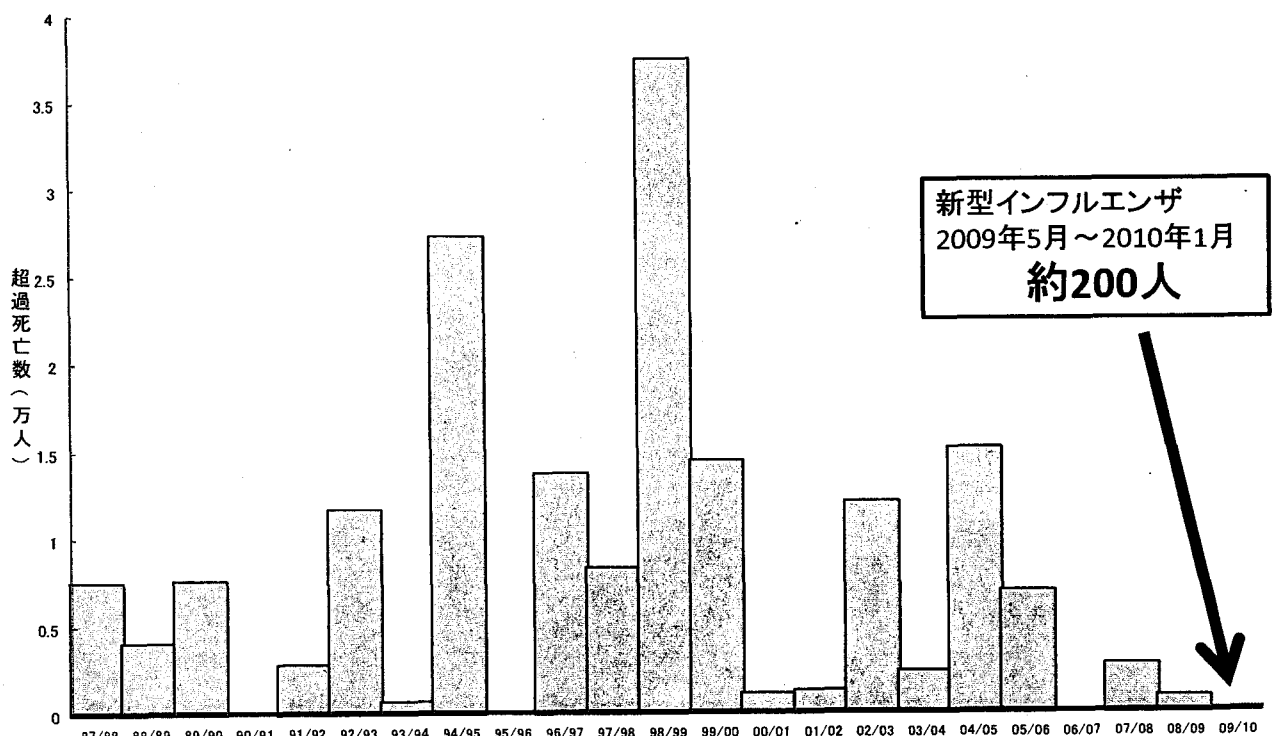
日本の死亡例の報告の仕方

- 原則PCRを行っているが、全例ではない。
- PCRを行わなかった場合は、医師の診断により新型インフルエンザとされたものを死亡数として把握している。

➤ 死亡者198名のうち、PCR施行 183例
未施行 15例

36

シーズン毎の超過死亡数(全国・全年齢・総死亡)



出典: 国立感染症研究所感染症情報センター

37

家族内感染について

- 神戸市・兵庫県における、同居家族における発症割合は7.0%（家庭外での感染の可能性のある者を除くと5.4%）であった。※1
- 大阪府における、家族内の2次感染率^{注)}は4.5%と推定された。※2

(注)初発例の発症日から7日間の接触者健康観察期間中に新型インフルエンザRT-PCR検査にて陽性となったものを指す

※1 平成21年8月31日 神戸市・兵庫県新型インフルエンザ集団発生疫学調査報告
第1部 全体像編（国立感染症研究所）

※2 平成21年9月 大阪府における新型インフルエンザ 集団発生事例疫学調査
（国立感染症研究所）

38

諸外国の状況

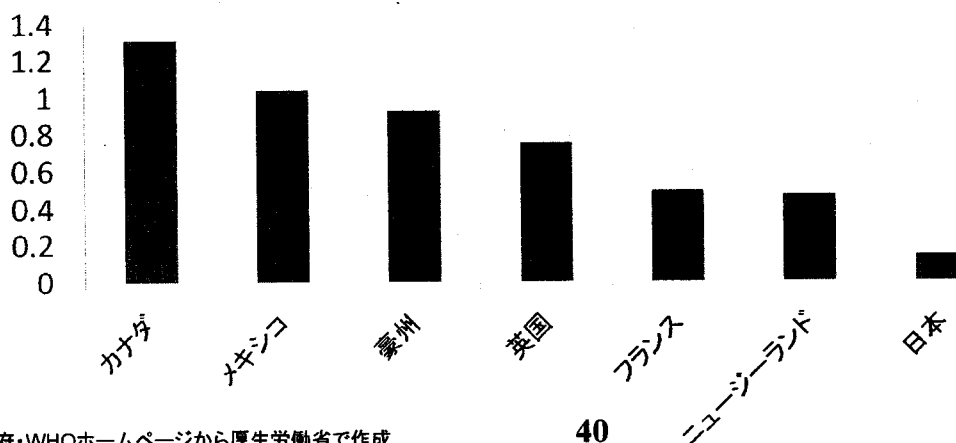
～現時点で整理できたもの～

新型インフルエンザによる死亡率の各国比較

	米国	カナダ	メキシコ	豪州	英国	フランス	NZ	日本
集計日	2/13	3/13	3/12	3/12	3/14	3/16	3/21	3/23
死亡数	推計 12,000	429	1,111	191	457	309	20	198
人口10万対 死亡率	(3.96)	1.32	1.05	0.93	0.76	0.50	0.48	0.15

※尚、各国の死亡数に関してはそれぞれ定義が異なり、一義的に比較対象とならないことに留意が必要。

死亡率

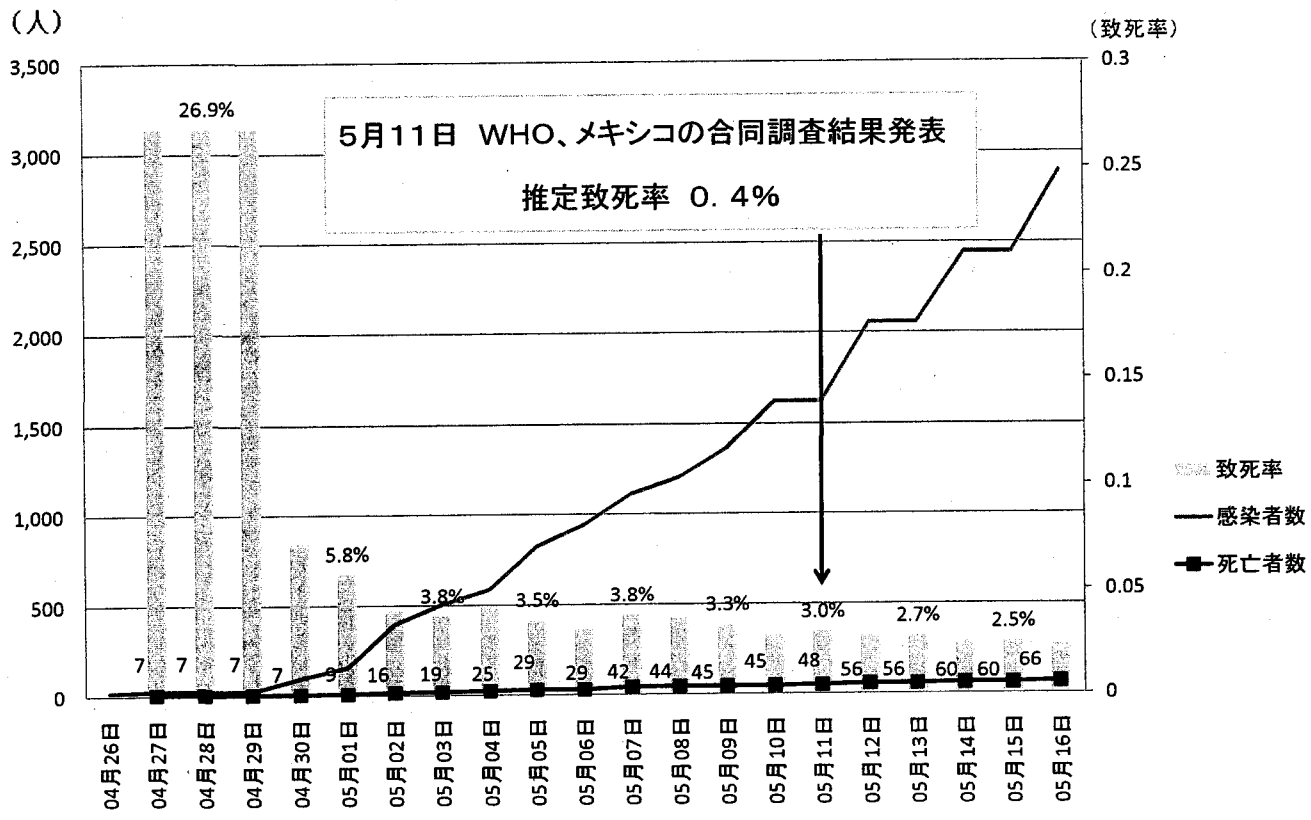


出典：各国政府・WHOホームページから厚生労働省で作成

新型インフルエンザによる死亡率の各国比較(出典)

	集計日	集計数	出典(URL)	死亡率 人口10万対	計算根拠となる国別総人口 *WHO Statistic Information System http://apps.who.int/whosis/data/Search.jsp
米国	2/13	12,000 (推計)	"CDC Estimates of 2009 H1N1 cases and related hospitalizations and deaths from april 2009-february 13, 2010, by Age" http://www.cdc.gov/h1n1flu/pdf/Estimates5_Short%20Table.pdf	3.96	302,841,000 (2006年)
カナダ	3/13	429	Weekly and cumulative numbers of hospitalized cases, ICU admissions and deaths among Pandemic H1N1 2009 confirmed cases, Canada, April 12, 2009 to March 13, 2010 http://www.phac-aspc.gc.ca/fluwatch/09-10/w10_10/index-eng.php	1.32	32,577,000 (2006年)
メキシコ	3/12	1,111	Situación actual de la epidemia http://portal.salud.gob.mx/sites/salud/descargas/pdf/influenza/situacion_actual_epidemia_120310.pdf	1.05	105,342,000 (2006年)
豪州	3/12	191	"AUSTRALIAN INFLUENZA SURVEILLANCE REPORT No. 13, 2010, REPORTING PERIOD: 6 March 2010 - 12 March 2010" http://www.healthemergency.gov.au/internet/healthemergency/publis hing.nsf/Content/EB136394E79CA5E2CA2576A50010783A/\$File/ozflu-no10-2010.pdf	0.93	20,530,000 (2006年)
英国	3/14	457	HPA Weekly national influenza Report. 18 March 2010 http://www.hpa.nhs.uk/web/HPAwebFile/HPAweb_C/1267551284022	0.76	60,512,000 (2006年)
フランス	3/16	309	Bulletin epidemiologique grippe, Point de situation au 16 mars 2010 http://www.invs.sante.fr/display/?doc=surveillance/grippe_dossier/index_h1n1.htm	0.50	61,330,000 (2006年)
NZ	3/21	20	Influenza weekly update, 15-21 March 2010 http://www.surv.esr.cri.nz/PDF_surveillance/Virology/FluWeekRpt/2010/FluWeekRpt201011.pdf	0.48	4,140,000 (2006年)
日本	3/23	198	日本におけるインフルエンザA(H1N1)の死亡者の年齢別内訳・死亡例まとめ http://www.mhlw.go.jp/bunya/kenkou/kekakaku-kansenshou04/rireki/100325-03.html	0.15	127,953,000 (2006年)

メキシコの致死率の推移



出典：WHO Situation updates - Pandemic (H1N1) 2009

Science : Pandemic Potential of a Strain of Influenza A (H1N1): Early Findings, Neil M. Ferguson et al, May 11 2009