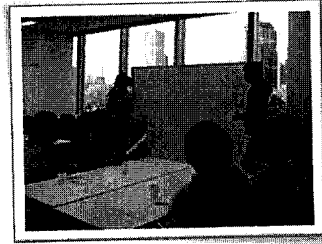


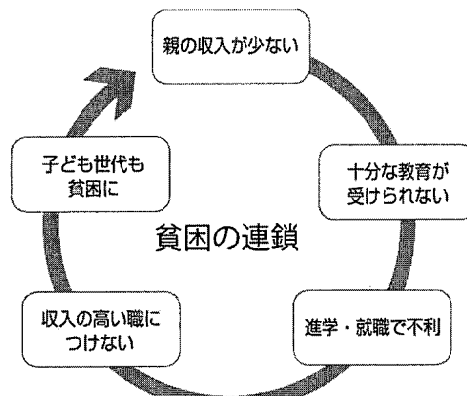
「学生ボランティアなどが担い手となり、生活困窮家庭の子どもへの学習支援を行う取組み事例」



すべての子どもが夢や希望を
持てる社会の実現に向けて
NPO法人キッズドア



キッズドアは、
すべての子どもが夢や希望を持てる社会を目指して
日本の子どもを支援



「貧困の連鎖」という社会課題を
「学習支援」という手法で解決することに挑戦



日本の子どもの貧困率は15.7%
(前調査から+1.5%)
6.3人に一人が貧困！

一人あたり114万円/年で暮らす生活。
OECD30カ国調査では
子どもの貧困率の平均は**12.4%**

Copyright(c)2012NPO KidsDoor



**ひとり親家庭の子どもの
貧困率は50.8%**

OECD加盟30カ国中最悪。
母子家庭の平均年収は213万円
全世帯の平均年収547.5万円
児童のいる世帯では688.5万円

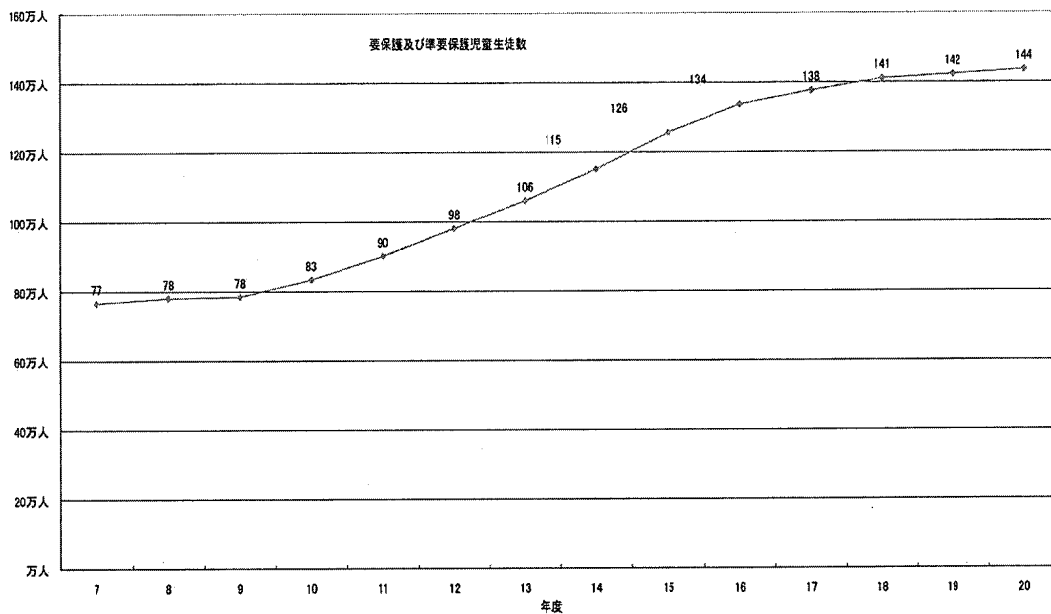
※厚生労働省 平成21年国民生活基礎調査

2009年度は25万組の離婚、
毎年約12万人の子どもが貧困になる。

Copyright(c)2012NPO KidsDoor



■ 要保護及び準要保護^(※) 児童生徒 数の推移



※就学援助の対象。生活保護法に規定する要保護者およびそれに準ずる程度に困窮していると認められる準要保護者

Copyright(c)2012NPO KidsDoor



貧困が新たな課題を生む

1年間で142人の子どもが虐待で亡くなっています。

児童虐待のあった家庭のうち、「生活保護」「所得税非課税」など低所得世帯は約65%。
児童養護施設入所児童の6割が虐待を受けている。

少年院における新規収容者数出身家庭の生活程度で貧困層の割合は28.8%。

犯罪が重くなるほど、家庭の貧困率も上がる。

Copyright(c)2012NPO KidsDoor



日本では教育にお金が掛かり、私費負担の割合も高いことから、教育格差が生じている

	教育費			私費割合
		公財政	私費	
日本	4.9	3.4	1.5	30.6%
アメリカ	7.1	4.8	2.3	32.4%
イギリス	6.2	5.0	1.2	19.4%
フランス	6.1	5.6	0.5	8.2%
ドイツ	5.1	4.2	0.9	17.6%
OECD平均	5.8	5.0	0.8	13.8%

Copyright(c)2012NPO KidsDoor

教育に対する支出(全教育段階)



高等教育を受けられない場合、
収入の高い職に就く事が難しくなり、
失業のリスクも高くなってしまふ

✓生涯賃金

(学歴)中卒:2.2億円、大学・院卒:2.9億円

✓失業率

小・中・高卒:6%、大卒・大学院卒:3.5%

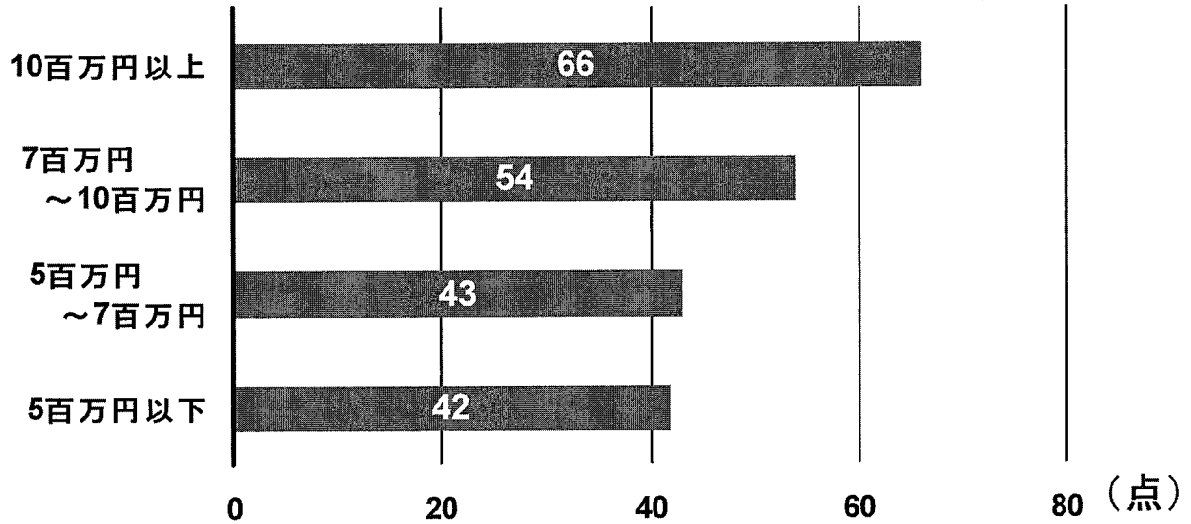
✓ホームレスの最終学歴

中学校:55.5%、高校:32.0%、大学:5.7%

Copyright(c)2012NPO KidsDoor

教育格差

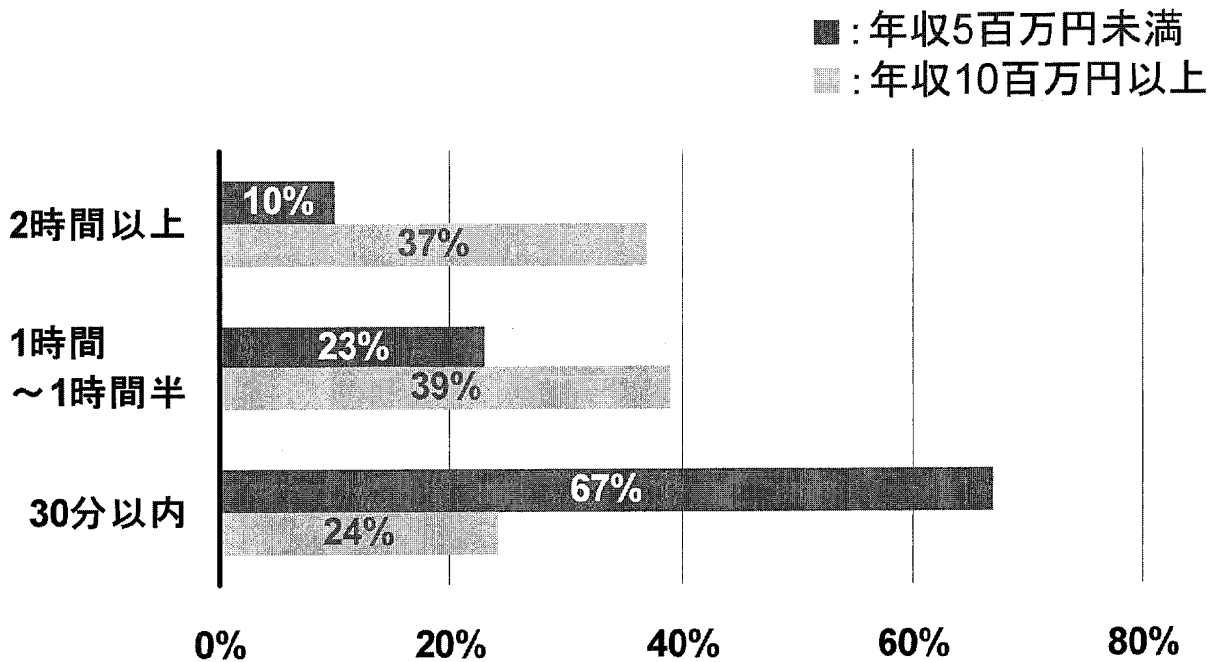
算数の学力テストの結果と保護者の年収



Copyright(c)2012NPO KidsDoor

「親が教えれば・・・」は不可能

家庭での学習時間と保護者の年収



Copyright(c)2012NPO KidsDoor

「親が教えれば・・・」は不可能

貧困世帯(特に母子家庭)では、日々の生活に追われ、
子どもの勉強を見る余裕がない

■小5男子(母子家庭)

家が狭く、勉強部屋がありません。宿題を
やろうとすると、保育園の妹が邪魔をして、
ドリルやノートをぐちゃぐちゃにしまいます

■中2女子(母子家庭)

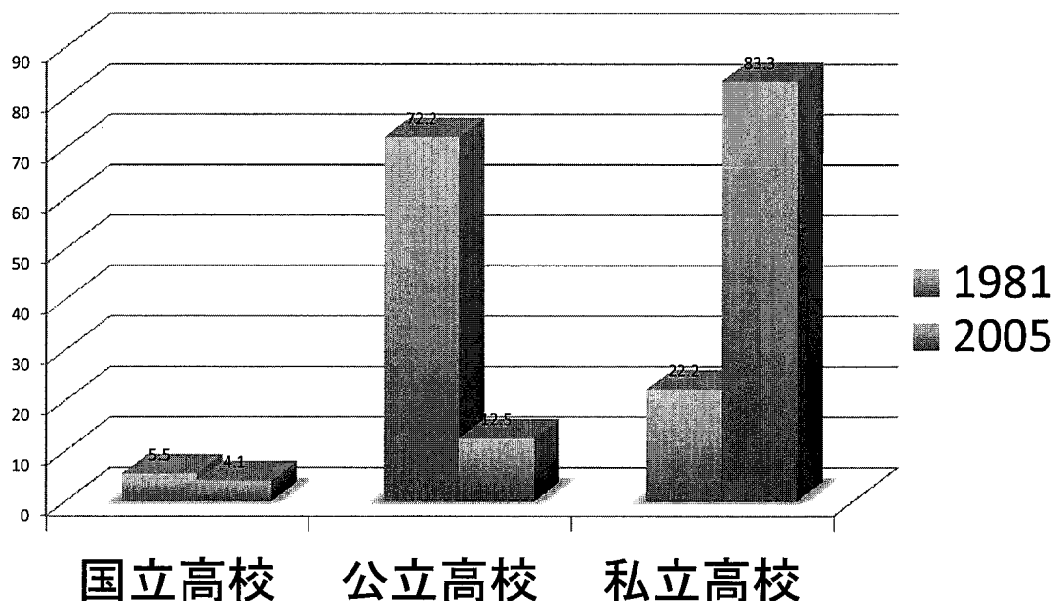
私が今まで仕事で帰りが遅かったため、
家で勉強する習慣をつけさせないまま中学生になってしまい、テレビばかり
見せてしまいます(可哀想だからと許してしまい習慣化)

■中2女子(母子家庭)

学校で習ったことを親も教えられない。
行きたい高校があるが、塾に通う余裕がない。

Copyright(c)2012NPO KidsDoor

参考：国公立9医学部合格出身校の変遷



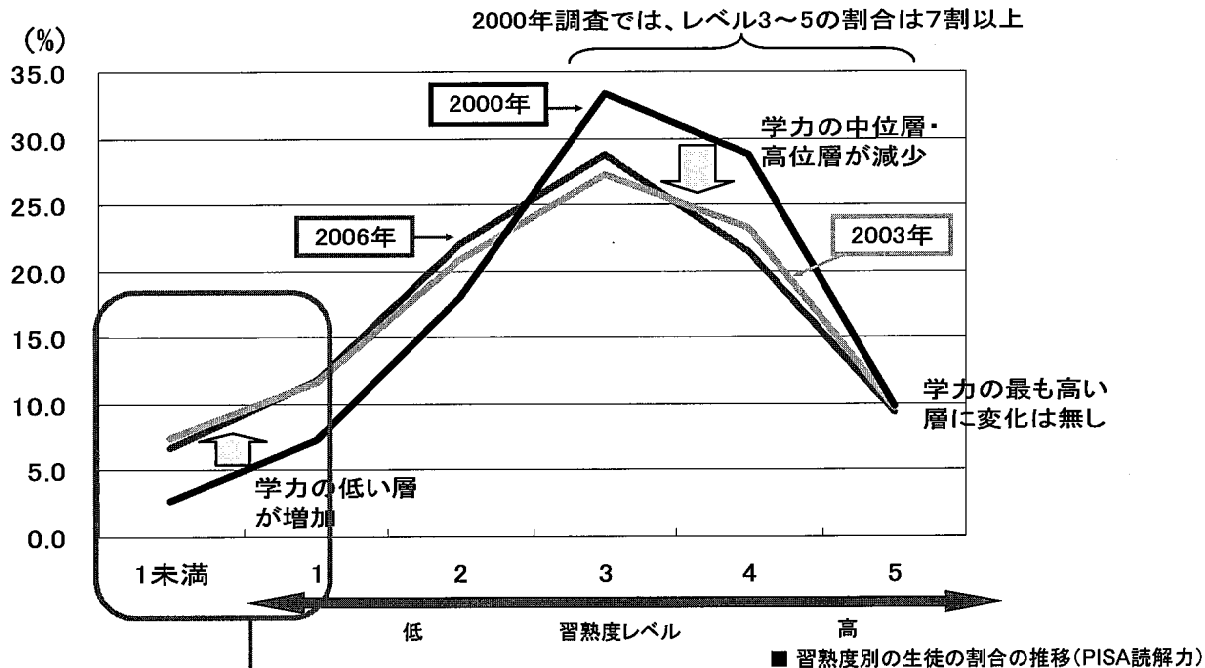
出典)中川さおり『誰が医者になるのか、医学部入試における選抜システムと文化的再生産について』
平成17年度お茶の水女子大学大学院人間文化研究科博士課程前期課程修士学位論文

教育格差は急拡大している

Copyright(c)2012NPO KidsDoor

結果：生活保護予備軍が増加

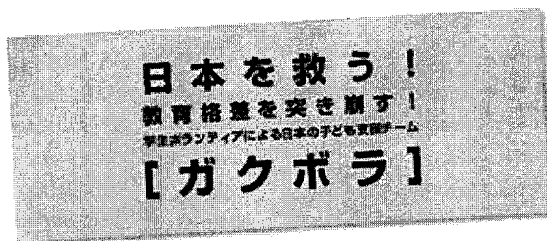
学力テストの結果、学力の中位層・高位層が減少し、低位層が増加。



レベル1以下は社会生活に支障が出る → 生活保護予備軍が増加

Copyright(c)2012NPO KidsDoor

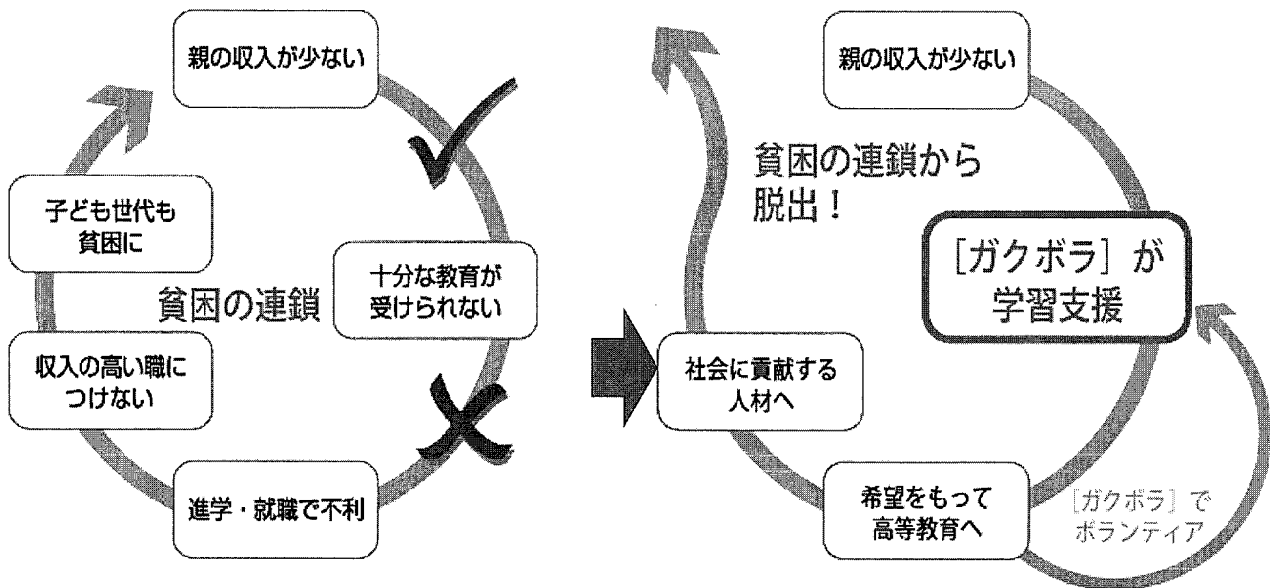
学習支援のコンセプト



1. 学習支援ボランティアが、貧困層に無償または低額の学力支援を行う

2. 「お金がないから」とあきらめている子どもたちに、将来への希望を与える

3. 貧困の連鎖から抜け出すサポートをし、社会に貢献する人材を輩出する



Copyright(c)2012NPO KidsDoor

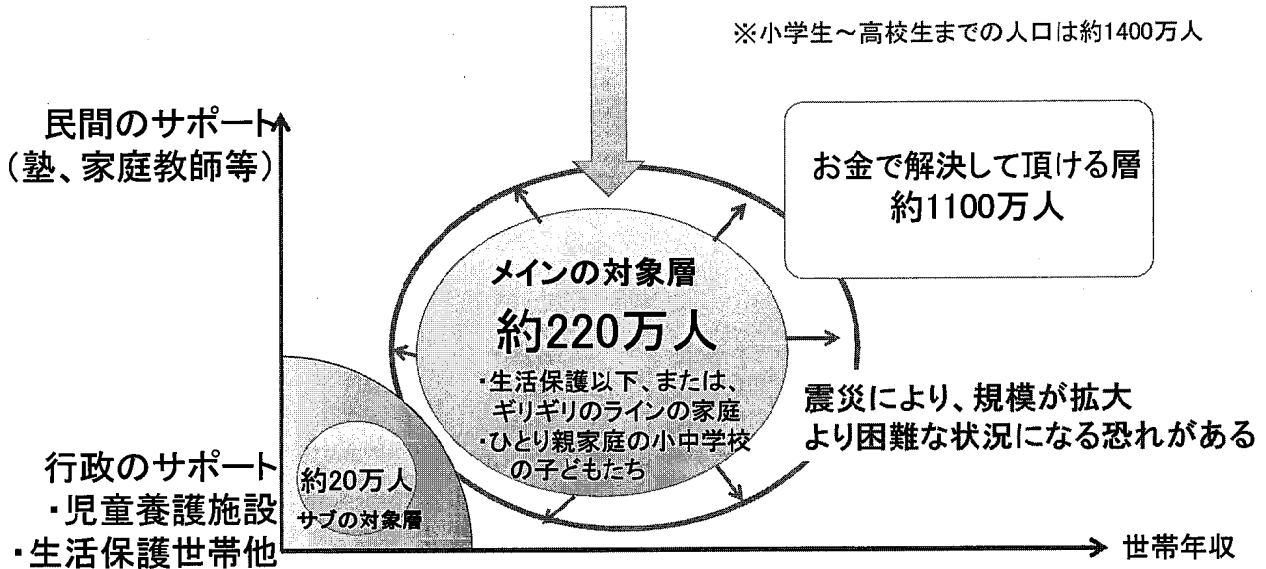
Ex. 高校に進学できずフリーターから
→生活保護受給 40才～75才
月額8万円を35年受給 総額3,360万円

大学→中小企業正社員
生涯賃金2億6000万円 生涯納税額3,010万円

= 1人当たり差額 6,370万円

Copyright(c)2012NPO KidsDoor

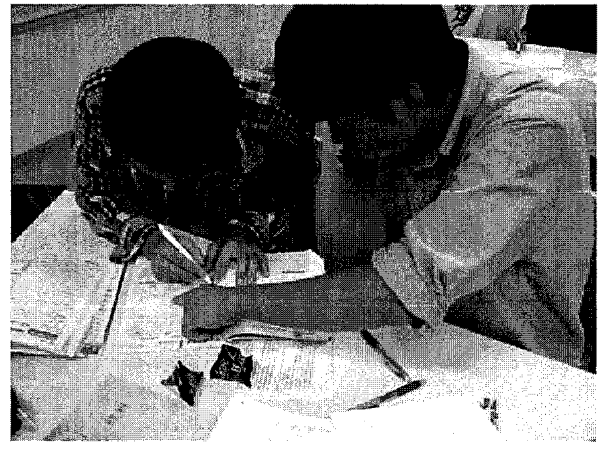
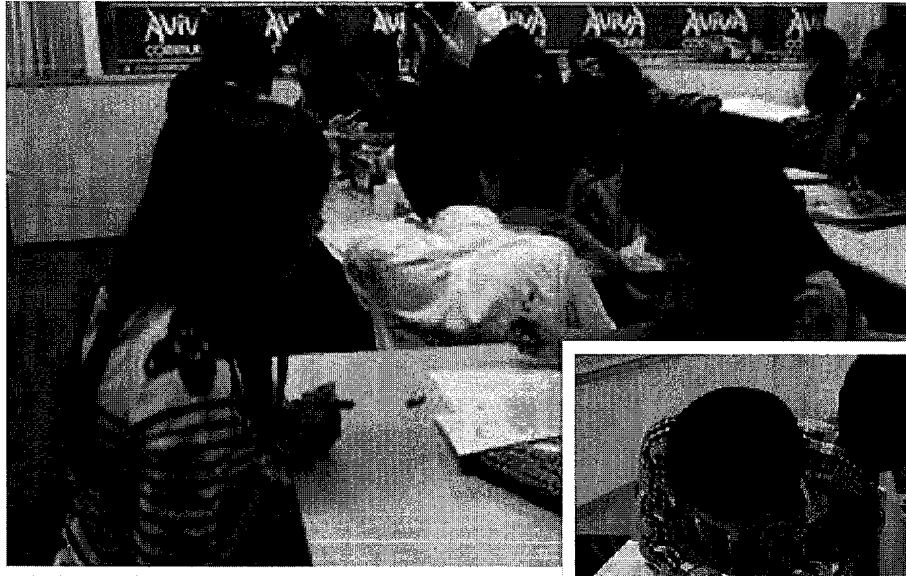
行政のサポートもなく、お金がなくて民間サポートを受けられず、地域のつながりもなく、ボリューム層に [ガクボラ] がリーチする



Copyright(c)2012NPO KidsDoor

塾に行けない中学3年生のための 無料の都立高校受験対策講座 [タダゼミ]

- ・ ご家庭の経済状況などから塾などに通えず、高校受験対策に不安がある中学3年生を対象に行っている大学生ボランティア講師による無料の高校受験対策講座
- 会場: 企業や自治体の会議室を利用し実施
- 指導者: 研修を受けた学生ボランティア (交通費のみ支給 上限1000円)
- 指導日: 隔週または毎週 日曜日 1日 4～6時間
- 指導方法: マンツーマンまたは少人数による個別指導
- 指導内容:
 - ・ 英語、数学を中心に、5教科
 - ・ 基本的には共通テキストを購入していただく (ご家庭の事情により応相談)
 - ・ 過去問模試 (実践体験とレベルの把握)
 - ・ 志望校選択相談
 - ・ 生徒に合わせ、面接や小論文指導も(推薦対策)
 - ・ 高校入試の制度の説明
 - ・ 入学資金準備について
- 目標: 生徒を高校に合格させ、貧困の連鎖から抜け出させること



Copyright(c)2012NPO KidsDoor

[タダゼミ]のスケジュール

	概要	日程と実施内容
8月	【基礎固め期間】 ・中1~2の総復習 ・苦手教科の克服	8/9(月)~8/13(金) 夏期講座
9月		8/29 高校入試問題の徹底解説と個別相談 9/12 個別指導型ゼミ 9/26 個別指導型ゼミ
10月	【実力アップ期間】 ・過去問や予想問題に挑戦 ・模擬試験で実力把握	10/10 個別指導型ゼミ 「補習特化クラス」開講 10/13 (中央区) 10/27 (")
11月		11/3 模擬試験 11/14 個別指導型ゼミ 11/5 (") 11/28 個別指導型ゼミ 11/19 (")
12月	【実践練習期間】 時間配分の調整やケアレスミス防止対策などのテクニックを習得	12/12 個別指導型ゼミ 12/3 (") 年末年始 冬季集中ゼミ 12/17 (")
1月		12/26・27・28 & 1/5・6・7 冬期講習 1/15~3/6まで 土日 直前学習ルーム (自習スタイルで、自宅で学習スペースがない子どものために落ち着いて学習できる場所を提供)
2月	○一般入試日 2/23	
3月	○合格発表日 3/1	3/27 修了式 保護者参加

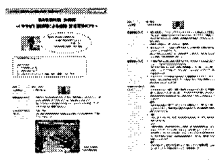
NPO法人 キッズドア [タダゼミ]のカリキュラム (夏・秋・冬)

	8/9(月)	8/10(火)	8/11(水)	8/12(木)	8/13(金)
11:00					
12:00					
12:15					
12:30		自習時間	自習時間	自習時間	自習時間
12:45					
13:00	開講式	出欠確認・諸連絡	出欠確認・諸連絡	出欠確認・諸連絡	出欠確認・諸連絡
13:15					
13:30	英語(45分)	英語(60分)	英語(45分)	英語(60分)	英語(45分)
13:45			休憩		休憩
14:00	休憩	休憩		休憩	
14:15			数学(45分)		数学(45分)
14:30	数学(45分)	数学(60分)		数学(60分)	
14:45			進路相談		生活相談・交流タイム
15:00	座談会				個別質問タイム
15:15	個別質問タイム	個別質問タイム	個別質問タイム	個別質問タイム	閉講式
15:30					
15:45					
16:00					
16:15	自習時間	自習時間	自習時間	自習時間	自習時間
16:30					
16:45					
17:00					

秋・冬コース	
11:00	
12:00	理科・社会の特別講座
12:15	自習時間
12:30	
12:45	休憩
13:00	出欠確認・諸連絡
13:15	
13:30	班別の個別指導
13:45	
14:00	
14:15	
14:30	
14:45	
15:00	
15:15	
15:30	
15:45	
16:00	
16:15	
16:30	自習時間
16:45	
17:00	



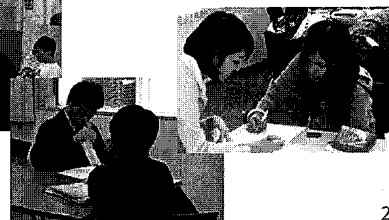
高校受験対策 体験談
～勉強・生活習慣のコツ～



都立高校出身の大学生
や高校生との交流



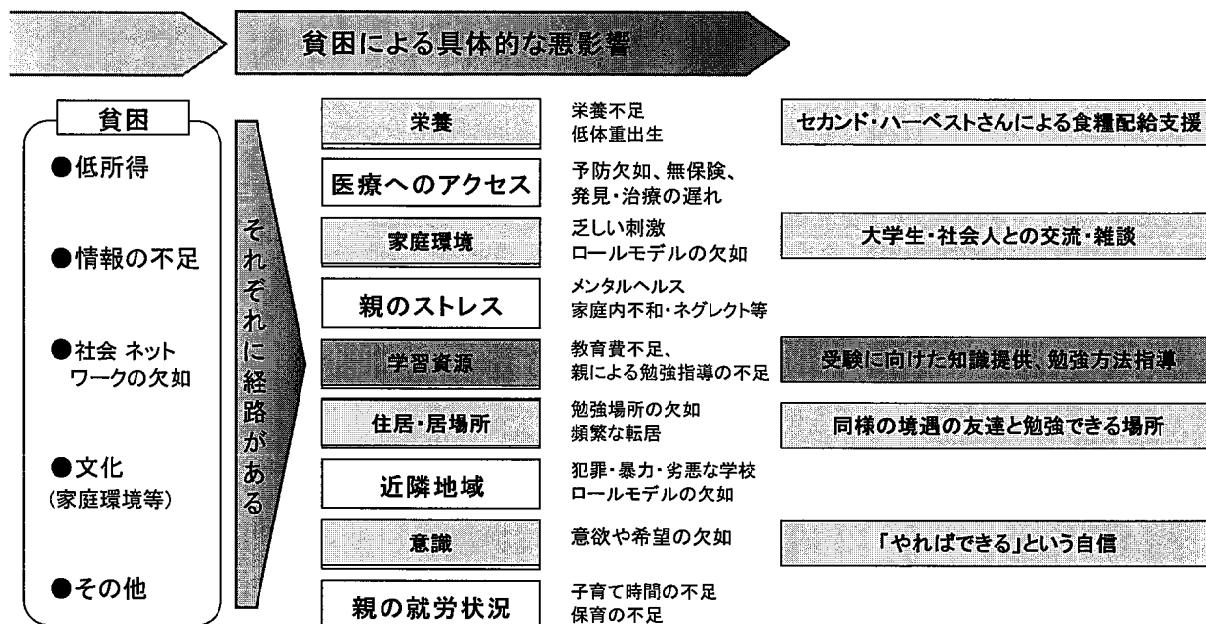
入試の概要
内申点とは？等



NPO法人 キッズドア タダゼミの成果

- 2010年度 東京都内1か所
進路がわかった生徒34名 都立合格 28名 6名私立等
- 2011年度 東京都内3か所(高円寺2か所、北千住)
北千住 14名 全員志望校合格
高円寺第1 20名中16名
高円寺第2 5名中5名
※その他杉並社会福祉士会と連動し、不登校生徒約15名
東北(岩手1、宮城3、福島1) 102名中96名公立合格
- 2012年
東京 東高円寺(高齢者施設 ゆうゆう館)、北千住
公立高校20名、私立高校4名
東北 仙台、福島
公立高校合格者数 47名 私立合格者数 27名

[タダゼミ]は、貧困が及ぼす悪影響を緩和または解決するものである。
子ども(および保護者)の選択肢を増やし、可能性を引き出す。



※データ出所: Secombe (2007, 和訳小西2008)の図をもとに阿部氏が追記したもの
(出典: 阿部彰「子どもの貧困」(岩波新書、2008) p.30)に更に、
子どもHAPPY化計画実行委員メンバーの有馬・片貝が編集・追記

■ 1~2年の基礎学力がついていない生徒が多い

- 数学は「正負の数」「移項」が理解できていない
- 英語は、「一般動詞とbe動詞の違い」「3人称単数現在」などでつまづいてしまい、苦手意識を持ったまま現在に至っている。

■ できないと「あきらめている」

- 成績が5段階評価で1~2、定期テストでも点数が非常に悪くても、どうすればいいのかわからないので、対策ができず、やる気を失っている生徒が多い。

■ 勉強する習慣・環境が無い

- 家庭環境、住居

■ 受験に対する危機意識が希薄

- 「高校受験対策は塾でやるもの」ということが常識化してしまい、塾に行かないと受験の情報が入って来ない、自分の学力レベルがわからないので、志望校も決められなかったり、高望みしたりと、半年後の受験に対する切迫感がない
- 1回4,300円の模試を受けられない。

1. 学力向上

- 個別指導
- やればできる体験

2. ソーシャルスキルの向上

- 知らない人とコミュニケーションをとる
- 頑張る体験、支えられる体験、期待される体験

3. 将来を信じる力の向上

- 身近なロールモデル
- 社会には「いい大人がたくさんいる」、生きるって楽しい