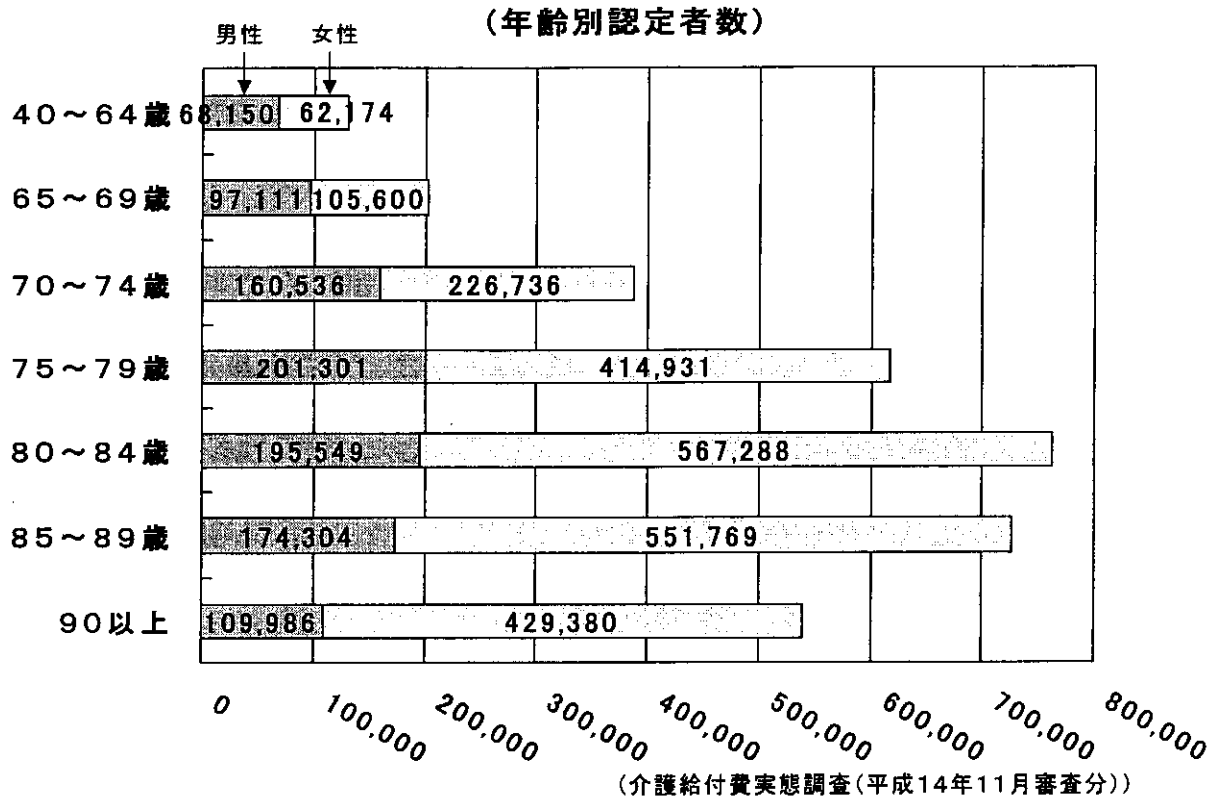


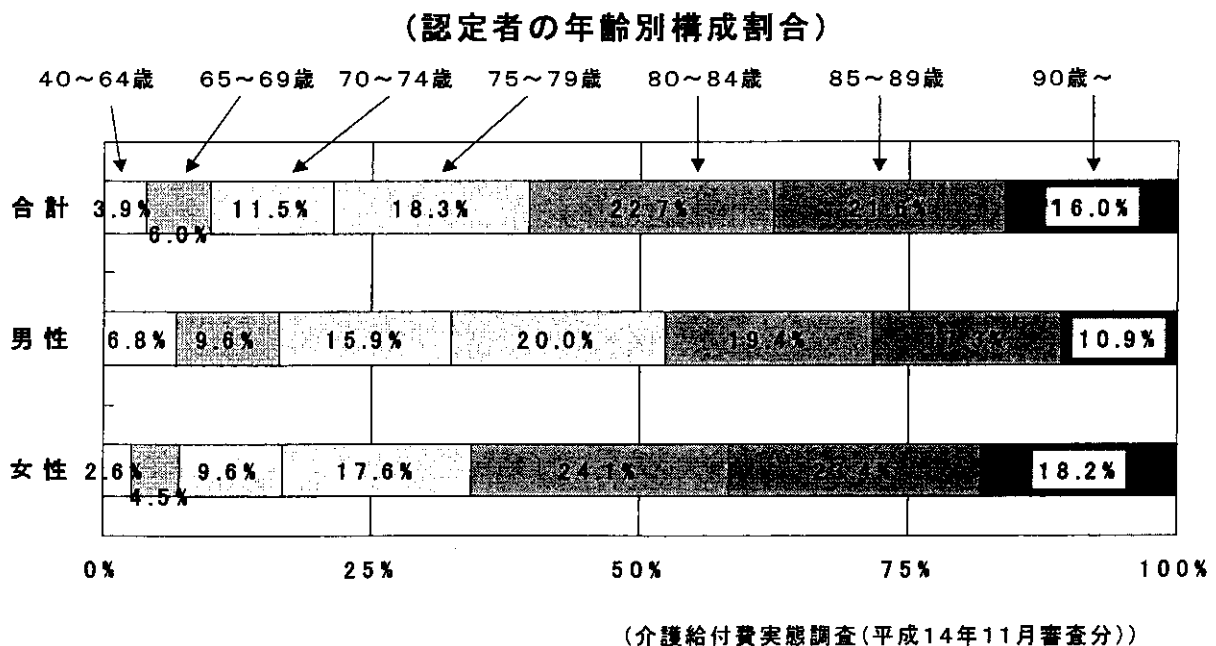
認定者及び受給者の状況

(1) 認定者の状況

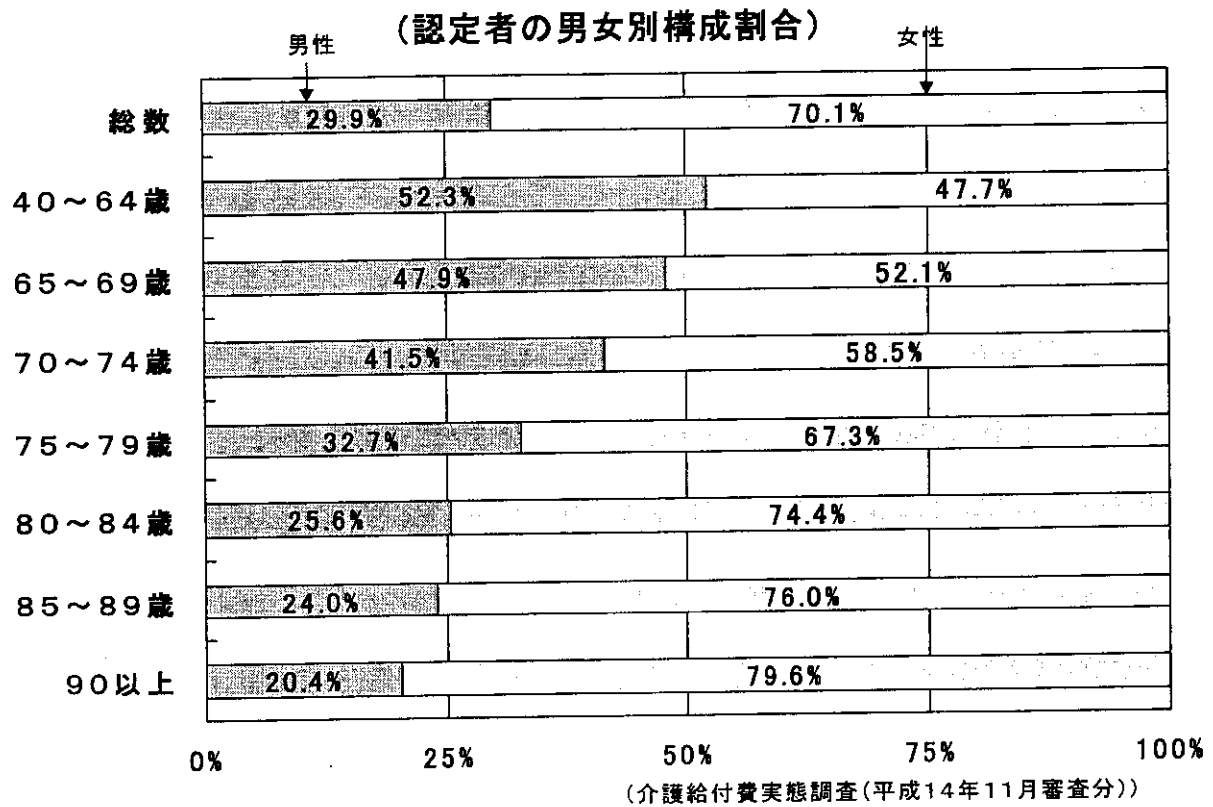
○ 2002年10月の認定者は、約336万人(男性101万人、女性236万人)



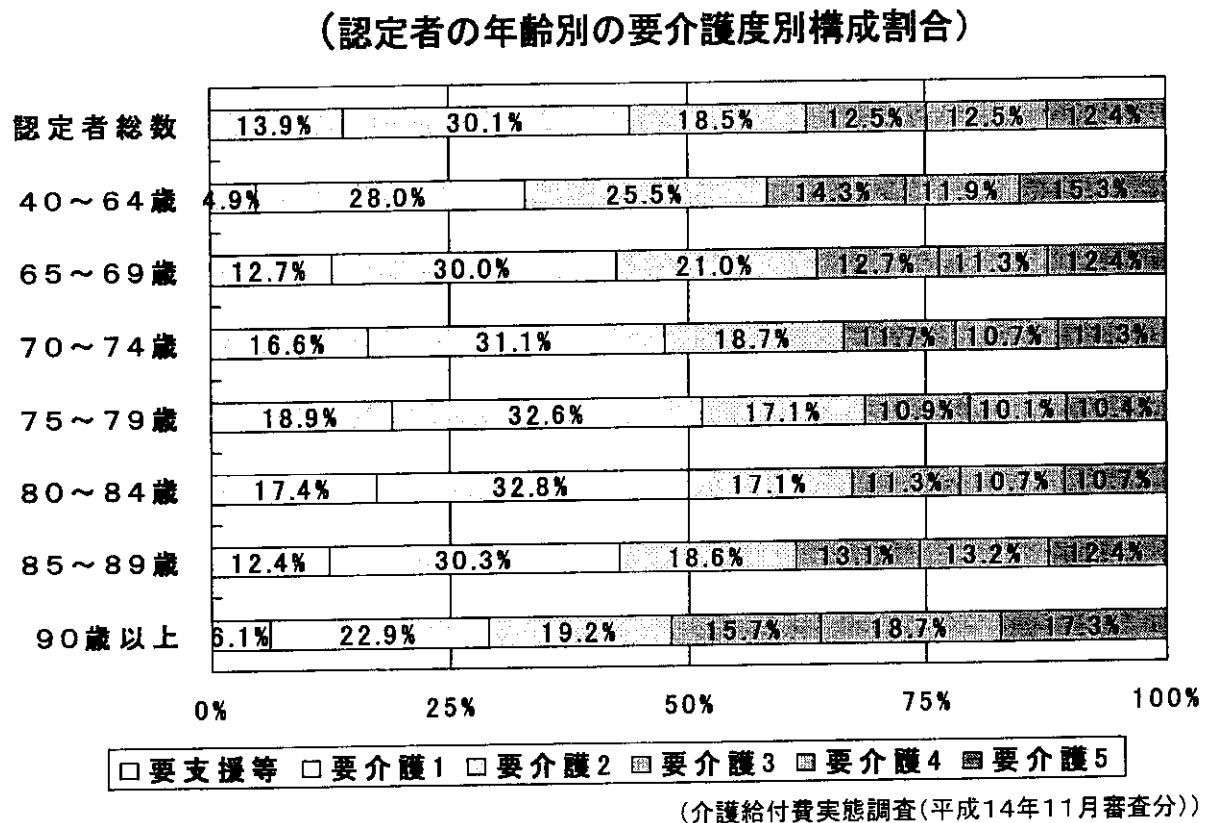
○ 75歳以上の認定者は全体の80%程度。80歳以上の認定者は全体の約60%を占める。



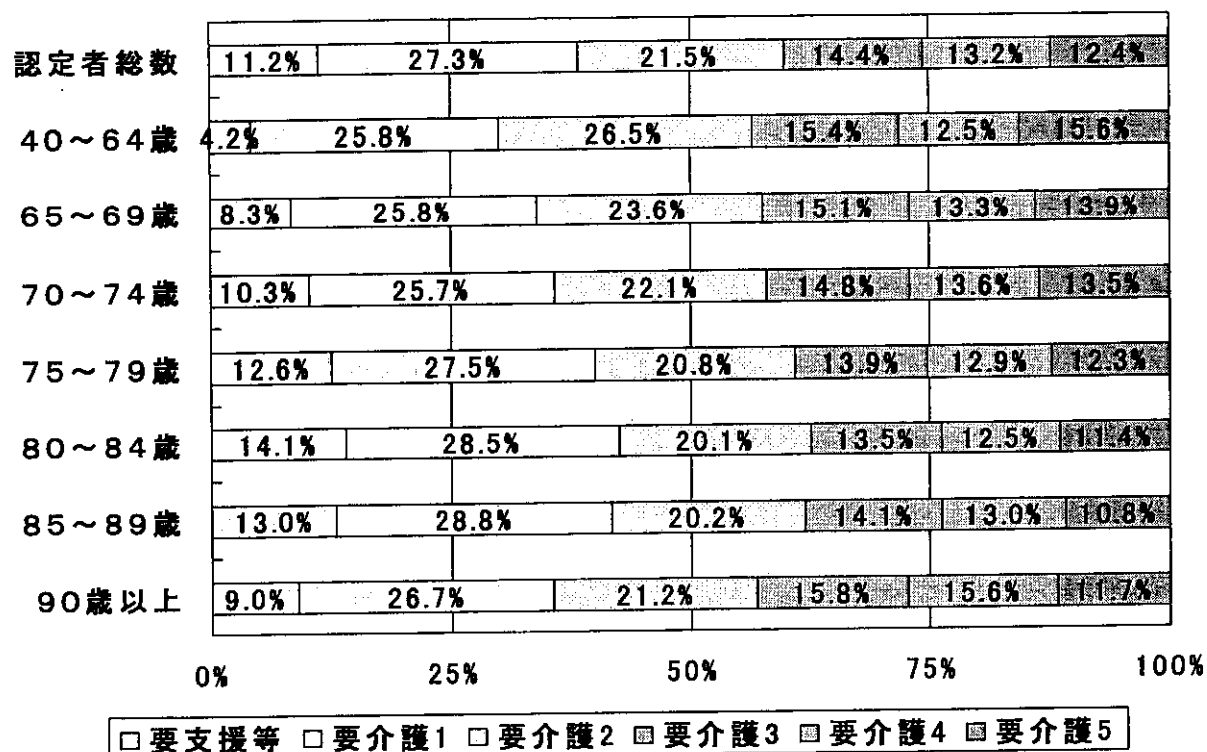
- 全体の約70%が女性。年齢が高くなるほど女性の割合が高くなる。



- 要支援・要介護1の割合は、75～79歳までは増加し、その後減少する。特に、女性は要支援・要介護1の割合が高く、75～79歳で57%に達する。

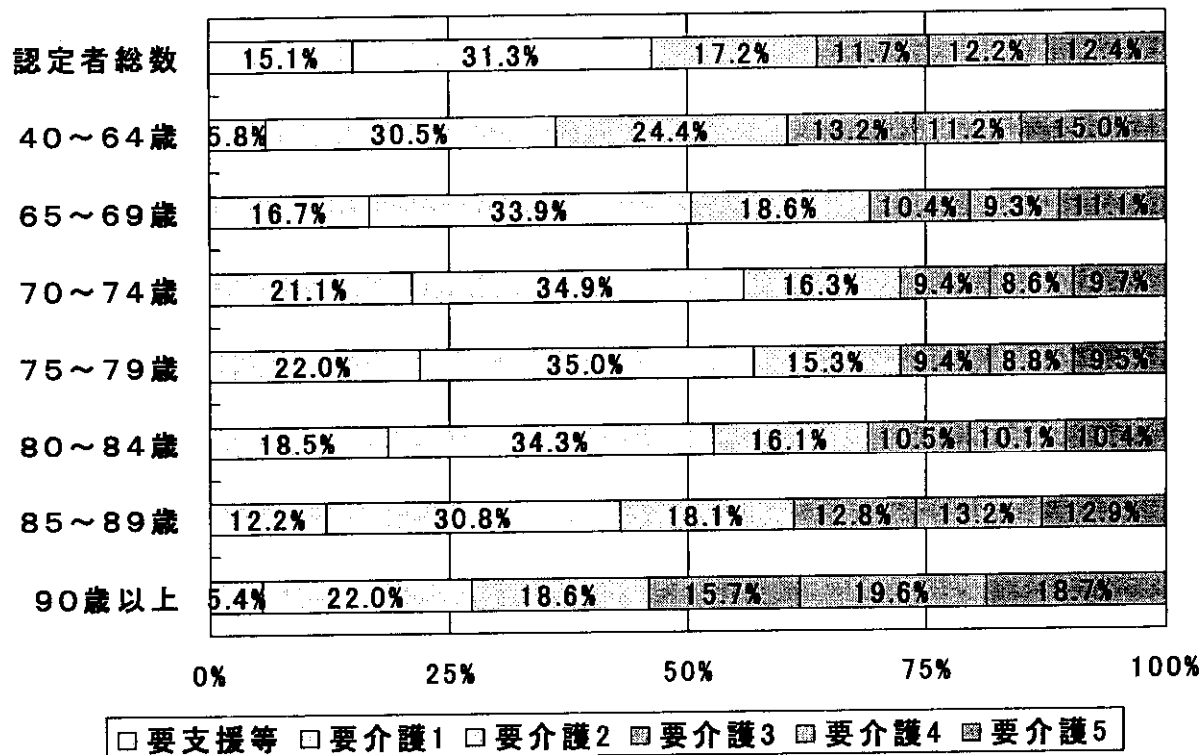


(認定者の年齢別の要介護度別構成割合(男性))



(介護給付費実態調査(平成14年11月審査分))

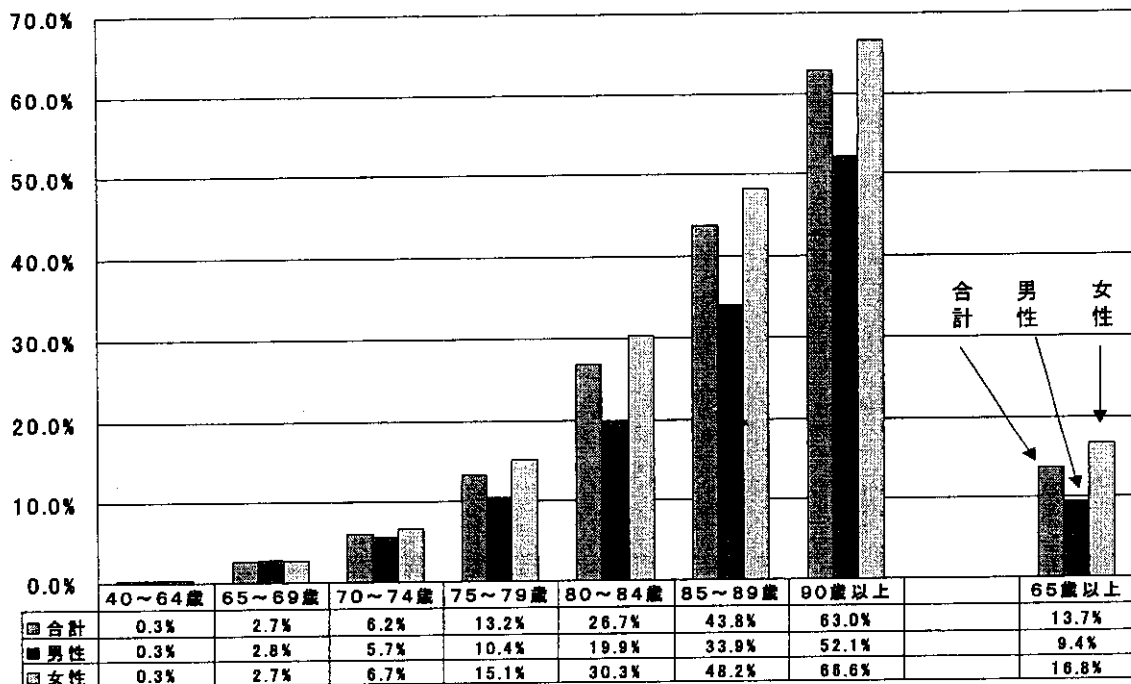
(認定者の年齢別の要介護度別構成割合(女性))



(介護給付費実態調査(平成14年11月審査分))

- 65歳以上の認定率は全体で約13.7%。年齢が高くなるほど認定率も高くなる。また、女性の方が認定率が高い傾向にある。

(年齢別の認定率)

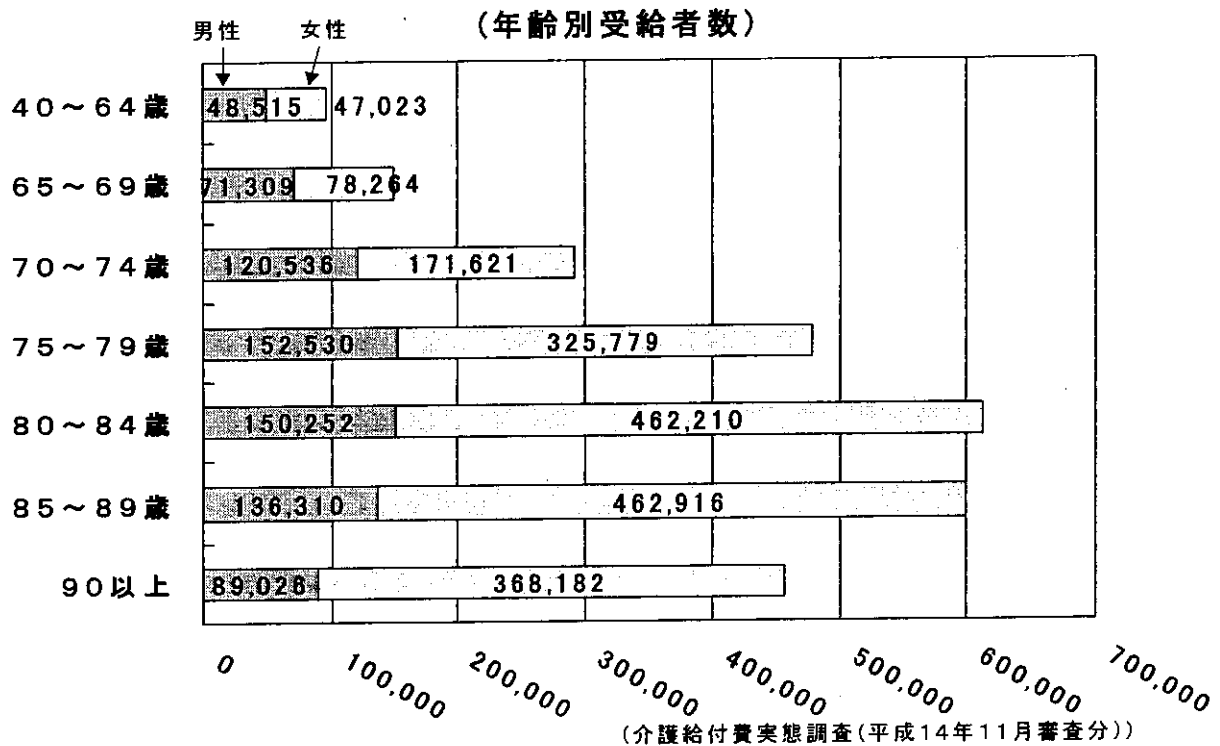


※ 平成14年10月の認定者数を、同年10月1日の推計人口で除したもの

(出典:認定者数:介護給付費実態調査(平成14年11月審査分)、推計人口:総務省調べ)

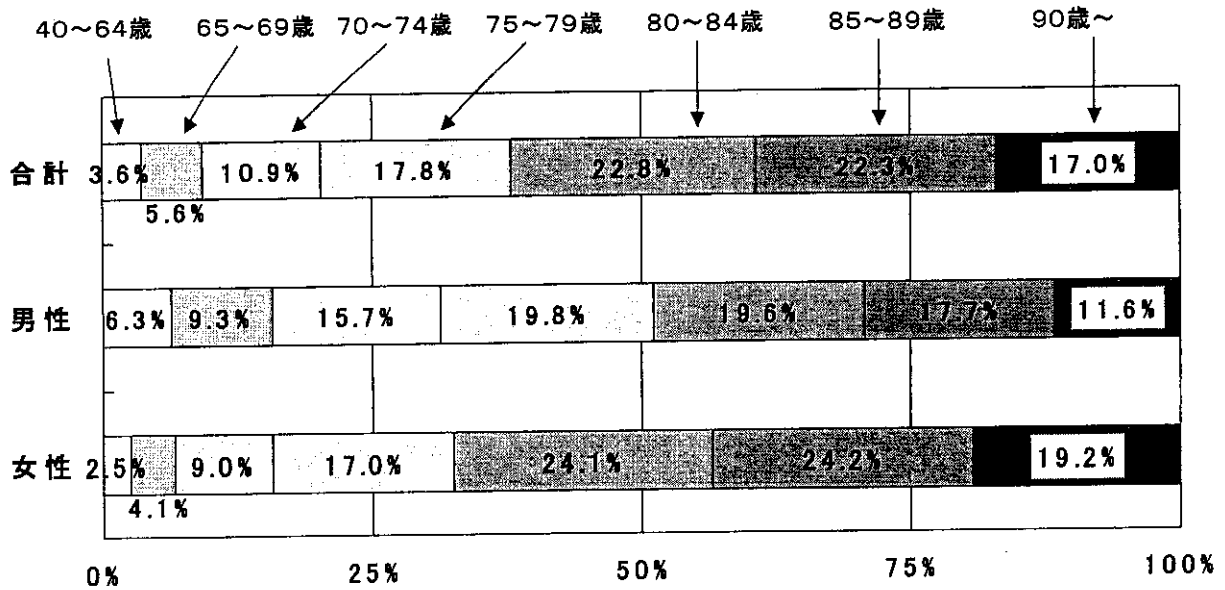
(2) 受給者の状況

- 2002年10月の受給者は、約268万人(男性77万人、女性192万人)



- 75歳以上の受給者は、全体の80%程度。80歳以上の受給者は全体の60%を超える。

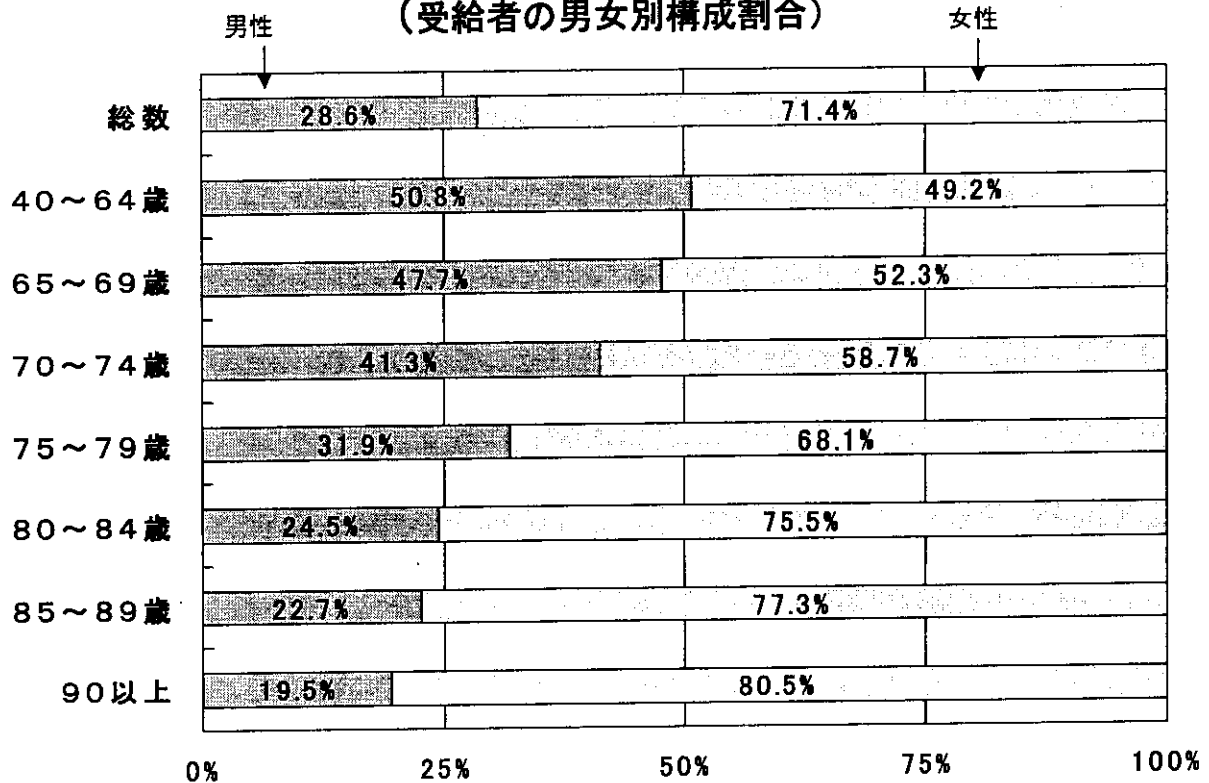
(受給者の年齢別構成割合)



(介護給付費実態調査(平成14年11月審査分))

- 全体の約70%が女性。年齢が高くなるほど女性の割合が高くなる。

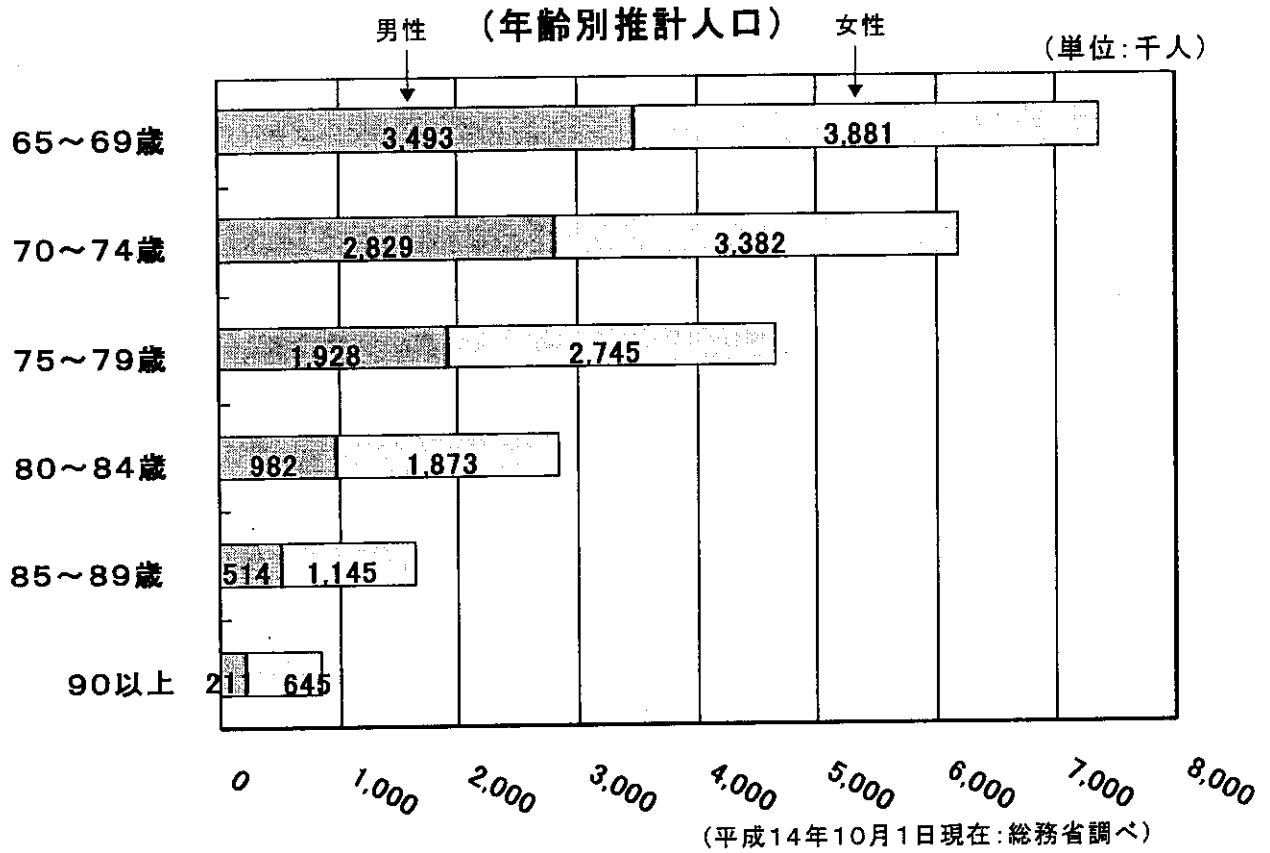
(受給者の男女別構成割合)



(介護給付費実態調査(平成14年11月審査分))

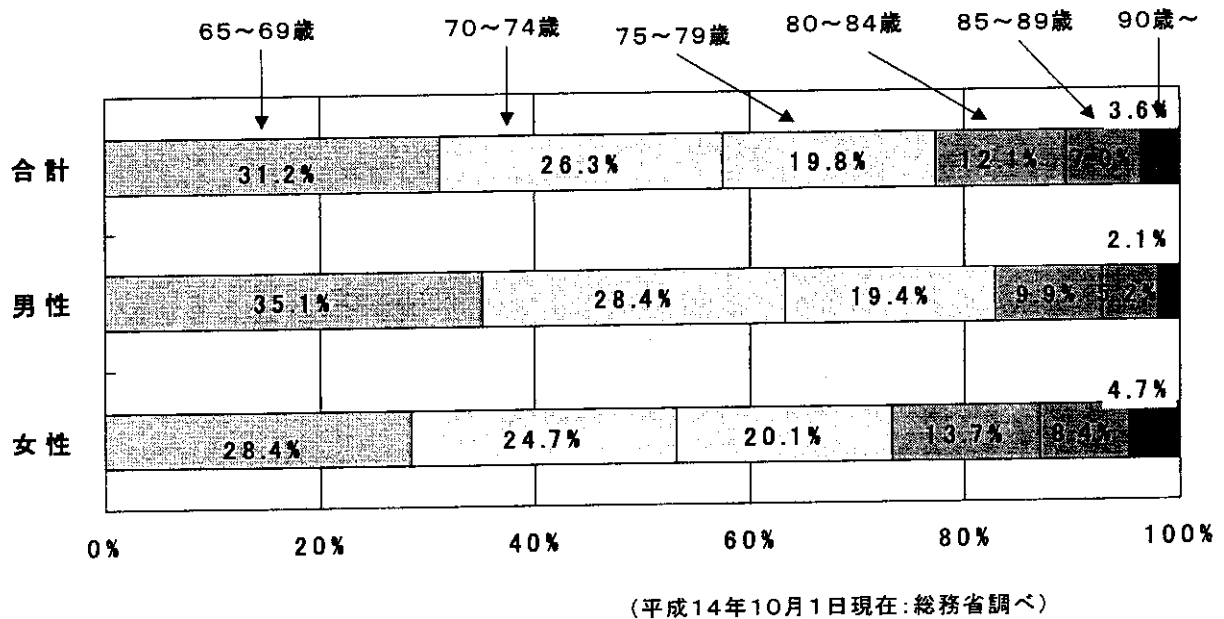
(参考) 65歳以上人口について

- 平成14年10月1日現在の65歳以上の推計人口は、約2,363万人
(男性996万人、女性1,367万人)



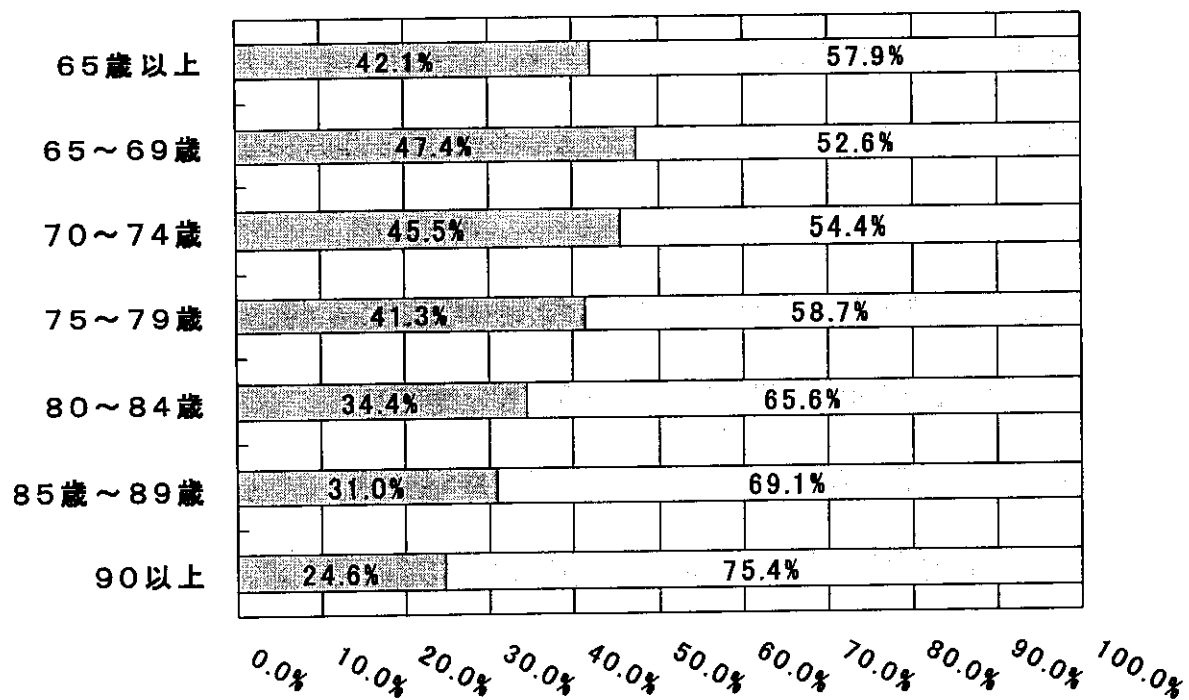
- 75歳以上人口は、全体の40%程度。80歳以上人口は全体の25%程度。

(人口の年齢別構成割合)



○ 全体の約70%が女性。年齢が高くなるほど女性の割合が高くなる。

(人口の男女別構成割合)



(平成14年10月1日現在:総務省調べ)