

3. 認知症高齢者グループホームに関する調査結果について
(老健局計画課痴呆対策推進室調べ)

平成16年10月1日現在における認知症高齢者グループホームの現状について、各都道府県から提出のあったデータをとりまとめた結果は、以下のとおりである。

- 1 指定事業所数: 5,782事業所
 総ユニット数 : 9,257ユニット
 総定員数 : 81,231人

(参 考)WAM NET登録事業所数:5,677事業所(平成16年9月末現在)

2 建物形態

	事業所数
単独型	4,605
併設型	1,163
不明	14
合 計	5,782

3 併設施設の種別

	事業所数
特養	454
老健	300
医療	204
特養+老健	23
特養+医療	0
老健+医療	70
特養+老健+医療	3
その他	76
不明	33
合 計	1,163

注1 表中の「特養」は特別養護老人ホーム、「老健」は介護老人保健施設、「医療」は病院・診療所を指す。

2 「その他」は、通所介護、ケアハウス、有料老人ホーム、養護老人ホーム等である。

4 居室面積

	事業所数	
	最小の居室	最大の居室
7.43㎡未満	32	8
7.43㎡以上9.9㎡未満	1,704	1,023
9.9㎡以上	3,904	4,446
不明	142	305
合 計	5,782	5,782

5 家賃(月額)

家賃(月額)	事業所数
10,000円未満	228
10,000円以上20,000円未満	615
20,000円以上40,000円未満	2,312
40,000円以上60,000円未満	1,427
60,000円以上80,000円未満	676
80,000円以上100,000円未満	119
100,000円以上150,000円未満	49
150,000円以上200,000円未満	3
200,000円以上	3
分類不能	350
合計	5,782

注「分類不能」とは、居室によって家賃に差があるもので2つ以上の区分にまたがるもの、不明、光熱水費込み等である。

・1事業所当たり平均額(月額) 38,021円
(「分類不能」は平均額の算出から除いてある。)

6 食材料費(月額)

食材料費(月額)	事業所数
10,000円未満	5
10,000円以上20,000円未満	52
20,000円以上30,000円未満	1,272
30,000円以上40,000円未満	3,159
40,000円以上50,000円未満	1,084
50,000円以上60,000円未満	119
60,000円以上	62
分類不能	29
合計	5,782

注1 日額で設定しているものについては1ヶ月当たり30.4日で計算。

2 「分類不能」とは、実費としているもの、不明、光熱水費込み等である。

・1事業所当たり平均額(月額) 34,110円
(「分類不能」は平均額の算出から除いてある。)

7 光熱水費(月額)

光熱水費(月額)	事業所数
5,000円未満	558
5,000円以上10,000円未満	971
10,000円以上15,000円未満	957
15,000円以上20,000円未満	1,053
20,000円以上25,000円未満	491
25,000円以上30,000円未満	144
30,000円以上	107
実費	263
分類不能	1,238
合計	5,782

注1 「分類不能」とは、実費としているもの、不明、家賃等を含むとしているもの等である。

・1事業所当たり平均額(月額) 12,194円
(「分類不能」は平均額の算出から除いてある。)

8 介護支援専門員の資格を有する計画作成担当者の有無

	事業所数
1名以上いる。	2,731
1名もない。	2,781
不明	270
合 計	5,782

9 夜勤・宿直体制

	事業所数
夜勤体制	4,385
宿直体制	1,355
不明	42
合 計	5,782

10 法人種別×事業所数、ユニット数、定員数

法人種別	事業所数	ユニット数	定員数	(参考)WAM NET登録事業所数	
社会福祉法人	1,363	1,986	17,360	1,340	
医療法人	1,187	2,075	18,320	1,156	
営利法人	株式会社	1,023	1,925	17,120	2,738
	有限会社	1,737	2,658	23,249	
NPO法人	361	462	3,894	353	
その他	111	151	1,288	89	
不明	0	0	0	1	
合 計	5,782	9,257	81,231	5,677	

※WAM NET登録事業所数は、平成15年9月末現在。

11 法人種別×ユニット数別事業所数

法人種別	ユニット数				
	1	2	3	4以上	
社会福祉法人	853	406	98	6	
医療法人	490	522	165	10	
営利法人	株式会社	326	498	195	4
	有限会社	935	688	111	3
NPO法人	268	85	8	0	
その他	80	22	9	0	
合 計	2952	2221	586	23	

12 法人種別×家賃(月額)別事業所数

法人種別	家賃(月額)									分類不能	
	10,000円未満	10,000円以上 20,000円未満	20,000円以上 40,000円未満	40,000円以上 60,000円未満	60,000円以上 80,000円未満	80,000円以上 100,000円未満	100,000円以上 150,000円未満	150,000円以上 200,000円未満	200,000円以上		
社会福祉法人	117	265	593	233	73	10	6	1	0	65	
医療法人	31	118	543	298	107	25	5	0	0	60	
営利法人	株式会社	13	23	237	338	277	42	21	1	3	68
	有限会社	49	136	751	462	168	32	13	1	0	125
NPO法人	12	55	133	74	43	10	4	0	0	30	
その他	6	16	54	22	8	0	0	0	0	5	
合 計	228	613	2311	1427	676	119	49	3	3	353	

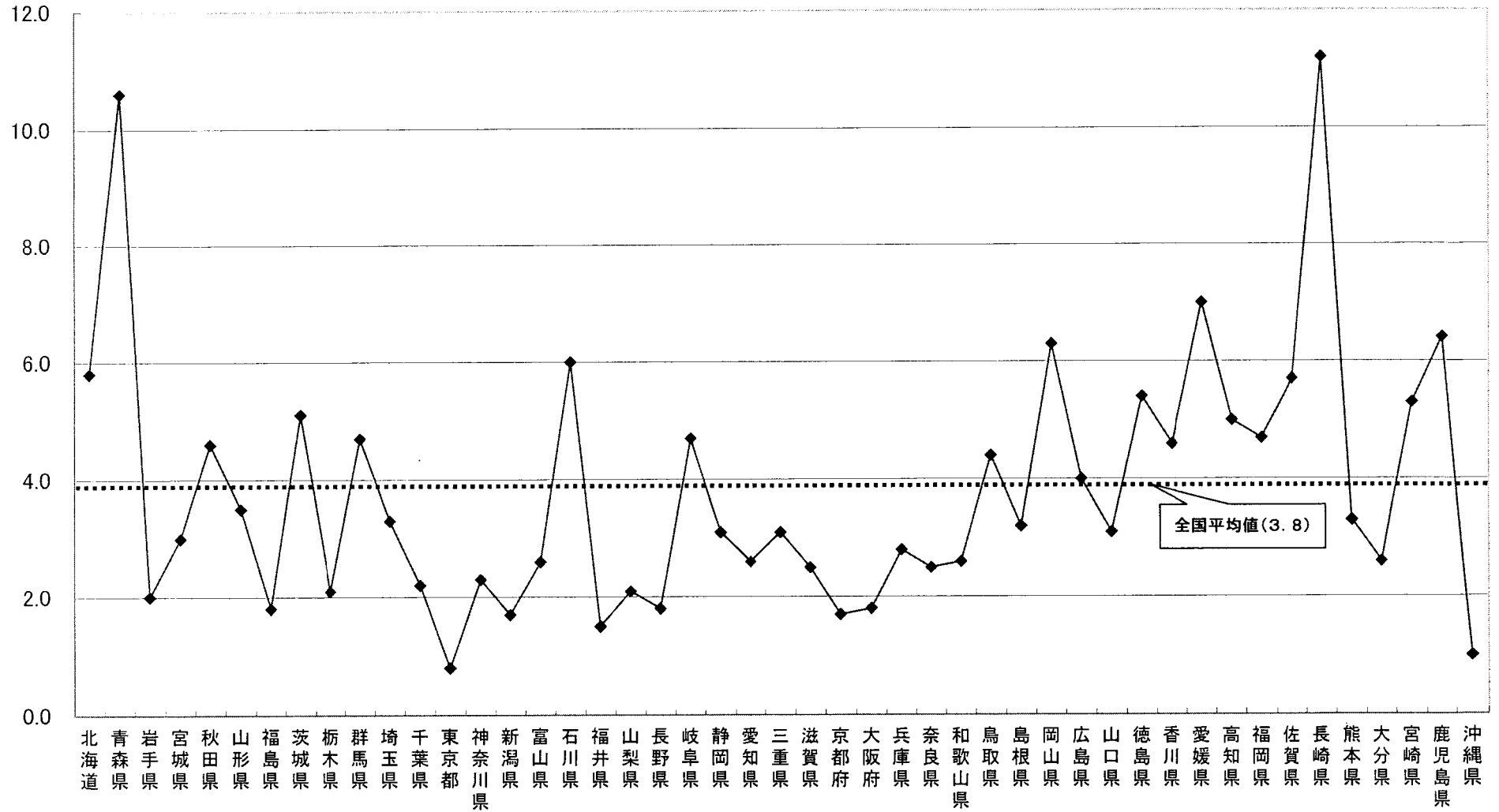
13 都道府県別高齢者人口(1000人当たり)に対するグループホームの定員数の割合

	高齢者人口 (a)	グループホーム	
		定員数 (b)	高齢者人口比 (1000人当たり) (b)/(a)*1000
北海道	1,147,000	6,653	5.8
青森県	312,000	3,305	10.6
岩手県	328,000	642	2.0
宮城県	449,000	1,365	3.0
秋田県	299,000	1,367	4.6
山形県	302,000	1,067	3.5
福島県	461,000	808	1.8
茨城県	541,000	2,777	5.1
栃木県	373,000	798	2.1
群馬県	398,000	1,890	4.7
埼玉県	1,046,000	3,443	3.3
千葉県	977,000	2,112	2.2
東京都	2,163,000	1,830	0.8
神奈川県	1,359,000	3,119	2.3
新潟県	565,000	976	1.7
富山県	250,000	662	2.6
石川県	236,000	1,420	6.0
福井県	182,000	278	1.5
山梨県	186,000	384	2.1
長野県	505,000	930	1.8
岐阜県	419,000	1,954	4.7
静岡県	735,000	2,247	3.1
愛知県	1,158,000	3,036	2.6
三重県	381,000	1,167	3.1
滋賀県	236,000	586	2.5
京都府	508,000	844	1.7
大阪府	1,497,000	2,711	1.8
兵庫県	1,042,000	2,898	2.8
奈良県	266,000	668	2.5
和歌山県	241,000	633	2.6
鳥取県	143,000	632	4.4
島根県	199,000	643	3.2
岡山県	423,000	2,651	6.3
広島県	578,000	2,308	4.0
山口県	362,000	1,135	3.1
徳島県	192,000	1,046	5.4
香川県	228,000	1,042	4.6
愛媛県	341,000	2,393	7.0
高知県	202,000	1,012	5.0
福岡県	950,000	4,466	4.7
佐賀県	190,000	1,077	5.7
長崎県	336,000	3,775	11.2
熊本県	423,000	1,417	3.3
大分県	285,000	746	2.6
宮崎県	261,000	1,372	5.3
鹿児島県	425,000	2,740	6.4
沖縄県	210,000	206	1.0
合計	24,310,000	81,231	3.8

注1 高齢者人口は、総務省統計局「平成15年10月1日現在推計人口」より。

2 「高齢者人口比」の合計欄は、全国平均値。

高齢者人口(1000人当たり)に対するグループホーム定員数の割合



4. 身体拘束廃止の取組に関する調査結果(身体拘束廃止推進事業)

※平成16年9月13日時点の調査

1 推進会議の設置

No.	都道府県名	設置の有無	開催回数(平成15年度)	直近の開催年月日
1	北海道	○	4	H16.08.30
2	青森県	○	0	H13.12.19
3	岩手県	○	1	H16.02.16
4	宮城県	○	2	H16.08.31
5	秋田県	○	1	H16.09.16
6	山形県	○	0	H14.11.25
7	福島県	○	3	H16.06.03
8	茨城県	○	1	H16.02.17
9	栃木県	○	2	H16.07.08
10	群馬県	○	2	H16.01.23
11	埼玉県	○	0	H14.06.05
12	千葉県	×	3	H15.11.18
13	東京都	○	2	H16.02.24
14	神奈川県	○	2	H15.12.22
15	新潟県	×	—	—
16	富山県	○	1	H16.03.31
17	石川県	×	—	—
18	福井県	○	3	H16.03.26
19	山梨県	○	2	H16.07.16
20	長野県	○	1	H15.12.03
21	岐阜県	○	1	H16.03.26
22	静岡県	○	2	H16.06.03
23	愛知県	○	2	H16.06.29
24	三重県	○	1	H16.12.16
25	滋賀県	○	2	H16.01.13
26	京都府	○	2	H16.03.18
27	大阪府	○	1	H16.09.03
28	兵庫県	×	3	H16.03.09
29	奈良県	○	2	H16.05.31
30	和歌山県	○	0	H15.03.28
31	鳥取県	○	1	H16.03.22
32	島根県	○	1	H16.03.22
33	岡山県	○	2	H16.08.05
34	広島県	×	—	—
35	山口県	○	1	H15.11.07
36	徳島県	○	1	H16.01.29
37	香川県	○	0	H14.09.12
38	愛媛県	×	2	H16.03.19
39	高知県	○	3	H16.06.25
40	福岡県	○	3	H16.09.16
41	佐賀県	○	1	H15.09.09
42	長崎県	○	3	H16.07.15
43	熊本県	○	1	H16.03.23
44	大分県	○	1	H16.03.11
45	宮崎県	○	2	H16.08.31
46	鹿児島県	○	1	H15.12.17
47	沖縄県	○	2	H16.09.02
合計		41		

2 相談窓口の設置

No.	都道府県名	外部機関	内部部署
1	北海道	常設	
2	青森県	常設	
3	岩手県	週1回	
4	宮城県	常設	
5	秋田県	常設	
6	山形県		
7	福島県		常設
8	茨城県	常設	
9	栃木県	月4回	
10	群馬県	常設	
11	埼玉県	週1回	
12	千葉県		
13	東京都	常設	
14	神奈川県	常設	常設
15	新潟県		常設
16	富山県	常設	
17	石川県		常設
18	福井県	週2回	
19	山梨県	常設	
20	長野県	常設	
21	岐阜県	月8回	
22	静岡県		常設
23	愛知県	毎週火曜日	
24	三重県	月8回	
25	滋賀県	月1回	
26	京都府		常設
27	大阪府		月4回
28	兵庫県	(登録相談員による訪問相談)	
29	奈良県	常設	
30	和歌山県		常設
31	鳥取県	年6回	
32	島根県	常設	
33	岡山県	月4回	
34	広島県		
35	山口県	月2回	
36	徳島県	週1回	
37	香川県	常設	
38	愛媛県		常設
39	高知県		
40	福岡県	常設	
41	佐賀県		
42	長崎県		常設
43	熊本県	月2回	
44	大分県	週2回	
45	宮崎県	常設	
46	鹿児島県	月4回	
47	沖縄県		

3 相談員養成研修

No.	都道府県名	開催回数	養成人数
1	北海道	—	—
2	青森県	4	750
3	岩手県	4	749
4	宮城県	3	305
5	秋田県	1	67
6	山形県	—	—
7	福島県	4	234
8	茨城県	—	—
9	栃木県	—	—
10	群馬県	2	758
11	埼玉県	3	644
12	千葉県	—	—
13	東京都	—	—
14	神奈川県	—	—
15	新潟県	—	—
16	富山県	1	379
17	石川県	—	—
18	福井県	4	870
19	山梨県	8	340
20	長野県	10	381
21	岐阜県	6	212
22	静岡県	6	1,675
23	愛知県	1	111
24	三重県	4	124
25	滋賀県	2	472
26	京都府	—	—
27	大阪府	—	—
28	兵庫県	—	—
29	奈良県	—	—
30	和歌山県	4	930
31	鳥取県	—	—
32	島根県	—	—
33	岡山県	4	426
34	広島県	—	—
35	山口県	—	—
36	徳島県	—	—
37	香川県	—	—
38	愛媛県	33	—
39	高知県	—	—
40	福岡県	3	259
41	佐賀県	—	—
42	長崎県	6	274
43	熊本県	—	—
44	大分県	1	334
45	宮崎県	2	312
46	鹿児島県	—	—
47	沖縄県	4	200
	合計	120	10,806

※平成13年度以降の集計

4 家族支援事業

No.	都道府県名	事業名	事業内容等
1	北海道	家族支援説明会	ビデオ上映、講演
2	青森県	家族支援事業	身体拘束の意義と廃止のためのケアの工夫について
3	岩手県	身体拘束廃止研修事業	養成研修と一体的に、介護保険施設等利用者の家族や一般県民も受講対象とした研修を実施
4	宮城県	シンポジウム、ポスター作成	
5	秋田県	—	—
6	山形県	—	—
7	福島県	家族支援講習会	
8	茨城県	家族介護者研修会	呆け老人を抱える家族の会会員に対し、行動の制限をしないケアの工夫について講義を実施。
9	栃木県	研修会	講演及びワークショップ
10	群馬県	セミナー、シンポジウム	講演、意見交換会、パネルディスカッション等
11	埼玉県	身体拘束ゼロ作戦推進シンポジウム	
12	千葉県	—	—
13	東京都	家族・都民向けパンフレット作成	
14	神奈川県	—	—
15	新潟県	—	—
16	富山県	—	—
17	石川県	—	—
18	福井県	身体拘束ゼロ家族支援講演会	講演、ビデオ上映
19	山梨県	家族支援事業研修会	一般住民、民生委員等を対象とした研修、講演
20	長野県	—	—
21	岐阜県	痴呆性老人を抱える家族支援講習会	痴呆への理解を深めてもらうとともに、身体拘束に関する基礎知識及び制度を理解してもらう。
22	静岡県	身体拘束ゼロ作戦セミナー	講演会(身体拘束ゼロの時代へ、身体拘束の法律問題)
23	愛知県	身体拘束廃止家族支援事業	基調講演、事例発表、講義等
24	三重県	—	—
25	滋賀県	身体拘束ゼロセミナー	基調講演、講義等事例報告等
26	京都府	—	—
27	大阪府	—	—
28	兵庫県	—	—
29	奈良県	身体拘束廃止に向けたシンポジウム	基調講演、シンポジウム
30	和歌山県	—	—
31	鳥取県	—	—
32	島根県	身体拘束のための講演会	施設等入所者の家族向け講習会
33	岡山県	—	—
34	広島県	—	—
35	山口県	—	—
36	徳島県	高齢者介護支援フォーラム	
37	香川県	—	—
38	愛媛県	—	—
39	高知県	家族等支援啓発事業	介護保険施設入所者等の家族に対し、研修会を実施
40	福岡県	シンポジウム、施設見学会、普及啓発事	
41	佐賀県	—	—
42	長崎県	—	—
43	熊本県	家族支援講習会	講演会
44	大分県	—	—
45	宮崎県	宮崎県身体拘束ゼロシンポジウム	施設職員、利用者、家族等を対象
46	鹿児島県	—	—
47	沖縄県	講演会、研修会、身体拘束ゼロシンポジウム	身体拘束ゼロおきなわ宣言

※平成14年以降実施事業

5. 明るい長寿社会づくり推進機構一覧（平成17年1月現在）

都道府県	上段) 法人の名称・推進機構の名称 下段) ホームページアドレス	推進機構の所在地及び連絡先	
		所在地	連絡先
1 北海道	(財) 北海道長寿社会振興財団 http://www.nenrin.or.jp/hokkaido/	〒060 札幌市中央区北2条西7丁目かでの2.7 -0002 北海道立社会福祉総合センター4階	TEL 011-271-1574 FAX 271-3956
2 青森県	(社福) 青森県すこやか福祉事業団 青森県長寿社会振興センター http://www.nenrin.or.jp/aomori/	〒030 青森市中央3-20-30 -0822 県民福祉プラザ3階	TEL 017-777-6311 FAX 735-1160
3 岩手県	(財) 岩手県長寿社会振興財団 http://www.nenrin.or.jp/iwate/	〒020 盛岡市本町通3-19-1 -0015 岩手県福祉総合相談センター3階	TEL 019-626-0196 FAX 625-7494
4 宮城県	(財) 宮城いきいき財団 http://www.nenrin.or.jp/miyagi/	〒981 仙台市青葉区通町1-6-9 -0915 宮城県通町分庁舎内	TEL 022-219-1171 FAX 219-1168
5 秋田県	(財) 秋田県長寿社会振興財団 http://www.nenrin.or.jp/akita/	〒010 秋田市御所野下堤5-1-1 -1412 中央シルバーエリアコミュニティセンター	TEL 018-829-2888 FAX 829-2770
6 山形県	(財) 山形県生涯学習文化財団 http://www.yugakukan.or.jp/	〒990 -0041 山形市緑町一丁目2番36号	TEL 023-625-6411 FAX 625-6415
7 福島県	(社福) 福島県社会福祉協議会 長寿社会推進センター http://www.nenrin.or.jp/fukushima/	〒960 福島市杉妻町5-75 -8065 県庁東分庁舎内1号館1階	TEL 024-524-2225 FAX 524-2228
8 茨城県	(社福) 茨城県社会福祉協議会 茨城わくわくセンター http://www.nenrin.or.jp/ibaraki/	〒315 水戸市千波町1918番地 -0851 茨城県総合福祉会館内	TEL 029-243-8989 FAX 244-4652
9 栃木県	(社福) とちぎ健康福祉協会 http://www.nenrin.or.jp/tochigi/	〒320 宇都宮市駒生町3337-1 -8503 とちぎ健康の森2階	TEL 028-627-4710 FAX 627-2522
10 群馬県	(財) 群馬県長寿社会づくり財団 http://www.nenrin.or.jp/gunma/	〒371 前橋市新前橋町13-12 -0843 群馬県社会福祉総合センター内	TEL 027-255-6511 FAX 255-6166
11 埼玉県	(財) いきいき埼玉 http://www.nenrin.or.jp/saitama/	〒362 北足立郡伊奈町小針内宿1600 -0801 埼玉県県民活動総合センター内	TEL 048-728-7111 FAX 728-7130
12 千葉県	(財) 千葉県福祉ふれあい財団 http://www.nenrin.or.jp/chiba/	〒260 千葉市中央区中央4-13-28 -0013 新都市ビル7階	TEL 043-221-7007 FAX 221-4777
13 東京都	(財) 東京都高齢者研究・福祉振興財団 http://www.nenrin.or.jp/tokyo/home/	〒162 新宿区神楽河岸1-1 -0823 セントラルプラザ14階	TEL 03-5206-8732 FAX 5206-8742
14 神奈川県	(社福) 神奈川県社会福祉協議会 かながわ長寿社会開発センター http://www.nenrin.or.jp/kanagawa/	〒221 横浜市神奈川区沢渡4-2 -0844 神奈川県社会福祉会館内	TEL 045-311-8734 FAX 312-6302
15 新潟県	(財) 新潟県長寿社会振興財団 http://www.nenrin.or.jp/niigata/	〒950 新潟市上所2-2-2 -0994 新潟ユニゾンプラザ3階	TEL 025-285-1400 FAX 285-0303
16 富山県	(財) 富山県いきいき長寿財団 http://www.nenrin.or.jp/toyama/	〒930 富山市安住町5-21 -0094 富山県総合福祉会館(サンシップとやま)3階	TEL 076-432-6010 FAX 432-6009
17 石川県	(財) 石川県長寿生きがいセンター http://www.nenrin.or.jp/ishikawa/	〒920 -3104 金沢市八田町東1025番地	TEL 076-258-3135 FAX 258-3149
18 福井県	(財) 福井県すこやか長寿財団 http://www.nenrin.or.jp/fukui/	〒910 丹生郡清水町真栗47-51 -3616 ふくい健康の森・生きがい交流センター内	TEL 0776-98-5801 FAX 98-5804
19 山梨県	(財) 長寿やまなし振興財団 http://www.nenrin.or.jp/yamanashi/	〒400 甲府市北新1-2-12 -0005 山梨県福祉プラザ4階	TEL 055-251-3900 FAX 251-3972
20 長野県	(財) 長野県長寿社会開発センター http://www.nenrin.or.jp/nagano/	〒380 -0928 長野市若里7-1-7	TEL 026-226-3741 FAX 226-8327
21 岐阜県	(財) 岐阜県健康長寿財団 http://www.nenrin.or.jp/gifu/	〒500 岐阜市藪田南5-14-12 -8384 岐阜県シンクタンク庁舎4階	TEL 058-273-1456 FAX 268-6015
22 静岡県	(財) しずおか健康長寿財団 http://www.nenrin.or.jp/shizuoka/	〒420 静岡市駿府町1-70 -0856 静岡県総合社会福祉会館3階	TEL 054-253-4221 FAX 253-4222
23 愛知県	(社福) 愛知県社会福祉協議会 愛知県長寿社会振興センター http://www.nenrin.or.jp/aichi/	〒460 名古屋市中区三の丸1-7-2 -0001 桜華会館1階	TEL 052-222-0700 FAX 222-0668

都道府県	上段) 法人の名称・推進機構の名称 下段) ホームページアドレス	推進機構の所在地及び連絡先	
		所在地	連絡先
24 三重県	(社福) 三重県社会福祉協議会 三重県長寿社会推進センター http://www.nenrin.or.jp/mie/	〒514 津市桜橋2-131 -0003 三重県社会福祉会館2階	TEL 059-226-1118 FAX 226-1164
25 滋賀県	(社福) 滋賀県社会福祉協議会 滋賀県レイカディア振興センター http://www.nenrin.or.jp/shiga/	〒525 草津市笠山7-8-138 -0072 県立長寿社会福祉センター内	TEL 077-567-3900 FAX 567-3906
26 京都府	(財) 京都SKYセンター http://www.nenrin.or.jp/kyoto/	〒604 京都市中京区竹屋町通烏丸東入る清水町375 -0874 府立総合社会福祉会館2階	TEL 075-241-0226 FAX 241-0204
27 大阪府	(財) 大阪府地域福祉推進財団 http://www.fine-osaka.jp/	〒540 大阪府中央区谷町5-4-13 -0012 谷町福祉センター内	TEL 06-4304-0294 FAX 4304-2941
28 兵庫県	(財) 兵庫県高齢者生きがい創造協会 http://www.nenrin.or.jp/hyogo/	〒675 -0188 加古川市平岡町新在家902-3	TEL 0794-24-3342 FAX 24-3475
29 奈良県	(財) 健やか奈良支援財団 http://www.nenrin.or.jp/nara/	〒634 橿原市大久保町320-11 -0061 奈良県社会福祉総合センター4階	TEL 0744-29-0120 FAX 29-0121
30 和歌山県	(社福) 和歌山県社会福祉協議会 和歌山県いきいき長寿社会センター http://www.nenrin.or.jp/wakayama/	〒640 和歌山市手平2-1-2 -8319 県民交流プラザ「和歌山ビ'ック'愛」7階	TEL 073-435-5214 FAX 435-5215
31 鳥取県	(社福) 鳥取県社会福祉協議会 ことぶき高齢者事業センター http://www.nenrin.or.jp/tottori/	〒689 鳥取市伏野1729-5 -0201 県立福祉人材研修センター内	TEL 0857-59-6338 FAX 59-6345
32 島根県	(財) しまね長寿社会振興財団 http://www3.pref.shimane.jp/yuyu/	〒690 松江市東津田町1741-3 -0011 いきいきプラザ島根内	TEL 0852-32-5981 FAX 32-5982
33 岡山県	(社福) 岡山県社会福祉協議会 岡山県長寿社会推進センター http://www.nenrin.or.jp/okayama/	〒700 岡山市石関町2-1 -0813 岡山県総合福祉会館7階	TEL 086-225-6601 FAX 225-6602
34 広島県	(財) 広島県健康福祉センター http://www.nenrin.or.jp/hiroshima/	〒734 -0007 広島市南区皆実町1-6-29	TEL 082-254-5211 FAX 254-5241
35 山口県	(社福) 山口県社会福祉協議会 山口県生涯現役推進センター http://www.nenrin.or.jp/yamaguchi/	〒753 山口市大手町9-6 -0072 山口県社会福祉会館内	TEL 083-928-2385 FAX 928-2387
36 徳島県	(財) とくしま"あい"ランド推進協議会 http://www.ailand.or.jp/	〒770 徳島市中昭和町1-2 -0943 県立総合福祉センター2階	TEL 088-655-5080 FAX 655-3002
37 香川県	(財) かがわ健康福祉機構 http://www.kagawa-swc.or.jp/home/	〒760 高松市番町1-10-35 -0017 社会福祉総合センター5階	TEL 087-863-0222 FAX 863-0090
38 愛媛県	(財) 愛媛県長寿社会振興協会 http://www.nenrin.or.jp/ehime/	〒790 -0843 松山市道後町2-9-14	TEL 089-926-8889 FAX 926-0177
39 高知県	(財) 高知県ふくし交流財団 http://www.nenrin.or.jp/kouchi/	〒780 高知市朝倉戊375-1 -8065 県立ふくし交流プラザ内	TEL 088-844-9007 FAX 844-9411
40 福岡県	(社福) 福岡県社会福祉協議会 福岡県明るい長寿社会づくり推進センター http://www.nenrin.or.jp/fukuoka/	〒816 春日市原町3-1-7 -0804 クローバープラザ6階	TEL 092-584-3377 FAX 584-3369
41 佐賀県	(財) 佐賀県長寿社会振興財団 http://www.nenrin.or.jp/saga/	〒840 -0804 佐賀市神野東2-3-33	TEL 0952-31-4165 FAX 30-2580
42 長崎県	(財) 長崎県すこやか長寿財団 http://www.nenrin.or.jp/nagasaki/	〒852 長崎市油木町5-3 -8035 長崎県すこやか長寿会館	TEL 095-847-5212 FAX 847-6181
43 熊本県	(財) 熊本さわか長寿財団 http://www.nenrin.or.jp/kumamoto/	〒860 熊本市南千反畑町3-7 -0842 県総合福祉センター3階	TEL 096-354-3083 FAX 354-3103
44 大分県	(社福) 大分県社会福祉協議会 大分県長寿いきいきセンター http://www.nenrin.or.jp/oita/	〒870 大分市大津町2-1-41 -0907 県総合社会福祉会館1階	TEL 097-553-1150 FAX 553-1160
45 宮崎県	(財) みやざき長寿社会推進機構 http://www.nenrin.or.jp/miyazaki/	〒880 宮崎市原町2-22 -0007 県福祉総合センター 人材研修館3階	TEL 0985-31-9630 FAX 31-9665
46 鹿児島県	(社福) 鹿児島県社会福祉協議会 すこやか長寿社会運動推進センター http://www.nenrin.or.jp/kagoshima/	〒890 鹿児島市鴨池新町1-7 -8517 県社会福祉センター内	TEL 099-250-7441 FAX 250-7443
47 沖縄県	(財) 沖縄県いきいきふれあい財団 http://www.nenrin.or.jp/okinawa/	〒903 那覇市首里石嶺町4-373-1 -0804 沖縄県総合福祉センター3階	TEL 098-887-1344 FAX 887-1349

6. 第18回全国健康福祉祭ふくおか大会の概要

選手の募集を行う種目を中心に記載したものであり、全国健康福祉祭全般の詳細については、別途大会実行委員会から送付される「開催要領」を参照願いたい。

1 会期 平成17年11月12日(土)～11月15日(火)

2 募集チーム数等

(1) スポーツ交流大会

種目	年齢制限	募集チーム数等	参加費	募集方法
卓球	60歳以上	1チーム8人以内 (監督1、選手6[男3・女3]、登録選手8以内) 各道府県・政令指定都市：1チーム、都：2チーム	1人 1,000円	各都道府県 ・政令指定 都市の推薦
テニス	同上	1チーム9人以内 (監督1、選手6[男4・女2]、登録選手8以内) 各道府県・政令指定都市：1チーム、都：2チーム	同上	同上
ソフトテニス	同上	1チーム9人以内 (監督1、選手6[男3・女3]、登録選手8以内) 各道府県・政令指定都市：1チーム、都：2チーム	同上	同上
ソフトボール	同上	1チーム15人以内 ※チームは男性で編成 (監督1、選手9、登録選手15以内) 各道府県・政令指定都市：1チーム、都：2チーム	同上	同上
ゲートボール	同上	1チーム9人以内 (監督1、選手5[女2～4]、登録選手8以内) 各道府県・政令指定都市：3チーム、都：6チーム	同上	同上
ペタンク	同上	1チーム4人以内 (監督1、選手3[女1以上]、登録選手4以内) 各道府県・政令指定都市：1チーム、都：2チーム	同上	同上
ゴルフ	同上	1チーム3人 (ハンディキャップ25以内) 各道府県・政令指定都市：1チーム、都：2チーム	1人 1,000円 (グリーン代12,000円)	同上
マラソン	高齢者：60歳以上 一般：小学3年以上	高齢者 各道府県・政令指定都市：6人、都：12人 (3km・5km・10km 各2人、都は各4人)	1人 1,000円 (一般は別途)	同上 及び 一般は公募
弓道	60歳以上	1チーム8人以内 (監督1、選手5[女1以上]、交替選手2以内) 各道府県・政令指定都市：1チーム、都：2チーム	1人 1,000円	各都道府県 ・政令指定 都市の推薦
剣道	同上	1チーム8人以内 (監督1、選手5、交替選手2以内) 各道府県・政令指定都市：1チーム、都：2チーム	同上	同上

(2) ふれあいスポーツ交流大会

種目	年齢制限	募集チーム数等	参加費	募集方法
グラウンドゴルフ	60歳以上	各道府県・政令指定都市：6人以内、都：12人以内	1人 1,000円	各都道府県 ・政令指定 都市の推薦
ウォークラリー	高齢者：60歳以上 一般：制限なし	高齢者 1チーム5人 各道府県・政令指定都市：1チーム、都：2チーム	1人 1,000円 (一般は別途)	同上 及び 一般は公募
なぎなた	60歳以上	1チーム5人以内 (監督1、選手3、登録選手4以内) 各道府県・政令指定都市：1チーム、都：2チーム	1人 1,000円	各都道府県 ・政令指定 都市の推薦

種 目	年齢制限	募 集 予 一 ム 数 等	参加費	募集方法
太 極 拳	60歳以上	1チーム6～7人 各道府県・政令指定都市：1チーム、都：2チーム	1人 1,000円	各都道府県 ・政令指定 都市の推薦
ソフトバレーボール	同 上	1チーム9人以内 (監督1、選手4〔男2・女2〕、登録選手8以内) 各道府県・政令指定都市：1チーム、都：2チーム	同 上	同 上
サ ッ カ ー	同 上	1チーム20人以内 (監督1、選手11、登録選手19以内)	同 上	同 上
ラグビーフットボール	同 上	1チーム25人以内 (監督1、選手15、登録選手24以内)	同 上	同 上
社交ダンス	高齢者：60歳以上 一般：制限なし	1チーム9人以内 (監督1、スタンダード・ラテンの部各2組) 各道府県・政令指定都市：1チーム、都：2チーム ※一般については、別途定める	1人 1,000円 (一般は別途)	同 上 及 び 一般は公募
ボウリング	60歳以上	1チーム2人 各道府県・政令指定都市：2チーム、都：4チーム	1人 1,000円	各都道府県 ・政令指定 都市の推薦

(3) 福祉・生きがい関連イベント

種 目	年齢制限	募 集 予 一 ム 数 等	参加費	募集方法
囲 碁	60歳以上	1チーム3人(男2・女1) 各道府県・政令指定都市：1チーム、都：2チーム	1人 1,000円	各都道府県 ・政令指定 都市の推薦
将 棋	同 上	1チーム3人 各道府県・政令指定都市：1チーム、都：2チーム	同 上	同 上
俳 句	高齢者：60歳以上 一般：60歳未満 当日句：制限なし	事前投句：高齢者の部・一般の部(全国公募) 当日投句：当日参加者から募集	無 料	事前の公募 及 び 当日の募集
か る た (百人一首)	60歳以上	1チーム5人 (選手3、登録選手5以内) 各道府県・政令指定都市：1チーム、都：2チーム	1人 1,000円	各都道府県 ・政令指定 都市の推薦
美 術 展	同 上	・日本画の部 ・彫刻の部 ・書の部 ・洋画の部 ・工芸の部 ・写真の部	無 料	同 上

3 参加申込

平成17年6月中旬から7月中旬までに、各都道府県・政令指定都市の所管部局を通じて大会実行委員会へ申し込むこと。(別途、開催要領で定める。)

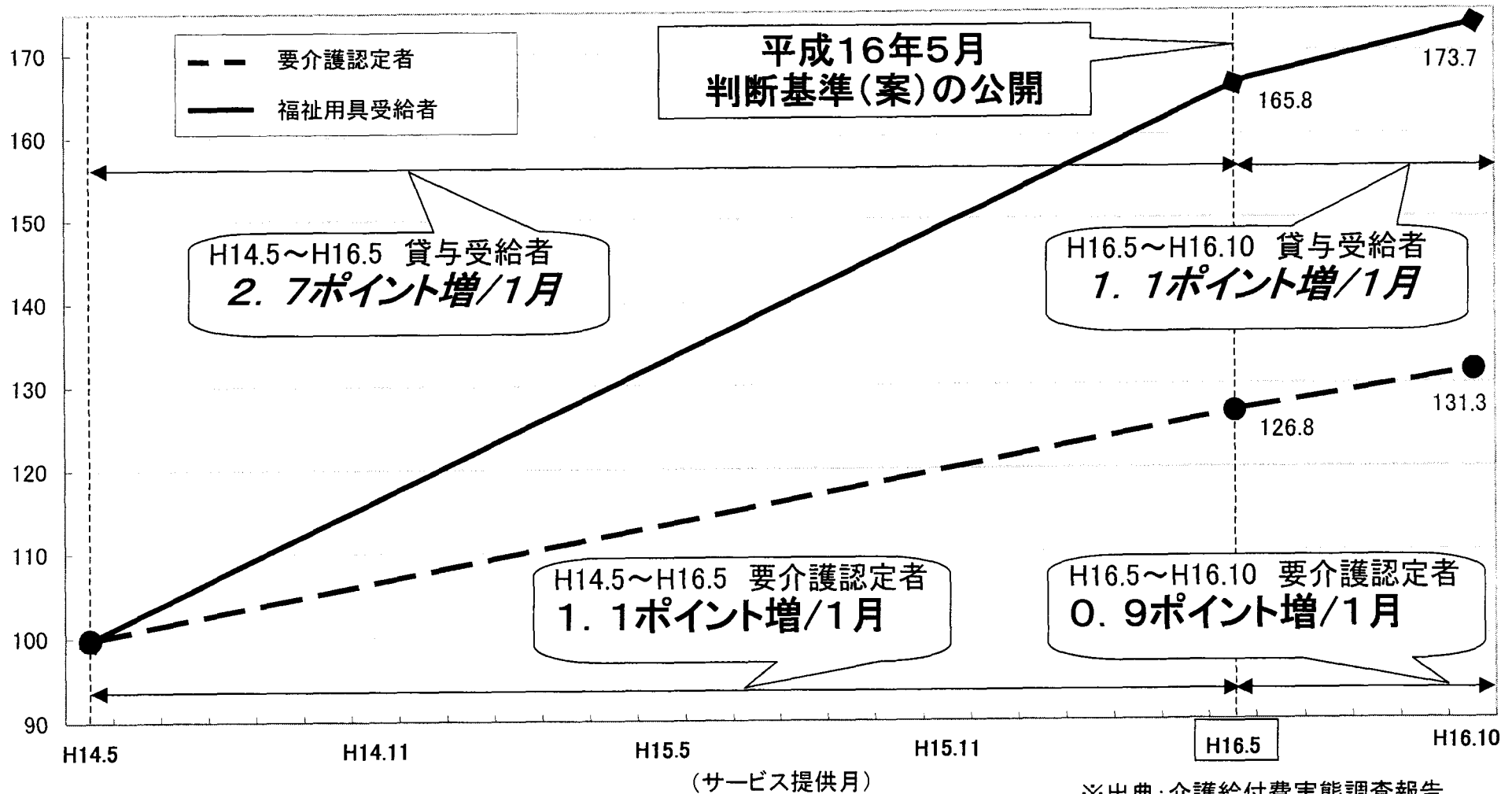
4 参 考

60歳以上：昭和21(1946)年4月1日以前に生まれた人

7 介護保険における福祉用具の選定の判断基準作成後の福祉用具貸与の状況

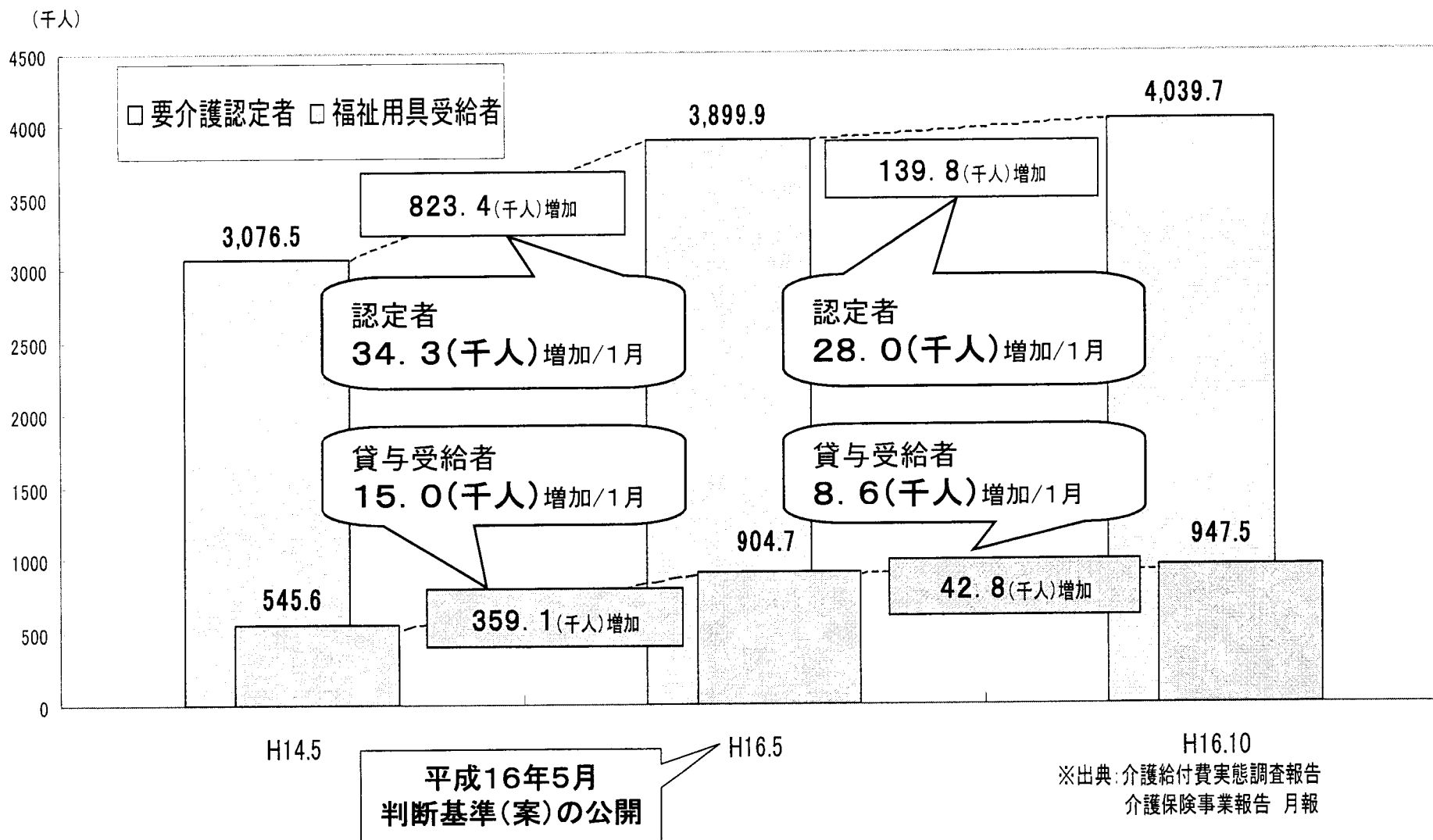
(14.5=100)

①福祉用具貸与受給者数と要介護認定者数の推移



※出典:介護給付費実態調査報告
介護保険事業報告 月報

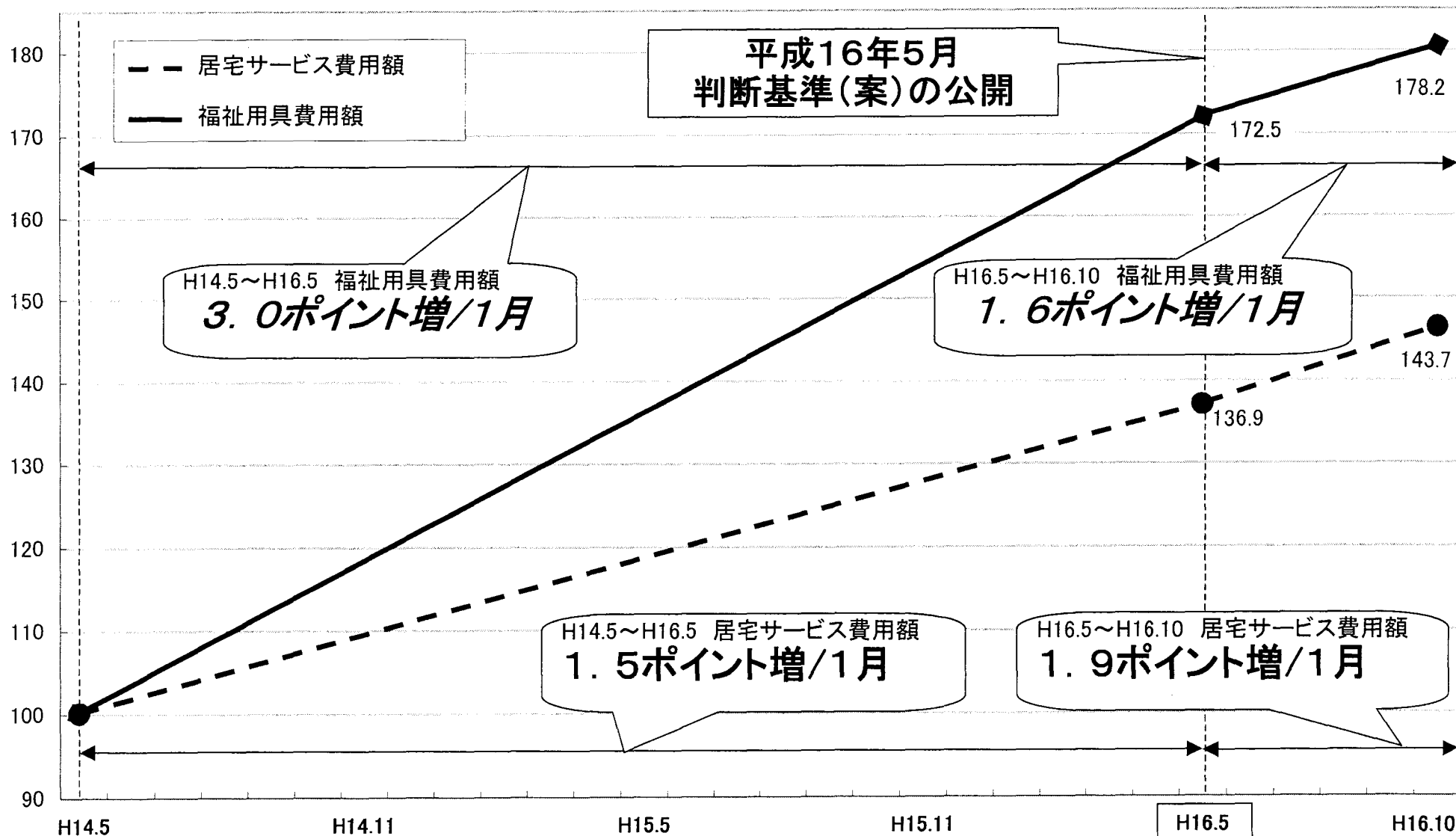
②福祉用具貸与受給者数と要介護認定者数の推移



要介護認定者の増加数については、H16.5～H16.10における1月当たりの増加人数はH14.5～H16.5と比べて2割減程度だが、福祉用具受給者の増加数についてはH14.5～H16.5に比べてH16.5～H16.10においてほぼ半減している。

(14.5=100)

③福祉用具貸与費用額と居宅サービス費用額の推移



※出典:介護給付費実態調査報告

8. シルバーサービス地方振興組織の状況

平成17年1月1日現在

都道府県	上段) 団体の名称	設立年月日	会員数 (賛助会員数)	所在地及び連絡先		
	下段) ホームページアドレス			所在地	連絡先	
北海道	(社)北海道シルバーサービス振興会 http://www.silver.or.jp	H4.10.1	63 (25)	〒060-0002 札幌市中央区北2条西7丁目 北海道立社会福祉総合センター(かでの2・7)4階	TEL:011-280-7710 FAX:011-280-7720	
宮城県	(財)宮城いきいき財団 http://www.nenrin.or.jp/miyagi/	H3.4.1	39	〒981-0915 仙台市青葉区通町1丁目6-9 宮城県通町分庁舎内	TEL:022-219-1171 FAX:022-219-1168	
秋田県	秋田県シルバーサービス振興研究会 http://www.nenrin.or.jp/akita	H10.3.19	35 (30)	〒010-1412 秋田市御所野下堤5-1-1 (財)秋田県長寿社会振興財団内	TEL:018-829-2888 FAX:018-829-2770	
山形県	山形県シルバーサービス振興懇談会	H10.1.29		〒990-0023 山形市松波2-8-1 山形県健康福祉部長寿社会課内	TEL:023-630-2158 FAX:023-630-2271	
福島県	特定非営利活動法人 福島県シルバーサービス振興会 http://www.f-silver.jp/	H7.7.12	53 (30)	〒960-8043 福島市中町5-18 (財)福島県林業会館1階	TEL:024-528-0408 FAX:024-528-0408	
茨城県	(社)茨城県福祉サービス振興会 http://park7.wakwak.com/~iba-sinkokai/fukushi/	H7.2.1	57 (28)	〒310-0851 水戸市千波町1918番地 茨城県総合福祉会館内	TEL:029-241-6939 FAX:029-241-6799	
埼玉県	埼玉県在宅福祉事業者連絡協議会 http://www.zaitakunet.com/index.html	H10.3.20	89 (12)	〒355-0017 東松山市松葉町1-13-7	TEL:0493-22-9711 FAX:0493-22-9721	
千葉県	千葉県在宅サービス事業者協議会	H5.6.28	51 (9)	〒260-0013 千葉市中央区中央4-13-28 新都市ビル7F	TEL:043-221-7450 FAX:043-221-4777	
東京都	(財)東京都高齢者研究・福祉振興財団 http://www.fukushizaidan.jp/	H14.3.1		〒162-0823 新宿区神楽河岸1-1 セントラルプラザ14F	TEL:03-5206-8732 FAX:03-5206-8742	
神奈川県	(社)かながわ福祉サービス振興会 http://www.ny.airnet.ne.jp/fukusi/	H9.3.31	73 (賛助 119) (県市町村 38)	〒231-0005 横浜市中区本町2丁目10番地 横浜大栄ビル8階	TEL:045-671-0294 FAX:045-671-0295	
富山県	(財)富山県いきいき長寿財団 http://www.vita.or.jp/	H5.2.24		〒930-0094 富山市安住町5-21 富山県総合福祉会館3階	TEL:076-432-6010 FAX:076-432-6009	
福井県	(財)福井県すこやか長寿財団 http://www.sukoyakazaidan.jp/	H1.8.21		〒910-3616 丹生郡清水町真栗47-51 ふくい健康の森・生きがい交流センター内	TEL:0776-98-5801 FAX:0776-98-5804	
山梨県	(財)長寿やまなし振興財団 http://www.nenrin.or.jp/yamanashi	H8.3.18 H12.4~休止中	44	〒400-0005 甲府市北新一丁目2-12 山梨県福祉プラザ4F	TEL:055-251-3900 FAX:055-251-3972	
愛知県	(財)愛知県シルバーサービス振興会 http://www.aichi-silver.com/	H2.7.24	986 (87)	〒460-0008 名古屋市中区栄2-10-19 名古屋商工会議所ビル8F	TEL:052-223-6621 FAX:052-212-1615	

都道府県	上段) 団体の名称	設 立 年 月 日	会 員 数 (賛助会員数)	所 在 地 及 び 連 絡 先		
	下段) ホームページアドレス			所 在 地	連 絡 先	先
滋 賀 県	(社) 滋賀県社会福祉協議会 滋賀県レイカディア振興センター http://www.nenrin.or.jp/shiga/	H2.3.26		〒525-0072 草津市笠山7-8-138	TEL:077-567-3939 FAX:077-567-3906	
京 都 府	(財) 京都SKYセンター http://www.nenrin.or.jp/kyoto/	H2.6.1	99	〒604-0874 京都市中京区竹屋町通烏丸 東入ル清水町375番地 京都府立総合社会福祉会館2階	TEL:075-241-0226 FAX:075-241-0204	
大 阪 府	(財) 大阪府地域福祉推進財団 http://www.fine-osaka.jp	H1.12.26	42	〒540-0012 大阪市中央区谷町5-4-13 大阪府谷町福祉センター内	TEL:06-4304-0294 FAX:06-4304-2941	
兵 庫 県	兵庫県シルバーサービス 事業者連絡協議会 http://www.hssk.gr.jp/	H13.1.23	125 (12)	〒651-2181 神戸市西区曙町1070 兵庫県立総合リハビリテーション センター総合案内所内	TEL:078-920-2570 FAX:078-920-2571	
奈 良 県	(財) 健やか奈良支援財団 http://www.nenrin.or.jp/nara/	H2.4.1		〒634-0061 橿原市大久保町320番地11	TEL:0744-29-0120 FAX:0744-29-0121	
広 島 県	(社) 広島県シルバーサービス振興会 http://www.hiroshima-silver.or.jp	H11.3.18	100	〒734-0007 広島市南区皆実町1丁目6-29 広島県健康福祉センター内	TEL:082-254-9699 FAX:082-254-9690	
徳 島 県	(財) とくしま"あい"ランド推進協議会 http://www.ailand.or.jp/	H2.7.1		〒770-0943 徳島市中昭和町1-2 徳島県立総合福祉センター内	TEL:088-655-5080 FAX:088-655-3002	
香 川 県	香川県シルバーサービス連絡会	H3.12.1		〒760-0017 高松市番町1丁目10-35 (財) かがわ健康福祉機構長寿社会部内	TEL:087-863-0222 FAX:087-863-0090	
高 知 県	高知県シルバーサービス振興協議会	H8.7.5	39	〒780-8065 高知市朝倉戊375-1 (財) 高知県ふくし交流財団内	TEL:088-844-9054 FAX:088-844-9411	
熊 本 県	熊本県福祉介護用品協会	H4.10.6	25 (9)	〒862-0913 熊本市尾ノ上1丁目3-9 (アメックス熊本(株)内)	TEL:096-384-6565 FAX:096-384-6594	
鹿 児 島 県	特定非営利活動法人 シルバーサービスネットワーク鹿児島 http://www.satsuma.ne.jp/silver/	H12.8.28	16 (3)	〒890-0065 鹿児島市郡元3丁目14番7号	TEL:099-250-3624 FAX:099-250-3624	