

円滑な地域包括支援センターの 運営に向けて

2 0 0 8 / 3 / 7

大和高田市地域包括支援センター
主任介護支援専門員・保健師 佐藤博美



大和高田市

人口：71,980人

世帯数：28,498

面積：16.47km²

人口密度：4370人/km²

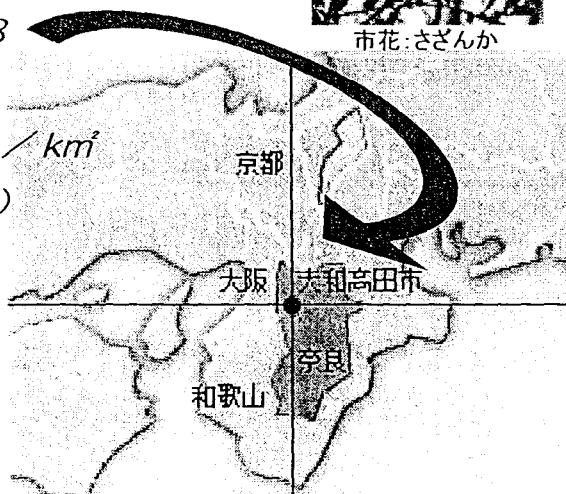
(平成20年1月1日)



市花：さざんか



特産：軟弱野菜



高田の四季



↑高田川の桜

←役の行者緑りの
蓮採り神事



大和高田市【平成20年1月1日】

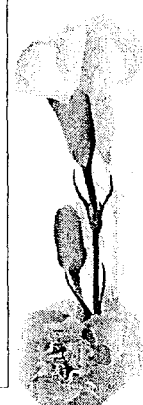
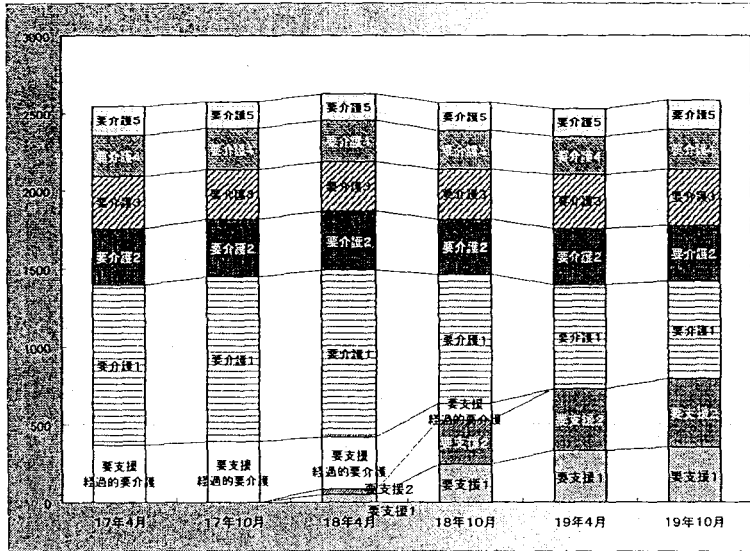
- 人口：71,980人
- 高齢者人口：14,698人
- 高齢化率：20.4%

大和高田市地域包括支援センター

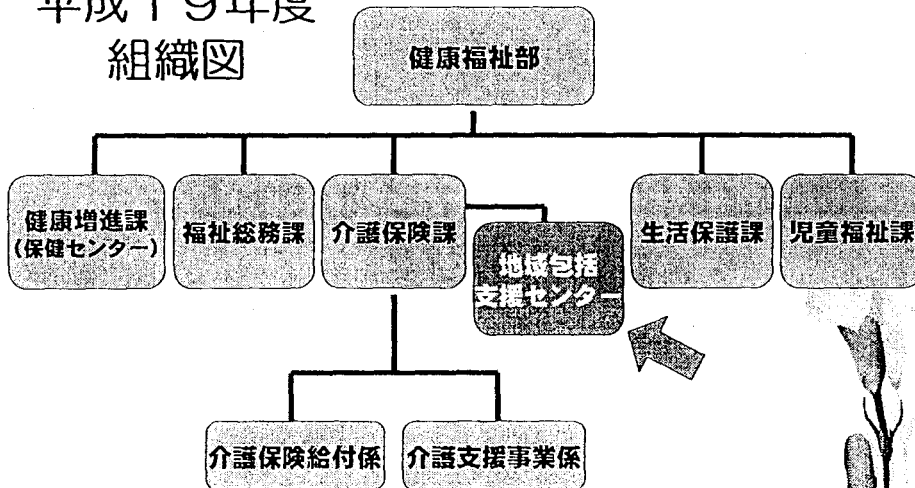
- 直営（市役所内に設置）
- 1か所
- 所長＋3職種（各2名）＋介護支援専門員（嘱託3名）＋事務（非常勤）



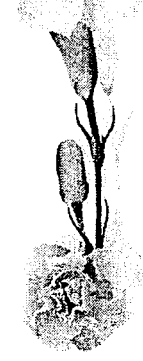
要支援・要介護認定の推移



平成19年度 組織図



平成20年度組織改正予定



平成19年度
業務分担

事業名		事業担当			実務担当		
地域包括支援センター運営協議会		所長	主任 CM	保健師 等			
地域支援事業総括		主任 CM	社会 福祉士				
介護予防事業		保健師 等	主任 CM				
包 括 的 支 援 事 業	介護予防ケアマネジメント (特定高齢者)	保健師 等	主任 CM				
	総合相談	社会 福祉士	主任 CM	保健師 等	社会 福祉士	主任 CM	保健師 等
	権利擁護	社会 福祉士	主任CM2名		所長		
	包括的継続的ケアマネジメント	主任CM2名			社会 福祉士	保健師 等	
任 意 事 業	介護給付費適正化	主任 CM	保健師 等				
	家族介護支援	社会福祉士2名					
	その他	社会福祉士2名					
居宅介護予防支援事業		保健師 等	主任 CM		保健師等 CM3名	社会福祉士 事務	主任CM
高齢者養護事業		社会福祉士2名		主任 CM			
地域密着型サービス		所長	主任 CM				
在宅介護支援センター事業		主任 CM	保健師 等				

地域包括支援センターの
現状と課題



地域包括支援センターの2年間

【平成18年度】

- ☼ 予防給付を軌道に載せるための1年

【平成19年度】

- ☼ 予防給付の定着と介護予防事業展開の1年
- ☼ 総合相談窓口周知の1年



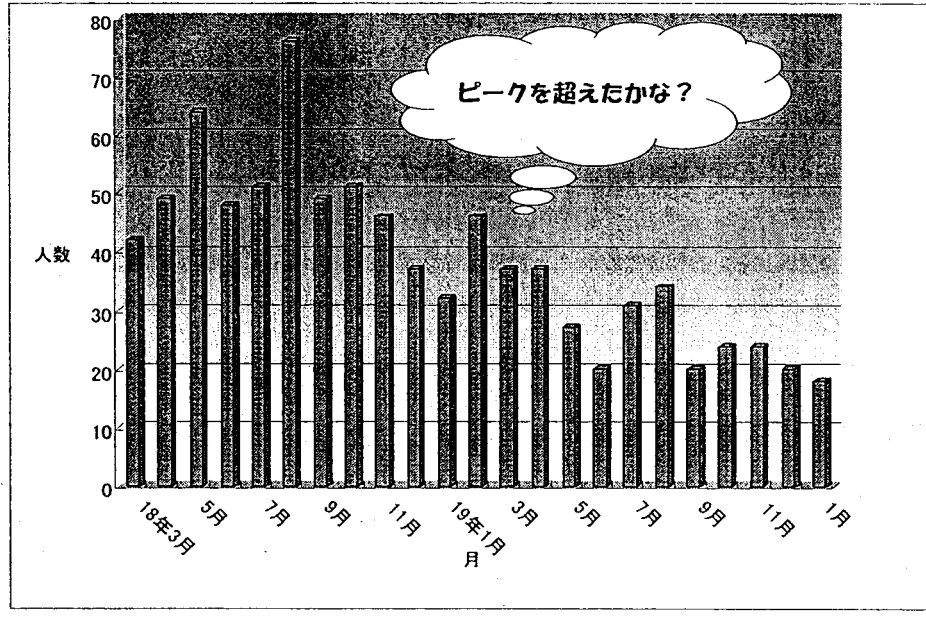
大和高田市要支援者の状況

【平成19年12月末】

- ☼ 要介護認定者数：2,599人
- ☼ 要支援要介護出現率：17.17%
- ☼ 要支援者数：811人
 - 要支援1：351人 要支援2：460人
- ☼ 予防給付実績：445件
 - 要支援1：180件 要支援2：265件

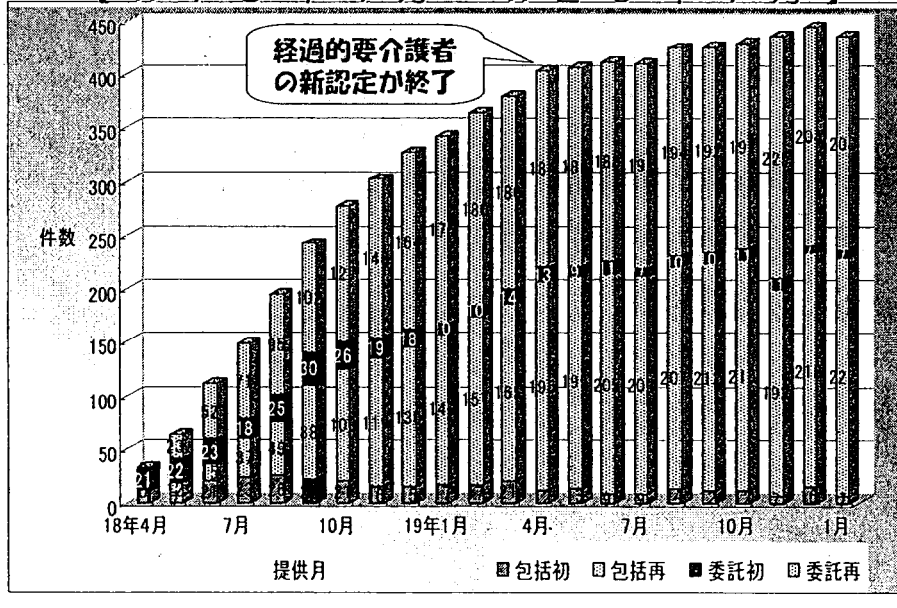


月別サービス利用申込件数



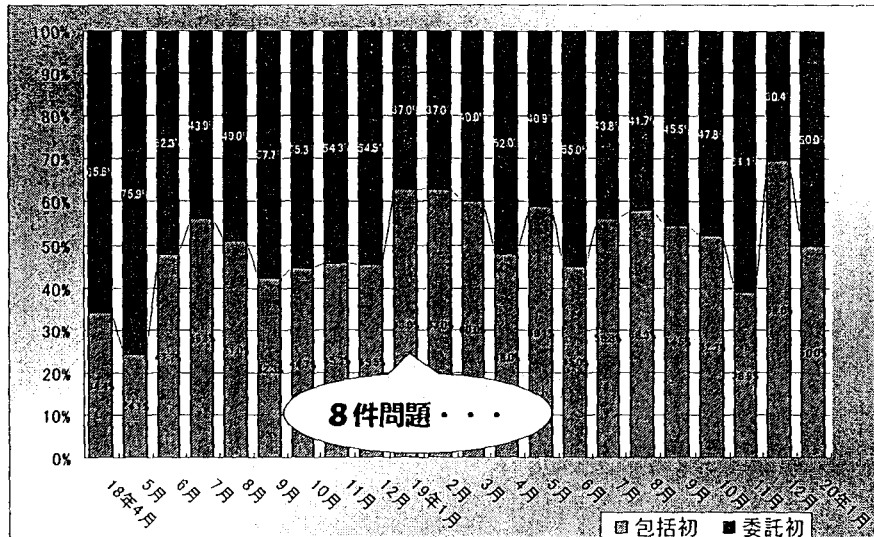
月別介護予防計画費請求件数

【H18年4月～H20年1月】



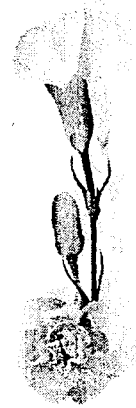
初回介護予防ケアプランの担当割合の推移

※ 平成18年4月～平成20年1月



大和高田市における直営のメリット

- ① 市役所内に設置、市民の相談を受けやすい。(他課から紹介しやすい。)
- ② 他制度につなぎやすい。
- ③ 他課と情報共有しやすい。
- ④ 介護保険サービスの適正利用が推進しやすい。
- ⑤ ケアマネと保険者の間のクッションの役割ができる。

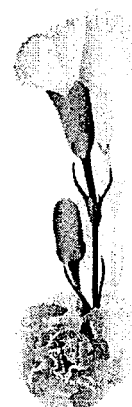


地域包括支援センターの課題

- 地域包括支援センターに内在している
介護予防支援事業所
- 人材確保と人材養成
- 実務者の連携と役割分担
- 地域住民の巻き込み



地域包括支援センターの これから目指すもの



円滑な運営に向けて

- 介護予防ケアマネジメントを行う人材を確保することで、全体的な介護予防事業や包括的・継続的マネジメントを実現していくマンパワーを確保する。
- 包括Cだけが、最後の“とりで”ではない。周りの機関や人材との実務者同士の連携が必要。
- 個人のエンパワメントに加え、地域のエンパワメントを行っていくことで、住民自らが、自分たちの問題として高齢者に関わる課題に取り組んでいく。
- 高齢者が、自らの生活を主体的に考えて自己実現していくことを支援していく。

— MEMO —

A series of horizontal dotted lines for writing.

