

# 1 厚生労働省からの説明資料 I

「障害者（児）に係る地域生活支援及び就労支援について」

厚生労働省障害保健福祉部障害福祉課



# 支援費制度の現状と課題

厚生労働省 障害保健福祉部

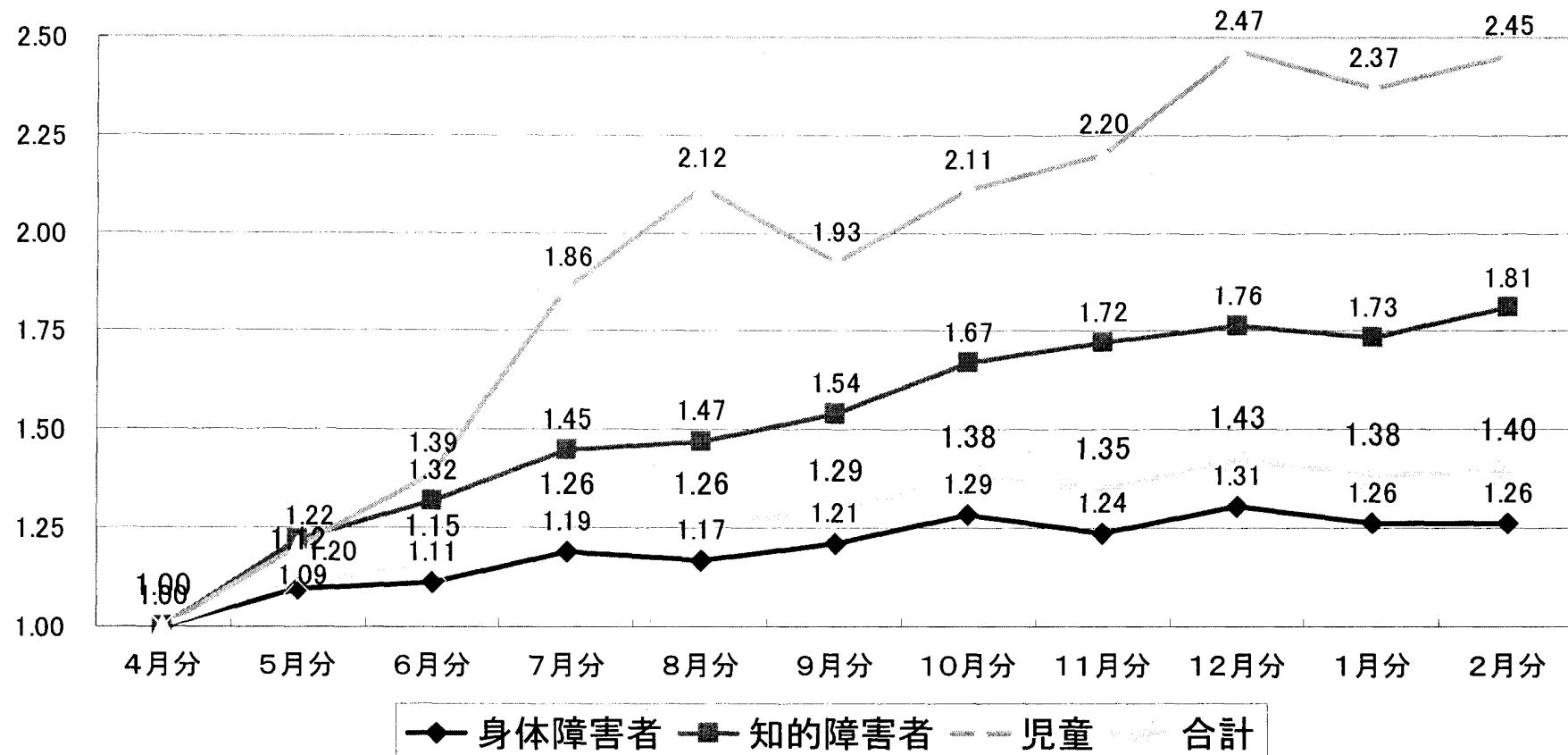
# 支援費をめぐる主な課題

- I 増大するニーズへの財政的な対応 →(参考1)
- II 大きな地域格差 →(参考2)
- III 障害種別や年齢による制度の縦割り →(参考3)
- IV 支援費制度自体の制度的課題 →(参考4)
  - 国庫補助を含めた安定的な財源の確保
  - 障害者ケアマネジメントの制度化
  - 市町村がサービスを支給決定する場合の基準の作成(客観的な基準)
  - サービスの計画的な整備(数値目標のある計画と財源)

(参考1)

# 支援費制度施行後1年の状況

平成15年4月から16年2月までのホームヘルプ事業費の伸び(4月=1)



# ホームヘルプサービスに係る 居宅支援費の伸びについて

※平成15年4月を100とした場合における平成15年12月の伸び

	平成15年4月	平成15年12月
支援費支給額(億円)	53.2 (100)	76.0 (143)※
支給決定者数(人)	986 (100)	132,582 (135)※

うち、身体障害者

	平成15年4月	平成15年12月
支援費支給額(億円)	44.0 (100)	57.4 (131)※
支給決定者数(人)	56,996 (100)	70,213 (123)※

うち、知的障害者

	平成15年4月	平成15年12月
支援費支給額(億円)	6.0 (100)	7.9 (176)※
支給決定者数(人)	27,412 (100)	38,340 (140)※

うち、児童

	平成15年4月	平成15年12月
支援費支給額(億円)	3.2 (100)	7.9 (247)
支給決定者数(人)	14,149 (100)	24,029 (170)

# 施設訓練等支援費に係る伸びについて

## 支給増の内訳

※ 支給決定者数は、平成15年6月1日現在

※※ 平成15年4月を100とした場合における平成16年4月の伸び

	平成15年4月※	平成16年4月
支援費支給額(億円)	501.6 (100)	537.9 (107) ※※
支給決定者数(人)	220,374 (100)	221,956 (101) ※※

## うち、身体障害者施設

	平成15年4月※	平成16年4月
支援費支給額(億円)	134.6 (100)	145.7 (108) ※※
支給決定者数(人)	49,934 (100)	49,302 (99) ※※

## うち、知的障害者施設

	平成15年4月※	平成16年4月
支援費支給額(億円)	366.9 (100)	392.2 (107)
支給決定者数(人)	170,440 (100)	172,695 (101)

# 支援費に係る国庫補助所要額の推移

単位：億円

	15年度当初予算額	15年度流用・補正後額	16年度当初予算額	17年度概算要求額
居宅生活支援費	516	608	602	871
施設訓練等支援費	2,697	2,726	2,871	2,983
合 計	3,213	3,334	3,473	3,854

( 内 訳 )

単位：億円

	15年度当初予算額	15年度流用・補正後額	16年度当初予算額	17年度概算要求額
居宅生活支援費	516	608	602	871
※ ホームヘルパー	278	354	342	469
※ 身障デイ・ショート	94	72	87	111
※ 知・児デイ・ショート	77	106	87	162
※ グループホーム	68	76	86	129
施設訓練等支援費	2,697	2,726	2,871	2,983
合 計	3,213	3,334	3,473	3,854

※114億円をホームヘルパー76億円、知・児デイ・ショート29億円、グループホーム9億円に流用

# 都道府県別ホームヘルプサービスの伸びについて (平成15年4月→平成15年12月)

都道府県名	支払実績 伸び率	支給決定者数 伸び率	都道府県名	支払実績 伸び率	支給決定者数 伸び率
北海道	1.44	1.40	滋賀県	1.91	1.18
青森県	1.24	1.24	京都府	1.38	1.26
岩手県	1.34	1.27	大阪府	1.40	1.23
宮城県	1.24	1.41	兵庫県	1.51	1.50
秋田県	1.15	1.17	奈良県	1.83	1.61
山形県	1.26	1.36	和歌山県	1.88	1.62
福島県	1.48	1.55	鳥取県	1.32	1.27
茨城県	1.45	1.39	島根県	1.48	1.57
栃木県	1.45	1.39	岡山県	1.60	1.36
群馬県	1.91	1.41	広島県	1.52	1.31
埼玉県	1.58	1.53	山口県	1.31	1.22
千葉県	1.95	1.59	徳島県	1.54	1.48
東京都	1.20	1.26	香川県	1.89	1.59
神奈川県	1.49	1.30	愛媛県	1.26	1.26
新潟県	1.21	1.29	高知県	1.18	1.17
富山県	1.25	1.31	福岡県	1.61	1.33
石川県	1.59	1.43	佐賀県	1.35	1.35
福井県	1.63	1.53	長崎県	1.35	1.39
山梨県	1.56	1.52	熊本県	1.22	1.34
長野県	1.70	1.48	大分県	1.34	1.22
岐阜県	1.62	1.44	宮崎県	1.54	1.22
静岡県	1.49	1.40	鹿児島県	1.20	1.34
愛知県	2.00	1.48	沖縄県	1.60	1.47
三重県	1.47	1.31	合 計	1.43	1.35



# サービスの地域差

(参考2-1)

- ホームヘルプサービスの提供状況(平成15年4月)  
(市町村からの報告ベース。都道府県間比較。)
- サービス利用者のすそ野の広がり(普遍化の度合い)に  
差がある

	地域差
○支援費支給決定者数	: 7.8倍
○支援費利用者数	: 6.2倍
○身体障害者ホームヘルプ	: 5.5倍
○知的障害者ホームヘルプ	: 23.7倍
○障害児ホームヘルプ	: 44.4倍
○精神障害者ホームヘルプ	: 11.6倍

# (人口1万対支給決定者数)

(参考2-2)

人口1万人当たりの支援費ホームヘルプサービスの支給決定者数と介護保険の要介護認定者数の割合

