

# 平成 1 5 年 4 月介護報酬改定後の動向

## Ⅰ. 介護保険制度の実施状況

# 目 次

## 平成15年4月介護報酬改定後の動向

### I. 介護保険制度の実施状況

1. 1号被保険者数の推移	1
2. 要介護認定者数の推移	2
3. サービス受給者数の推移	3
4. 保険給付額の推移	4
5. 一人(日)当たり費用額の推移	6

### II. 居宅サービスの動向

居宅介護支援	8
訪問介護	11
通所サービス(通所介護、通所リハビリテーション)	15
訪問リハビリテーション	18
居宅療養管理指導	20
訪問看護	22
痴呆対応型共同生活介護	24

### III. 施設サービスの動向

介護老人福祉施設	27
介護老人保健施設	28
介護療養型医療施設	30
施設入所者の在宅復帰の促進	34

# 介護保険制度の実施状況

## 1. 第1号被保険者数の推移

平成12年4月末	平成13年4月末	平成14年4月末	平成15年4月末	平成15年6月末
2,165万人	2,247万人 (3.8%)	2,322万人 (3.3%)	2,398万人 (3.3%)	2,404万人 (3.1%)

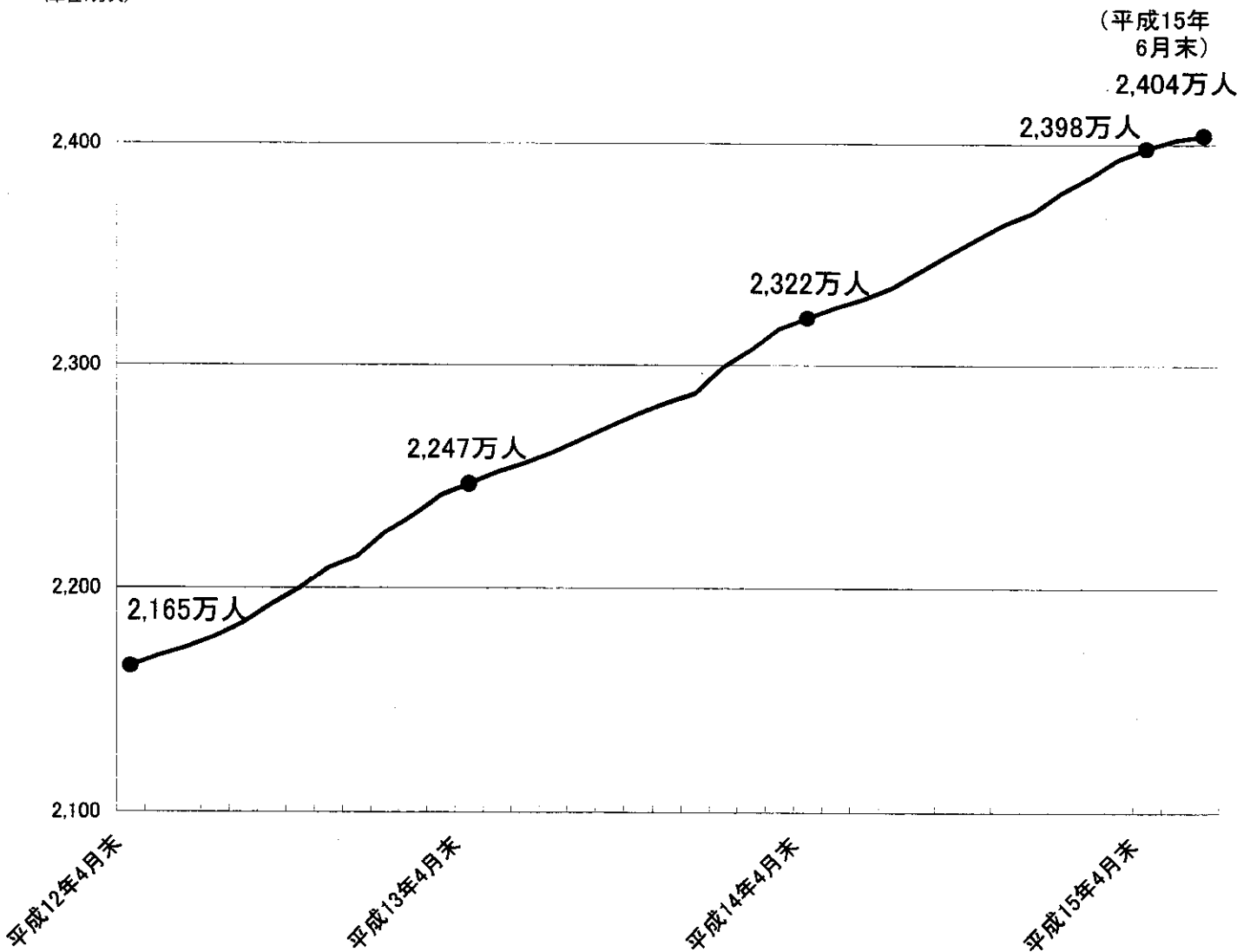
(出典:介護保険事業状況報告(月報))

(注) ( )内数値は、対前年同月比である。

**第1号被保険者数は、年々増加し、毎年3%台の伸びで増加している。**

### 第1号被保険者数の推移

(単位:万人)



(出典:介護保険事業状況報告(月報))

## 2. 要介護認定者数の推移

(単位:万人)

	平成12年4月末	平成13年4月末	平成14年4月末	平成15年4月末	平成15年6月末
合 計	218.2 [100.0%]	258.2 (18.3%) [100.0%]	302.9 (17.3%) [100.0%]	348.4 (15.0%) [100.0%]	357.1 (14.3%) [100.0%]
要 支 援	29.1 [13.3%]	32.0 (10.0%) [12.4%]	39.8 (24.4%) [13.1%]	50.5 (26.9%) [14.5%]	52.1 (24.3%) [14.6%]
要介護1	55.1 [25.3%]	70.9 (28.7%) [27.5%]	89.1 (25.7%) [29.4%]	107.0 (20.1%) [30.7%]	110.6 (19.4%) [31.0%]
要介護2	39.4 [18.1%]	49.0 (24.4%) [19.0%]	57.1 (16.5%) [18.9%]	64.1 (12.3%) [18.4%]	63.5 (8.5%) [17.8%]
要介護3	31.7 [14.5%]	35.8 (12.9%) [13.9%]	39.4 (10.1%) [13.0%]	43.1 (9.4%) [12.4%]	44.4 (10.2%) [12.4%]
要介護4	33.9 [15.5%]	36.5 (7.7%) [14.1%]	39.4 (7.9%) [13.0%]	42.4 (7.6%) [12.2%]	43.7 (8.7%) [12.2%]
要介護5	29.0 [13.3%]	34.1 (17.6%) [13.2%]	38.1 (11.7%) [12.6%]	41.4 (8.7%) [11.9%]	42.7 (9.2%) [12.0%]

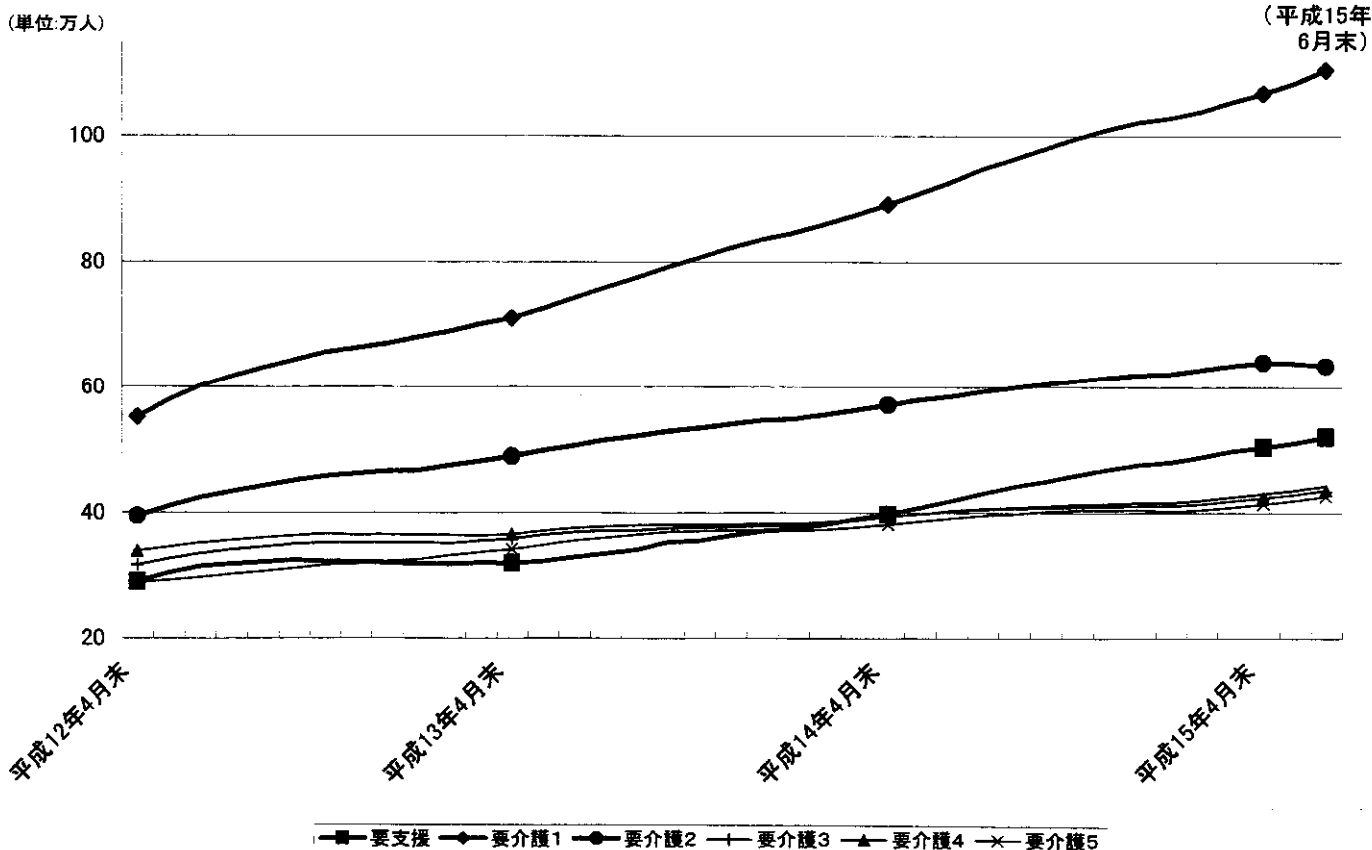
(出典:介護保険事業状況報告(月報))

注1) ( )内の数値は、対前年同月比である。

注2) 要介護度認定者数の下段の[ ]内の数値は、合計に対する認定者の構成比である。

要介護認定者数は、年々増加し、制度発足時の218万人から、直近では357万人まで増加している。  
要介護状態別は、要介護1と要支援の伸びが著しい。

### 要介護度別認定者数の推移



(出典:介護保険事業状況報告(月報))

### 3. サービス受給者数の推移

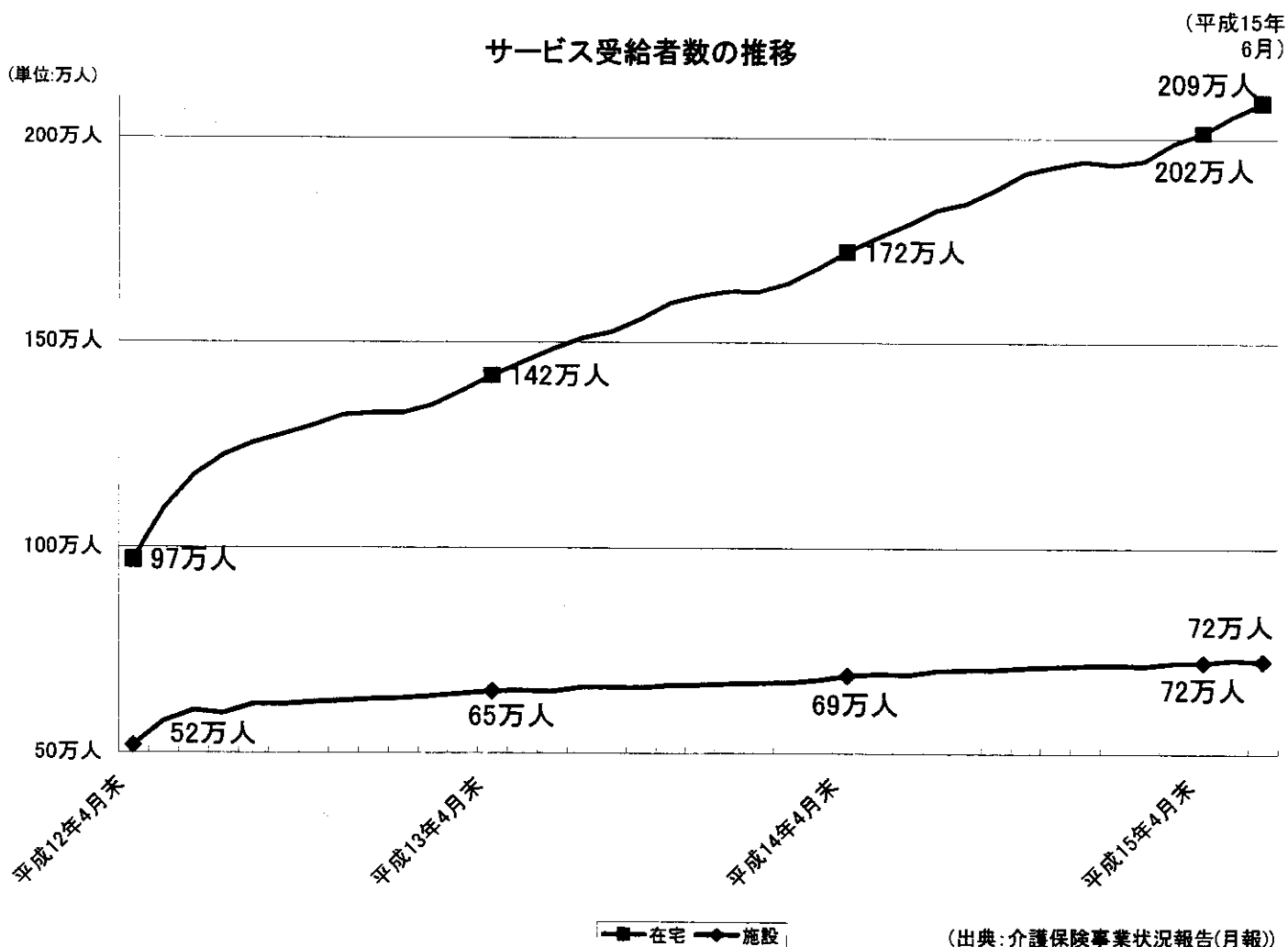
(単位:万人)

	平成12年4月	平成13年4月	平成14年4月	平成15年4月	平成15年6月
合計	149.0 [100.0%]	207.0 (38.9%) [100.0%]	241.2 (16.5%) [100.0%]	273.6 (13.4%) [100.0%]	281.5 (13.4%) [100.0%]
在宅サービス	97.1 [65.2%]	141.9 (46.1%) [68.6%]	172.4 (21.5%) [71.5%]	201.5 (16.9%) [73.6%]	209.1 (16.8%) [74.3%]
施設サービス	51.8 [34.8%]	65.1 (25.7%) [31.4%]	68.9 (5.8%) [28.6%]	72.1 (4.6%) [26.4%]	72.4 (4.8%) [25.7%]

(出典:介護保険事業状況報告(月報))

- 注1) 各月は、サービス受給月であり、( )内の数値は、対前年同月比である。  
 注2) サービス受給者数の下段の〔 〕内の数値は、合計に対する各サービス受給者の構成比である。  
 注3) 平成12年4月には、未報告保険者(在宅サービス38保険者、施設サービス32保険者)を含まない。

サービス受給者は、全体では年々増加し、制度発足時の149万人から、直近では282万人まで増加している。また、構成比をみると、3/4が在宅サービス受給者で占められている。



#### 4. 保険給付額の推移

(単位: 億円)

	平成12年4月	平成13年4月	平成14年4月	平成15年4月	平成15年6月
合 計	2,190 [100.0%]	3,187 (45.5%) [100.0%]	3,658 (14.8%) [100.0%]	3,965 (8.4%) [100.0%]	4,108 (9.9%) [100.0%]
在 宅 サービス	618 [28.2%]	1,185 (91.7%) [37.2%]	1,532 (29.3%) [41.9%]	1,825 (19.1%) [46.0%]	1,922 (21.6%) [46.8%]
施 設 サービス	1,571 [71.7%]	2,002 (27.4%) [62.8%]	2,126 (6.2%) [58.1%]	2,140 (0.7%) [54.0%]	2,186 (1.3%) [53.2%]

(出典: 介護保険事業状況報告(月報))

注1) 各月は、サービス受給月であり、( )内の数値は、対前年同月比である。

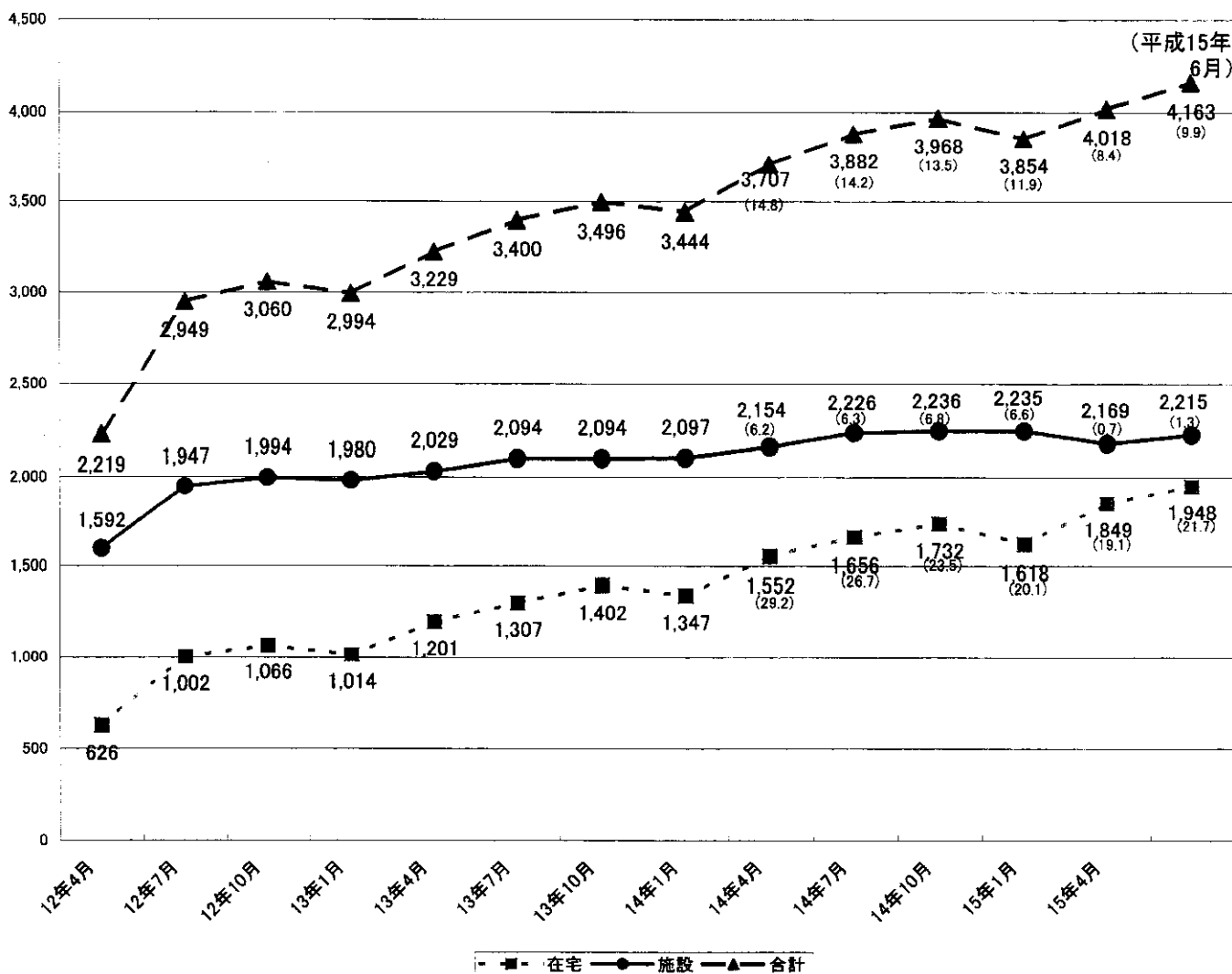
注2) 各サービス保険給付額の下段の〔 〕内の数値は、合計に対する各サービス保険給付額の構成比である。

注3) 平成12年4月には、未報告の10保険者を含まない。

1ヵ月あたり保険給付額は、年々増加し、制度発足時の2,190億円から、直近では4,108億円まで増加している。また、その構成比をみると、在宅サービスと施設サービスの差が縮まってきている。

#### 保険給付額の推移

(単位: 億円)



注1) 保険給付額は、1月あたり30.4日として調整(月によって日数が違うため)を行っている。

注2) 各年度の4月サービス、7月サービス、10月サービス及び1月サービスは、各年の介護保険事業状況報告(月報)の6月分、9月分、12月分及び3月分の数値である。ただし、15年6月サービス分は8月分の数値である。

注3) ( )内の数値は、対前年同月比である。

(出典: 介護保険事業状況報告)

【改定率】

平成15年度介護報酬の見直しは、第2期介護保険事業計画期間の介護サービスの増大及びこれに伴う保険財政への影響が大きいことや、近年の賃金・物価の下落傾向、介護保険施行後の介護事業者の経営実態を踏まえ、保険料の上昇幅をできる限り抑制する方向で、△2.3%(在宅0.1%、施設△4.0%)の改定を行った。

【改定率】

平成15年4月の介護報酬の改定の影響のほか、受給者数の伸び、要介護度別人数の割合の変化等により、改定後の平成15年4月～6月の保険給付額対前年同期比は、9.3%(在宅20.5%、施設1.2%)。

(単位:億円)

サービス提供月 区分	14年	14年	14年	15年	15年			
	4月～6月	7月～9月	10月～12月	1月～3月	4月～6月			
	13年	13年	13年	14年	14年	4月	5月	6月
	4月～6月	7月～9月	10月～12月	1月～3月	4月～6月			
サービス 合計	3,735	3,918	3,994	3,925	4,084	3,965	4,180	4,108
	(3,287)	(3,438)	(3,528)	(3,501)	(3,735)	(3,658)	(3,809)	(3,737)
対前年 同期比	13.6%	14.0%	13.2%	12.1%	9.3%	8.4%	9.7%	9.9%
在宅 サービス	1,568	1,668	1,730	1,702	1,890	1,825	1,924	1,922
	(1,249)	(1,331)	(1,409)	(1,411)	(1,568)	(1,532)	(1,592)	(1,580)
対前年 同期比	25.5%	25.3%	22.8%	20.6%	20.5%	19.1%	20.9%	21.6%
施設 サービス	2,167	2,250	2,264	2,224	2,194	2,140	2,256	2,186
	(2,038)	(2,107)	(2,119)	(2,089)	(2,167)	(2,126)	(2,217)	(2,158)
対前年 同期比	6.3%	6.8%	6.8%	6.5%	1.2%	0.7%	1.8%	1.3%

(注) 保険給付額は、利用者負担を除いた給付費ベースの数値である。

(出典:介護保険事業状況報告)

## 5. 一人(日)あたり費用額の推移

### (1) サービス合計

サービス提供月	平成14年			平成15年			平成15年		
	4~6月	7月~9月	10月~12月	1月~3月	4月~6月	4月	5月	6月	
一人あたり費用額(1月平均) (千円)	170.2	171.6	168.9	164.2	164.3	162.0	168.0	163.0	
(対前年同期比)	-2.5%	-1.9%	-2.2%	-2.2%	-3.4%	-4.4%	-3.1%	-2.9%	

### (2) 在宅サービス

サービス提供月	平成14年			平成15年			平成15年		
	4~6月	7月~9月	10月~12月	1月~3月	4月~6月	4月	5月	6月	
一人あたり費用額(1月平均) (千円)	96.3	97.6	97.0	94.1	99.6	98.0	101.4	99.5	
(対前年同期比)	4.8%	5.4%	4.2%	2.7%	3.5%	2.0%	3.7%	4.6%	

※ 平成14年4月~12月の対前年同期比と比べて平成15年1月~3月の対前年同期比が高いのは、平成14年1月に短期入所サービスの支給限度額が一本化され、短期入所サービスの利用が増加した影響。

{ 短期入所生活介護の一人あたりの利用回数：平成13年4~12月 7.1回 → 平成14年4~12月 9.1回  
平成14年1~3月 9.1回 → 平成15年1~3月 9.4回 }

### (3) 施設サービス

サービス提供月	平成14年			平成15年			平成15年		
	4~6月	7月~9月	10月~12月	1月~3月	4月~6月	4月	5月	6月	
一日あたり費用額 (円)	12,036	12,163	12,201	12,131	11,789	11,720	11,814	11,831	
(対前年同期比)	-0.4%	1.3%	1.3%	1.7%	-2.1%	-2.3%	-2.0%	-1.8%	

※ 国民健康保険中央会発表資料による。