

用語の説明

「病院」

医師又は歯科医師が医業又は歯科医業を行う場所であって、患者 20 人以上の入院施設を有するものをいう。(医療法第 1 条の 5)

「医療機関附属の病院」

学校教育法に基づく大学において、医学又は歯学の教育を行うことに付随して設けられた病院及び分院をいい、大学研究所附属病院も含む。

「診療所」

医師又は歯科医師が医業又は歯科医業を行う場所であって、患者の入院施設を有しないもの、又は患者 19 人以下の入院施設を有するものをいう。(医療法第 1 条の 5)

「介護老人保健施設」

介護保険法による都道府県知事の開設許可を受けた施設であって、入所する要介護者に対し、施設サービス計画に基づいて、看護、医学的管理下における介護及び機能訓練その他必要な医療並びに日常生活上の世話をを行うことを目的とする施設をいう。

【利用上の注意】

(1) 表章記号の規約

計数のない場合	—
計数不明又は計数を表章することが不適当な場合	…
統計項目のあり得ない場合	・
比率等でまるめた結果が表章すべき最下位の桁が 1 に達しない場合	0.0
減少数または減少率を意味する場合	△

(2) この概況に掲載している割合の数値は四捨五入しているため、内訳の合計が「総数」に合わない場合がある。

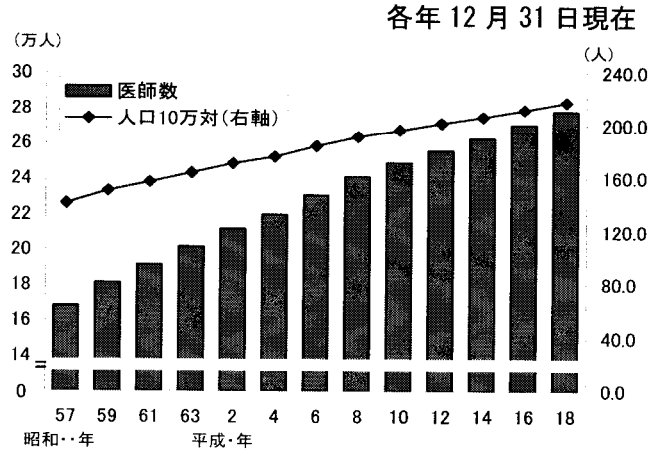
(3) 人口 10 万対比率算出に用いた人口は、総務省統計局発表「各年 10 月 1 日現在推計人口（総人口）」である。

結果の概要

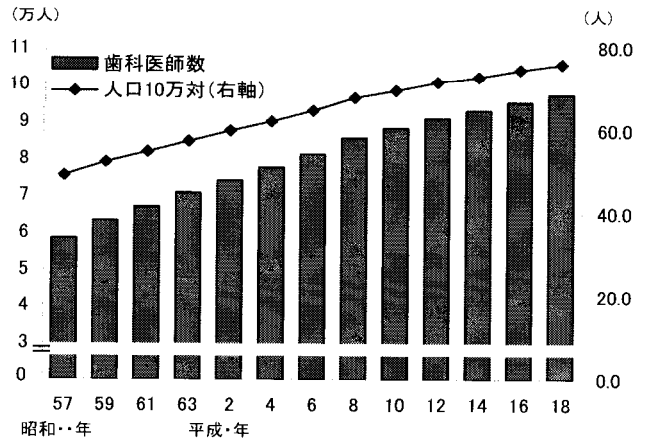
本調査は、平成 18 年 12 月 31 日現在における「医師・歯科医師・薬剤師」の全国の届出数 627,658 人（「医師」277,927 人、「歯科医師」97,198 人、「薬剤師」252,533 人）を各々とりまとめたものである。

医師・歯科医師・薬剤師数の年次推移

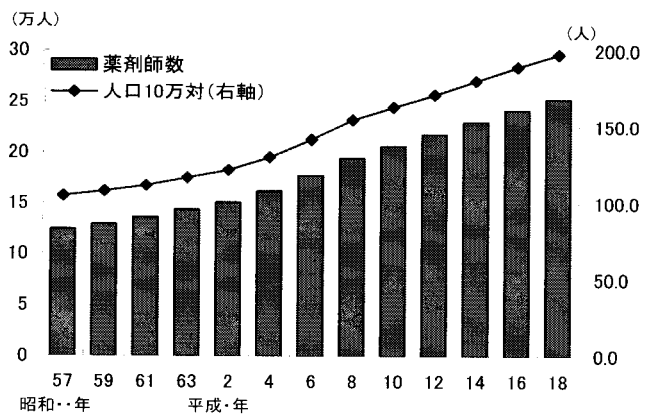
	医師数 (人)		人口10万対 (人)
		増減率 (%)	
昭和 57 年 (1982)	167 952		141.5
59 ('84)	181 101	7.8	150.6
61 ('86)	191 346	5.7	157.3
63 ('88)	201 658	5.4	164.2
平成 2 年 ('90)	211 797	5.0	171.3
4 ('92)	219 704	3.7	176.5
6 ('94)	230 519	4.9	184.4
8 ('96)	240 908	4.5	191.4
10 ('98)	248 611	3.2	196.6
12 (2000)	255 792	2.9	201.5
14 ('02)	262 687	2.7	206.1
16 ('04)	270 371	2.9	211.7
18 ('06)	277 927	2.8	217.5



	歯科医師数 (人)		人口10万対 (人)
		増減率 (%)	
昭和 57 年 (1982)	58 362		49.2
59 ('84)	63 145	8.2	52.5
61 ('86)	66 797	5.8	54.9
63 ('88)	70 572	5.7	57.5
平成 2 年 ('90)	74 028	4.9	59.9
4 ('92)	77 416	4.6	62.2
6 ('94)	81 055	4.7	64.8
8 ('96)	85 518	5.5	67.9
10 ('98)	88 061	3.0	69.6
12 (2000)	90 857	3.2	71.6
14 ('02)	92 874	2.2	72.9
16 ('04)	95 197	2.5	74.6
18 ('06)	97 198	2.1	76.1



	薬剤師数 (人)		人口10万対 (人)
		増減率 (%)	
昭和 57 年 (1982)	124 390		104.8
59 ('84)	129 700	4.3	107.9
61 ('86)	135 990	4.8	111.8
63 ('88)	143 429	5.5	116.8
平成 2 年 ('90)	150 627	5.0	121.9
4 ('92)	162 021	7.6	130.2
6 ('94)	176 871	9.2	141.5
8 ('96)	194 300	9.9	154.4
10 ('98)	205 953	6.0	162.8
12 (2000)	217 477	5.6	171.3
14 ('02)	229 744	5.6	180.3
16 ('04)	241 369	5.1	189.0
18 ('06)	252 533	4.6	197.6



1 医 師

平成 18 年 12 月 31 日現在における全国の届出「医師数」は 277,927 人で、そのうち、「男」229,998 人(総数の 82.8%)、「女」47,929 人(同 17.2%)となっている。

平成 18 年届出医師数を平成 16 年(以下「前回」という。)と比べると 7,556 人、2.8%増加している。また、人口 10 万対医師数は 217.5 人で、前回に比べ 5.8 人増加している。

(1) 施設・業務の種別にみた医師数

主に従事している業務の種別をみると、「医療施設の従事者」は 263,540 人(総数の 94.8%)で、前回に比べ 6,872 人、2.7%増加している。「介護老人保健施設の従事者」は 2,891 人で、前回に比べ 223 人増加し、「医療施設・介護老人保健施設以外の従事者」は 8,696 人で 89 人増加している。(表 1)

(参考) 統計表 1 医師・歯科医師・薬剤師数、構成割合及び平均年齢、施設・業務の種別・性・年齢階級別

表 1 施設・業務の種別にみた医師数及び構成割合

各年12月31日現在

	総 数			対前回 増減数 (人)	対前回 増減率 (%)	人口10万対(人)	
	平成18年 (2006)		平成16年 (2004)			平成18年 (2006)	平成16年 (2004)
	医師数 (人)	構成割合 (%)	医師数 (人)				
総 数	277 927	100.0	270 371	7 556	2.8	217.5	211.7
男	229 998	82.8	225 743	4 255	1.9	180.0	176.8
女	47 929	17.2	44 628	3 301	7.4	37.5	35.0
医療施設の従事者	263 540	94.8	256 668	6 872	2.7	206.3	201.0
病院の従事者	168 327	60.6	163 683	4 644	2.8	131.7	128.2
病院(医育機関附属の病院を除く)の開設者 又は法人の代表者	5 482	2.0	5 745	△ 263	△ 4.6	4.3	4.5
病院(医育機関附属の病院を除く)の勤務者	118 157	42.5	114 515	3 642	3.2	92.5	89.7
医育機関附属の病院の勤務者	44 688	16.1	43 423	1 265	2.9	35.0	34.0
臨床系の教官又は教員	22 304	8.0	21 350	954	4.5	17.5	16.7
臨床系の勤務医又は大学院生	22 384	8.1	22 073	311	1.4	17.5	17.3
診療所の従事者	95 213	34.3	92 985	2 228	2.4	74.5	72.8
診療所の開設者又は法人の代表者	71 192	25.6	70 828	364	0.5	55.7	55.5
診療所の勤務者	24 021	8.6	22 157	1 864	8.4	18.8	17.4
介護老人保健施設の従事者	2 891	1.0	2 668	223	8.4	2.3	2.1
介護老人保健施設の開設者又は法人の代表者	320	0.1	324	△ 4	△ 1.2	0.3	0.3
介護老人保健施設の勤務者	2 571	0.9	2 344	227	9.7	2.0	1.8
医療施設・介護老人保健施設以外の従事者	8 696	3.1	8 607	89	1.0	6.8	6.7
医育機関の臨床系以外の勤務者又は大学院生	3 965	1.4	4 049	△ 84	△ 2.1	3.1	3.2
医育機関以外の教育機関又は研究機関の勤務者	1 354	0.5	1 211	143	11.8	1.1	0.9
行政機関・産業医・保健衛生業務の従事者	3 377	1.2	3 347	30	0.9	2.6	2.6
行政機関の従事者	1 822	0.7	1 849	△ 27	△ 1.5	1.4	1.4
産業医	750	0.3	690	60	8.7	0.6	0.5
保健衛生業務の従事者	805	0.3	808	△ 3	△ 0.4	0.6	0.6
その他の者	2 785	1.0	2 421	364	15.0	2.2	1.9
その他の業務の従事者	512	0.2	369	143	38.8	0.4	0.3
無職の者	2 273	0.8	2 052	221	10.8	1.8	1.6

注「総数」には、「施設・業務の種別」の不詳を含む。

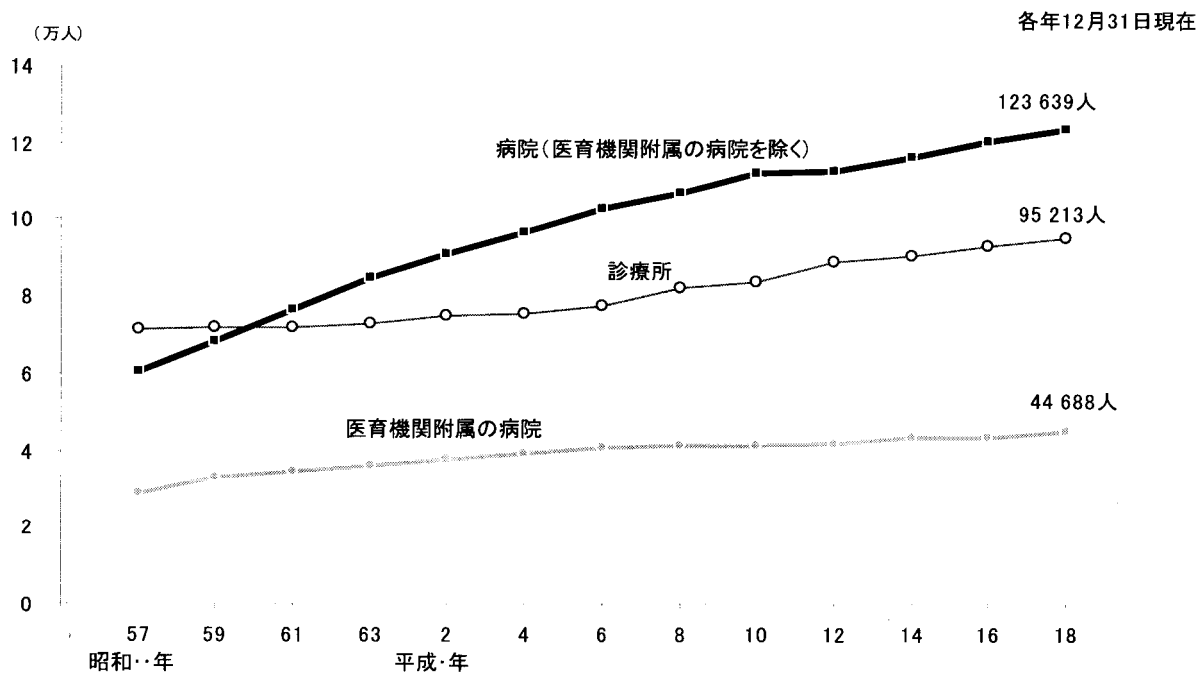
(2) 医療施設(病院・診療所)に従事する医師数

1) 施設の種別にみた医師数

平成 18 年では、「病院(医育機関附属の病院を除く)」123,639 人が最も多く、「診療所」95,213 人、「医育機関附属の病院」44,688 人となっており、これを年次推移でも、昭和 61 年以降「病院(医育機関附属の病院を除く)」が最も多くなっている(図 1)。

(参考) 統計表 6 医師数、構成割合及び人口 10 万対医師数の年次推移、施設・業務の種別

図 1 施設の種別にみた医療施設に従事する医師数の年次推移



2) 年齢階級・性別にみた医師数

年齢階級別にみると、「40～49 歳」が 67,701 人(25.7%)と最も多く、次いで「30～39 歳」64,602 人(24.5%)となっている。

施設の種別に年齢階級の構成割合をみると、「病院(医育機関附属の病院を除く)」及び「医育機関附属の病院」では、「30～39 歳」が最も多く、「診療所」では「50～59 歳」が最も多くなっている。

平均年齢をみると、「病院(医育機関附属の病院を除く)」では 44.2 歳、「医育機関附属の病院」37.5 歳、「診療所」58.0 歳となっている。(表 2)

平均年齢の年次推移をみると、近年、病院では上昇傾向が続いている一方で、診療所では横ばい傾向となっている。(図 2、図 3)

(参考)

統計表 3 医療施設従事医師・歯科医師数、薬局・医療施設従事薬剤師数及び構成割合の年次推移、年齢階級・性別

統計表 4 医療施設従事医師・歯科医師数及び薬局・医療施設従事薬剤師数の年次推移、施設・業務の種別・年齢階級・性別

統計表 8 医師・歯科医師・薬剤師の平均年齢の年次推移、施設・業務の種別

表2 施設の種別・年齢階級別にみた医療施設に従事する医師数

平成18(2006)年12月31日現在

	総数		病院						診療所	
			総数		病院 (医育機関附属の病院を除く)		医育機関附属の病院			
	医師数 (人)	構成割合 (%)	医師数 (人)	構成割合 (%)	医師数 (人)	構成割合 (%)	医師数 (人)	構成割合 (%)	医師数 (人)	構成割合 (%)
総数	263 540	100.0	168 327	100.0	123 639	100.0	44 688	100.0	95 213	100.0
29歳以下	25 996	9.9	25 695	15.3	16 480	13.3	9 215	20.6	301	0.3
30～39歳	64 602	24.5	57 652	34.3	36 666	29.7	20 986	47.0	6 950	7.3
40～49歳	67 701	25.7	44 563	26.5	34 668	28.0	9 895	22.1	23 138	24.3
50～59歳	53 919	20.5	25 279	15.0	21 573	17.4	3 706	8.3	28 640	30.1
60～69歳	23 268	8.8	8 832	5.2	7 994	6.5	838	1.9	14 436	15.2
70歳以上	28 054	10.6	6 306	3.7	6 258	5.1	48	0.1	21 748	22.8
平均年齢	48.1歳		42.4歳		44.2歳		37.5歳		58.0歳	

図2 年齢階級別にみた病院に従事する医師数及び平均年齢の年次推移

各年12月31日現在

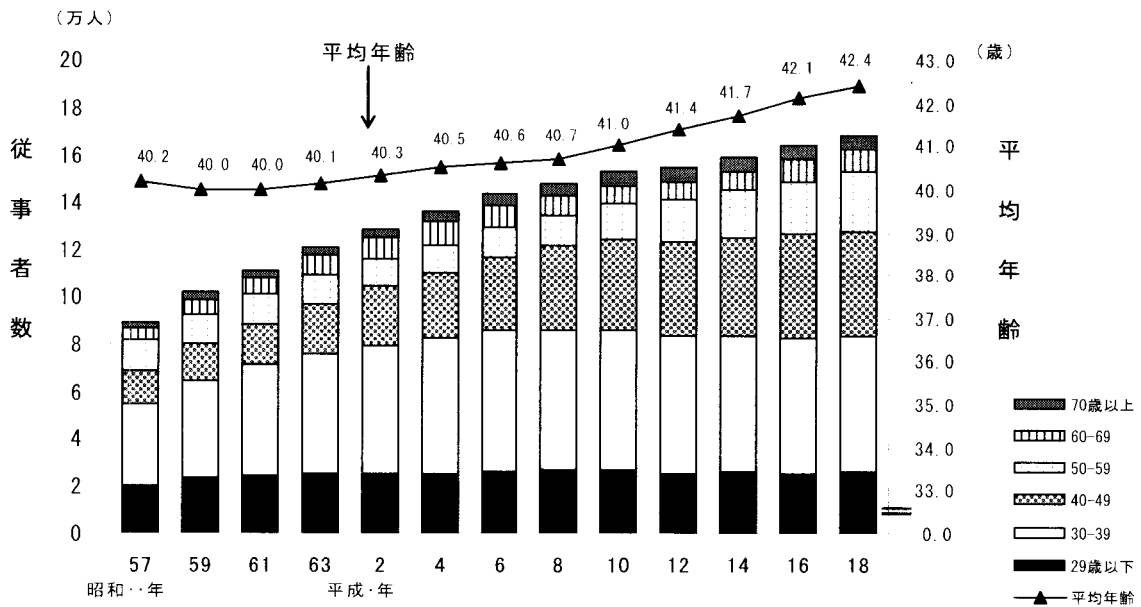
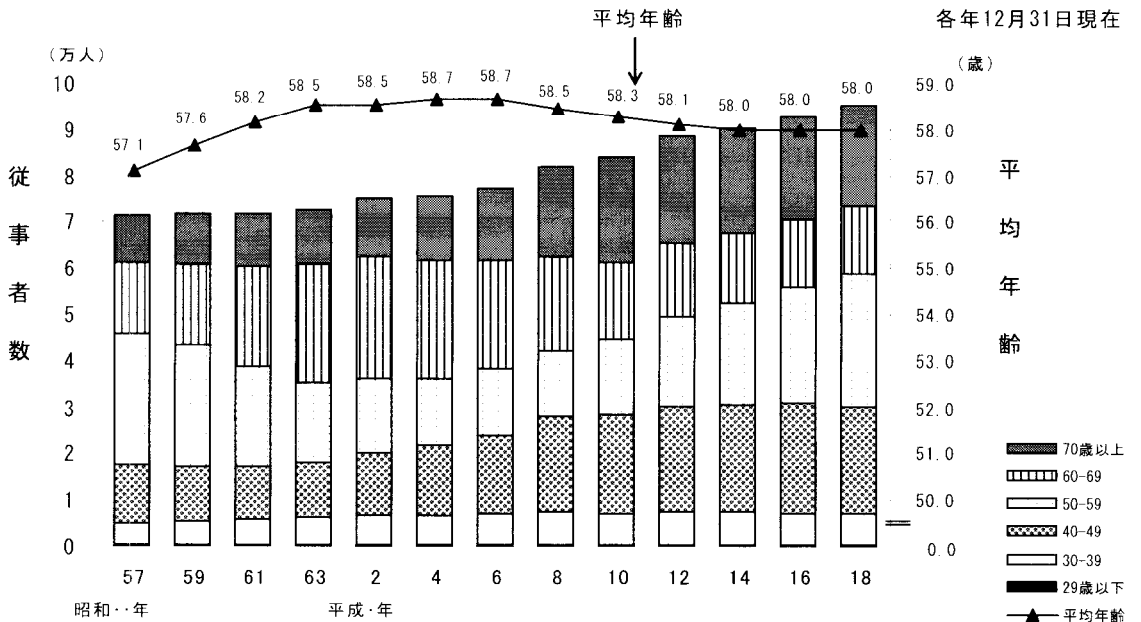


図3 年齢階級別にみた診療所に従事する医師数及び平均年齢の年次推移

各年12月31日現在



性別にみると、「男」が 218,318 人で、前回に比べ 3,690 人、1.7%増加し、「女」は 45,222 人で、3,182 人、7.6%増加している。

また、男女の構成割合を性別にみると、すべての年齢階級で「男」の占める割合が多くなっているが、「女」の割合は、69 歳以下では年齢階級が低くなるほど多く、「29 歳以下」では 35.8%となっている。

(表 3)

表 3 性・年齢階級別にみた医療施設に従事する医師数

各年12月31日現在

	医師数(人)		対前回増 減数(人)	対前回増 減率(%)	構成割合(%)		
	平成18年 (2006)	平成16年 (2004)			性別 ¹⁾	年齢区分 ²⁾	性別・ 年齢区分 ³⁾
総数	263 540	256 668	6 872	2.7	100.0	100.0	100.0
29歳以下	25 996	25 960	36	0.1	100.0	9.9	9.9
30～39	64 602	63 857	745	1.2	100.0	24.5	24.5
40～49	67 701	68 199	△ 498	△ 0.7	100.0	25.7	25.7
50～59	53 919	46 782	7 137	15.3	100.0	20.5	20.5
60～69	23 268	23 234	34	0.1	100.0	8.8	8.8
70歳以上	28 054	28 636	△ 582	△ 2.0	100.0	10.6	10.6
男	218 318	214 628	3 690	1.7	82.8	100.0	82.8
29歳以下	16 701	16 806	△ 105	△ 0.6	64.2	7.6	6.3
30～39	48 941	49 721	△ 780	△ 1.6	75.8	22.4	18.6
40～49	57 937	59 138	△ 1 201	△ 2.0	85.6	26.5	22.0
50～59	48 424	42 093	6 331	15.0	89.8	22.2	18.4
60～69	21 189	21 355	△ 166	△ 0.8	91.1	9.7	8.0
70歳以上	25 126	25 515	△ 389	△ 1.5	89.6	11.5	9.5
女	45 222	42 040	3 182	7.6	17.2	100.0	17.2
29歳以下	9 295	9 154	141	1.5	35.8	20.6	3.5
30～39	15 661	14 136	1 525	10.8	24.2	34.6	5.9
40～49	9 764	9 061	703	7.8	14.4	21.6	3.7
50～59	5 495	4 689	806	17.2	10.2	12.2	2.1
60～69	2 079	1 879	200	10.6	8.9	4.6	0.8
70歳以上	2 928	3 121	△ 193	△ 6.2	10.4	6.5	1.1

注：1) 年齢階級別の総数を100とした性別の構成割合
 2) 総数、男、女を100とした年齢階級別の構成割合
 3) 総数を100とした構成割合

3) 診療科名別にみた医師数

① 診療科名(主たる)別にみた医師数

「診療科名(主たる)」別にみると、「1 内科」が 70,470 人(26.7%)と最も多く、次いで「12 外科」21,574 人(8.2%)、「13 整形外科」18,870 人(7.2%)となっている。平成 18 年から調査を開始した「33 病理」「34 救命救急」「35 研修医」はそれぞれ 1,297 人(0.5%)、1,698 人(0.6%)、14,402 人(5.5%)となっている。

「診療科名(主たる)」の構成割合を男女別にみると、「男」は「1 内科」が最も多く、次いで「12 外科」「13 整形外科」となっており、「女」は「1 内科」が最も多く、次いで「35 研修医」「8 小児科」「23 眼科」となっている。

平均年齢をみると、「22 婦人科」が 57.5 歳と最も高く、「35 研修医」が 27.8 歳と最も低くなっている。(表 4)

(参考) 統計表 5 医療施設従事医師・歯科医師数及び構成割合、年齢階級・診療科名(主たる)別

統計表 9 医療施設従事医師・歯科医師数の年次推移、施設の種別・性・診療科名(主たる)別

表 4 診療科名(主たる)別にみた医療施設に従事する医師数

各年12月31日現在

	診療科名	医師数(人)		対前回増減数 (人)	対前回増減率 (%)	構成割合(%)						平均年齢(歳)	
		平成18年 (2006)	平成16年 (2004)			平成18年 (2006)			平成16年 (2004)			平成18年 (2006)	平成16年 (2004)
				総数	男	女	総数	男	女				
	従事する診療科	263 540	256 668	6 872	2.7	100.0	100.0	100.0	100.0	100.0	100.0	48.1	47.8
1	内 科	70 470	73 670	△ 3 200	△ 4.3	26.7	27.5	23.2	28.7	29.2	26.0	53.8	52.4
2	心 療 内 科	841	752	89	11.8	0.3	0.3	0.4	0.3	0.3	0.4	49.7	48.2
3	呼 吸 器 科	3 966	3 655	311	8.5	1.5	1.5	1.4	1.4	1.4	1.4	42.6	41.7
4	消 化 器 科(胃腸科)	10 762	10 352	410	4.0	4.1	4.4	2.5	4.0	4.3	2.6	46.0	45.3
5	循 環 器 科	9 416	9 009	407	4.5	3.6	3.9	2.0	3.5	3.8	2.1	43.1	42.2
6	ア レ ル ギ ー 科	184	207	△ 23	△ 11.1	0.1	0.1	0.1	0.1	0.1	0.1	50.1	49.8
7	リ ウ マ チ 科	760	640	120	18.8	0.3	0.3	0.3	0.2	0.2	0.3	44.1	43.7
8	小 児 科	14 700	14 677	23	0.2	5.6	4.6	10.1	5.7	4.7	10.9	49.0	48.2
9	精 神 科	12 474	12 151	323	2.7	4.7	4.7	5.1	4.7	4.6	5.3	48.9	48.0
10	神 経 科	355	450	△ 95	△ 21.1	0.1	0.1	0.2	0.2	0.2	0.2	50.5	49.6
11	神 経 内 科	3 443	3 458	△ 15	△ 0.4	1.3	1.3	1.5	1.3	1.3	1.5	43.3	42.1
12	外 科	21 574	23 240	△ 1 666	△ 7.2	8.2	9.4	2.1	9.1	10.3	2.6	49.2	47.9
13	整 形 外 科	18 870	18 771	99	0.5	7.2	8.3	1.5	7.3	8.4	1.6	48.1	47.0
14	形 成 外 科	1 909	1 765	144	8.2	0.7	0.7	0.9	0.7	0.7	0.9	40.5	39.8
15	美 容 外 科	394	342	52	15.2	0.1	0.2	0.1	0.1	0.1	0.1	43.6	42.4
16	脳 神 経 外 科	6 241	6 287	△ 46	△ 0.7	2.4	2.8	0.5	2.4	2.8	0.6	45.8	44.4
17	呼 吸 器 外 科	1 255	1 110	145	13.1	0.5	0.5	0.1	0.4	0.5	0.1	42.5	41.5
18	心 臓 血 管 外 科	2 585	2 632	△ 47	△ 1.8	1.0	1.1	0.2	1.0	1.2	0.2	42.4	41.5
19	小 児 外 科	661	682	△ 21	△ 3.1	0.3	0.3	0.2	0.3	0.3	0.2	44.3	43.1
20	産 婦 人 科	9 592	10 163	△ 571	△ 5.6	3.6	3.4	4.8	4.0	3.7	5.3	51.1	50.4
21	産 科	482	431	51	11.8	0.2	0.2	0.3	0.2	0.2	0.2	46.2	46.4
22	婦 人 科	1 709	1 562	147	9.4	0.6	0.6	1.0	0.6	0.5	0.9	57.5	58.4
23	眼 科	12 362	12 452	△ 90	△ 0.7	4.7	3.6	10.1	4.9	3.7	10.9	48.2	47.4
24	耳 鼻 い ん こ う 科	8 909	9 076	△ 167	△ 1.8	3.4	3.3	3.7	3.5	3.5	4.0	50.3	49.8
25	気 管 食 道 科	22	40	△ 18	△ 45.0	0.0	0.0	0.0	0.0	0.0	0.0	44.2	44.9
26	皮 膚 科	7 845	7 780	65	0.8	3.0	2.2	6.8	3.0	2.2	7.0	48.4	47.7
27	泌 尿 器 科	6 133	6 032	101	1.7	2.3	2.7	0.5	2.4	2.7	0.5	46.1	44.9
28	性 病 科	26	22	4	18.2	0.0	0.0	0.0	0.0	0.0	0.0	54.5	61.4
29	こ う 門 科	373	393	△ 20	△ 5.1	0.1	0.2	0.0	0.2	0.2	0.0	54.7	53.7
30	リハビリテーション科 (理学診療科)	1 855	1 696	159	9.4	0.7	0.7	0.7	0.7	0.7	0.7	49.7	48.5
31	放 射 線 科	4 883	4 780	103	2.2	1.9	1.8	2.1	1.9	1.8	2.1	43.0	41.8
32	麻 酔 科	6 209	6 397	△ 188	△ 2.9	2.4	2.0	4.1	2.5	2.1	4.4	42.0	40.4
33	病 理 科	1 297	0.5	0.5	0.5	47.8	...
34	救 命 救 急	1 698	0.6	0.7	0.3	39.7	...
35	研 修 医	14 402	5.5	4.4	10.5	27.8	...
36	全 科	301	3 883	△ 3 582	△ 92.2	0.1	0.1	0.1	1.5	1.2	3.0	43.2	28.2
37	そ の 他	3 148	6 640	△ 3 492	△ 52.6	1.2	1.2	1.4	2.6	2.4	3.3	47.5	41.2
38	不 詳	1 434	1 471	△ 37	△ 2.5	0.5	0.5	0.5	0.6	0.6	0.6	57.2	58.0

注: 1)「診療科名(主たる)」とは、複数の診療科に従事している場合の主として従事する診療科又は1診療科のみに従事している場合の診療科をいう。

2)「診療科名(主たる)」の性別の従事者数は、統計表9に掲載している。

3)平成18年調査では、「従事する診療科名等」に「33 病理」「34 救命救急」「35 研修医」を追加したため、平成16年調査結果との比較においては、注意を要する。

施設の種別でみると、病院では「1 内科」が 31,096 人(18.5%)と最も多く、次いで「12 外科」16,738 人(9.9%)、「35 研修医」14,385 人(8.5%)となっている。「診療科名(主たる)」の構成割合を男女別にみると、「男」は「1 内科」が最も多く、次いで「12 外科」「13 整形外科」となっており、「女」は「1 内科」が最も多く、次いで「35 研修医」「8 小児科」となっている。

一方、診療所では「1 内科」39,374 人(41.4%)が最も多く、次いで「23 眼科」7,573 人(8.0%)、「13 整形外科」7,017 人(7.4%)となっている。「診療科名(主たる)」の構成割合を男女別にみると、「男」は「1 内科」が最も多く、次いで「13 整形外科」「23 眼科」となっており、「女」は「1 内科」が最も多く、次いで「23 眼科」「8 小児科」となっている。

また、「診療科名(主たる)」別に男女の構成割合をみると、「女」は病院では「26 皮膚科」が 45.5%、診療所では「23 眼科」が 35.9%と最も多くなっている。(表 5)

(参考) 統計表 5 医療施設従事医師・歯科医師数及び構成割合、年齢階級・診療科名(主たる)別

統計表 9 医療施設従事医師・歯科医師数の年次推移、施設の種別・性・診療科名(主たる)別

表 5 施設の種別・性・診療科名(主たる)別にみた医療施設に従事する医師数

平成18(2006)年12月31日現在

	医師数 (人)	病 院						平均 年齢	医師数 (人)	診 療 所						平均 年齢
		構成割合 (%)								構成割合 (%)						
		総数	男	女	総数	男	女			総数	男	女	総数	男	女	
	168 327	100.0	100.0	100.0	100.0	81.9	18.1	42.4	95 213	100.0	100.0	100.0	100.0	84.5	15.5	58.0
従事する診療科																
1 内 科	31 096	18.5	18.4	18.8	100.0	81.6	18.4	46.9	39 374	41.4	43.0	32.4	100.0	87.9	12.1	59.3
2 心 療 内 科	327	0.2	0.2	0.2	100.0	76.8	23.2	45.6	514	0.5	0.5	0.6	100.0	83.3	16.7	52.3
3 呼 吸 器 科	3 615	2.1	2.2	1.9	100.0	83.9	16.1	41.3	351	0.4	0.4	0.3	100.0	89.5	10.5	55.4
4 消 化 器 科(胃腸科)	7 487	4.4	4.7	3.1	100.0	87.3	12.7	41.5	3 275	3.4	3.8	1.2	100.0	94.5	5.5	56.1
5 循 環 器 科	7 945	4.7	5.2	2.7	100.0	89.6	10.4	40.9	1 471	1.5	1.7	0.6	100.0	94.1	5.9	55.1
6 ア レ ル ギ ー 科	112	0.1	0.1	0.1	100.0	75.9	24.1	44.7	72	0.1	0.1	0.1	100.0	86.1	13.9	58.4
7 リ ウ マ チ 科	625	0.4	0.4	0.4	100.0	81.0	19.0	42.6	135	0.1	0.1	0.2	100.0	80.0	20.0	50.8
8 小 児 科	8 228	4.9	4.0	8.8	100.0	67.5	32.5	41.5	6 472	6.8	5.7	13.0	100.0	70.5	29.5	58.6
9 精 神 科	9 978	5.9	5.9	5.9	100.0	81.9	18.1	47.4	2 496	2.6	2.5	3.5	100.0	79.4	20.6	54.6
10 神 経 科	206	0.1	0.1	0.1	100.0	78.2	21.8	44.8	149	0.2	0.2	0.2	100.0	84.6	15.4	58.5
11 神 経 内 科	3 150	1.9	1.8	2.1	100.0	80.1	19.9	42.4	293	0.3	0.3	0.3	100.0	83.6	16.4	53.3
12 外 科	16 738	9.9	11.5	2.8	100.0	94.9	5.1	45.2	4 836	5.1	5.9	0.7	100.0	97.8	2.2	63.3
13 整 形 外 科	11 853	7.0	8.2	1.7	100.0	95.7	4.3	43.3	7 017	7.4	8.5	1.1	100.0	97.7	2.3	56.2
14 形 成 外 科	1 548	0.9	0.9	1.1	100.0	77.5	22.5	38.7	361	0.4	0.4	0.5	100.0	80.1	19.9	48.2
15 美 容 外 科	12	0.0	0.0	0.0	100.0	83.3	16.7	40.4	382	0.4	0.4	0.3	100.0	88.2	11.8	43.7
16 脳 神 経 外 科	5 377	3.2	3.7	0.7	100.0	95.9	4.1	44.5	864	0.9	1.1	0.1	100.0	98.3	1.7	54.4
17 呼 吸 器 外 科	1 242	0.7	0.9	0.2	100.0	95.2	4.8	42.4	13	0.0	0.0	0.0	100.0	84.6	15.4	54.4
18 心 臓 血 管 外 科	2 539	1.5	1.8	0.3	100.0	96.2	3.8	42.2	46	0.0	0.0	0.0	100.0	87.0	13.0	52.7
19 小 児 外 科	623	0.4	0.4	0.3	100.0	84.8	15.2	43.3	38	0.0	0.0	0.1	100.0	65.8	34.2	61.5
20 産 婦 人 科	5 361	3.2	2.8	5.1	100.0	70.9	29.1	43.5	4 231	4.4	4.5	4.3	100.0	85.1	14.9	60.7
21 産 科	322	0.2	0.2	0.4	100.0	64.6	35.4	41.8	160	0.2	0.2	0.1	100.0	92.5	7.5	55.0
22 婦 人 科	697	0.4	0.4	0.6	100.0	72.5	27.5	49.5	1 012	1.1	0.9	1.8	100.0	74.4	25.6	63.0
23 眼 科	4 789	2.8	2.1	6.1	100.0	61.5	38.5	38.7	7 573	8.0	6.0	18.5	100.0	64.1	35.9	54.1
24 耳 鼻 い ん こ う 科	3 644	2.2	2.1	2.5	100.0	79.0	21.0	39.9	5 265	5.5	5.4	6.1	100.0	83.0	17.0	57.6
25 気 管 食 道 科	20	0.0	0.0	0.0	100.0	85.0	15.0	43.9	2	0.0	0.0	-	100.0	100.0	-	48.0
26 皮 膚 科	3 258	1.9	1.3	4.9	100.0	54.5	45.5	39.2	4 587	4.8	3.7	10.8	100.0	65.4	34.6	55.0
27 泌 尿 器 科	4 573	2.7	3.2	0.6	100.0	95.9	4.1	43.1	1 560	1.6	1.9	0.2	100.0	98.4	1.6	55.0
28 性 病 科	4	0.0	0.0	-	100.0	100.0	-	49.4	22	0.0	0.0	0.0	100.0	81.8	18.2	55.5
29 こ う 門 科	151	0.1	0.1	0.0	100.0	94.7	5.3	50.4	222	0.2	0.3	0.1	100.0	95.9	4.1	57.5
30 リハビリテーション科 (理学診療科)	1 733	1.0	1.0	1.0	100.0	83.3	16.7	49.3	122	0.1	0.1	0.2	100.0	77.9	22.1	55.7
31 放 射 線 科	4 589	2.7	2.7	2.8	100.0	81.2	18.8	42.4	294	0.3	0.3	0.5	100.0	74.5	25.5	53.5
32 麻 酔 科	5 763	3.4	2.9	5.7	100.0	69.7	30.3	41.3	446	0.5	0.4	0.7	100.0	78.0	22.0	51.3
33 病 理 科	1 284	0.8	0.8	0.8	100.0	81.3	18.7	47.7	13	0.0	0.0	0.0	100.0	69.2	30.8	59.2
34 救 命 救 急 科	1 693	1.0	1.1	0.5	100.0	91.4	8.6	39.6	5	0.0	0.0	-	100.0	100.0	-	55.1
35 研 修 医	14 385	8.5	7.0	15.5	100.0	67.1	32.9	27.8	17	0.0	0.0	0.0	100.0	70.6	29.4	28.9
36 全 科	175	0.1	0.1	0.1	100.0	78.3	21.7	38.3	126	0.1	0.1	0.1	100.0	88.1	11.9	50.0
37 そ の 他	2 689	1.6	1.6	1.7	100.0	80.7	19.3	45.5	459	0.5	0.4	0.8	100.0	75.8	24.2	58.9
38 不 詳	496	0.3	0.3	0.3	100.0	80.6	19.4	44.0	938	1.0	1.0	0.9	100.0	85.3	14.7	64.2

注: 1)「診療科名(主たる)」とは、複数の診療科に従事している場合の主として従事する診療科又は1診療科のみに従事している場合の診療科をいう。

2)病院・診療所における性別の従事者数は、統計表9に掲載している。

3)平成18年調査では、「従事する診療科名等」に「33 病理」「34 救命救急」「35 研修医」を追加したため、平成16年調査結果との比較においては、注意を要する。

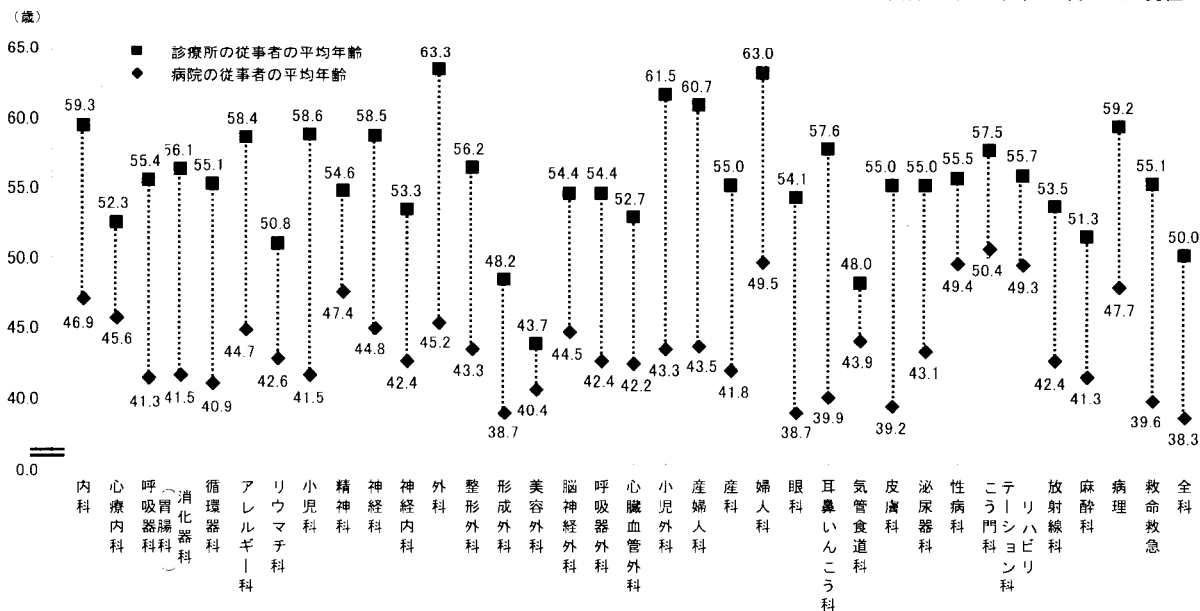
病院・診療所における従事者の平均年齢をみると、病院 42.4 歳、診療所 58.0 歳と診療所が高くなっている。

これを診療科名(主たる)別にみると、病院では、「29 こう門科」が最も高く、次いで「22 婦人科」「28 性病科」「30 リハビリテーション科」となっており、診療所では「12 外科」が最も高く、次いで「22 婦人科」「19 小児外科」「20 産婦人科」となっている。

病院と診療所の従事者の平均年齢の差は、「19 小児外科」が最も大きく、次いで「12 外科」「24 耳鼻いんこう科」「20 産婦人科」「8 小児科」となっている。(表 5、図 4)

図 4 病院・診療所における診療科名(主たる)別にみた従事者の平均年齢

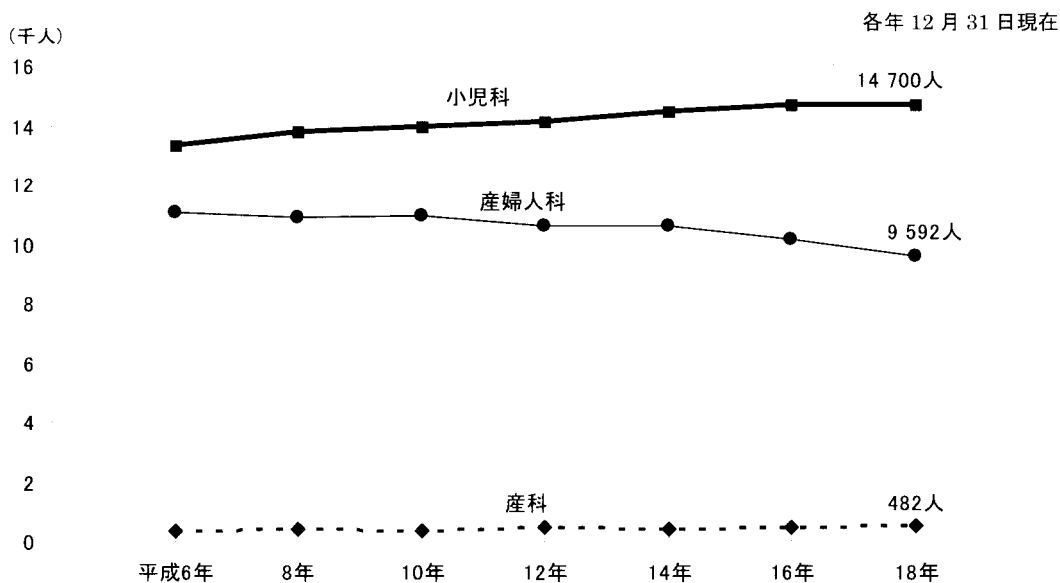
平成 18(2006)年 12 月 31 日現在



診療科名(主たる)が「8 小児科」の従事者は、14,700 人となっており、平成 6 年以降増加している。一方、診療科名(主たる)が「20 産婦人科」の従事者は 9,592 人となっており、平成 6 年以降減少傾向となっている。「21 産科」の従事者は、482 人と平成 6 年以降横ばい傾向となっている。(図 5)

(参考) 統計表 9 医療施設従事医師・歯科医師数の年次推移、施設の種別・性・診療科名(主たる)別

図 5 診療科目名(主たる)が小児科、産婦人科、産科の医師数の年次推移



注: 平成 18 年調査では、「従事する診療科名等」に「33 病理」「34 救命救急」「35 研修医」を追加したため、平成 16 年調査結果との比較においては、注意を要する。

② 診療科名(複数回答)別にみた医師数

「診療科名(複数回答)」別にみると、「1 内科」が 95,379 人(36.2%)と最も多く、次いで「12 外科」32,448 人(12.3%)、「4 消化器科(胃腸科)」31,898 人(12.1%)となっている。平成 18 年から調査を開始した「33 病理」「34 救命救急」「35 研修医」はそれぞれ 1,364 人(0.5%)、2,175 人(0.8%)、14,556 人(5.5%)となっている。

「診療科名(複数回答)」の構成割合を病院・診療所別にみると、病院では「1 内科」が最も多く、次いで「12 外科」「35 研修医」となっており、診療所では「1 内科」が最も多く、次いで「8 小児科」「4 消化器科(胃腸科)」となっている。(表 6)

(参考) 統計表 10 医療施設従事医師・歯科医師数の年次推移, 診療科名(複数回答)別

統計表 14 医療施設従事医師数, 診療科名(複数回答)・従業地による都道府県-16 大都市・中核市(再掲)別

表 6 施設の種別・診療科名(複数回答)別にみた医療施設に従事する医師数

(複数回答)各年12月31日現在

		総 数				対前回 増減数 (人)	対前回 増減率 (%)	病 院		診 療 所	
		平成18年 (2006)		平成16年 (2004)				平成18年 (2006)		平成18年 (2006)	
		医師数 (人)	構成割合 (%)	医師数 (人)	構成割合 (%)			医師数 (人)	構成割合 (%)	医師数 (人)	構成割合 (%)
		263 540	100.0	256 668	100.0	6 872	2.7	168 327	100.0	95 213	100.0
	従事する診療科										
1	内 科	95 379	36.2	98 232	38.3	△ 2 853	△ 2.9	41 346	24.6	54 033	56.7
2	心 療 内 科	4 296	1.6	3 821	1.5	475	12.4	1 448	0.9	2 848	3.0
3	呼 吸 器 科	12 605	4.8	12 500	4.9	105	0.8	5 510	3.3	7 095	7.5
4	消化器科(胃腸科)	31 898	12.1	31 848	12.4	50	0.2	12 375	7.4	19 523	20.5
5	循 環 器 科	22 299	8.5	21 813	8.5	486	2.2	10 566	6.3	11 733	12.3
6	ア レ ル ギ ー 科	5 981	2.3	5 303	2.1	678	12.8	658	0.4	5 323	5.6
7	リ ウ マ チ 科	5 341	2.0	5 063	2.0	278	5.5	1 698	1.0	3 643	3.8
8	小 児 科	31 009	11.8	32 151	12.5	△ 1 142	△ 3.6	9 067	5.4	21 942	23.0
9	精 神 科	13 971	5.3	13 609	5.3	362	2.7	10 478	6.2	3 493	3.7
10	神 経 科	6 537	2.5	6 827	2.7	△ 290	△ 4.2	4 309	2.6	2 228	2.3
11	神 経 内 科	6 054	2.3	6 075	2.4	△ 21	△ 0.3	4 042	2.4	2 012	2.1
12	外 科	32 448	12.3	34 055	13.3	△ 1 607	△ 4.7	19 207	11.4	13 241	13.9
13	整 形 外 科	24 413	9.3	24 595	9.6	△ 182	△ 0.7	13 047	7.8	11 366	11.9
14	形 成 外 科	3 188	1.2	2 961	1.2	227	7.7	1 726	1.0	1 462	1.5
15	美 容 外 科	838	0.3	715	0.3	123	17.2	137	0.1	701	0.7
16	脳 神 経 外 科	6 943	2.6	6 996	2.7	△ 53	△ 0.8	5 640	3.4	1 303	1.4
17	呼 吸 器 外 科	1 642	0.6	1 563	0.6	79	5.1	1 554	0.9	88	0.1
18	心 臓 血 管 外 科	2 967	1.1	3 013	1.2	△ 46	△ 1.5	2 762	1.6	205	0.2
19	小 児 外 科	1 135	0.4	1 146	0.4	△ 11	△ 1.0	786	0.5	349	0.4
20	産 婦 人 科	9 919	3.8	10 555	4.1	△ 636	△ 6.0	5 416	3.2	4 503	4.7
21	産 科	832	0.3	727	0.3	105	14.4	473	0.3	359	0.4
22	婦 人 科	2 719	1.0	2 633	1.0	86	3.3	938	0.6	1 781	1.9
23	眼 科	12 671	4.8	12 778	5.0	△ 107	△ 0.8	4 839	2.9	7 832	8.2
24	耳 鼻 い ん こ う 科	9 290	3.5	9 499	3.7	△ 209	△ 2.2	3 702	2.2	5 588	5.9
25	気 管 食 道 科	1 427	0.5	1 541	0.6	△ 114	△ 7.4	353	0.2	1 074	1.1
26	皮 膚 科	14 716	5.6	14 866	5.8	△ 150	△ 1.0	3 778	2.2	10 938	11.5
27	泌 尿 器 科	8 536	3.2	8 562	3.3	△ 26	△ 0.3	4 931	2.9	3 605	3.8
28	性 病 科	586	0.2	620	0.2	△ 34	△ 5.5	45	0.0	541	0.6
29	こ う 門 科	4 849	1.8	4 940	1.9	△ 91	△ 1.8	1 329	0.8	3 520	3.7
30	リハビリテーション科 (理学診療科)	17 202	6.5	16 883	6.6	319	1.9	5 949	3.5	11 253	11.8
31	放 射 線 科	9 737	3.7	10 135	3.9	△ 398	△ 3.9	5 537	3.3	4 200	4.4
32	麻 酔 科	8 679	3.3	8 981	3.5	△ 302	△ 3.4	6 568	3.9	2 111	2.2
33	病 理 科	1 364	0.5	1 340	0.8	24	0.0
34	救 命 救 急 科	2 175	0.8	2 143	1.3	32	0.0
35	研 修 医	14 556	5.5	14 535	8.6	21	0.0
36	全 科	301	0.1	3 883	1.5	△ 3 582	△ 92.2	175	0.1	126	0.1
37	そ の 他	4 054	1.5	7 703	3.0	△ 3 649	△ 47.4	3 198	1.9	856	0.9
38	不 詳	120	0.0	264	0.1	△ 144	△ 54.5	92	0.1	28	0.0

注:1) 2つ以上の診療科に従事している場合、各々の科に重複計上している。

2) 平成18年調査では、「従事する診療科名等」に「33 病理」「34 救命救急」「35 研修医」を追加したため、平成16年調査結果との比較においては、注意を要する。

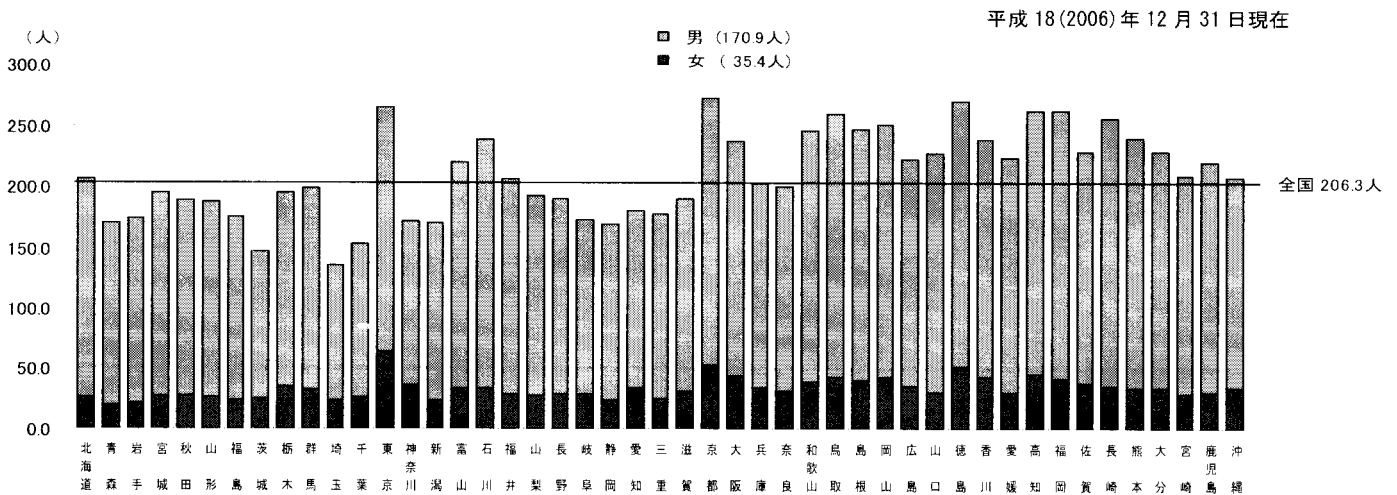
4) 都道府県(従業地)別にみた人口10万対医師数

全国の医療施設に従事する「人口10万対医師数」は206.3人で、前回(201.0人)に比べ5.3人増加している。

これを都道府県別にみると、京都府が272.9人と最も多く、次いで徳島県270.1人、東京都265.5人となっており、埼玉県が135.5人と最も少なく、次いで、茨城県146.7人、千葉県153.5人が少なくなっている。(図6)

(参考)統計表13 人口10万対医師・歯科医師・薬剤師数、施設・業務の種別・性・従業地による都道府県-16大都市・中核市(再掲)別
統計表16 人口10万対医療施設従事医師・歯科医師数及び薬局・医療施設従事薬剤師数の年次推移、従業地による都道府県-16大都市・中核市(再掲)別

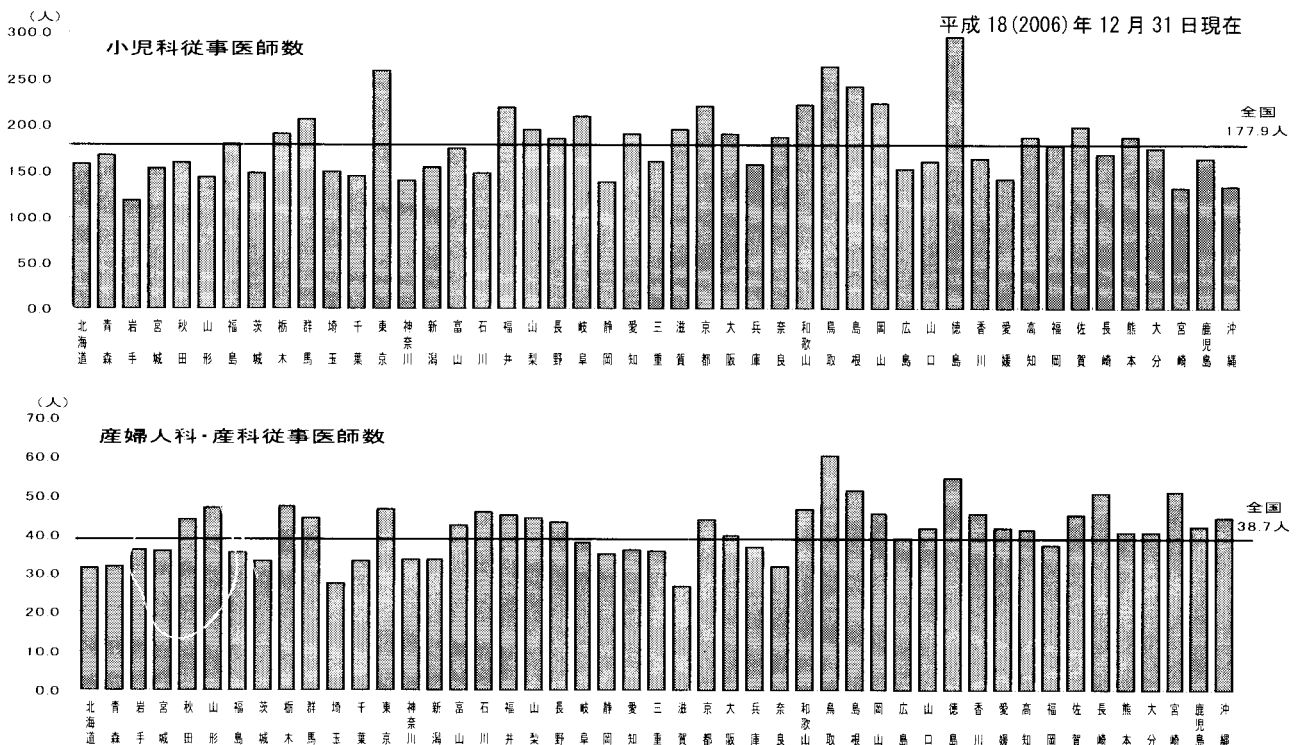
図6 都道府県(従業地)別にみた医療施設に従事する人口10万対医師数



「8 小児科」「20 産婦人科・21 産科」(複数回答)に従事する医師数を都道府県別にみると、「8 小児科」は徳島県が295.2人と最も多く、岩手県が118.4人と最も少なくなっている。「20 産婦人科・21 産科」は鳥取県が60.5人と最も多く、滋賀県が26.8人と最も少なくなっている。(図7)

統計表17 15歳未満人口10万対小児科(複数回答)従事医師数・15~49歳女子人口10万対産婦人科・産科(複数回答)従事医師数、従業地による都道府県別

図7 都道府県(従業地)別にみた「小児科」(複数回答)に従事する15歳未満人口10万対医師数
—「産婦人科・産科」(複数回答)に従事する15~49歳女子人口10万対医師数



2 歯科医師

平成18年12月31日現在における全国の届出「歯科医師数」は97,198人で、そのうち、「男」78,254人（総数の80.5%）、「女」18,944人（同19.5%）となっている。

平成18年届出歯科医師数を前回と比べると2,001人、2.1%増加している。

また、人口10万対歯科医師数は76.1人で、前回に比べ1.5人増加している。

(1) 施設・業務の種別にみた歯科医師数

主に従事している業務の種別をみると、「医療施設の従事者」は94,593人（総数の97.3%）で、前回に比べ1,897人、2.0%増加している（表7）。

（参考） 統計表1 医師・歯科医師・薬剤師数、構成割合及び平均年齢、施設・業務の種別・性・年齢階級別

表7 施設・業務の種別にみた歯科医師数及び構成割合

各年12月31日現在

	総数			対前回 増減数 (人)	対前回 増減率 (%)	人口10万対(人)	
	平成18年 (2006)		平成16年 (2004)			平成18年 (2006)	平成16年 (2004)
	歯科医師数 (人)	構成割合 (%)	歯科医師数 (人)				
総数	97 198	100.0	95 197	2 001	2.1	76.1	74.6
男	78 254	80.5	77 301	953	1.2	61.2	60.5
女	18 944	19.5	17 896	1 048	5.9	14.8	14.0
医療施設の従事者	94 593	97.3	92 696	1 897	2.0	74.0	72.6
病院の従事者	12 269	12.6	11 638	631	5.4	9.6	9.1
病院(医育機関附属の病院を除く)の開設者 又は法人の代表者	13	0.0	10	3	30.0	0.0	0.0
病院(医育機関附属の病院を除く)の勤務者	2 741	2.8	2 550	191	7.5	2.1	2.0
医育機関附属の病院の勤務者	9 515	9.8	9 078	437	4.8	7.4	7.1
臨床系の教官又は教員	3 632	3.7	3 687	△ 55	△ 1.5	2.8	2.9
臨床系の勤務医又は大学院生	5 883	6.1	5 391	492	9.1	4.6	4.2
診療所の従事者	82 324	84.7	81 058	1 266	1.6	64.4	63.5
診療所の開設者又は法人の代表者	58 956	60.7	58 545	411	0.7	46.1	45.9
診療所の勤務者	23 368	24.0	22 513	855	3.8	18.3	17.6
介護老人保健施設の従事者	15	0.0	8	7	87.5	0.0	0.0
医療施設・介護老人保健施設以外の従事者	1 336	1.4	1 318	18	1.4	1.0	1.0
医育機関の臨床系以外の勤務者又は大学院生	1 007	1.0	992	15	1.5	0.8	0.8
医育機関以外の教育機関又は研究機関の勤務者	98	0.1	100	△ 2	△ 2.0	0.1	0.1
行政機関又は保健衛生業務の従事者	231	0.2	226	5	2.2	0.2	0.2
行政機関の従事者	211	0.2	204	7	3.4	0.2	0.2
行政機関を除く保健衛生業務の従事者	20	0.0	22	△ 2	△ 9.1	0.0	0.0
その他の者	1 245	1.3	1 174	71	6.0	1.0	0.9
その他の業務の従事者	161	0.2	179	△ 18	△ 10.1	0.1	0.1
無職の者	1 084	1.1	995	89	8.9	0.8	0.8

注:「総数」には、「施設・業務の種別」の不詳を含む。