

(参考)

	全国						
	平均	年間収入分位					第5・五分位
		第1・十分位	第1・五分位	第2・五分位	第3・五分位	第4・五分位	
和だんす（作り付けを除く）	76.9%	64.5%	67.1%	76.3%	77.6%	79.7%	83.6%
洋服だんす（作り付けを除く）	81.7%	82.0%	77.8%	84.9%	83.6%	81.4%	80.7%
茶だんす・食器戸棚	92.3%	92.0%	91.6%	91.7%	93.0%	93.9%	91.4%
システムキッチン	36.0%	18.6%	22.3%	29.4%	34.2%	43.1%	51.0%
給湯器	46.3%	33.0%	34.3%	38.5%	46.5%	51.6%	60.4%
洗髪洗面化粧台	47.1%	26.8%	29.5%	41.1%	43.8%	57.0%	64.1%
温水洗浄便座	45.7%	19.8%	20.6%	38.3%	44.8%	58.5%	66.5%
冷蔵庫（300リットル未満）	54.8%	68.0%	64.9%	63.3%	52.1%	49.9%	44.0%
冷蔵庫（300リットル以上）	50.9%	33.7%	34.4%	46.4%	51.2%	58.2%	64.1%
洗濯機	94.6%	94.4%	93.4%	96.0%	90.8%	96.4%	96.4%
ルームエアコン	78.5%	59.7%	65.5%	77.1%	79.7%	83.9%	86.6%
ピアノ	10.6%	2.4%	2.6%	8.0%	7.7%	14.0%	20.7%
DVDレコーダー	5.3%	0.3%	1.2%	4.2%	5.9%	6.5%	8.7%
ビデオテープレコーダー	47.0%	30.5%	29.1%	43.9%	49.1%	50.4%	62.3%
プラズマテレビ	2.2%	0.4%	0.9%	0.4%	1.7%	3.1%	5.0%
液晶テレビ	4.3%	1.2%	2.6%	2.9%	4.1%	5.0%	6.7%
カラーテレビ（29インチ以上）	33.0%	19.8%	21.5%	28.1%	36.3%	34.5%	44.7%
カラーテレビ（29インチ未満）	75.9%	81.5%	80.3%	74.9%	73.3%	76.9%	73.7%
ビデオカメラ（デジタルを含む）	6.7%	4.5%	3.3%	4.0%	6.5%	7.3%	12.3%
カメラ（デジタルを含む）	43.2%	15.2%	21.3%	35.6%	41.7%	54.1%	63.1%
パソコン	18.0%	4.6%	6.2%	9.5%	14.7%	23.2%	36.3%
整理だんす（作り付けを除く）	78.0%	67.4%	72.7%	75.0%	81.5%	79.9%	81.1%
鏡台（ドレッサー）	58.0%	46.9%	49.2%	58.3%	60.4%	58.9%	63.4%
ユニット家具（購入価格が20万円以上）	2.9%	1.0%	0.5%	2.1%	1.2%	3.9%	6.7%
応接セット（3点セット以上）	25.0%	11.3%	12.7%	14.7%	22.3%	32.8%	42.4%
応接用座卓（食卓を除く）	34.2%	18.1%	16.0%	31.0%	32.3%	45.4%	46.4%
サイドボード・リビングボード	33.8%	20.6%	20.6%	29.1%	38.0%	38.0%	43.1%
食堂セット（食卓と椅子のセット）	62.8%	35.3%	42.6%	54.1%	64.4%	75.6%	77.1%
ベッド・ソファベッド（作り付けを除く）	48.4%	36.2%	39.0%	46.4%	48.9%	51.5%	56.2%
じゅうたん（5万円以上のもの）	20.6%	6.7%	6.4%	13.0%	21.0%	24.1%	38.3%
電気掃除機	96.0%	92.5%	93.7%	95.7%	95.8%	97.5%	97.2%
自動炊飯器（遠赤釜 IH型）	75.3%	73.6%	75.3%	71.2%	75.2%	73.7%	81.4%
電子レンジ（電子オーブンレンジを含む）	87.0%	74.3%	77.1%	83.8%	91.0%	90.7%	92.7%
食器洗い機	6.5%	1.6%	1.7%	5.5%	3.3%	10.6%	11.3%
電動ミシン	37.0%	23.6%	27.5%	36.8%	41.5%	40.7%	38.5%
電気こたつ	73.5%	71.9%	71.7%	78.3%	76.3%	71.3%	69.8%
太陽熱温水器	4.7%	4.8%	3.4%	3.5%	4.0%	7.6%	5.1%
書斎・学習用机（ライティングデスクを含む）	29.6%	14.0%	12.9%	17.0%	27.0%	36.4%	54.8%
ステレオセット又はCD・MDラジオカセット	40.0%	18.9%	21.3%	31.8%	42.6%	52.7%	51.8%
ファクシミリ（コピー付を含む）	19.6%	6.5%	7.7%	13.8%	18.7%	28.5%	29.5%
ゴルフ用具一式（ハーフセットを含む）	10.9%	2.1%	2.9%	6.1%	11.9%	14.1%	19.7%
携帯電話（PHSを含む）	32.6%	13.0%	18.0%	25.8%	34.2%	39.1%	46.0%

資料：平成16年全国消費実態調査特別集計

# ○ 一般世帯における購入頻度について

## 夫婦子1人(有業者あり)世帯

○夫婦子1人(有業者あり)世帯の第3・五分位において年間1回以上の購入頻度がある費目は、食事代、喫茶代、飲酒代、婦人用スラックス、他の男子用シャツ、他の婦人用シャツ、婦人用セーター、子供用シャツ、男子用下着類、女子用下着類、子供用下着類、婦人靴、新聞、国内パック旅行費、映画・演劇等入場料、インターネット接続料、理髪料・パーマ代・カット代、贈与金、つきあい費であり、おおむね遜色ない。(次頁参照)

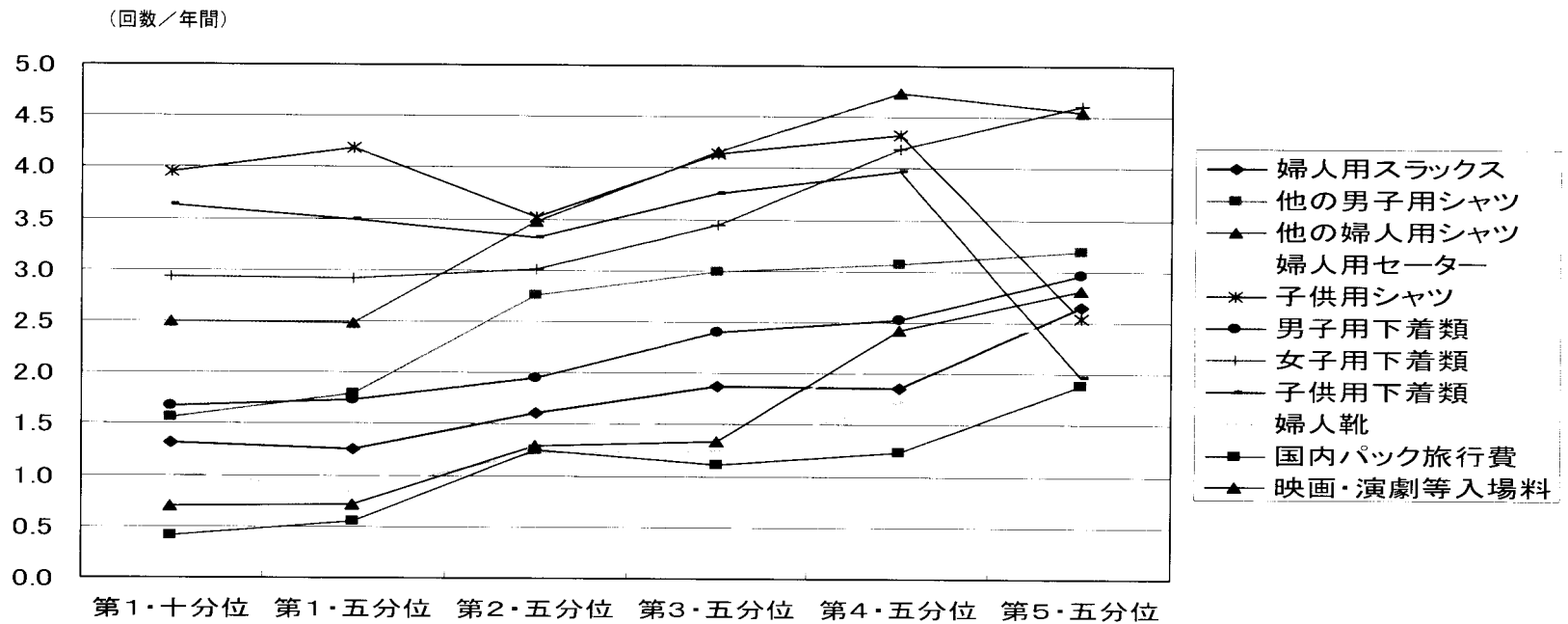
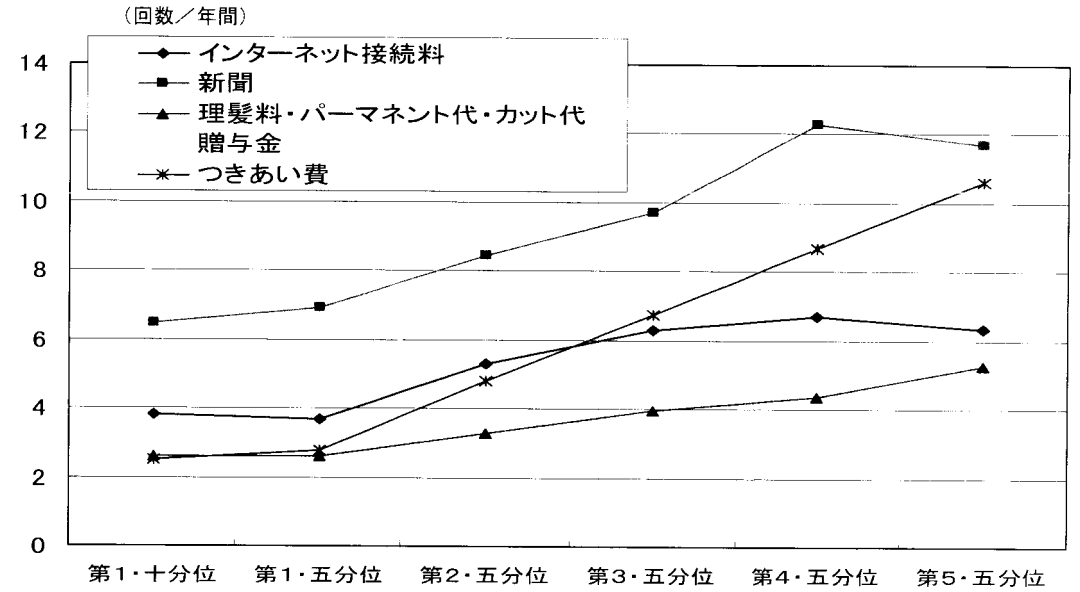
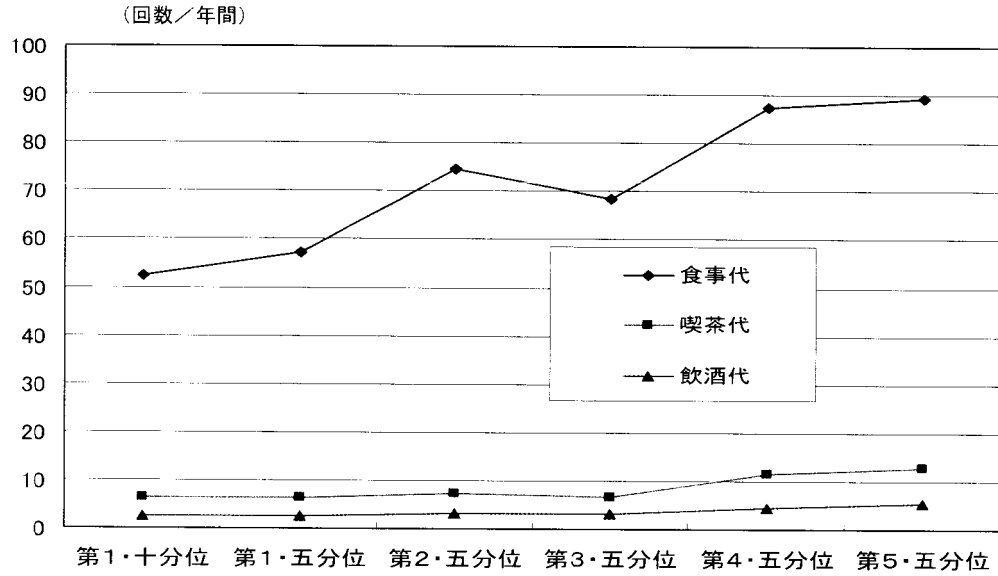
(回数/年間)

	全国											
	平均	年間収入分位										
		第1・十分位	第1・五分位	第2・五分位	第3・五分位	第4・五分位	第5・五分位	第1・五分位	第2・五分位	第3・五分位	第4・五分位	第5・五分位
集計世帯数	9,473	1,109	217	206	256	227	203	2,095	1,800	1,837	1,924	1,816
食料	88.37	61.53	41.22	68.83	65.33	52.23	80.04	66.42	85.11	78.68	103.88	107.76
食事代	75.46	52.55	37.19	58.95	55.80	44.70	66.09	57.25	74.55	68.58	87.60	89.32
喫茶代	9.05	6.53	2.87	7.13	6.27	5.34	11.03	6.53	7.28	6.76	11.66	13.02
飲酒代	3.86	2.45	1.17	2.75	3.25	2.19	2.91	2.64	3.28	3.33	4.61	5.42
被服及び履物	29.83	23.19	18.66	20.10	23.85	20.59	32.75	23.23	26.49	30.39	34.79	34.25
背広服	0.19	0.09	0.09	0.05	0.24	0.08	0.01	0.12	0.11	0.18	0.24	0.32
男子用上着	0.13	0.05	0.04	0.01	0.12	0.10	0.00	0.07	0.09	0.15	0.17	0.19
男子用ズボン	0.98	0.72	0.53	0.47	1.49	0.52	0.62	0.79	0.90	0.79	1.02	1.38
婦人服	0.49	0.32	0.25	0.35	0.45	0.08	0.49	0.31	0.46	0.48	0.50	0.69
スカート	0.73	0.43	0.05	0.18	0.82	0.30	0.77	0.50	0.46	0.49	1.04	1.16
婦人用スラックス	1.85	1.33	1.13	0.93	1.83	0.99	1.76	1.25	1.61	1.88	1.86	2.66
ワイシャツ	0.65	0.27	0.25	0.32	0.29	0.31	0.18	0.29	0.49	0.57	0.77	1.13
他の男子用シャツ	2.77	1.58	1.40	1.32	1.46	1.30	2.39	1.80	2.77	2.99	3.08	3.19
男子用セーター	0.32	0.30	0.44	0.21	0.40	0.44	0.03	0.25	0.27	0.45	0.31	0.34
ブラウス	0.77	0.43	0.08	0.56	0.59	0.34	0.58	0.41	0.56	0.76	1.00	1.13
他の婦人用シャツ	3.88	2.50	1.91	2.49	1.52	2.11	4.47	2.48	3.48	4.16	4.74	4.56
婦人用セーター	1.71	0.98	0.59	0.78	1.05	0.54	1.95	0.91	1.35	1.60	2.12	2.57
子供用シャツ	3.75	3.95	4.15	2.52	3.66	3.64	5.79	4.19	3.52	4.14	4.34	2.55
子供用セーター	0.30	0.22	0.17	0.07	0.44	0.27	0.13	0.21	0.31	0.32	0.43	0.23
男子用下着類	2.32	1.68	0.91	2.48	1.70	1.52	1.79	1.74	1.95	2.40	2.53	2.96
女子用下着類	3.64	2.94	1.43	3.14	2.75	2.77	4.61	2.92	3.02	3.45	4.20	4.62
子供用下着類	3.31	3.64	4.02	2.23	3.73	3.36	4.84	3.49	3.32	3.76	3.97	1.98
男子靴	0.69	0.72	0.43	0.79	0.39	0.82	1.17	0.65	0.60	0.57	0.75	0.90
婦人靴	1.35	1.04	0.80	1.20	0.92	1.11	1.17	0.85	1.22	1.24	1.72	1.70
教養娯楽	19.45	11.83	10.84	13.11	10.78	10.22	14.19	12.49	17.29	19.24	24.00	24.24
新聞	9.83	6.47	6.76	6.91	5.92	4.79	7.95	6.95	8.46	9.72	12.31	11.72
宿泊料	0.96	0.43	0.34	0.87	0.52	0.23	0.19	0.55	0.91	0.74	1.27	1.32
国内パック旅行費	1.22	0.42	0.27	0.43	0.41	0.33	0.66	0.56	1.25	1.11	1.25	1.90
外国パック旅行費	0.05	0.00	0.00	0.01	0.00	0.00	0.00	0.00	0.05	0.01	0.05	0.14
映画・演劇等入場料	1.71	0.70	0.37	0.44	0.90	1.21	0.57	0.72	1.29	1.33	2.43	2.81
インターネット接続料	5.68	3.81	3.11	4.44	3.02	3.66	4.82	3.70	5.33	6.32	6.70	6.36
その他の消費支出	18.47	9.43	6.62	11.67	8.55	8.88	11.41	10.29	15.21	18.53	21.85	26.48
理髪料・パーマ代・カット代	3.90	2.59	2.27	3.37	1.84	2.36	3.10	2.62	3.29	3.95	4.37	5.26
贈与金	7.85	4.30	2.65	5.95	5.01	4.28	3.59	4.90	7.12	7.85	8.77	10.61
つきあい費	6.73	2.54	1.70	2.35	1.69	2.24	4.72	2.77	4.81	6.73	8.71	10.61

※1 「購入頻度」は、調査世帯が当該項目を家計簿に1世帯当たり何回記入したかを示すもの。

※2 「集計世帯数」は、1年間における延べ世帯数。

資料：平成16年家計調査特別集計



# 単身世帯

○単身世帯の第3・五分位において年間1回以上の購入頻度がある費目は、食事代、喫茶代、飲酒代、婦人用スラックス、他の婦人用シャツ、婦人用セーター、女子用下着類、新聞、国内パック旅行費、理髪料・パーマ代・カット代、贈与金であり、おむね遜色ない。(次頁参照)

(60歳以上の場合)

(回数/年間)

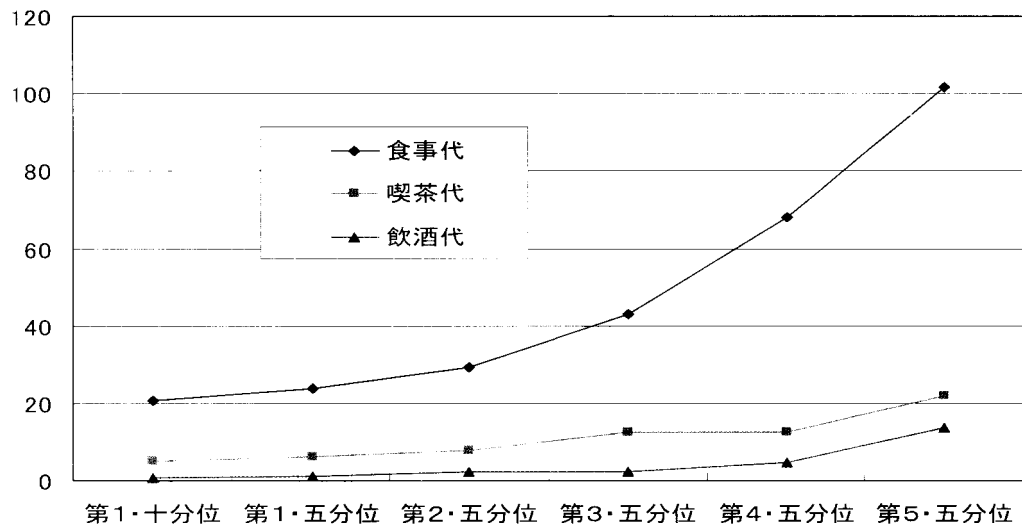
	全国						
	平均	年間収入分位					第5・五分位
		第1・十分位	第1・五分位	第2・五分位	第3・五分位	第4・五分位	
集計世帯数	4,968	480	991	963	1,018	1,031	965
食料	70.48	26.33	31.80	39.83	57.73	85.50	137.55
食事代	53.26	20.55	24.04	29.45	43.08	67.99	101.76
喫茶代	12.28	5.16	6.41	7.91	12.42	12.67	21.99
飲酒代	4.94	0.62	1.35	2.47	2.24	4.84	13.80
被服及び履物	10.10	7.34	7.51	8.93	10.02	10.94	13.10
背広服	0.02	0.00	0.02	0.00	0.00	0.02	0.07
男子用上着	0.04	0.00	0.00	0.00	0.00	0.03	0.16
男子用ズボン	0.19	0.00	0.01	0.13	0.20	0.17	0.45
婦人服	0.30	0.10	0.22	0.18	0.32	0.44	0.36
スカート	0.29	0.26	0.22	0.23	0.18	0.34	0.46
婦人用スラックス	1.00	0.57	0.63	0.96	1.27	1.17	0.96
ワイシャツ	0.10	0.00	0.01	0.05	0.01	0.15	0.28
他の男子用シャツ	0.47	0.03	0.06	0.35	0.26	0.26	1.42
男子用セーター	0.07	0.03	0.02	0.03	0.11	0.07	0.11
ブラウス	0.80	0.36	0.42	0.71	0.83	0.99	1.07
他の婦人用シャツ	1.43	1.27	1.05	1.57	1.50	1.62	1.42
婦人用セーター	1.06	0.81	0.83	1.06	1.04	1.06	1.31
子供用シャツ	0.10	0.09	0.09	0.01	0.09	0.14	0.19
子供用セーター	0.01	0.02	0.03	0.01	0.02	0.01	0.00
男子用下着類	0.76	0.49	0.42	0.70	0.59	0.93	1.14
女子用下着類	2.53	2.66	2.76	2.27	2.59	2.55	2.51
子供用下着類	0.08	0.03	0.04	0.05	0.10	0.06	0.17
男子靴	0.16	0.04	0.08	0.03	0.09	0.21	0.41
婦人靴	0.67	0.57	0.62	0.58	0.83	0.70	0.64
教養娯楽	15.31	9.19	9.67	10.82	16.71	17.82	21.51
新聞	10.63	8.03	7.79	8.74	12.86	11.48	12.26
宿泊料	0.84	0.08	0.19	0.25	0.71	1.02	2.01
国内パック旅行費	1.83	0.76	1.20	1.10	1.78	2.55	2.53
外国パック旅行費	0.10	0.11	0.06	0.03	0.13	0.10	0.17
映画・演劇等入場料	1.33	0.16	0.32	0.55	0.87	1.97	2.93
インターネット接続料	0.59	0.05	0.10	0.15	0.37	0.70	1.61
その他の消費支出	18.42	11.25	13.12	14.21	19.17	22.01	23.60
理髪料・パーマ代・カット代	4.74	2.71	3.22	3.93	4.59	5.65	6.29
贈与金	13.53	8.48	9.82	10.19	14.53	16.21	16.91
つきあい費	0.15	0.06	0.07	0.09	0.04	0.14	0.39

※1 「購入頻度」は、調査世帯が当該項目を家計簿に1世帯当たり何回記入したかを示すもの。

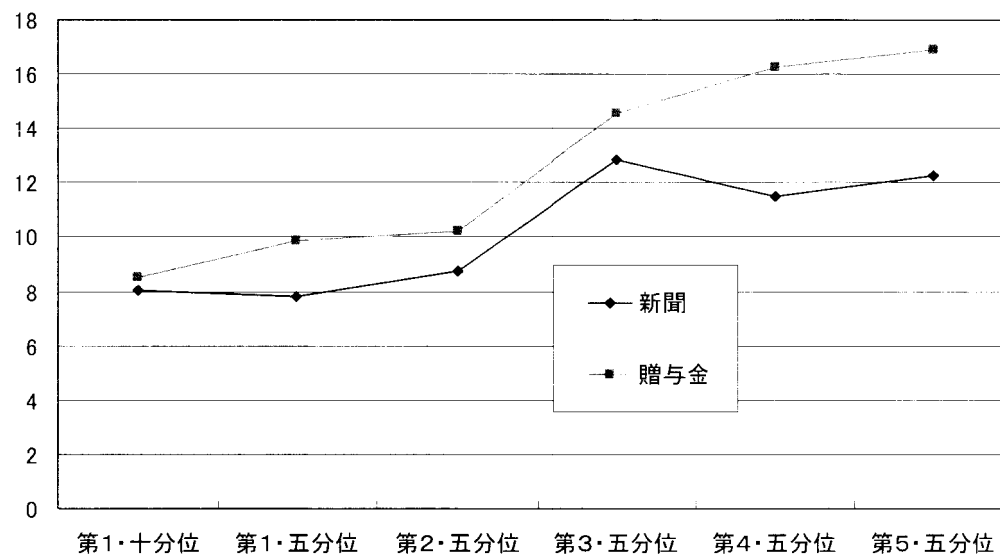
※2 「集計世帯数」は、1年間における延べ世帯数。

資料：平成16年家計調査特別集計

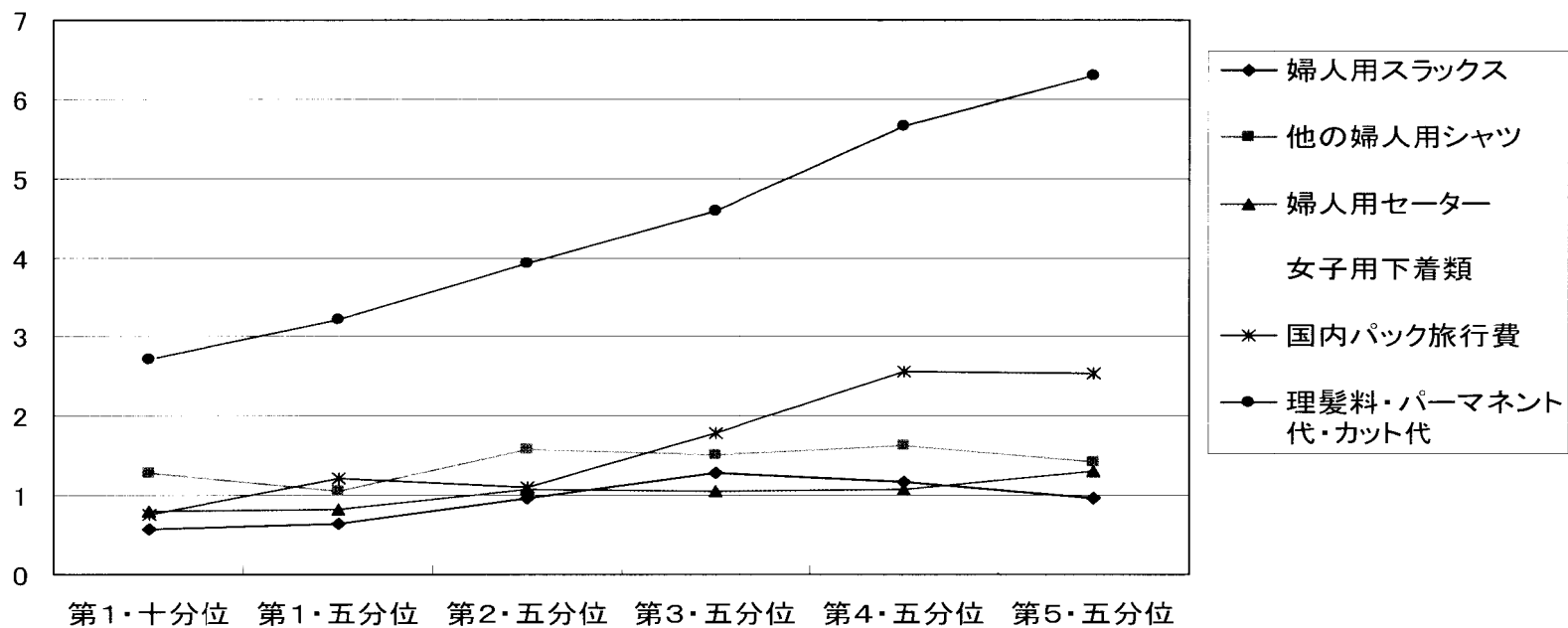
(回数/年間)



(回数/年間)



(回数/年間)



○ 被保護世帯における消費実態等について

○被保護単身世帯における家計全体の状況を見ると、実収入と実支出の差額が15,645円となっている。

(60歳以上の場合)

単位:円

総収入	223,829	総支出	223,829	差額(収入－支出)
実収入	119,600	実支出	103,955	15,645
勤め先収入	3,118	消費支出	102,574	
内職収入	467	食料	31,655	
生活保護給付	94,603	住居	31,166	
国民年金等	15,388	光熱・水道	8,049	
その他の社会保障給付	2,647	家具・家事用品	3,864	
仕送り金品	240	被服及び履物	2,918	
その他の収入	3,138	保健医療	2,514	
		交通・通信	6,723	
		教育	0	
		教養娯楽	5,203	
		その他の消費支出	10,482	
		非消費支出	1,381	
実収入以外の収入	74,093	実支出以外の支出	88,401	△ 14,308
貯金引出(※)	72,311	貯金(※)	84,065	△ 11,754
保険取金	0	保険掛け金	85	△ 85
借入金	337	借金返済	2,536	△ 2,199
月賦	230	月賦払	460	△ 230
掛買	867	掛買払	706	161
その他	348	その他	550	△ 202
前月からの繰入金	29,689	翌月への繰越金	30,721	△ 1,032
記入不備等	446	記入不備等	752	△ 306

資料: 社会保障生計調査(平成16年度)

※ 実収入以外の収入の貯金引出は、保護費の金融機関からの引き出しを含むものであり、実支出以外の支出の貯金は、保護費の金融機関への預け入れを含むものである。

(参考) 被保護単身世帯の消費支出額

(60歳以上の場合)

単位:円

世帯数	1,332
消費支出額	102,574
生活扶助相当額	67,871
食料	31,655
穀類	3,693
魚介類	3,246
肉類	1,391
乳卵類	1,561
野菜・海草	5,533
果物	1,745
油脂・調味料	1,664
菓子類	1,691
調理食品	4,803
飲料	2,587
酒類	532
一般外食	3,211
光熱・水道	8,049
家具・家事用品	3,864

被服及び履物	2,918
和服	33
他の洋服	614
シャツ・セーター類	501
下着類	567
生地・糸類	60
他の被服	294
履物類	365
被服関連サービス	485
保健医療	2,163
交通通信	6,369
教養娯楽	5,081
教養娯楽用耐久財	118
教養娯楽用品	1,353
書籍他の印刷物	2,288
教養娯楽サービス	1,322
その他の消費支出	7,773
諸雑費等	6,624
交際費	1,149

資料：社会保障生計調査（平成16年度）

(参考) 被保護世帯の耐久消費財の普及状況

○ 被保護単身世帯(60歳以上の場合)

	被保護 全世帯	被保護 単身世帯
一般単身世帯(60歳以上の場合)の平均における普及率が70%を超える耐久消費財の普及率の平均	72.9%	69.4%
和だんす(作り付けを除く)	44.2%	44.1%
洋服だんす(作り付けを除く)	65.8%	58.8%
茶だんす・食器戸棚	82.9%	84.7%
洗濯機	93.3%	82.9%
ルームエアコン	54.5%	51.2%
テレビ	97.9%	97.1%
整理だんす(作り付けを除く)	53.4%	52.4%
電気掃除機	91.5%	86.5%
自動炊飯器(遠赤釜・IH型)	77.8%	68.2%
電子レンジ(電子オープンレンジを含む)	81.9%	77.6%
電気こたつ	58.6%	59.4%

資料: 厚生労働省社会・援護局保護課調べ(平成19年5月時点)

(参考) 一般単身世帯(60歳以上の場合)

一般単身世帯 第1・十分位	一般単身世帯 第1・五分位
77.6%	78.7%
64.5%	67.1%
82.0%	77.8%
92.0%	91.6%
94.4%	93.4%
59.7%	65.5%
81.5%	80.3%
67.4%	72.7%
92.5%	93.7%
73.6%	75.3%
74.3%	77.1%
71.9%	71.7%

資料: 平成16年全国消費実態調査特別集計



## 2 体系の検証に用いたデータ

### ○ 世帯人数別の生活扶助基準額の検証

- ほぼ全ての費目でスケールメリット(規模の経済)がはたらいている。
- 多人数世帯において、生活扶助基準額と消費支出額の乖離が大きくなっている。
- 世帯人数別の消費支出額の指数は、第1類費と第2類費とで大きな差はなく、同様のスケールメリットがはたらいている。

世帯人員別にみた消費支出額(有業者有り世帯)と生活扶助基準額の比較

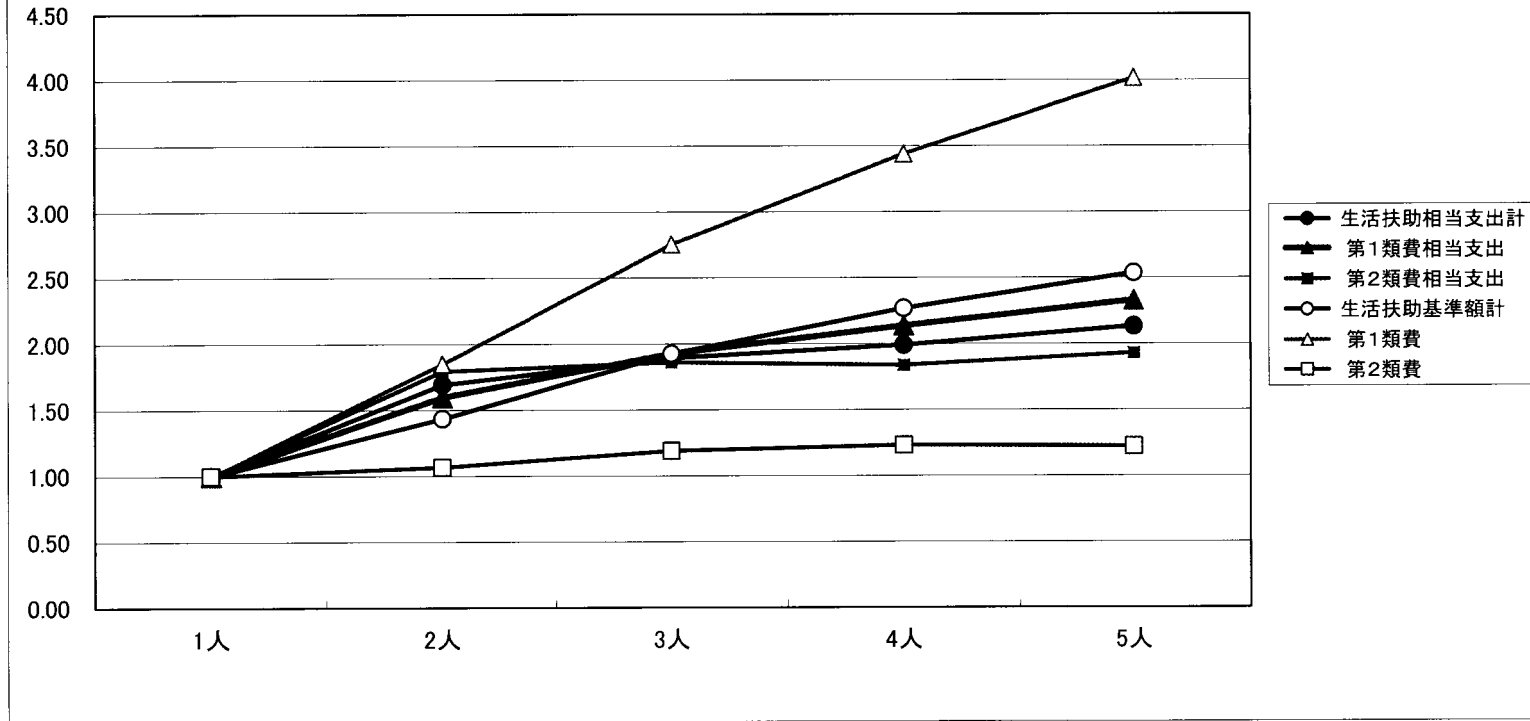
	消費支出額(円)					指数(1人=1.00)					費目別構成割合				
	1人	2人	3人	4人	5人	1人	2人	3人	4人	5人	1人	2人	3人	4人	5人
集計世帯数	639	2,493	2,575	2,574	1,195										
生活扶助相当支出計	88,080	149,211	166,949	175,497	188,066	1.00	1.69	1.90	1.99	2.14	100.0%	100.0%	100.0%	100.0%	100.0%
第1類費相当支出	44,875	71,736	86,580	96,057	104,712	1.00	1.60	1.93	2.14	2.33	50.9%	48.1%	51.9%	54.7%	55.7%
第2類費相当支出	43,205	77,476	80,370	79,441	83,354	1.00	1.79	1.86	1.84	1.93	49.1%	51.9%	48.1%	45.3%	44.3%
食料	28,425	47,427	55,073	59,308	66,862	1.00	1.67	1.94	2.09	2.35	32.3%	31.8%	33.0%	33.8%	35.6%
住居(修繕材料)	87	527	336	222	355	1.00	6.06	3.86	2.55	4.08	0.1%	0.4%	0.2%	0.1%	0.2%
光熱・水道	8,059	14,824	17,233	18,365	21,413	1.00	1.84	2.14	2.28	2.66	9.1%	9.9%	10.3%	10.5%	11.4%
家具・家事用品	3,567	6,540	7,096	6,932	7,347	1.00	1.83	1.99	1.94	2.06	4.0%	4.4%	4.3%	3.9%	3.9%
被服及び履物	6,423	6,429	7,764	9,050	9,026	1.00	1.00	1.21	1.41	1.41	7.3%	4.3%	4.7%	5.2%	4.8%
保健医療	1,956	3,898	3,900	3,884	3,897	1.00	1.99	1.99	1.99	1.99	2.2%	2.6%	2.3%	2.2%	2.1%
交通・通信	9,980	10,856	14,039	15,352	16,393	1.00	1.09	1.41	1.54	1.64	11.3%	7.3%	8.4%	8.7%	8.7%
教育	2	220	791	2,176	2,760	1.00	110	396	1,088	1,380	0.0%	0.1%	0.5%	1.2%	1.5%
教養娯楽	12,553	16,563	17,250	19,738	21,327	1.00	1.32	1.37	1.57	1.70	14.3%	11.1%	10.3%	11.2%	11.3%
その他の消費支出	17,029	41,927	43,468	40,471	38,686	1.00	2.46	2.55	2.38	2.27	19.3%	28.1%	26.0%	23.1%	20.6%
諸雑費	8,071	13,839	14,046	13,376	13,612	1.00	1.71	1.74	1.66	1.69	9.2%	9.3%	8.4%	7.6%	7.2%
こづかい(使途不明)	22	7,546	12,753	14,286	13,792	1.00	343.00	579.68	649.36	626.91	0.0%	5.1%	7.6%	8.1%	7.3%
交際費	8,131	18,186	13,803	11,201	9,510	1.00	2.24	1.70	1.38	1.17	9.2%	12.2%	8.3%	6.4%	5.1%
仕送り金	804	2,356	2,866	1,608	1,773	1.00	2.93	3.56	2.00	2.21	0.9%	1.6%	1.7%	0.9%	0.9%
生活扶助基準計(1類+2類)	75,393	108,216	145,354	171,350	191,377	1.00	1.44	1.93	2.27	2.54	100.0%	100.0%	100.0%	100.0%	100.0%
第1類費	35,449	65,603	97,796	122,107	142,581	1.00	1.85	2.76	3.44	4.02	47.0%	60.6%	67.3%	71.3%	74.5%
第2類費	39,944	42,613	47,558	49,242	48,797	1.00	1.07	1.19	1.23	1.22	53.0%	39.4%	32.7%	28.7%	25.5%

資料:平成16年全国消費実態調査特別集計

注1 消費支出額は世帯人員別の年間収入第1・五分位に属する世帯の平均額

注2 生活扶助基準額は、全国消費実態調査の当該世帯のそれぞれの年齢、世帯人員、級地に対応した額を算出し、その平均を用いた。

世帯人員別にみた消費支出額と生活扶助基準の比較



世帯人員別にみた消費支出額(有業者有り世帯)と生活扶助基準額の比較

	1人	2人	3人	4人	5人
生活扶助相当支出計	1.00	1.69	1.90	1.99	2.14
第1類費相当支出	1.00	1.60	1.93	2.14	2.33
第2類費相当支出	1.00	1.79	1.86	1.84	1.93
生活扶助基準額計	1.00	1.44	1.93	2.27	2.54
第1類費	1.00	1.85	2.76	3.44	4.02
第2類費	1.00	1.07	1.19	1.23	1.22

資料:平成16年全国消費実態調査特別集計

注1 消費支出額は世帯人員別の年間収入第1・五分位に属する世帯の平均額

注2 生活扶助基準額は、全国消費実態調査の当該世帯のそれぞれの年齢、世帯人員、級地に対応した額を算出し、その平均を用いた。

## ○ 年齢別の生活扶助基準額の検証

単身世帯(20歳以上)の生活扶助相当支出額を「60歳～69歳」の額を1.00とした指数で見ると、「20～39歳」は1.09、「40～59歳」は1.08、「70歳以上」は0.88となっている。

単身世帯(20歳以上)の年齢区別にみた消費支出額

単位：円

	20歳～39歳	40歳～59歳	60歳～69歳	70歳以上	20歳～39歳	40歳～59歳	60歳～69歳	70歳以上
集計世帯数	971	520	704	940				
生活扶助相当支出計	117,687	116,198	108,001	95,407	1.09	1.08	1.00	0.88
第1類費相当支出計	65,000	57,435	47,982	41,245	1.35	1.20	1.00	0.86
第2類費相当支出計	52,687	58,763	60,019	54,162	0.88	0.98	1.00	0.90
食料	35,941	35,355	32,428	28,761	1.11	1.09	1.00	0.89
住居	189	503	615	178	0.31	0.82	1.00	0.29
光熱・水道	7,426	8,817	10,123	9,337	0.73	0.87	1.00	0.92
家具・家事用品	3,246	4,488	4,247	4,176	0.76	1.06	1.00	0.98
被服及び履物	12,547	8,419	5,717	4,270	2.19	1.47	1.00	0.75
保健医療	1,881	2,007	3,175	2,970	0.59	0.63	1.00	0.94
交通・通信	13,842	11,110	8,476	6,829	1.63	1.31	1.00	0.81
交通	4,646	3,663	3,008	2,552	1.54	1.22	1.00	0.85
通信	9,107	7,383	5,370	4,245	1.70	1.37	1.00	0.79
教育	1	0	3	0	0.32	0.11	1.00	0.11
教養娯楽	22,255	17,437	14,085	12,553	1.58	1.24	1.00	0.89
その他の消費支出	20,359	28,062	29,132	26,333	0.70	0.96	1.00	0.90
諸雑費	9,969	11,329	12,735	9,056	0.78	0.89	1.00	0.71
こづかい(使途不明)	206	137	53	138	3.89	2.59	1.00	2.61
交際費	9,315	14,486	16,031	16,767	0.58	0.90	1.00	1.05
仕送り金	869	2,111	312	372	2.78	6.76	1.00	1.19

資料：平成16年全国消費実態調査特別集計

注 『20～59歳における年間収入：第1～3・五分位の世帯』及び『60歳以上における「年間収入＋(貯蓄残高－負債残高)／平均余命」：第1～3・五分位の世帯』を抽出して集計

単身世帯(20歳以上)の年齢区別にみた生活扶助基準額

単位：円

	20歳～40歳	41歳～59歳	60歳～69歳	70歳以上	20歳～40歳	41歳～59歳	60歳～69歳	70歳以上
生活扶助基準額	83,700	81,610	79,530	75,770	1.05	1.03	1.00	0.95
第1類費	40,270	38,180	36,100	32,340	1.12	1.06	1.00	0.90
第2類費	43,430	43,430	43,430	43,430	1.00	1.00	1.00	1.00

(参考)費目別に消費支出に年齢差があるか

○統計的分析によると、ほぼ全ての費目で年齢別の消費支出額に差がみられる。

単身世帯（20歳以上）の年齢区分別に見た消費支出額

単位：円

	20歳～29歳	30歳～39歳	40歳～49歳	50歳～59歳	60歳～64歳	65歳～69歳	70歳～74歳	75歳以上	差の有無
集計世帯数	704	268	153	367	306	398	399	541	
生活扶助相当支出計	119,473	114,067	127,146	111,117	108,716	107,459	99,806	92,043	○
第1類費相当支出計	68,079	58,761	64,724	54,052	49,898	46,529	45,137	38,269	○
第2類費相当支出計	51,394	55,306	62,422	57,065	58,818	60,930	54,670	53,774	○
食料	36,132	35,554	38,667	33,818	33,571	31,561	30,406	27,503	○
住居	66	438	107	686	381	793	108	231	—
光熱・水道	6,900	8,489	8,797	8,827	10,451	9,875	9,496	9,215	○
家具・家事用品	3,158	3,425	4,808	4,339	4,307	4,202	4,127	4,214	○
被服及び履物	14,299	8,997	11,075	7,186	5,954	5,537	5,217	3,546	○
保健医療	1,657	2,334	2,163	1,934	3,492	2,935	2,353	3,442	○
交通・通信	15,098	11,297	13,118	10,178	8,825	8,211	7,030	6,675	○
交通	5,664	2,583	3,243	3,858	3,003	3,012	2,645	2,481	○
通信	9,301	8,714	9,835	6,246	5,608	5,190	4,321	4,187	○
教育	1	0	0	0	7	0	1	0	—
教養娯楽	22,297	22,170	20,431	16,048	13,313	14,670	12,220	12,808	○
その他の消費支出	19,865	21,362	27,980	28,100	28,415	29,674	28,851	24,408	○
諸雑費	9,458	11,006	10,070	11,913	11,995	13,296	10,003	8,333	○
こづかい（使途不明）	256	105	324	50	107	12	218	77	—
交際費	9,055	9,843	13,175	15,094	16,011	16,046	18,085	15,759	○
仕送り金	1,096	409	4,411	1,043	302	320	545	239	○

資料：平成16年全国消費実態調査特別集計

注1 『20～59歳における年間収入：第1～3・五分位の世帯』及び『60歳以上における「年間収入＋（貯蓄残高－負債残高）／平均余命」：第1～3・五分位の世帯』を抽出して集計

注2 一元配置分散分析により、5%水準で年齢による有意な差のある項目は○、ない項目は—

### 3 地域差の検証に用いたデータ

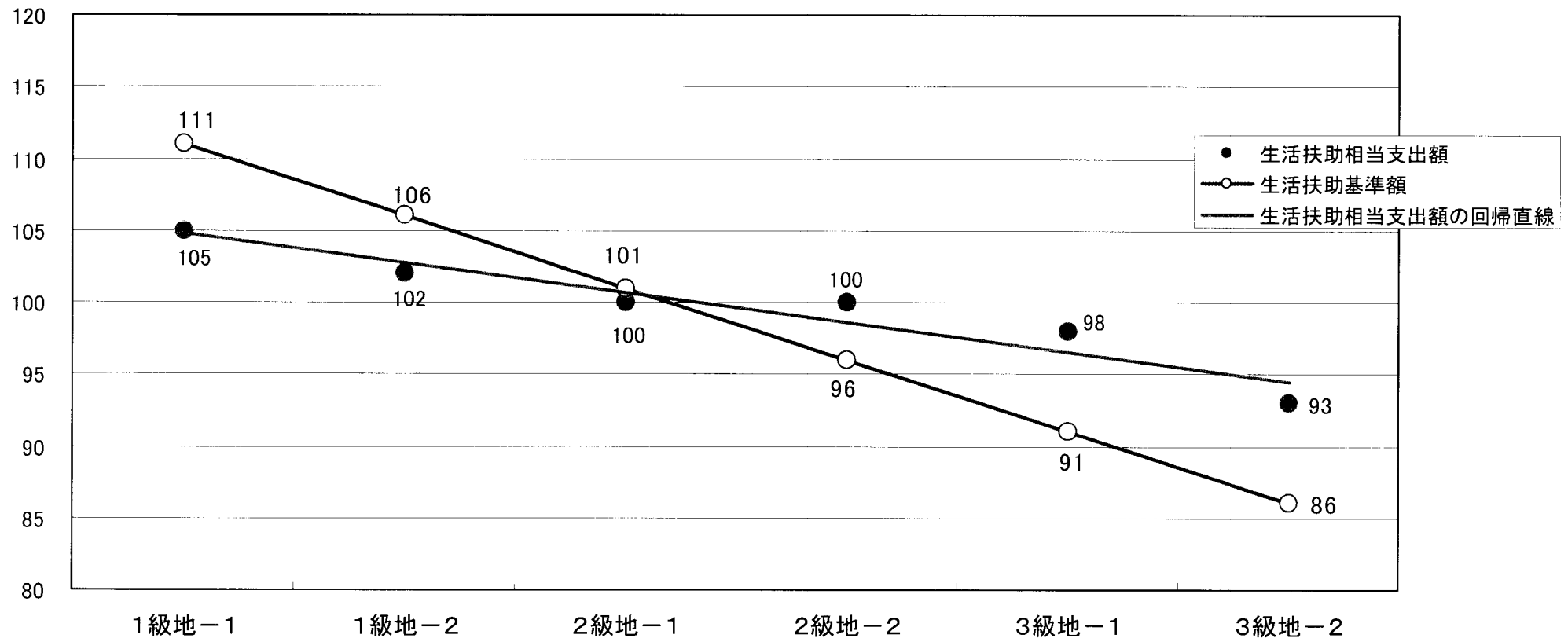
#### ○ 一般世帯の生活扶助相当支出額と生活扶助基準額の地域差の比較

生活扶助基準額の地域差は、一般世帯の生活扶助相当支出額の地域差よりも大きくなっている。

#### ①2人以上全世帯(1人あたり)、全収入階級

### 一般世帯の生活扶助相当支出額と生活扶助基準額の比較

指数(全国平均=100)



資料:平成16年全国消費実態調査特別集計

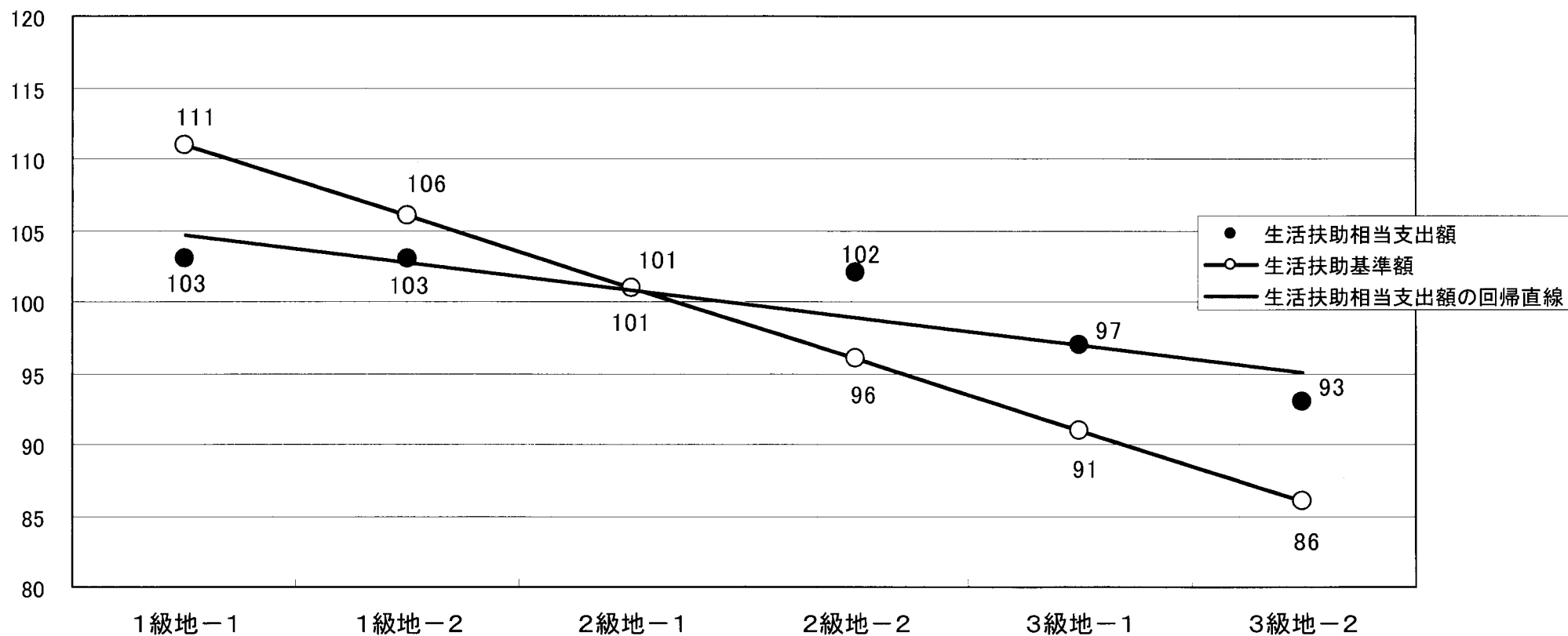
注1)1人あたりの生活扶助相当支出額は「1世帯あたりの生活扶助相当支出額」÷「平均世帯人員の平方根」で算出した。

注2)生活扶助基準の全国平均は、全国消費実態調査の級地別世帯数によるウェイトで加重平均して算出した。

②2人以上全世帯(1人あたり)、年間収入第1～3・五分位

一般世帯の生活扶助相当支出額と生活扶助基準額の比較

指数(全国平均=100)



資料:平成16年全国消費実態調査特別集計

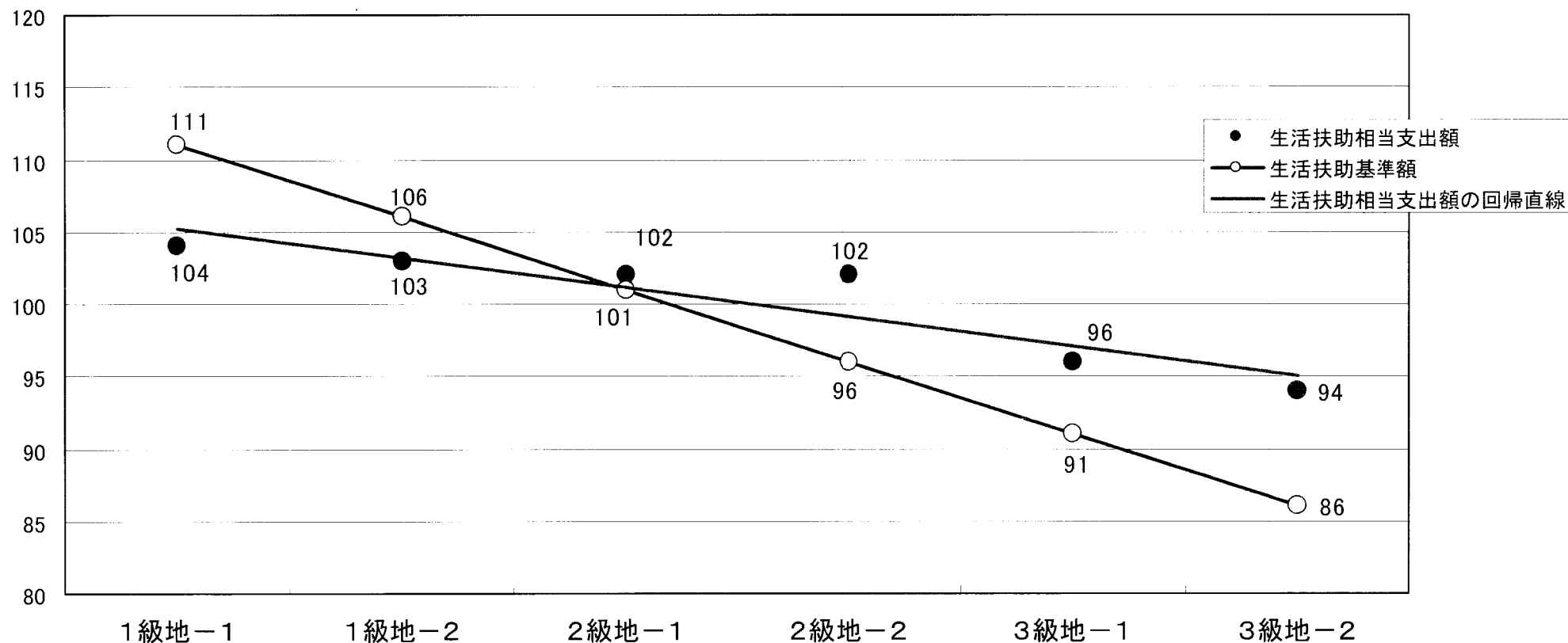
注1)1人あたりの生活扶助相当支出額は「1世帯あたりの生活扶助相当支出額」÷「平均世帯人員の平方根」で算出した。

注2)生活扶助基準の全国平均は、全国消費実態調査の級地別世帯数によるウエイトで加重平均して算出した。

③2人以上全世帯(1人あたり)、年間収入第1・五分位

一般世帯の生活扶助相当支出額と生活扶助基準額の比較

指数(全国平均=100)



資料:全国消費実態調査特別集計(平成16年)

注1)1人あたりの生活扶助相当支出額は「1世帯あたりの生活扶助相当支出額」÷「平均世帯人員の平方根」で算出した。

注2)生活扶助基準の全国平均は、全国消費実態調査の級地別世帯数によるウェイトで加重平均して算出した。